

Институт
археологии
Российской
академии наук



И.В. Рукавишникова, Д.В. Бейлин

**БЛИЖАЙШАЯ ОКРУГА
ПАНТИКАПЕЯ
В РАННЕРИМСКОЕ ВРЕМЯ**

НЕКРОПОЛЬ БОСПОРСКОЙ
КРЕПОСТИ «ГОРОДИЩЕ 11 КМ»
АЛЕКСАНДРОВСКИЕ СКАЛЫ 1



Материалы
спасательных
археологических
исследований

37



БЛИЖАЙШАЯ ОКРУГА

ПАНТИКАПЕЯ

В РАННЕРИМСКОЕ ВРЕМЯ

НЕКРОПОЛЬ БОСПОРСКОЙ
КРЕПОСТИ «ГОРОДИЩЕ 11 КМ»
АЛЕКСАНДРОВСКИЕ СКАЛЫ 1



Институт
археологии
Российской
академии наук

И.В. Рукавишникова, Д.В. Бейлин

БЛИЖАЙШАЯ ОКРУГА ПАНТИКАПЕЯ В РАННЕРИМСКОЕ ВРЕМЯ

НЕКРОПОЛЬ БОСПОРСКОЙ
КРЕПОСТИ «ГОРОДИЩЕ 11 КМ»
АЛЕКСАНДРОВСКИЕ СКАЛЫ 1

Материалы
спасательных
археологических
исследований

37

МОСКВА 2025 

УДК 902/904
ББК 63.4
Р84

Издание подготовлено в рамках работы по теме
«Причерноморская и Центральноазиатская периферия античного мира
и кочевнические сообщества Евразии: на перекрестке культур и цивилизаций
(№ НИОКТР 122011200269-4)

Утверждено к печати Ученым советом
Института археологии Российской академии наук

Утверждено к печати Ученым советом
Института археологии Крыма Российской академии наук

ОТВЕТСТВЕННЫЕ РЕДАКТОРЫ:
доктор исторических наук *А. А. Масленников*
доктор исторических наук *О. В. Шаров*

РЕЦЕНЗЕНТЫ:
доктор исторических наук, директор ИА Крыма РАН *В. Вл. Майко*
кандидат исторических наук *А. А. Мальшев*

Рукавишникова И.В., Бейлин Д.В.

Р84 Ближайшая округа Пантикапея в раннеримское время: некрополь боспорской крепости «Городище 11 км» Александровские скалы 1 (Материалы спасательных археологических исследований. Том 37). М.: ИА РАН, 2025. 456 с.

ISBN 978-5-94375-498-2

Монография посвящена исследованиям могильника Александровские скалы 1 – некрополя римского времени населения городища близ столицы Пантикапея. Два участка были расположены в полах древних курганов и включали более 250 неповрежденных археологических комплексов – I–II вв. н.э., что имеет важное значение для изучения истории и археологии Древнего Боспора, так как большинство погребальных комплексов, содержащих предметы погребального обряда, не было повреждено грабителями. Среди рядового погребального инвентаря могильника, были зафиксированы разнообразные датирующие и значимые изделия, в том числе импортные изделия из стекла, краснолаковая посуда, монеты, детали костюма и украшения. Население, оставившее этот памятник происходили от поселенцев из митридатовской армии, но, несмотря на разное происхождение, обряд у погребенных был близок к известному для того времени на Боспоре, в том числе и использовании обола Харона.

УДК 902/904
ББК 63.4

На лицевой стороне обложки:
Геммы. Фото: Д. В. Бейлин.
Стакан. Фото: А. А. Бронников.

На обороте обложки:
Геммы. Фото: Д. В. Бейлин.

ISBN 978-5-94375-498-2
DOI: 10.25681/IARAS.2025.978-5-94375-498-2

© Федеральное государственное
бюджетное учреждение науки
Институт археологии РАН, 2025
© Рукавишникова И.В., Бейлин Д.В.,
2025

СОДЕРЖАНИЕ

Предисловие	7
Публикации по некрополю «Александровские Скалы 1»	9
Введение	11
Глава I. Планиграфия и стратиграфия участков некрополя на кургане 1 и кургане 2	13
Планиграфия и стратиграфия объекта археологии кургана 1 курганной группы из 2-х курганов «Александровские скалы 1»	13
Краткая характеристика геоморфологии курганной группы Александровских скал 1	13
Планиграфия и стратиграфия кургана 2 курганной группы из 2-х курганов «Александровские скалы 1»	16
Глава II. Описание погребений некрополя	19
Участок 1: Археологические комплексы кургана 1 курганной группы из 2-х курганов «Александровские скалы 1»	19
Погребения первых веков нашей эры	19
Погребения III – начала II тыс. до н. э.	84
Участок 2: Археологические комплексы кургана 2 курганной группы из 2-х курганов «Александровские скалы 1»	87
Погребения первых веков нашей эры	88
Глава III. Погребальный обряд и вещевой комплекс некрополя	182
Погребальный обряд	182
Хронология погребальных комплексов	186
Вещевой комплекс	187
Заключение	231
<i>Мария Всеволодовна Добровольская. Приложение 1 Антропологические исследования</i>	233
Список литературы	235
Список сокращений	240
Иллюстрации	241

CONTENTS

Preface	7
Publications on the Aleksandrovskie Rocks 1 Necropolis	9
Introduction	11
Chapter I. Planigraphy and stratigraphy of the necropolis sections on Mound 1 and Mound 2	13
Planigraphy and stratigraphy of Mound 1 of two-mound mound group «Aleksandrovskie Rocks 1»	13
Brief description of geomorphology mound group «Aleksandrovskie Rocks 1»	13
Planigraphy and stratigraphy of Mound 2 of two-mound mound group «Aleksandrovskie Rocks 1»	16
Chapter II. Description of the necropolis burials	19
Section 1: Archaeological complexes of Mound 1 of the two-mound mound group «Aleksandrovskie Rocks 1»	19
Burials from the first centuries AD	19
Burials from 3 nd millennium the first half of the 2 nd millennium BC	84
Section 2: Archaeological complexes of Mound 2 of the two-mound mound group «Aleksandrovskie Rocks 1»	87
Burials from the first centuries AD	88
Chapter III. Funeral rites and necropolis artifacts	182
Funeral rites	182
Chronology of burial complexes	186
Necropolis artifacts	187
Conclusion	231
<i>Maria Vsevolodovna Dobrovolskaya. Appendix 1: Anthropological research</i>	233
Bibliography	235
Abbreviations	240
Illustrations	241

ПРЕДИСЛОВИЕ

Масштабные археологические исследования в Восточном Крыму, связанные с проектированием и строительством крупнейшего инфраструктурного объекта Республики – Крымского моста и, соединившей его с городом Севастополь трассой «Таврида», позволили в очередной раз обратить пристальное внимание на памятники, расположенные вне прибрежных территорий¹. Несмотря на то, что археологические разведки и последующие раскопки проводились исключительно в зоне строительства полотна трассы и прилегающих к ней территорий, отведённых под коммуникации, стоянки и прочие инфраструктурные объекты, были выявлены и исследованы уникальные по своей сути и значимости археологические памятники разных исторических эпох.

Уже раскопки, проведенные на первых километрах трассы «Таврида» стали в истории археологического изучения древностей Восточного Крыма новой и яркой страницей. Здесь исследованы такие памятники как: Курганная группа «Цементная Слободка», укрепленное поселение эпохи средней бронзы «Госпиталь II», один из царских курганов Боспора – курган «Госпитальный», античное поселение «Госпиталь I», курганная группа на серном склоне Юз-Обинской гряды (Лесной I и Лесной II), участок Тиритакского вала и рва. Впереди были раскопки новых уникальных по значимости и площади открытий памятников Восточного, Центрального и Юго-Западного Крыма. Каждый изученный памятник, ушедших в прошлое культур и народов Крыма, обрел не только новую жизнь, но и подарил самое ценное – знание. Результаты проведенных работ на каждом памятнике требуют не только кратких предварительных и ознакомительных публикаций². Введение полученного в результате раскопок археологического материала в научный оборот и его систематизация – является приоритетным направлением продолжения этих исследований.

Территория Восточного Крыма на протяжении, по крайней мере, последних пяти – четырёх тысяч лет была достаточно плотно заселена, что убедительно доказывают археологические исследования второй половины прошлого века и первых десятилетий нынешнего столетия. И если древние поселения и городища, зачастую, лишь частично попадали в зону хозяйственного освоения последующих эпох и деятельности новых плеяд поколений обитателей степных и приморских районов Керченского полуострова, то овеванные легендами о несметных сокровищах, многочисленные могильники, курганная насыпи и некрополи, становились объектами желаемого источника обогащения для искателей приключений во все времена.

Попытки изучения античных древностей глубинных районов сельскохозяйственных округ античных городищ предпринимались антиковедами с XIX века³. Однако все они носили исключительно эпизодический характер. Конечно же, одной из причин этого являлось труднодоступность и относительная удаленность отдельных территорий региона от города Керчь и отсутствие удобных средств сообщения, включая дорожную сеть с твердым покрытием. Но главной причиной отсутствия должного интереса к глубинным территориям Восточного Крыма стала беспрецедентная концентрация археологических памятников в границах самой самой Керчи – древнего Пантикапея⁴ и её ближайшей округи.

Некрополь римского времени «Александровские Скалы 1» был обнаружен в процессе раскопок одноименной группы из 2-х курганов, расположенных в 10,5 км к юго-западу от центра города Керчь на территории Октябрьского сельского поселения Ленинского района Республики Крым вблизи укрепленного поселения первых веков нашей эры «Городище 11 км».

¹ В 2015 и 2016 гг. на территории Республики Крым был проведён ряд масштабных археологических исследований, связанных с проектированием и строительством Энергомоста, включавшего кабельно-воздушные линии электропередачи и подстанции, построенные для подключения энергосистемы Крыма к ЕЭС России (ОЭС Юга) и газопровода «Краснодарский край – Крым», протяжённость которого составила порядка 400 км.

² МСАИ. 2017; Крым-Таврида. 2019. Том 1, Том 2.

³ Федосеев, 2017.

⁴ Гайдюкевич, 1949; Анохин, 1999; Виноградов, 2012; Завойкин, 2013; Сапрыкин, 2018.

Современная трасса, соединяющая город Керчь и Крымский мост с южными, юго-западными и центральными районами Крыма, вероятней всего, повторяет основное направление главной сухопутной транспортной артерии Восточного Крыма, существовавшей на протяжении, по крайней мере, последних трех тысячелетий. Это направление маркируется не только древними курганами, большинство из которых было воздвигнуто еще в III–II тыс. до н. э., но и многочисленными, поселениями эпохи бронзы и античного периода⁵.

Если с эпохи средней бронзы по эллинистическое время основные принципы расселения и организации сельскохозяйственной территории оставались, за редким исключением, практически неизменными, то начиная с эпохи Митридата IV Евпатора и его ближайших приемников, они претерпели кардинальные изменения⁶.

В Восточном Крыму инженерами понтийской армии Митридата была создана глубоко эшелонированная система обороны, обращенная фронтом на запад, включающая передовые дозорные пункты со своей системой раннего оповещения, несколько линий рвов и валов, дозорных и сигнальных башен, фортов, крепостей, а также рокадных и радиальных дорог, по которым могла осуществляться быстрая переброска войск из подразделений, размещенных в тылу⁷.

Воинские гарнизоны Митридата Евпатора окружили Пантикапей и другие города Европейского Боспора плотным полукольцом, заняв ключевые пункты на побережьях и во внутренних районах, что позволяло блокировать попытки восстаний и прочих проявлений сепаратизма. При этом в качестве основных воинских баз использовались не только старые укрепления, но и активно возводились новые – с применением понтийских традиций фортификационного строительства. Можно выделить целый ряд типовых по своей архитектуре фортификационных сооружений: двухкамерных и многокамерных башен высотой в два и более этажей, небольших фортов с центральной башней и примыкающим к ней блоком жилых и хозяйственных построек. Толщина стен, приведенная к единому модулю, внутренняя планировка сооружений и конфигурация помещений, использование антисейсмических конструкций возведения стен – всё это соответствовало понтийской строительной традиции⁸. Многочисленные монеты городов Понта: Синопы, Амиса, Амастрии, Фарнакии, Диоскуриады – говорят о том, что первыми обитателями военных гарнизонов были контингенты понтийских войск, выведенные Митридатом из этих городов.

Одним из таких укрепленных поселений, возведенных инженерами Митридата VI Евпатора, и является «Городище 11 км», изучению одного из участков некрополя которого посвящена настоящая работа.

Несмотря на достаточно длительное функционирование этого поселения (первая половина I в. до н. э. – III в. н. э.), исследованный участок могильника, в целом, можно датировать 40-ми годами I в. н. э. – серединой II в. н. э.

Центральный фокус внимания в этом исследовании, безусловно, занимает погребальный обряд, характеризующий как погребальный культ населения, так и материальную сторону его жизни и самой популяции⁹. В отличие от проведенного ранее краткого анализа, в общей публикации дается полное и уточненное описание и первичный системный анализ всей совокупности материала. Расширенные описания и анализ отдельных направлений, таких, как: надгробные стелы¹⁰, каменный склеп¹¹, монеты¹², стеклянные сосуды¹³, кремационные погребения¹⁴ даны в отдельных публикациях, поэтому представлены кратко. Монетный комплекс в монографии представлен укороченной версией отдельного исследования¹⁵.

⁵ Бейлин, 2016.

⁶ Сапрыкин, 2002.

⁷ Горанчаровский, 2005; Зубарь, 1969; Ивенских, 2006; Сапрыкин, Ермолин, 2010.

⁸ Сапрыкин, 1996. С. 275; Масленников, 1998. С. 100–105.

⁹ Кобылина, 1984; Сапрыкин, 2009; Шешунова, Ярцев, 2024.

¹⁰ Волошинов, 2018.

¹¹ Волошинов, 2019.

¹² Куликов, Бейлин, Рукавишникова, 2019.

¹³ Румянцева, Бейлин, Рукавишникова, 2023; 2024.

¹⁴ Добровольская и др., 2023; Бейлин, Рукавишникова, Свирикина и др., 2024.

¹⁵ Бейлин, Рукавишникова, Куликов, 2019.

Анализ находок и их положение *in situ* позволяют описать погребальный обряд и черты материальной культуры рядового населения укрепленного поселения. Особенности же проявляются в деталях отдельных комплексов. Основные черты погребального обряда определяются статистически количеством комплексов с близким набором предметов, входящих в состав погребального инвентаря.

Особое внимание уделено конструкциям погребальных объектов, выборке предметов погребального комплекса, таких как: посуда, светильники, орудия и оружие, украшения и votивные предметы, монеты и игрушки. Отдельным показателем является использование при погребении саркофагов, их украшения. В отдельную категорию собраны надгробные стелы (в основном, к сожалению, во вторичном использовании).

Различия в погребальном обряде связаны с половозрастными отличиями, социальным статусом, а также, возможно, и с профессиональной деятельностью погребенных. Этнические различия погребенных сложно зафиксировать среди близких по погребальному обряду комплексов.

Население, оставившее этот некрополь было вовлечено в военно-политическую и хозяйственно-экономическую жизнь и торговые связи Боспора в I – первой половине II веков н.э.¹⁶, что нашло отражение в предметах погребального обряда.

Публикации по некрополю «Александровские Скалы 1»:

- Бейлин Д. В., Рукавишникова И. В., 2018. Александровские скалы 1 – курганная группа и античный некрополь // Города, селища, могильники. Раскопки 2017. Материалы спасательных археологических исследований. Том 25. М.: Институт археологии РАН. С. 20–32.
- Бейлин Д. В., Рукавишникова И. В., 2018. Некоторые результаты исследований погребальных памятников на Керченском полуострове в зоне строительства трассы «Таврида» // История и археология Крыма. Вып. VIII. Сборник статей. Севастополь: ООО «Колорит». С. 17–24.
- Волошинов А. А., Бейлин Д. В., Рукавишникова И. В., 2018. Надгробная скульптура могильника «Александровские скалы» (курган 1, 2). Боспорские традиции и варварские инновации в использовании стел // ДБ 23. С. 73–87.
- Бейлин Д. В., Волошинов А. А., Рукавишникова И. В., 2018. Надгробная скульптура некрополя «Александровские скалы» // Боспорский феномен. Общее и особенное в историко-культурном пространстве античного мира. Материалы международной научной конференции. Ч. 1. СПб.: ИПЦ СПбГУПТД. С. 165–174.
- Бейлин Д. В., Рукавишникова И. В., 2018. Могильник римского времени «Александровские скалы 1» близ г. Керчь // Боспорский феномен: Общее и особенное в историко-культурном пространстве античного мира. Материалы международной научной конференции. Ч. 1. СПб. С. 158–164.
- Бейлин Д. В., Рукавишникова И. В., Куликов А. В., 2019. Погребения с монетами могильника Александровские скалы 1 // Древности Боспора. Т. 24. М. С. 26–59.
- Волошинов А. А., Бейлин Д. В., Рукавишникова И. В., 2019. Каменный склеп могильника Александровские скалы 1 (предварительная публикация) // ДБ 24. С. 114–139.
- Бейлин Д. В., Куликов А. В., Рукавишникова И. В., 2020. Некоторые особенности погребального обряда сельского населения Европейского Боспора в период позднего эллинизма – раннеримское время (конец I в. до н. э. – середина II в. н. э.) // БФ: Общее и особенное в историко-культурном пространстве античного мира. Ч. 2. СПб. С. 112–119.
- Рукавишникова И. В., Бейлин Д. В., 2021. Погребальный обряд могильника Александровские скалы 1 // *HYRANIS*, № 3. М. С. 171–192.
- Румянцева О. С., Рукавишникова И. В., Бейлин Д. В., Червяковский В. С., 2022. Стекланный кубок с декором виноградной лозой из могильника Александровские скалы 1 (Восточный Крым) // КСИА. Вып. 269. С. 134–148.
- Румянцева О. С., Бейлин Д. В., Рукавишникова И. В., 2023. Стекланные сосуды из детских погребений могильника «Александровские скалы 1» // *Stratum plus*. № 4. Санкт-Петербург. Кишинев. Бухарест. Одесса. С. 261–277.

¹⁶ Кадеев, Сорочан, 1989; Кругликова, 1966; 1975.

- Бейлин Д. В., Рукавишников И. В., Добровольская М. В., Свиркина Н. Г., 2024. Кремации могильника Александровские скалы 1 в контексте изучения практики кремации на Боспоре в римское время // КСИА. Вып. 276. С. 140–157.
- Румянцева О. С., Рукавишников И. В., Бейлин Д. В., 2024. Стекланные сосуды могильника «Александровские скалы 1» в Восточном Крыму: индивидуальные формы // Стекло на путях Евразии в древности и Средневековье: Материалы международной научной конференции (29 сентября – 1 октября 2020 г., Москва) / Отв. ред. О. С. Румянцева. М.: ИА РАН, 2024. С. 48–72.
- Рукавишников И. В., Бейлин Д. В., 2025. Погребальные комплексы с ближневосточными кубками некрополя Александровские Скалы 1 // Археология и история Боспора. Сборник научных статей Всероссийской научно-практической конференции «Археология и история Боспора» (К 150-летию со дня рождения Ю. Ю. Марти), Керчь, 12–15 августа 2024 г. Симферополь: ООО «Антиква». Вып. VII. С. 137–148.

ВВЕДЕНИЕ

Некрополь римского времени «Александровские скалы 1» расположен в 11 км к западу от Пантикапея – столицы Боспорского царства. Погребальные комплексы некрополя, учитывая их практически абсолютную сохранность, можно без всяких оговорок поставить в один ряд с «эталонными» грунтовыми могильниками населения сельской территории Европейского Боспора¹⁷. Исследованные участки этого некрополя были выявлены в насыпях двух близко расположенных курганов бронзового и раннего железного века, расположенных на территории Октябрьского сельского совета Ленинского района Республики Крым¹⁸. Оба исследованных участка некрополя принадлежат населению укрепленного поселения «Городище 11 километр».

Участки некрополя открыты в полах курганной группы из 2-х курганов «Александровские скалы 1» в 2017 году. Исследованная территория обоих участков составила 6364 м², на которой выявлен и раскопан 251 археологический комплекс, представленный в основном погребениями датируемых 40-и гг. I в. н. э. – серединой II в. н. э. Погребальные комплексы изученных участков могильника близки и по типам могил и по набору погребального инвентаря¹⁹. Основная масса погребений совершена в грунтовых могилах с каменным плитовым перекрытием, уложенным на заплечики. Практически все погребения содержат набор погребального инвентаря, типичный для известных одновременных могильников Европейского Боспора: посуда из глины и стекла открытых и закрытых форм, предметы быта из металла, глины и кости, светильники, терракоты, украшения, орудия труда, оружие, а также монеты. К сожалению, не сохранились предметы и изделия из дерева (саркофаги, погребальные ящики и настилы), следы и пятна тлена которых были расчищены преимущественно на уровне дна могильных ям.

Синхронные могильники и участки некрополей первых веков нашей эры были выявлены и исследованы в процессе изучения археологических памятников Восточного Крыма во второй половине XIX и в XX веках. Все они, за исключением некропелей боспорских городов, неразрывно связаны с изучением укрепленных поселений сельской территории Европейского Боспора. Исключение составляли эпизодические и локальные раскопки отдельных погребений в рамках охранных и спасательных мероприятий.²⁰ Ограблены и практически полностью уничтожены некрополи укрепленных поселений римского времени: Андреевки Северной, Михайловского городища, укрепленного поселения Тасуново, городища Илурат, укрепленного поселения Туркмен, городища Кезы, городища Артезиан, городища Осовины I, поселений Караларского побережья и многих других.

Эталонными памятниками погребальной культуры сельской территории Европейского Боспора I–II вв. н. э. можно считать раскопанные участки могильников у дер. Новоотрадное²¹, некрополь у села Золотое²², некрополь поселения у дер. Семеновка²³, некрополь городища Артезиан²⁴, некрополи городищ Илурат и Китей²⁵, Кызаульский некрополь²⁶, изученные участки могильников поселений Караларского побережья²⁷ и др.

Результаты проведенных исследований позволяют выделить несколько основных направления дальнейшего изучения материалов некрополя Александровские скалы и синхронных некрополей

¹⁷ Масленников, 1990, 2000.

¹⁸ Бейлин, Рукавишникова, 2019 и др.

¹⁹ Рукавишникова, Бейлин, 2021.

²⁰ В 90-х годах 20 в. – первом десятилетии нынешнего столетия некрополи многих античных поселений и городищ были разграблены и практически полностью уничтожены.

²¹ Арсеньева, 1961. С. 66–69; 1963. С. 192–203; 1970. С. 82–148.

²² Корпусова, 1971. С. 86–92; 1972. С. 353–354; Корпусова, 1973. С. 27–45; Корпусова, 1983; Масленников, 1990.

²³ Кругликова, 1969. С. 98–119.

²⁴ Винокуров, 2014.

²⁵ Христановский, 2010. С. 583–609; 2011. С. 371–410.

²⁶ Гайдужевич, 1959. С. 187–215; Чевелёв, 1985. С. 84–89; Бейлин и др., 2020. С. 67–84.

²⁷ Масленников, 1990.

сельского населения Европейского Боспора. А именно: изучение погребального обряда локальной группы населения укрепленного поселения «Городище 11 км», комплексный анализ отдельных групп материалов, составляющих погребальный комплекс.

Исключительная сохранность погребальных комплексов позволяет рассматривать материалы некрополя как исторический источник изучения различных сторон политической, социальной и экономической жизни, хозяйственного уклада, рода занятий, повседневного быта населения, оставившего некрополь, антропологических данных, характеризующих индивидуумов, близких родственников и локальную популяцию в целом²⁸.

Погребальные традиции обоих участков некрополя отражают, в основном, «рядовой» обряд с отдельными уникальными элементами, которые связываются с «варварскими» или «восточными» заимствованиями. Возможно, это связано и с этнической историей населения, проживавшего в укрепленном городище «Городище 11 км».

²⁸ Бейлин, Куликов, Рукавишникова, 2020.

Глава I. ПЛАНИГРАФИЯ И СТРАТИГРАФИЯ УЧАСТКОВ НЕКРОПОЛЯ НА КУРГАНЕ 1 И КУРГАНЕ 2

ПЛАНИГРАФИЯ И СТРАТИГРАФИЯ ОБЪЕКТА АРХЕОЛОГИИ КУРГАНА 1 КУРГАННОЙ ГРУППЫ ИЗ 2-Х КУРГАНОВ «АЛЕКСАНДРОВСКИЕ СКАЛЫ 1»²⁹

КРАТКАЯ ХАРАКТЕРИСТИКА ГЕОМОРФОЛОГИИ КУРГАННОЙ ГРУППЫ «АЛЕКСАНДРОВСКИЕ СКАЛЫ 1»²⁹

Курганы, насыпи которых использовались как участки некрополя, находились в 250 м друг от друга и примыкали к полотну автомобильной трассы Керчь-Феодосия с севера. Южные полы курганов были уничтожены при строительстве асфальтированного полотна. Практически вся территория курганных насыпей находилась под лесопосадкой, примыкающей к трассе с севера и юга. Вершина кургана 1 и южная пола кургана 2 были прорезаны траншеей кабеля связи. Верхние части насыпей курганов и отчасти их полы были повреждены в процессе посадки деревьев.

Курганная группа «Александровские скалы», курган № 1

– **Геологическое строение:** мергеля белые с прослоями рыхлых известняков, глин, песчаников сарматского яруса верхнего миоцена, субгоризонтального простирания.

– **Почвы:** чернозем южный обыкновенный, местами на элювии мергелей, местами на континентальном желтоватом суглинке. Почвенный профиль разной мощности – хорошо видно заполненную древнюю ложбину. При мимолетном осмотре сложилось впечатление, что на Западном участке просто снята (смыта) верхняя пачка глин – там ложбина до мергелей, выполненная черноземом. Отложения на обоих раскопах одновозрастные и даже одинаковые – различия из-за мелководного размыва волнистого дна моря и углов современного залегания.

Курганная группа «Александровские скалы», курган № 2

– **Геологическое строение:** массив рунированных рифовых верхнемиоценовых мшанковых известняков, маломощный (1–2 м), сильно выветренный (заполненный элювием и суглинками), залегающий на пачке морских глин серых и коричневатых, с прослоями рыхлых известняков, подстилаемых белыми мергелями сарматского яруса верхнего миоцена. Слои глин субгоризонтального простирания, мощностью от 0,05 до 0,3 м, местами размытые.

Присутствует фауна млекопитающих (мелкие кости кита) в глинах, непосредственно подстилающих рифовые известняки.

– **Почвы:** чернозем южный обыкновенный, местами на материковых морских глинах, местами на континентальном суглинке.

Использование на территории Европейского Боспора в позднее эллинистическое и римское время курганных насыпей и подкурганных комплексов предшествующих эпох в качестве мест погребений рядового сельского населения позволяет выделить эту особенность в предмет отдельного изучения погребальной практики, обрядов и традиций³⁰.

Помимо погребений I–II вв. н. э. в обоих курганах исследован ряд более ранних захоронений, относящихся ко времени формирования насыпей (курган 1, рис. 1–7) и связанных с ними конструкций (курган 2, рис. 86–91). Некрополь занимал в основном южные полы двух курганов, сооруженных в бронзовом веке и античном времени.

Так, в юго-западной части кургана 1 было обнаружено четыре погребения эпохи бронзы, совершенные в катакомбах (погребения номера 88–90, 95). Сохранившаяся часть насыпи кургана 1 является

²⁹ Заключение геолога, Павла Оксиненко

³⁰ Бейлин, Куликов Рукавишников, 2020. С. 112–119.

частью разрушенной курганной насыпи, возведенной над погребениями эпохи бронзы. Массив погребений I–II вв. н. э. центральной части сохранившейся насыпи имеет три уровня залегания могил, зафиксированных от современной дневной поверхности. В южных и восточных условных секторах кургана, а также в прикурганном пространстве прослеживается определенная рядность могил. Среди 111 археологических комплексов I–II вв. н. э. следует отметить два погребения в керамических сосудах, совершенных по обряду кремации, и немногочисленными погребениями в подбойных могилах, которые в подавляющей массе безинвентарные. Последний тип могил не позволяет судить об иной этнической принадлежности³¹ погребенных, скорее о невысоком социальном статусе.

Итак, Курган 1 представлял собой грунтовую насыпь диаметром не менее 35 м и высотой до 1,3 м. Центральная и северная часть дневной поверхности насыпи кургана находилась под лесопосадкой, а южная практически полностью уничтожена кюветом асфальтированной автомобильной дороги Керчь-Феодосия и самой дорогой. Ширина кювета и откоса автомобильной дороги составляла порядка 15 м. Глубина кювета не менее 1,6 м. Впоследствии кювет дороги углублялся землеройной техникой.

К погребениям первых веков нашей эры относятся 103 погребения на участке могильника кургана 1 и 137 погребений на участке могильника кургана 2. На исследованных участках наблюдается некое центральное ядро, где фиксируется наибольшая концентрация могил и прослеживается их рядность, а также периферия участка, где могилы расположены на большем удалении друг от друга. Иногда это связано со сменой плотности материкового суглинка и выходами рыхлых песчаников.

Так, наибольшая концентрация погребений римского времени на территории кургана 1 была зафиксирована в центральной и восточной части кургана. Многочисленные могильные ямы повредили изначальную структуру насыпи. Среди плит перекрытий могил встречаются надгробные антропоморфные изваяния различной формы и стиля. В каменных перекрытиях двух рядом расположенных могильных ям обнаружены фрагменты надгробной стелы с рельефным изображением сцены прощания.³² В целом было обнаружено 11 антропоморфных и рельефных надгробных плит во вторичном использовании. Лишь некоторые из них располагались непосредственно возле могильных ям.

В процессе археологических разведок, при визуальном осмотре современной дневной поверхности насыпи были обнаружены фрагменты керамики рубежа эр и первых веков нашей эры, а также обломки амфор IV–III вв. до н. э. В южной, подрезанной автодорогой и ее кюветом, поле насыпи фиксировались фрагменты обработанных камней, выходящих на уровень дневной поверхности. При осмотре лесопосадки так же были зафиксированы отдельные камни, в том числе и со следами обработки.

Северная часть насыпи так же оказалась подрезана плантажной вспашкой для посадки лесонасаждений. По центру сохранившейся насыпи в недавнее время был проложен кабель связи компании «Крымтелеком».

Таким образом, в процессе хозяйственной деятельности насыпь кургана оказалась сильно видоизменена и повреждена, практически со всех сторон.

Следует отметить, что курганная группа обозначена на современных топографических картах, где указаны и относительные высоты насыпей, однако на государственном учете до современных исследований не значилась (рис. 2).

Изначально насыпь была размечена одной бровкой длиной 60 м по 30 в обе стороны от центра. Центром была выбрана условно высокая точка насыпи, которая имела неровную поверхность. Ориентирована бровка была по линии ЮЗ–СВ, исходя из расположения раскопа параллельно действующей на тот момент автомобильной дороги. Так как в процессе изначального исследования насыпи было установлено, что она использовалась для создания участка грунтового некрополя, границы раскопа выяснялись в процессе исследования пол кургана. В северной части ширина траншеи составила 6 м. В итоге был зафиксирован условно «северный» борт кургана по северной бровке, так как в траншее не зафиксировано никаких археологических объектов и насыпи кургана, кроме погребения 1 в самом профиле. При исследовании южной траншеи был открыт и зафиксирован «южный» борт в 12 м к условному югу от центральной оси. Линия южного борта проходила непосредственно у дорож-

³¹ Винокуров, 2023. С. 103.

³² Волошинов и др., 2018. С. 73.

ного полотна, прорезав несколько ям погребений. Для исследований этих погребений территория раскопа была расширена непосредственно до полотна дороги. В результате удалось исследовать все погребения, расчистка которых не создавала аварийных ситуаций. Тем не менее, отдельные пятна ям остались под дорогой. Таким образом, площадь раскопок была увеличена до **2150 кв. м**. А раскоп представлял собой условный прямоугольник, линии зафиксированных стратиграфических профилей которого обозначены на плане. Для систематизации комплексов план раскопа был размечен поквратно (5×5 м) с буквенно-цифровой нумерацией.

При разборе насыпи кургана были найдены помимо фрагментов керамики, следующие находки (рис. 3): № 1–9, а также 104 фрагмента керамических сосудов, в основном датируемых I–II вв. н. э. Находки: № 1 – амфоры светлоглиняной средиземноморских центров I–II вв. н. э. у погребения 34, 2 – круглая пряжка бронзовая с подвижным язычком из отвала, 3 – тарелки краснолаковой фрагменты, 2 пол. I – 1 пол. II в. н. э. из отвала, 3 – сосуда краснолакового с рельефным орнаментом стенки фрагмент 2 пол. I – 1 пол. II в. н. э. из северного сектора, 4 – железный предмет, из центральной бровки, 5 – сосуда красноглиняного орнаментированного стенки фрагмент; 6 – сосуда красноглиняного орнаментированного стенки фрагмент, из гумусного слоя у дороги.

Стратиграфия курганной насыпи была прослежена в северном и южном борту центральной бровки кургана, южном борту траншеи № 1 и прирезки к траншеи № 1 – через 12 м от центральной оси. Также стратиграфия северной части кургана отражена в бортах траншеи № 2 и северной прирезки к ней – в 6 м от центральной оси.

Наиболее информативна стратиграфия насыпи, прослеженная в бортах центральной бровки кургана, так как наиболее полно отражает структуру и этапы формирования насыпи, а также именно эта часть насыпи была наименее подвержена разрушению.

Стратиграфия кургана выглядит следующим образом (описание стратиграфии будет дано послыжно от уровня современной дневной поверхности):

– Верхний **дерновый слой** прослежен по всей площади насыпи. Его мощность варьируется от 0,2 м до 0,3 м. Наибольшая толщина слоя фиксируется в центральной части насыпи и в его западной части.

– Ниже дернового слоя залегал **чернозем южный обыкновенный**. Мощность этого слоя варьируется в пределах от 0,4 м до 1 м. Наиболее мощный слой зафиксирован в центральной и западной части насыпи кургана). В центральной части кургана верхняя часть слоя насыщена органическим тленом и имеет светло-серый оттенок. Вероятней всего, эта прослойка является древней погребенной почвой, с уровня которой было впущено ряд погребений, предмогильные и могильные ямы которых были зафиксированы в бортах стратиграфических траншей.

– Слой чернозема южного обыкновенного подстилал **слой континентального желтоватого суглинка**. Мощность слоя на разных участках насыпи и в границах раскопа различна и варьируется от 0,45 м до 0,75 м (в южной части раскопа). Исключением является северный участок насыпи. Здесь мощность континентального желтоватого суглинка не превышает 0,25–0,3 м, а в расчищенной северной части слой суглинка практически отсутствовал, а слой чернозема подстилали мергеля белые с прослоями рыхлых известняков. Наиболее мощный слой суглинка зафиксирован в западной части раскопа.

В целом, при зачистке общей площади насыпи (раскопа) по материке наблюдалось значительное падение слоя мергелей и рыхлых песчаников в южном и юго-западном направлении.

Таким образом, можно сделать следующие выводы о почвенной и геологической ситуации:

1) Почвы: чернозем южный обыкновенный, залегает местами на элювии мергелей, местами на континентальном желтоватом суглинке. Почвенный профиль разной мощности. В западной части исследуемой площади хорошо видно заполненную древнюю ложбину.

2) Геологическое строение: почвенный слой подстилают мергеля белые с прослоями рыхлых известняков, глин, песчаников сарматского яруса верхнего миоцена, субгоризонтального простирания. Уклон в южном направлении.

Анализ стратиграфии указывает на то, что на западном участке была снята (смыта) верхняя пачка глин. Здесь наблюдается ложбина до мергелей, выполненная черноземом.

Судя по конечной планиграфии, по распределению погребальных комплексов, впущенных в материк, участок с катакомбами, над которыми был сооружен курган, фиксировался в юго-западном

секторе. В основном катакомбы были изучены на уровне материка, так как над ними были впущены поздние погребения.

Участки погребений римского времени на которых прослеживается определенная рядность, а иногда и кустовое размещение, формировалось вокруг более высокой части кургана эпохи бронзы. Могильные ямы практически не перерезают друг друга. На участке кургана 1 в качестве закладных плит отдельных использованы антропоморфные стелы более раннего времени, а также и разрушенное фрагментированное надгробие с рельефом³³. Часть погребений расположена ярусно в насыпи кургана в подбойных могилах.

ПЛАНИГРАФИЯ И СТРАТИГРАФИЯ КУРГАНА 2 КУРГАННОЙ ГРУППЫ ИЗ 2-Х КУРГАНОВ «АЛЕКСАНДРОВСКИЕ СКАЛЫ 1»

Курган 2 курганной группы из 2-х курганов «Александровские скалы 1» представлял собой скалистый массив, диаметром не менее 90 м и высотой до 2,5 м, поверхность которого задернована (рис. 86–87). На современных топографических картах курган обозначен как высота 116.0.

Центральная и южная часть дневной поверхности насыпи кургана находилась под лесопосадкой, а северная прорезана тремя траншеями водовода, две из которых выбраны и засыпаны. Ширина траншей составляет порядка 2 м. В процессе раскопок было установлено, что южная траншея, прорезавшая северную часть скалистого массива, который является геологическим основанием кургана, могла разрушить ряд погребений. В пяти метрах от южной траншеи проходит вторая (средняя) траншея водовода, которая четко читалась при визуальном осмотре кургана с его северной стороны. Еще в пяти метрах к северу проходит трасса действующего водовода. С южной стороны кургана в 5 м к северу от полотна асфальтированной автомобильной дороги прорыт и выположен кювет шириной до 4 м. Глубина кювета составляла до 1,7 м.

Южная пола кургана была засажена лесопосадкой, ширина которой достигала 15 м. При подготовительных земляных работах, предшествующих посадке лесополосы целостность слоёв насыпи была повреждена на глубину не менее полуметра.

В процессе археологических разведок 2016 года грабительские ямы были зафиксированы на вершине насыпи. Здесь же были найдены фрагменты костей скелета человека.

В южной, подрезанной автодорогой и ее кюветом, поле насыпи фиксировались фрагменты обработанных камней, выходящих на уровень дневной поверхности. При осмотре лесопосадки так же были зафиксированы отдельные камни, в том числе и со следами обработки. В откосах кювета найдены немногочисленные фрагменты светлоглиняных амфор рубежа эр и первых веков нашей эры. С южной стороны сохранившейся насыпи промаркирована трасса кабеля связи компании «Крым-телеком». Таким образом, в процессе хозяйственной деятельности насыпь кургана оказалась видоизменена и повреждена со всех сторон.

Исследования территории кургана 2 показали (рис. 86–91), что основная концентрация погребений участка могильника фиксируется к югу от скалистого основания. Пятна большинства могильных ям найдены непосредственно под почвенными горизонтами. Отчетливо читалась рядность погребений, хотя в некоторых случаях могильные ямы все же прорезают друг друга.

Площадь и конфигурация раскопа для исследования кургана увеличены в результате обнаружения могил в полах кургана. Изначально насыпь размечена тремя бровками длиной по 78 м, по 44 и 34 м в обе стороны от центра по линии ЮЗ-СВ, исходя из расположения раскопа параллельно действующей на тот момент автодороги. Расстояния между профилями – 7 м. Центром выбрана условно самая высокая точка насыпи и изучен центральный разрез через скальный останец – насыпь с южной стороны и северной. С севера раскоп кургана был ограничен траншеями водопровода. При исследовании насыпи кургана с южной стороны открыты многочисленные погребения грунтового некрополя первых веков нашей эры, потому раскоп продолжен, как и на первом кургане вплоть до края полотна современной действующей автодороги. Были исследованы все погребения, которые удалось расчистить, не создавая аварийных условий. Тем не менее, отдельные пятна ям остались под дорогой.

³³ Волошинов, Бейлин, Рукавишникова., 2018. С. 73.

Таким образом, площадь условно прямоугольного раскопа кургана 2 была увеличена до **4214 кв. м.** Реконструкция насыпи возможна лишь по рельефному возвышению. Для систематизации план размечен поквратно с буквенно-цифровой нумерацией (рис. 86–87).

При разборе насыпи кургана были найдены следующие находки (рис. 91): № 1 – № 5, а также 395 фрагментов керамических сосудов, в основном датируемых I–II вв. н. э., и в том числе ряд фрагментов IV в до н. э. Находки, в основном датируемые I–II вв. н. э.: подвеска из египетского фаянса в виде сдвоенных цилиндров, тип 86 по А. Е. Алексеевой, I–II вв. н. э., подвеска из египетского фаянса в виде головы младенца Гора, тип 43 по Е. М. Алексеевой, I–II вв. н. э., серьга бронзовая, I–II вв. н. э., пантикапейская монета 294–284 гг. до н. э., кувшин красноглиняный в развале, I в. н. э., стеклянный бальзамарий.

Стратиграфия курганной насыпи. Для фиксации стратиграфии курганной насыпи были разбиты три стратиграфические бровки, ориентированные по оси СВ–ЮЗ. Оси и направления стратиграфических бровок определены, исходя из методики раскопок курганных насыпей и ввиду особенностей планиграфической ситуации и использовании при раскопках техники (рис. 87–88).

Стратиграфия курганной насыпи прослежена во всех бровках кургана. Наиболее информативной оказалась центральная стратиграфическая бровка и северная бровка раскопа, так как они наиболее полно отражают структуру и этапы формирования насыпи. Южная бровка показала общую стратиграфию насыпи курган (рис. 87–88).

Стратиграфия кургана выглядит следующим образом (описание стратиграфии будет дано послойно от уровня современной дневной поверхности):

– Верхний **дерновый слой** прослежен по всей площади насыпи. Его мощность варьируется от 0,1 м до 0,15 м. Наибольшая толщина слоя фиксируется в южной и юго-восточной части кургана. Здесь наблюдается общее падение слоев, а рельефе отчетливо прослеживается ложе верховья неглубокой древней балки.

– Ниже дернового слоя залегал гумусный слой – чернозем южный обыкновенный. Мощность этого слоя варьируется в пределах от 0,3 м до 0,95 м. Наибольшая толщина слоя зафиксирована в южной и юго-восточной части кургана. С этого уровня впущена подавляющая часть погребений, входные и могильные ямы которых зафиксировались в бортах стратиграфических траншей.

– Слой дерново-гумусный подстилал слой континентального коричневого, местами желтовато-серого, суглинка, частично гумусированного. Мощность слоя на разных участках насыпи и в границах раскопа различна и варьируется от 0,3 м до 1,2 м (в южной части раскопа). Наименьшая толщина слоя наблюдается в центральной части кургана в границах массива руинированных рифовых верхнемиоценовых мшанковых известняков. Здесь мощность континентального желтоватого суглинка не превышает 0,05–0,6 м, а в расчищенной северной части слой суглинка практически отсутствовал, а слой чернозема подстилали руинированные рифовые верхнемиоценовые мшанковые известняки с прослоями рыхлых известняков. Наиболее мощный слой суглинка зафиксирован в восточной и юго-восточной части раскопа.

– Местами под коричневым суглинком или непосредственно под гумусом зафиксирован предметный суглинок коричневого цвета толщиной от 0,5 м до 0,9 м.

В целом, при зачистке общей площади раскопа по материке наблюдалось значительное падение слоя руинированных рифовых верхнемиоценовых мшанковых известняков, морских глин серых и коричневатых, с прослоями рыхлых известняков, подстилаемых белыми мергелями сарматского яруса верхнего миоцена в северо-восточном и восточном направлении.

Таким образом, можно сделать следующие выводы о почвенной и геологической ситуации:

1) Почвы: чернозем южный обыкновенный, местами на материковых морских глинах, местами на континентальном суглинке. Почвенный профиль разной мощности. В северо-восточной и восточной части исследуемой площади хорошо видно заполненную древнюю ложбину.

2) Геологическое строение: массив руинированных рифовых верхнемиоценовых мшанковых известняков, маломощный (1–2 м), сильно выветренный (заполненный элювием и суглинками), залегающий на пачке морских глин серых и коричневатых, с прослоями рыхлых известняков, подстилаемых белыми мергелями сарматского яруса верхнего миоцена. Слои глин субгоризонтального простирания, мощностью от 0,05 до 0,3 м, местами сильно размывыты. Уклон в северо-восточном и северном направлении.

Присутствует фауна млекопитающих (мелкие кости кита) в глинах, непосредственно подстилающих рифовые известняки. На стадии расчистки скалы курган был осмотрен геологом П. Оксиненко³⁴.

В вершинной части скального останца зафиксировано погребение № 1.1 античного времени, разрушенного грабительскими перекопами (рис. 89).

Территория грунтового могильника у подножия скалы была перекрыта теми же слоями чернозема и залегающего под ним коричневого суглинка. Из этих слоев, а также из заполнения погребальных ям происходит значительное количество керамического материала. В этих слоях было найдено 395 фрагментов профильных частей керамических сосудов разных категорий – тарные амфоры, столовые сосуды разнообразных форм: кувшины и миски различных типов, сосуды с крышками, тонкостенная, краснолаковая и чернолощенная керамика. Иногда встречаются фрагменты черепицы.

Примеры впускных погребений первых веков н. э. в насыпи курганов, исследованных в последние годы разнообразны. В том числе это и отдельные погребения в элитных курганах бронзового века, в полах курганов с гробницами античного времени и скифских насыпей³⁵. В случае с курганами 1 и 2 курганной группы Александровские скалы 1 – это не отдельные погребения, а целые участки некрополя, рядового населения, созданные в полах насыпей курганов, в отличие от элитных погребений в склепах первых вв. н. э.³⁶

Участки могильника с близкими родственниками трудно выделяются из-за нивелировки поверхности и утрате надгробных стел. Тем не менее, участок кургана 2 планиграфически сформирован как единое целое. Периодически прослеживается рядность, кустовое размещение погребальных сооружений. Могильные ямы практически не пересекают друг друга, что говорит о существовании надмогильных сооружений, которые являлись своего рода «оберегами». Близких родственников стараются подзахоранивать в одну могилу. На участке кургана 2 выделяются парные погребения мужчин с молодыми девушками (до 15 лет)³⁷.

Выявленные участки могильника функционировали на протяжении узкого временного промежутка, чуть более столетия со второй половины I в. до н. э. до начала третьей четверти II века. Это позволяет проследить изменение социально-экономического положения жителей небольшого укрепленного поселения, которые имели относительно одинаковое материальное положение и социальный статус. Особенности погребального обряда, изменение которого прослеживается в других некрополях с I в. до н. э., отчетливо выделяются при изучении выборок этих комплексов.

Таким образом, оба участка могильника синхронны (середина I-вторая половина II вв. н. э.) и принадлежат обитателям укрепленного поселения «Городище 11 км», в виду чего характеристика погребального обряда и погребальных участков дается нами как единого некрополя³⁸.

³⁴ Приносим глубокую благодарность П. Оксиненко за проделанную работу.

³⁵ Бейлин, Куликов, Рукавишникова, 2020. С. 119.

³⁶ Шаров, 2023.

³⁷ Добровольская, Приложение 1.

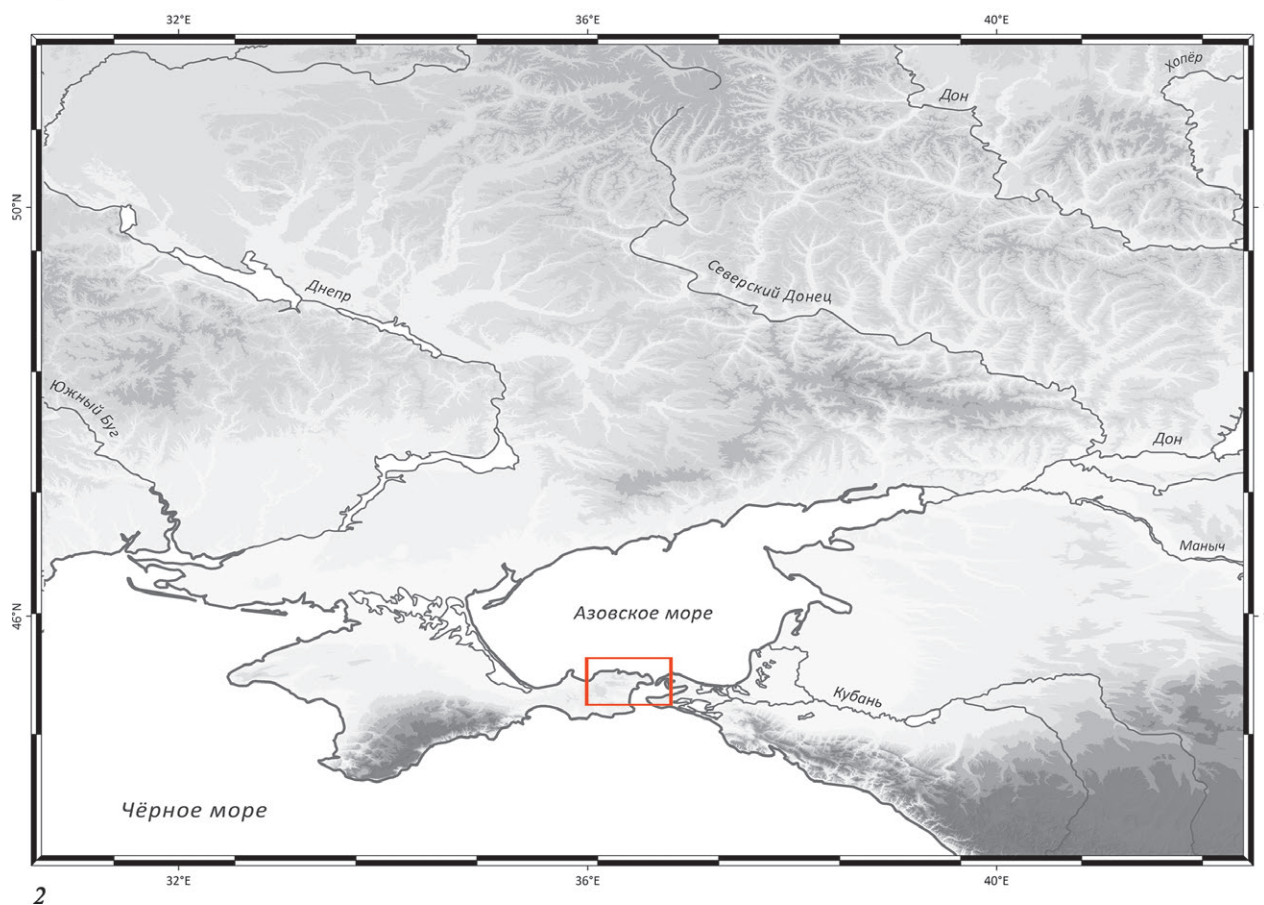
³⁸ Рукавишникова, Бейлин, 2021.

ИЛЛЮСТРАЦИИ



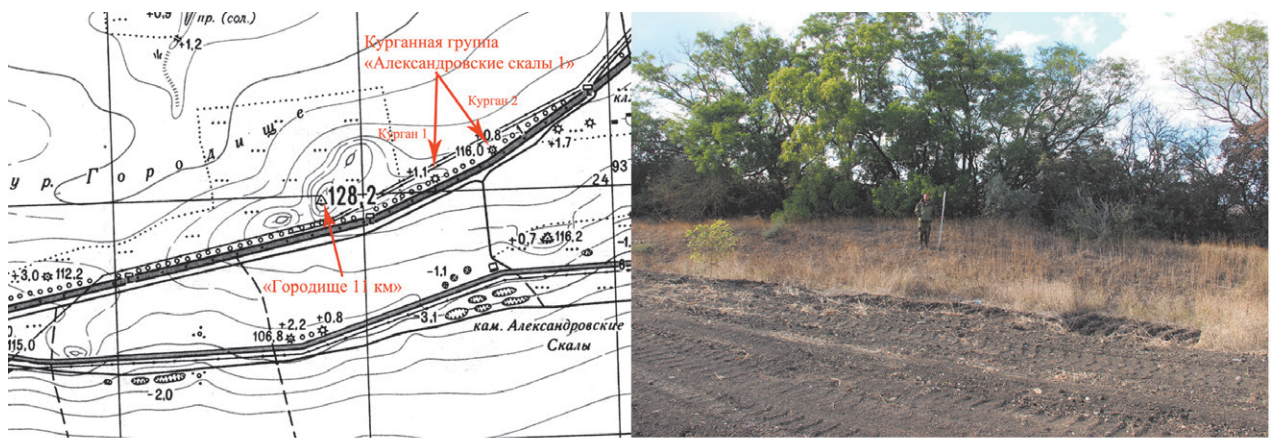


1



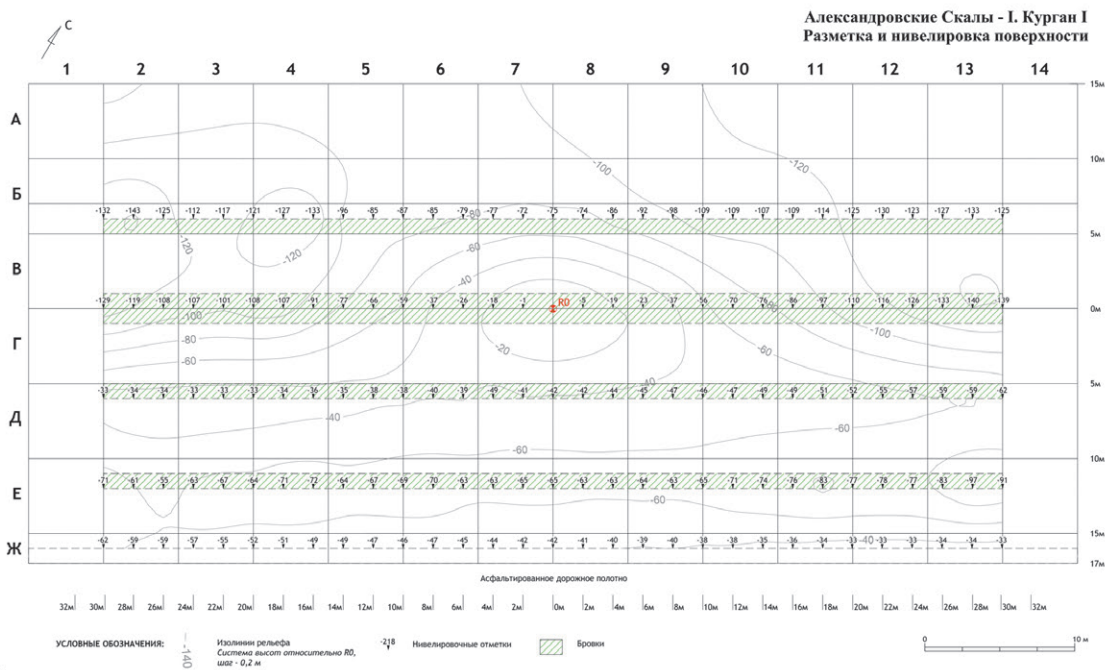
2

Рис. 1. 1 – Крымский п-ов и место расположения могильника Александровские скалы 1; 2 – Крымский п-ов в системе бассейна Азовского моря и юга Восточной Европы, где находилось Боспорское царство в первых вв. н. э., место расположения могильника Александровские скалы 1



1

2



3



4

5

Рис. 2. К1. 1 – месторасположение курганов Александровские скалы 1 и трасса Керчь-Феодосия на топографической карте; 2 – вид с юго-востока до начала раскопок (осень 2016 года); 3 – топографический план, разметка площади кургана; 4 – вид с востока до начала раскопок; 5 – вид с юга до начала раскопок

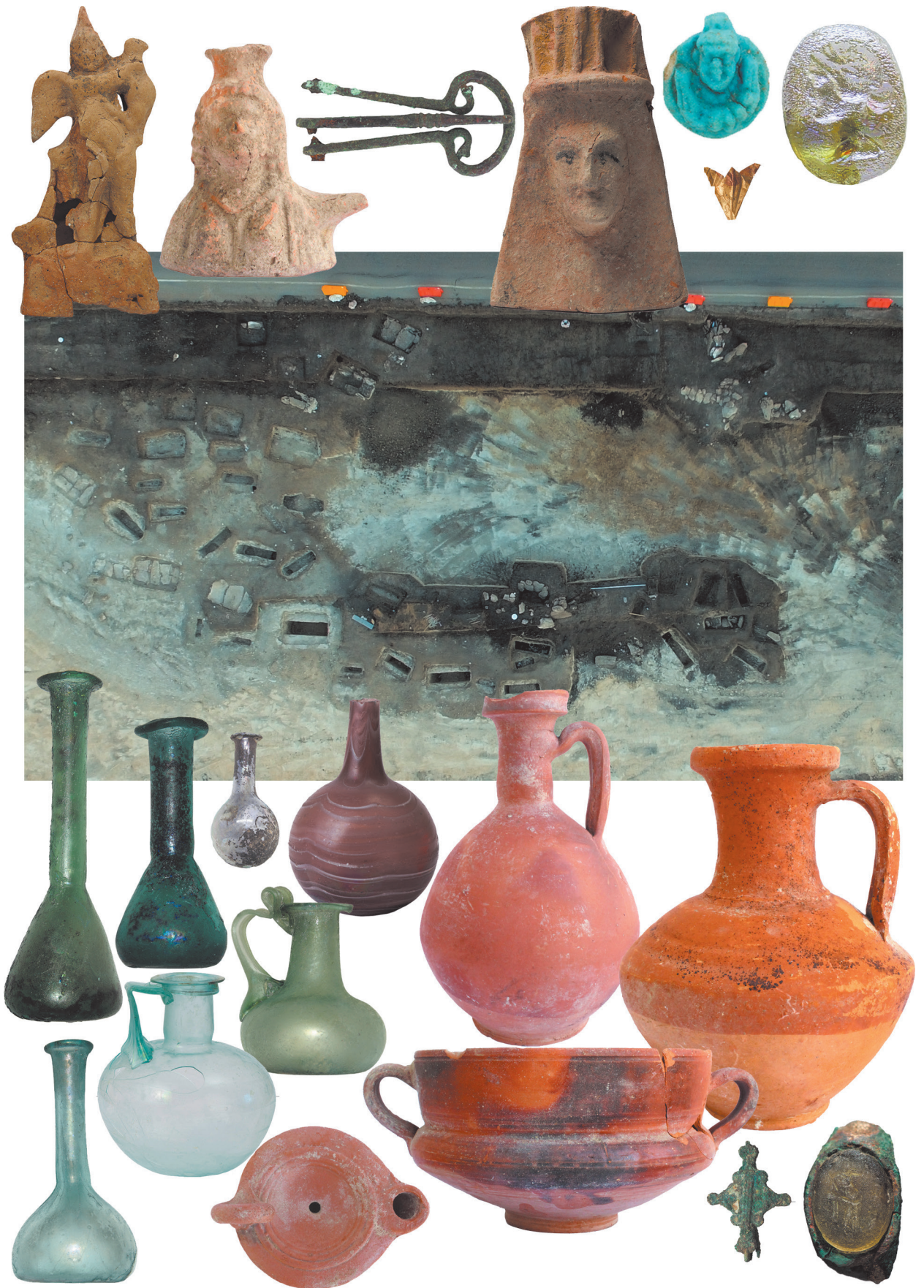


Рис. 4. К1. Находки из вещевых комплексов погребений

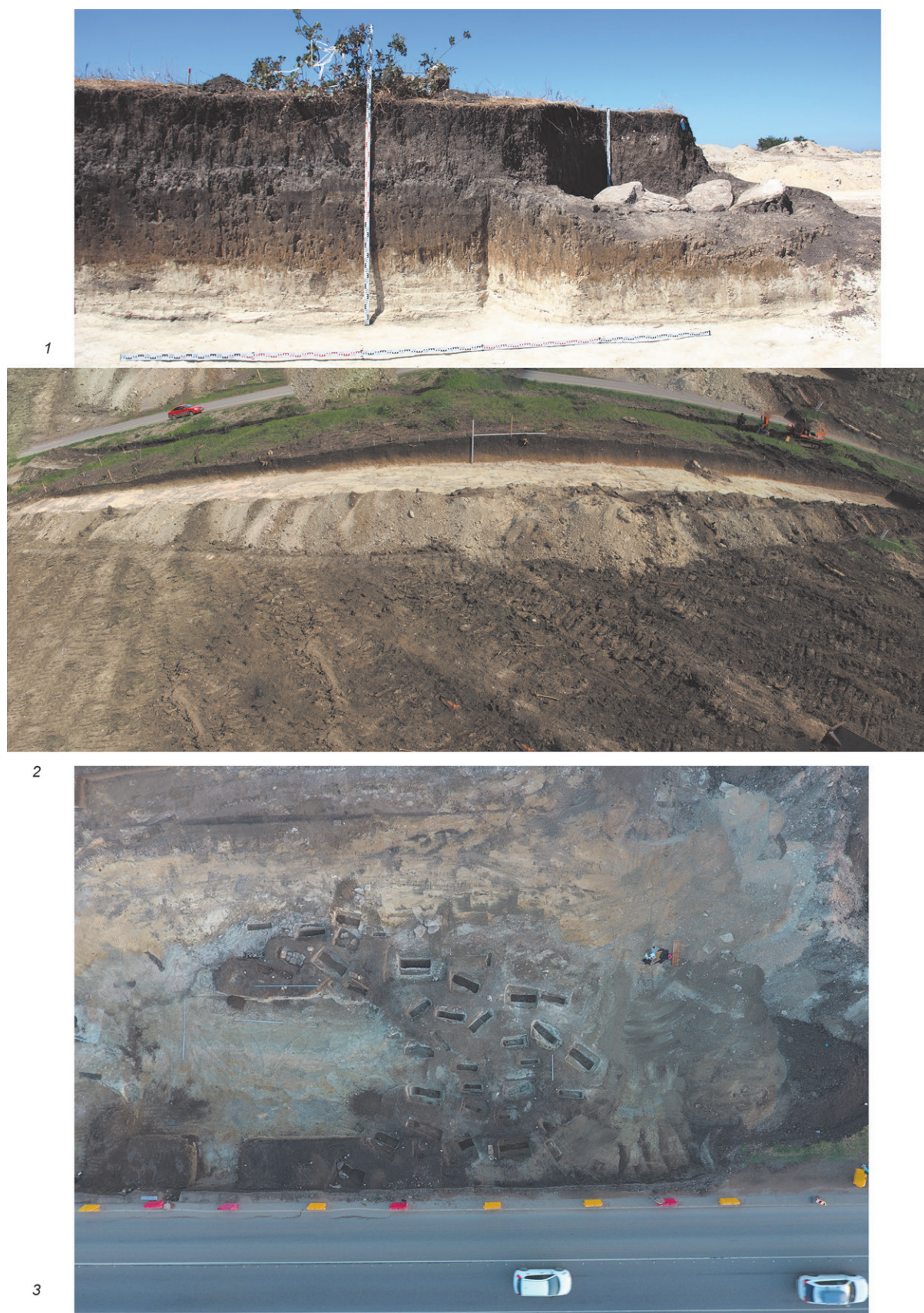


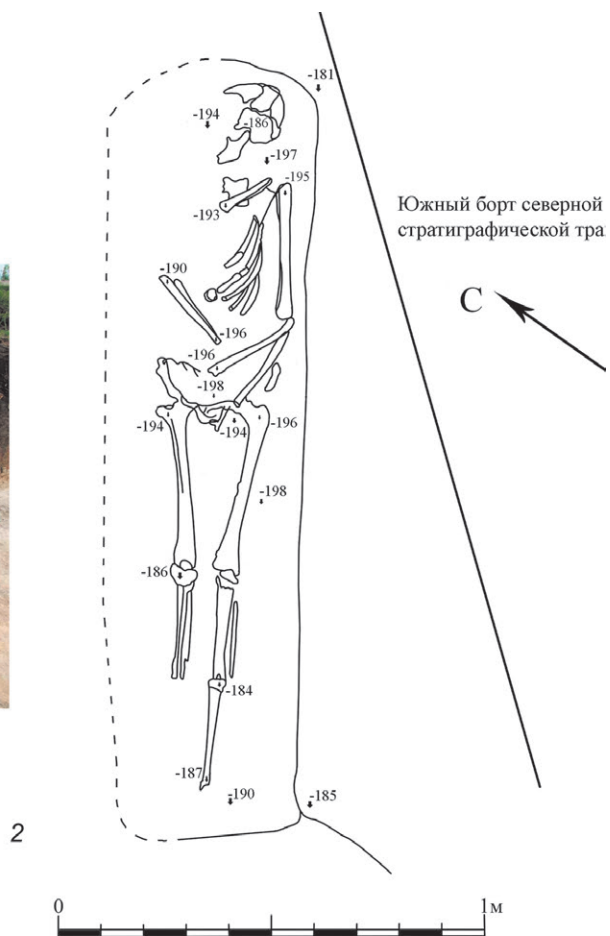
Рис. 6. К1. 1 – южный борт центрального профиля; 2 – северный борт, вид с северо-запада; 3 – вид сверху на территорию участка могильника в процессе работ



Рис. 7. К1. Разнообразие конструкций погребальных сооружений: 1 – плитовое перекрытие с развалом амфоры; 2 – плитовое перекрытие и антропоморфное надгробие; 3 – остатки деревянного саркофага в узкой яме с заплечиками под плитовым перекрытием



1



2



3

Рис. 8. К1. Погребение 1. 1 – вид с северо-запада на расположение погребения в стратиграфическом разрезе; 2 – план погребения; 3 – вид с юго-запада на стратиграфию насыпи кургана 1 с найденными на разных уровнях перекрытиями погребений

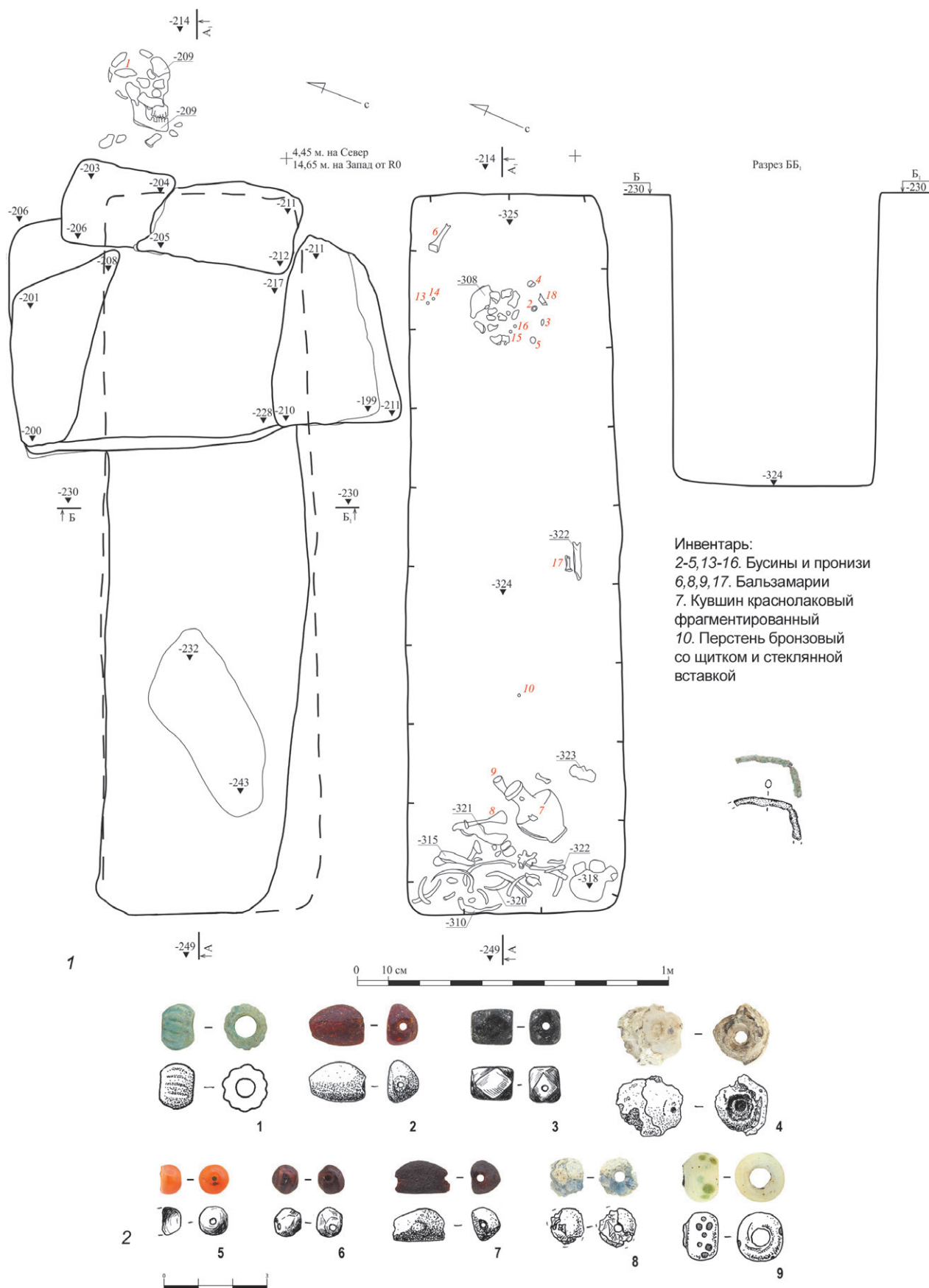


Рис. 9. К1. Погребение 2. 1 – план перекрытия, план погребения, разрез; 2 – бусы

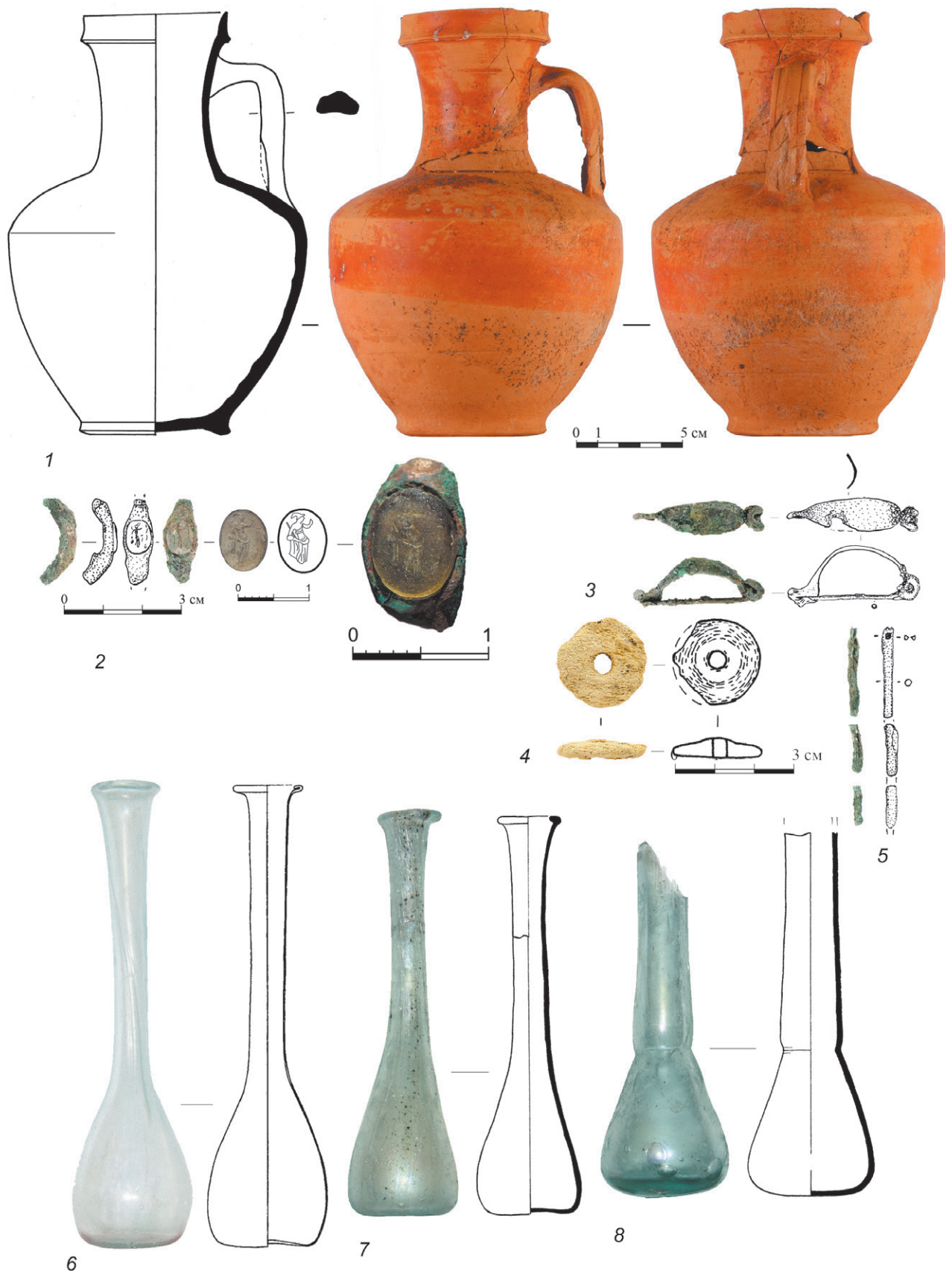


Рис. 10. К1. Погребение 2. 1 – кувшин краснолаковый; 2 – перстень; 3 – фибула; 4 – веретена ф-т; 5 – иглы ф-ты; 6–8 – балзамарии. 1 – глина; 2, 3, 5 – бронза; 4 – кость; 6–8 – стекло

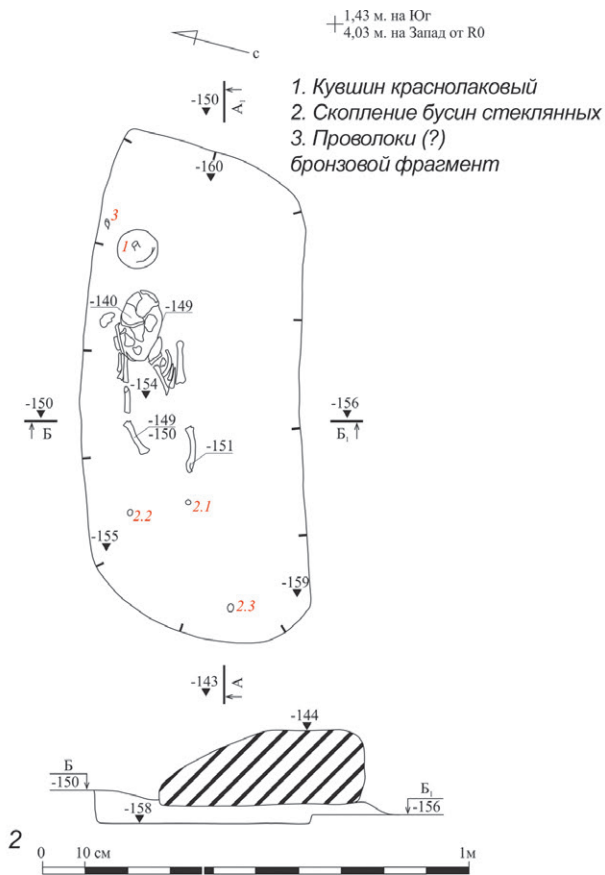


Рис. 11. К1. Погребение 3. 1 – вид с ЮВ на каменный заклад; 2 – план и разрез; 3 – кувшин красноглиняный; 4 – бусины 1–10; 5 – подвеска. 3 – глина; 4, 5 – стекло. 1–5, 8–9, 4, 7 – фаянс

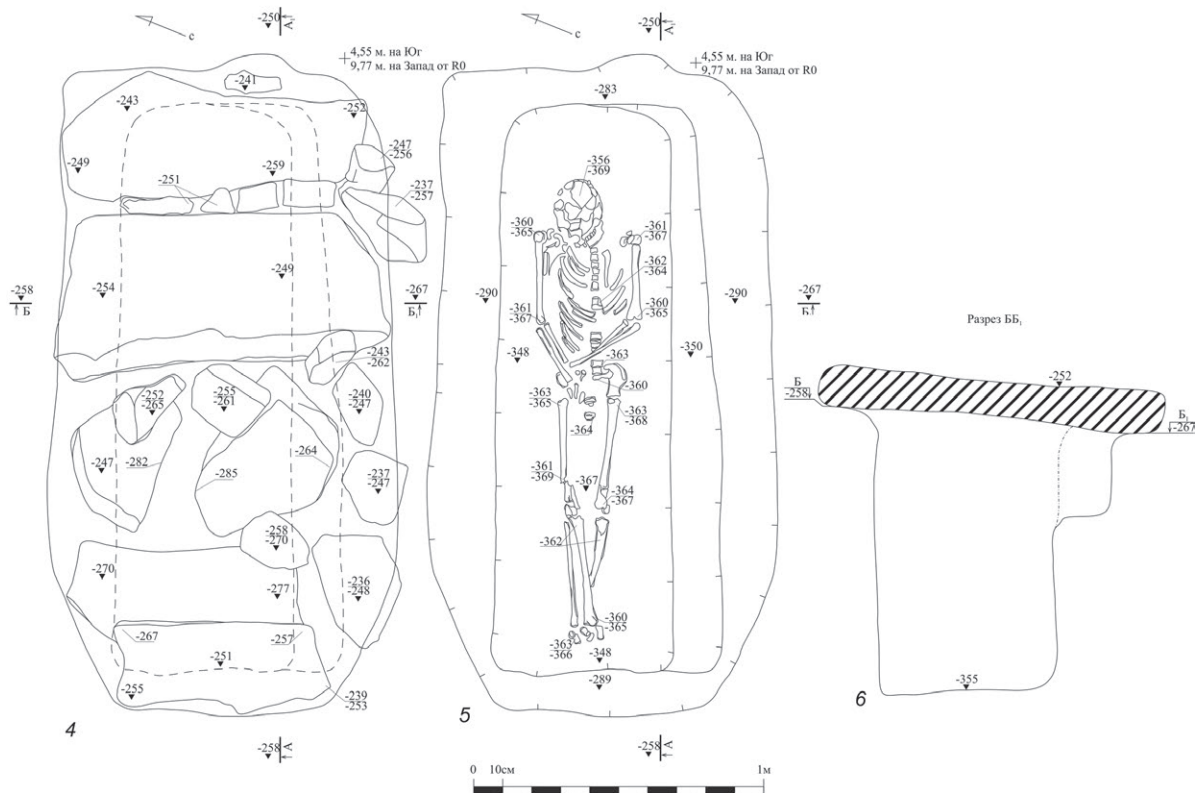
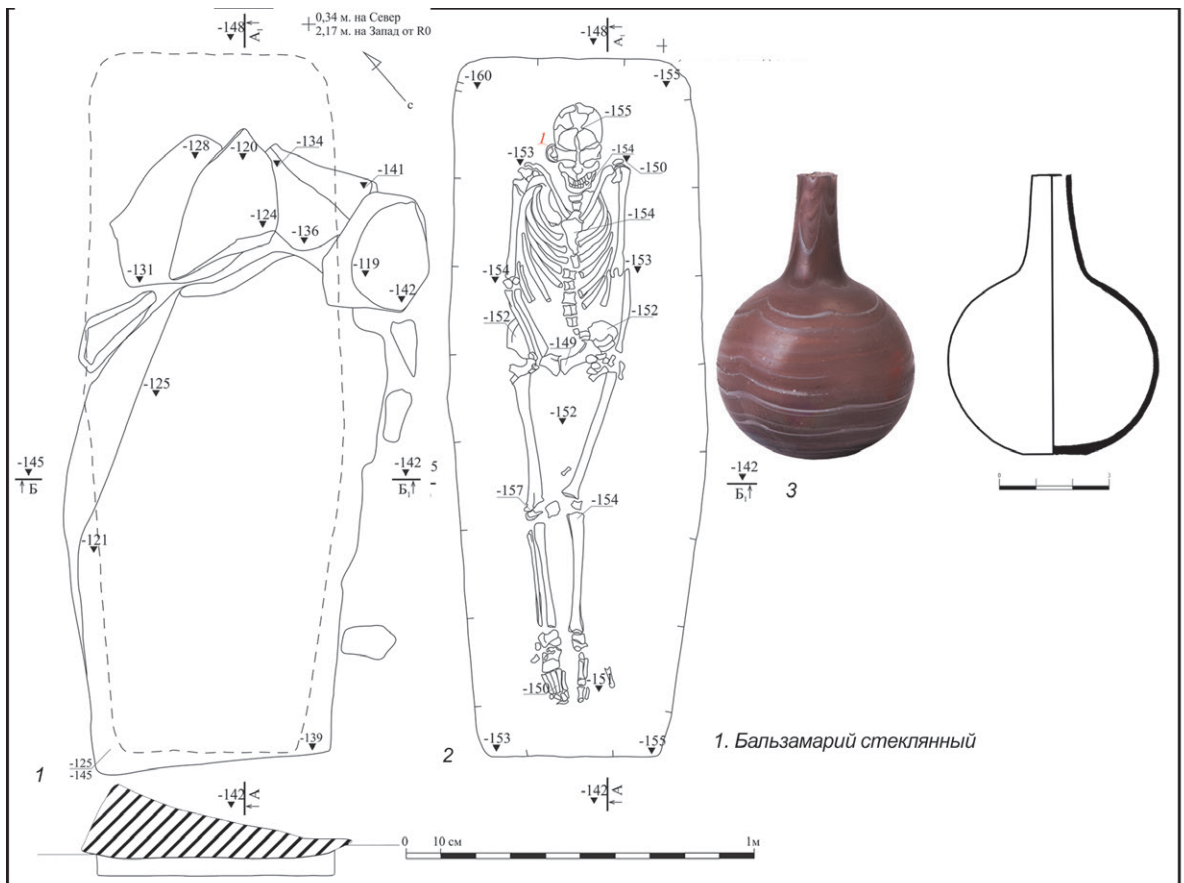
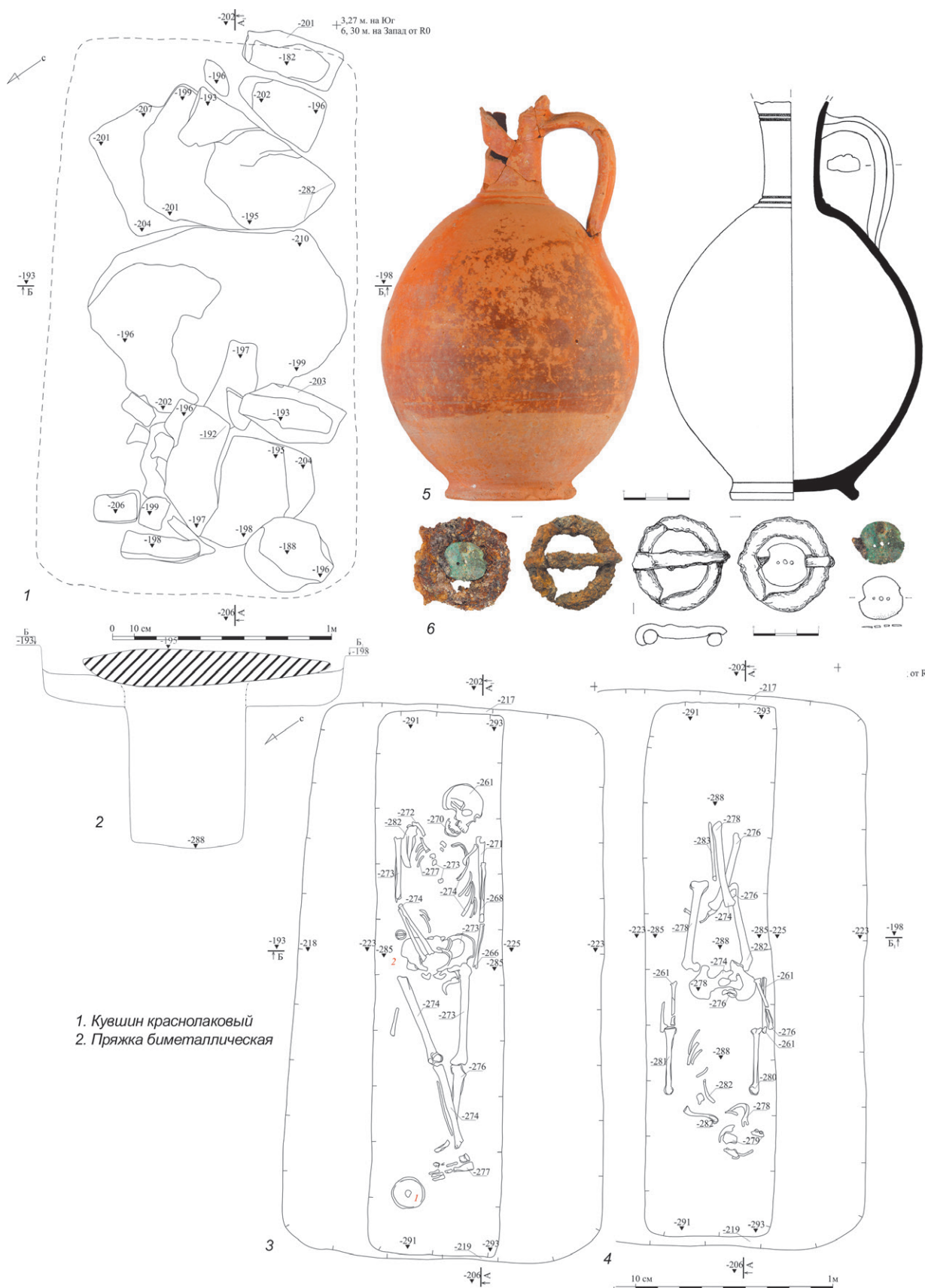


Рис. 12. К1. Погребение 4, 6. 1 – план перекрытия П4 и разрез; 2 – план П4; 3 – бальзамарий; 4 – план перекрытия П6; 5 – план П6; 6 – разрез П6



1. Кувшин краснолаковый
2. Пряжка биметаллическая

Рис. 13. К1. Погребение 5. 1 – план перекрытия П5; 2 – разрез П5; 3, 4 – план П5, ситуация 1 и ситуация 2; 5 – кувшин краснолаковый; 6 – пряжка с накладкой. 5 – глина; 6 – железо, бронза