

Институт
археологии
Российской
академии наук



А.Н. Свиридов, С.В. Язиков

МОГИЛЬНИК РИМСКОГО ВРЕМЕНИ ФРОНТОВОЕ 3 В ЮГО-ЗАПАДНОМ КРЫМУ

ЧАСТЬ 3

Материалы
спасательных
археологических
исследований

33



Институт
археологии
Российской
академии наук

А. Н. Свиридов, С. В. Язиков

МОГИЛЬНИК РИМСКОГО ВРЕМЕНИ ФРОНТОВОЕ 3 В ЮГО-ЗАПАДНОМ КРЫМУ

ЧАСТЬ 3

При участии: М. Г. Абрамзона, Е. Е. Антипиной, И. О. Гавритухина,
Л. А. Голофаст, М. В. Добровольской, А. В. Мастыковой,
Е. Ю. Полянской, О. С. Румянцевой, М. А. Самородовой,
И. А. Сапрыкиной, Н. Г. Сvirкиной, Е. В. Суханова, А. В. Тяпухиной

Материалы
спасательных
археологических
исследований

33

МОСКВА 2024



УДК 902/904
ББК 63.4
С24



Российский
научный
фонд

Издание осуществлено при финансовой поддержке РНФ в рамках проекта
№ 20-18-00396, № 20-18-00395-П
«Варвары и Рим в Юго-Западном Крыму: взаимодействие культур»

Утверждено к печати Ученым советом Института археологии Российской академии наук

ОТВЕТСТВЕННЫЕ РЕДАКТОРЫ:

Доктор исторических наук *А. В. Мастыкова*
И. О. Гавритухин

РЕЦЕНЗЕНТЫ:

Кандидат исторических наук *Д. В. Журавлев*
Кандидат исторических наук *А. А. Малышев*
Доктор исторических наук *И. Н. Храпунов*

Свиридов А. Н., Языкков С. В.

С24

Могильник римского времени Фронтное 3 в Юго-Западном Крыму: в трех частях. Часть 3 / Отв. ред. А.В. Мастыкова, И.О. Гавритухин (Материалы спасательных археологических исследований. Том 33. Часть 3). М.: ИА РАН, 2024. 436 с.

ISBN 978-5-94375-445-6

В монографии, состоящей из трех частей, публикуются результаты исследований грунтового могильника римского времени, расположенного в Нахимовском районе Севастополя. Некрополь был открыт и полностью исследован сотрудниками ИА РАН в 2018 году в ходе археологических спасательных работ, предвещающих строительство автомобильной трассы Таврида. Всего было открыто и изучено 332 погребальных сооружения.

В третью часть включены могилы с 236 по 332. Информация о них представлена в виде каталога и содержит подробные текстовые описания погребальных комплексов и находок, а также все необходимые изображения. Для каждой могилы приводится предварительная датировка.

Книга предназначена археологам, историкам, краеведам, студентам исторических специальностей и всем, кто интересуется историей Юго-Западного Крыма.

УДК 902/904
ББК 63.4

В оформлении обложки использованы фотографии А. А. Бронникова

ISBN 978-5-94375-445-6
DOI: 10.25681/IARAS.2024.978-5-94375-445-6

© Федеральное государственное бюджетное учреждение науки Институт археологии Российской академии наук, 2024
© Свиридов А. Н., Языкков С. В., 2024

**МОГИЛЬНИК
ФРОНТОВОЕ 3**



ВВЕДЕНИЕ

Третья часть публикации материалов могильника Фронтное 3 является продолжением первых двух частей, вышедших в 2023, 2024 гг., и содержит информацию о могилах с 236 по 332. После описания могил приведены данные о пяти объектах (ямах), атрибуция которых не ясна, а также о культурном слое памятника и находках в нем.

Общие сведения о памятнике и его исследовании даны во введении к первой части. Здесь же для удобства читателя мы повторяем краткую информацию о памятнике и приводим еще раз план взаиморасположения могил в сетке квадратов, условные обозначения на планах и разрезах могил, а также описание структуры подачи материала.

Могильник римского времени Фронтное 3 располагается в Нахимовском районе г. Севастополя, на левом берегу р. Бельбек, на северо-восточной окраине Мекензиевых гор (рис. 1, 2). Исследования могильника производилось в полевом сезоне 2018 года. Некрополь раскопан полностью и имеет четкую планиграфическую структуру. Выделяется два периода в его развитии, хорошо отраженных в расположении могил на некрополе (рис. 3). Первый период датируется концом I – первой половиной III в., второй период – с середины III по конец IV/начало V в.

Могильник включает 332 комплекса, в основном римского времени, а также эпохи бронзы – 4 могилы и 5 ям без выразительных находок (рис. 3), и, наконец, находки средневекового и более позднего времени в культурном слое.

К римскому времени отнесено 328 могил, в том числе 306 одно- и двухподбойных, 12 склеповых, 3 ямных, 1 кремационное погребение в амфоре, 3 разрушенных объекта, а также захоронения животных (лошадь и две собаки) (рис. 3). Погребальные сооружения, вне зависимости от их типов, как правило, расположены рядами. В могилах выявлены останки 420 погребенных, а также около 20 000 разнообразных вещевых находок.

В третьей части издания, так же, как и в первой, и во второй, могилы представлены по номерам, которые давались по мере их обнаружения и исследования. Для быстроты нахождения нужной могилы на плане памятника в описании могилы указан квадрат, в котором она расположена, а на сводном плане некрополя (рис. 3) дана сетка квадратов.

Ориентация могил и других объектов в тексте указана согласно полевой документации, описание подбоев унифицировано: все подбои, расположенные в северном секторе (включая 3СЗ, СЗ, ССЗ, С, ССВ, СВ, ВСВ направления), обозначаются условно как северный подбой, по той же системе даны и подбои, располагающиеся в южном секторе входной ямы. У двухподбойных комплексов сначала описывается тот подбой, который был исследован первым.

На планах показан контур могильного сооружения на момент фиксации, резкие изменения его контура и дно могилы, где располагались погребения. В издании представлен только поперечный разрез могилы, как наиболее информативный, но в описании приведены все основные особенности могильных сооружений.

Если погребения сопровождаются большим числом находок, для лучшего восприятия расположения скелетов и инвентаря, приведены два плана: один без обозначения находок, другой с нумерацией находок.

Условные обозначения сгруппированы в одну таблицу, на планах и разрезах могил они не дублируются; различные категории инвентаря отмечены определенным цветом (рис. 12).

Нивелировочные отметки проставлены на разрезах могил, на реперных костях скелетов, и на камнях заклада. Нивелировки находок указаны в описании могилы с объяснением их местоположения, где приводится только наименование вещи, а ее характеристики представлены в разделе «инвентарь». В описании могил дается поло-возрастная характеристика погребенных.

Химический состав предметов из цветного и драгоценного металлов указан в описании тех вещей, которые подвергались специальному анализу, в остальных случаях определения сделаны визуально.

В каталоге, учитывая публикационный характер издания, для каждой могилы приводится предварительная датировка без подробной аргументации предлагаемых дат. В тех случаях, когда могила была отдельно изучена и опубликована, дается ссылка на эту статью.

Завершая работу над полной публикацией материалов могильника Фронтное 3, еще раз хотим выразить слова благодарности всем, кто принял участие в раскопках памятника, обработке его материалов, подготовке к печати. Полевые исследования осуществились в весьма сжатые сроки, в их проведении ощутимую помощь оказало акционерное общество «ВАД» и особенно начальник участка ПУ № 9 Роман Валерьевич Шаров.

Дальнейшая обработка материала была бы невозможна без содействия коллег, которые вместе с нами проделали огромную работу. Палеоантропологические исследования были проведены М. В. Добровольской, М. А. Самородовой, Н. Г. Свиркиной, археозоологическая экспертиза – Е. Е. Антипиной и Е. Ю. Полянской. Анализ химического состава цветного и драгоценного металлов выполнен И. А. Сапрыкиной, химического состава стекла – О. С. Румянцевой. Определение и описание керамических сосудов сделаны Е. В. Сухановым; стеклянных сосудов – Л. А. Голофаст. Определение античных монет осуществлено М. Г. Абрамзон, крымско-татарских – И. В. Волковым. Описание всех остальных категорий предметов было проведено И. О. Гавритухиным, А. В. Мاستыковой, А. Н. Свиридовым, А. В. Тяпухиной, С. В. Языковым.

Введение завершает список работ 2024 г. о могильнике Фронтное 3, дополняющий библиографию с 2019 по 2023 гг., представленную в части 1.

СПИСОК ПУБЛИКАЦИЙ, ПОСВЯЩЕННЫХ МОГИЛЬНИКУ ФРОНТОВОЕ 3

2024

1. Веселовская Е. В., Добровольская М. В., Мاستыкова А. В., Свиридов А. Н., Свиркина Н. Г., Богомолов Е. С., 2024. Восстановление облика представительницы варварского населения Юго-Западного Крыма. Могильник Фронтвое 3 // РА. № 3. В печати.

2. Журавлев Д. В., Свиридов А. Н., Язиков С. В., 2024. Погребения римского времени из окрестностей Херсонеса с фигурными сосудами // ВДИ. В печати

3. Румянцева О. С., 2024. Следы понтии на сосудах могильника Фронтвое 3 в Юго-Западном Крыму как источник сведений об инструментарии и технологических приемах стеклоделов // Stratum plus. № 4. С. 449–462.

4. Свиридов А. Н., 2024. Погребение конца I – начала II века со сложносоставным луком из могильника Фронтвое 3 // Полевой дневник. Восточная Европа в античное время и Средние века: сборник статей памяти О. В. Шарова / Отв. ред. А. В. Мاستыкова. Материалы спасательных археологических исследований. Том 34. М.: ИА РАН. С. 142–151.

5. Свиридов А. Н., 2024. К вопросу об особенностях расположения заупокойной пищи в погребениях конца I–IV в. из могильников ближайшей округи Херсонеса // XXV Боспорские чтения. Боспор Киммерийский и варварский мир в период античности и средневековья. Проблемы исследований древностей юга России / Материалы научной археологической конференции / Ред.-сост. В. Н. Зинько, А. В. Зинько. – Симферополь-Керчь. С. 288–296.

6. Свиридов А. Н., 2024. Хронологические и планиграфические особенности погребальных традиций могильника Фронтвое 3 // Этнокультурные процессы на северных границах Восточной Римской империи: Сборник статей / Отв. ред. А. И. Айбабин, Э. А. Хайрединова. – Симферополь: ООО «Антиква». С. 32–40.

7. Свиридов А. Н., 2024. Подвески-«игольницы» из могильника Фронтвое 3 (Юго-Западный Крым) // Археологические Вести. Вып. 44. С. 125–136.

8. Свиридов А. Н., 2024. Об устройстве перекрытий в подбойных могилах римского времени на некрополях ближайшей округи Херсонеса // МАИАСП. № 16. В печати.

9. Суханов Е. В., 2024. Лепная керамика могильника Фронтвое 3: некоторые итоги изучения // Этнокультурные процессы на северных границах Восточной Римской империи: Сборник статей / Отв. ред. А. И. Айбабин, Э. А. Хайрединова. – Симферополь: ООО «Антиква». С. 50–55.

10. Суханов Е. В., 2024. Некоторые итоги изучения гончарных традиций варварского населения Юго-Западного Крыма в римское время (по материалам могильника Фронтвое 3) // Stratum plus. № 4. С. 353–369.

11. Тяпухина А. В., 2024. К вопросу о бусах миллефиори из некрополя римского времени Фронтвое 3 в Юго-Западном Крыму // Этнокультурные процессы на северных границах Восточной Римской империи: Сборник статей / Отв. ред. А. И. Айбабин, Э. А. Хайрединова. – Симферополь: ООО «Антиква». С. 41–49.

12. Тяпухина А. В., 2024. Стекланные полихромные бусы из некрополя Фронтвое 3 в Юго-Западном Крыму / Отв. ред. А. В. Мاستыкова // Материалы спасательных археологических исследований. Том 36. М.: ИА РАН. В печати.

13. Язиков С. В., 2024. Металлические детали щитов из могильников римского времени Фронтвое 3 и Киль-Дере 1 // МАИАСП. № 16. В печати.

**ОПИСАНИЕ
ПОГРЕБАЛЬНЫХ
КОМПЛЕКСОВ**



МОГИЛЬНИК ФРОНТОВОЕ 3.

ОПИСАНИЕ ПОГРЕБАЛЬНЫХ КОМПЛЕКСОВ

Могила 236, одноподбойная (кв. АА 10; рис. 5: 2; 13–20)

Входная яма (2,1×0,58 м, глубина от уровня фиксации – 0,5 м) ориентирована по линии ЗСЗ-ВЮВ. В ВЮВ части зафиксирован крупный уплощенный камень (0,8×0,4×0,3 м) возвышавшийся на 0,24 м над уровнем обнаружения пятна. Заклад состоял из наклонно установленных камней, располагавшихся в 2–3 уровня. Верхний уровень был установлен вертикально, с наклоном в сторону подбоя, нижние камни уложены горизонтально. Дно подбоя длиннее входной ямы.

Подбой (2,15×0,6 м, высота до 0,85 м) располагался в ССВ стенке входной ямы на 0,35 м ниже её дна, переход оформлен в виде ступени, далее дно подбоя понижается к СВ на 0,2 м. Погребенный (пол не установлен, 25–35 лет) лежал вытянуто на спине головой на ВЮВ. Руки вытянуты вдоль тела, кисти, вероятнее всего, располагались на костях таза. Вокруг скелета прослеживались контуры деревянного гробовища (?). Сохранность костей плохая.

Вплотную с ВЮВ стенкой подбоя обнаружен кувшин (№ 1; -663/-677), рядом с которым зафиксирован небольшой уплощенный камень. Около южного угла «гробовища» найдены фрагменты ригеля (№ 2; -658). В районе левой височной кости расчищена серьга (№ 3; -674). Под нижней челюстью располагалась подвеска-лунница (№ 4; -677). На центральной части грудной клетки прослеживались бусы, составлявшие ожерелье (№ 6; -679), на центральной части которого лежала фибула-брошь (№ 5; -677). На запястье правой руки находился браслет (№ 7; -678), рядом с ним – скопление бус, возможно, являвшихся браслетом (№ 8; -678). На фалангах пальцев обнаружены фрагменты предметов и перстень (№ 9, 10; -680). В районе левого запястья и частично на костях таза расчищена еще одна россыпь бус (№ 11; -678), также, возможно, являвшихся браслетом. С внешней стороны левой бедренной кости найден перстень (№ 12; -678). На центральной части таза располагалась тарелка (№ 13; -668/-678), внутри которой лежали правая плечевая кость КРС (средней по размерам особи старше 4 лет) и нож (№ 15; -670). С СЗ от тарелки обнаружен браслет (№ 14; -678).

Находки № 16–24 не отмечены на плане могилы. В процессе снятия костей в районе черепа найдены бусы (№ 16), серьга (№ 17), зеркало (№ 18), фрагменты фибул (№ 19, 20), трубочка и предмет (№ 21). Под каменным закладом расчищены детали шкатулки (№ 22). В смещенном из подбоя грунте обнаружены фибула (№ 23) и фрагмент предмета (№ 24).

Инвентарь:

1. Кувшин керамический, краснолаковый, с биконическим туловом на кольцевом поддоне, высоким цилиндрическим горлом и горизонтально отогнутым венчиком. Н: 14,2 см; D венчика: 5,4 см; D max: 11 см; D поддона: 5 см (рис. 14: 1; КО 2849).

2. Ригель железный, пластинчатый, фрагменты. L: 6,5 см (рис. 18: 7; КО 2850).

3. Серьга серебряная. Из круглой в сечении проволоки, один конец загнут в крючок, второй утрачен, видимо, с ним связан фрагмент обмотки на близлежащей части дужки. Размер: 2,6×2,1 см (рис. 19: 3; КО 2851).

4. Подвеска-лунница золотая, пластинчатая, украшенная по нижнему краю двумя округлыми небольшими вставками с серовато-голубым стеклом, третья – утрачена. В центре щитка – округлой формы вставка из темно-лилового стекла (?), вокруг нее – 4 каста округлой формы, только в одном сохранилась вставка из серовато-голубого стекла. По концам щитка – два каплевидной формы каста, вставки утрачены. Края щитка лунницы украшены витой проволокой, края каста центральной вставки – тисненым декором в виде насечек. Размер: 2,6×2 см (рис. 17: 33; КО 2852).

5. Фибула бронзовая. Шарнирная дужковая с эмалью. Головка с трубчатым шарниром Г-образно отогнута, оформлена валиками. Щиток на дужке скомбинирован из круга и треугольника, имеющих окантовку и перегородки; эти секции заполнены эмалью, в т.ч. оранжевой и темной по центру круга, смыкающимися синими, красными, светло-зелеными радиальными полосами по его периметру,

зеленой с темно-синими пятнами в треугольниках. По периметру щитка и на валиках головки прослеживаются перпендикулярные им насечки. Ножка фигурная, с пластинчатым приемником, украшена вертикальными полосами из слабо углубленных дуговидных элементов и двумя цилиндрическими углублениями, с отверстием в дне одного из них. Размер: 4,6×2,4 см (рис. 19: 1; КО 2853).

6. Бусы (ожерелье) 46 экз.: янтарные, уплощенные, эллипсоидной формы (36 экз.), размеры от 1,1×1×0,8 см до 2,3×1,7×0,8 см; гагатовые, кольцевидной формы (7 экз.), D: 1–1,2 см, H: 0,5–0,9 см; коралловые, эллипсоидной формы, каналы отверстий широкие (3 экз.), D: 1,3–1,5 см, H: 1,3–2 см (рис. 15: 19–38; 16: 1–26; КО 2854).

7. Браслет бронзовый, округлый в сечении, с расплюснутыми незамкнутыми концами, оформленными в виде змеиных голов, что подчеркнуто орнаментом из заглубленных точек и линий на концах и части корпуса, кружками, имитирующими глаза. D: 6,5 см (рис. 20: 2; КО 2855).

8. Бусы (в виде браслета) 18 экз.: гагатовые, удлиненные, цилиндрической формы (3 экз.), H: 1,5–2,2 см, D: 0,7 см; янтарные, уплощенные эллипсоидные (3 экз.), H: 1,2–1,4 см, D: 1 см; сердоликовые, шаро-кольцевидной формы (5 экз.), H: 0,5–0,7 см, D: 0,8–1 см; шаровидной формы из белого стекла (3 экз.), H: 0,5–0,6 см, D: 0,6–0,7 см; граненая, призматической формы из белого стекла (1 экз.), H: 1 см, D: 0,6 см; золотостеклянные, шаровидной формы, уплощенные, с валиками по краям, на тулове циркульный декор (2 экз.), размер: 1×0,9×0,3 см (рис. 15: 1–18; КО 2856).

9. Предметы серебряные, мелкие фрагменты. Из узкой ленты и округлые в сечении, в т. ч. дуговидные, с расплюснутым или раздвоенным концом, с кастом, ажурный (рис. 19: 6; КО 2857).

10. Перстень серебряный, фрагментированный. Щиток круглый, с углублением под полусферическую вставку (D: 0,5 см) из темно-лилового стекла; шинка узкая. D: 2 см (рис. 19: 5; КО 2858).

11. Бусы (браслет) 24 экз.: янтарные, уплощенные, эллипсоидной формы (9 экз.), H: 1,3–1,8 см, D: 0,8–1,4 см; янтарные, кольцевидной формы (2 экз.), H: 0,4 см, D: 1–1,1 см; гагатовые, удлиненной цилиндрической формы (4 экз.), H: 1,3–2 см, D: 0,5–0,7 см; гагатовая, кольцевидной формы (1 экз.), H: 0,7 см, D: 1,5 см; гагатовые, шаро-кольцевидной формы (2 экз.), H: 0,6 см, D: 0,9 см; сердоликовые, шаровидной формы, канал узкий, сверление одностороннее (2 экз.), H: 0,6 см, D: 0,9 см; шаровидной формы из белого стекла (2 экз.), H: 0,6 см, D: 0,7 см; эллипсоидной формы из белого стекла (1 экз.), H: 1 см, D: 0,8 см; цилиндрической формы из темно-лилового стекла (1 экз.), H: 1 см, D: 0,6 см (рис. 17: 1–24; КО 2859).

12. Перстень бронзовый, фрагментированный. Щиток круглый, с углублением под полусферическую вставку (D: 0,7 см) из голубого стекла; шинка узкая. Реконструируемый D: ок. 2 см (рис. 19: 7; КО 2860).

13. Тарелка керамическая, краснолаковая, с глубоким усеченно-коническим туловом на кольцевом поддоне, коротким вертикальным бортиком с заостренным краем. На дне граффити. H: 5,8 см; D венчика: 21 см; D поддона: 8,5 см (рис. 14: 2; КО 2861).

14. Браслет бронзовый, округлый в сечении, с расплюснутыми незамкнутыми концами, оформленными в виде змеиных голов, что подчеркнуто орнаментом концов и корпуса. D: 6,8 см (рис. 20: 1; КО 2862).

15. Нож железный, черешковый, с прямой спинкой, с остатками дерева на рукояти и органических материалов, пропитанных окислами железа, на лезвии. L: 9,2 см (рис. 17: 32; КО 2864).

16. Бусы 21 экз.: янтарные, уплощенные, эллипсоидной формы (15 экз.), размеры от 1,2×0,9×0,6 см до 3,2×2×0,8 см; янтарные, неправильной кольцевидной формы (2 экз.), H: 0,6 см, D: 1,3 см; гагатовые, кольцевидной формы (2 экз.), H: 0,3–0,5 см, D: 0,9 см; меловая (?) эллипсоидной формы (1 экз.), H: 2,7 см, D: 1,8 см; эллипсоидной формы из черного стекла (1 экз.), H: 1,1 см, D: 1 см (рис. 16: 27–40; 17: 25–31; КО 2863).

17. Серьга серебряная. С учетом утрат, аналогична № 3. Размер: 2,6×2 см (рис. 19: 4; КО 2865).

18. Зеркало бронзовое, с боковой петлей. Диск украшен по краю двумя рельефными ободками с прямыми и наклонными перемычками между ними, по центру – крестом с выпуклым центром и загнутыми в одну сторону концами (один из них немного смещен). Размер: 5,7×4,2 см (рис. 19: 10; КО 2869).

19. Фибула бронзовая, смычковая, с нижней тетивой, фрагмент. L: 2,4 см (рис. 19: 2; КО 2866).

20. Фибула бронзовая, смычковая, с нижней тетивой, фрагментированная. L: 2,8 см (рис. 18: 8; КО 2867).

21. Трубочка (L: 2 см), согнутая из пластины, и предмет (1,2×0,8 см) из узкой ленты, дуговидно согнутой, с Г-образно отогнутыми вниз сужающимися концами, бронзовые (рис. 19: 8, 9; КО 2868).

22. Детали шкатулки железные: пластина прямоугольная с отверстием под ключ и заклепками (7,5×6,9 см); скоб фрагменты (рис. 18: 1–6; КО 2870).

23. Фибула бронзовая, смычковая, с нижней тетивой. L: 3 см (рис. 18: 9; КО 2870/1).

24. Предмет бронзовый, Г-образно согнут из ленты, сужающейся от одного конца к другому, где практически превращается в иглу; фрагмент L: 3,5 см (рис. 18: 10; КО 2870/2).

Дата: II – 1-я половина III в.

Могила 237, одноподбойная (кв. АА 9; рис. 21–24)

Входная яма (1,5×0,55 м, глубина от уровня фиксации – 0,35 м) ориентирована по линии СЗ-ЮВ с небольшим отклонением против часовой стрелки. На уровне обнаружения пятна входной ямы выявлен заклад из камней, располагавшихся в 1–2 ряда. Вход в подбой был закрыт тремя наклонными крупными плитами, между которыми фиксировались более мелкие бессистемно лежавшие камни; часть камней составляли второй ряд заклада. В ЮЗ части входной ямы были обнаружены крупные фрагменты стенок амфор. Дно подбоя короче входной ямы.

Подбой (1,4×0,4 м, высота до 0,4 м) зафиксирован в СВ стенке ямы. Погребенный (ребёнок около 5 лет) лежал вытянуто на спине головой на ЮВ. Сохранность костей плохая – череп сильно фрагментирован, остальные части скелета представлены, в основном, костным тленом. Череп находился на затылочной части. В 0,3 м к СЗ от стоп погребенного прослеживалась полоса древесного тлена.

В 0,05 м к ЮВ от черепа найдена тарелка (№ 1; -640/-647), внутри которой обнаружен фрагмент левой плечевой кости овцы (молодой или почти взрослой особи). С востока к тарелке примыкал бальзамарий (№ 2; -648). В 0,03 м к югу от тарелки стояла кружка (№ 3; -640/-644), а в 0,1 м к западу лежал нож (№ 4; -643). В 0,1 м к западу от них располагалась бусина (№ 5; -651). Справа под нижней челюстью обнаружено кольцо с выступами (№ 6; -650). С севера к нему примыкала бусина (№ 7; -650), чуть западнее находилась еще одна бусина (№ 8; -650). Слева от нижней челюсти расчищена фибула (№ 9; -952). С запада от неё обнаружены еще две бусины (№ 10, 11; -650). Между ними фиксировались мельчайшие фрагменты других бусин. С СЗ от бус лежала фибула (№ 12; -650). В месте предполагаемого расположения запястья левой руки найдены подвеска (№ 13; -648) и браслет (№ 14; -650). В районе правой кисти располагался еще один браслет (№ 15; -651), под ним расчищены фаланги пальцев, на одном из которых обнаружен фрагмент перстня (№ 16; -652). Между бедренных костей выявлено скопление бисера (№ 17; -650). С внешней стороны правой бедренной кости найдена фибула (№ 18; -650). Между дистальными концами бедренных костей лежала еще одна фибула (№ 19; -650). Рядом с ней располагались несколько бусин (№ 20; -650). С внешней стороны левой берцовой кости выявлено компактное скопление предметов. Центральное место занимала подвеска (№ 21; -648). К северу от неё лежали нефункциональная фибула-брошь (№ 22; -650) и раковина (№ 23; -650). С юга к подвеске примыкали две бусины (№ 24, 25; -650). В районе стоп погребенного найдено еще несколько бус (№ 26; -650). В процессе снятия костей черепа обнаружена серьга (№ 27), не отмеченная на плане могилы.

Инвентарь:

1. Тарелка керамическая, краснолаковая, с усеченно-коническим туловом на кольцевом поддоне, низким вертикальным бортиком с валикообразным краем. На дне клеймо *planta pedis* и декор *rouletting*. Н: 3,9 см; D венчика: 13,8 см; D поддона: 6,5 см (рис. 22: 1; КО 3319).

2. Бальзамарий стеклянный, с почти горизонтально отогнутым венчиком с загнутым внутрь краем, высоким цилиндрически горлом, коническим вытянутым по вертикали туловом, и слегка вогнутым дном. Стекло зеленоватое, с многочисленными пузырьками. Н: 12 см; D венчика: 1,6 см; D горла: 1 см; D дна: ок. 2,7 см (рис. 22: 3; КО 3322).

3. Кружка керамическая, краснолаковая, с шаровидным туловом, коротким слабоотогнутым венчиком (у основания – рельефный валик), на монолитном поддоне. Н: 7,3 см; D венчика: 7 см; D max: 7,8 см; D поддона: 3,4 см (рис. 22: 2; КО 3321).

4. Нож железный, черешковый, с прямой спинкой, с остатками дерева на рукояти; фрагментированный. L: 11,3 см (рис. 24: 6; КО 3320).

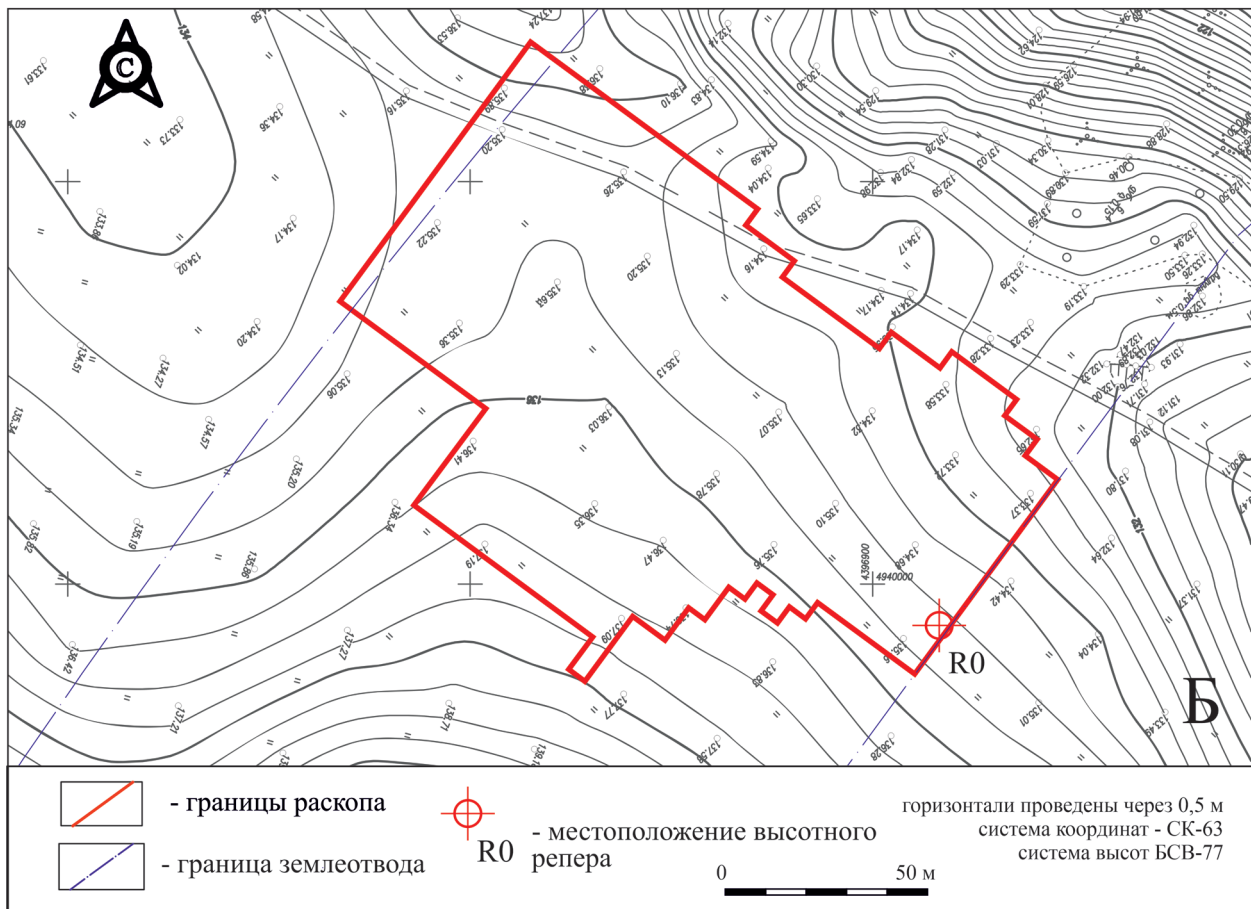
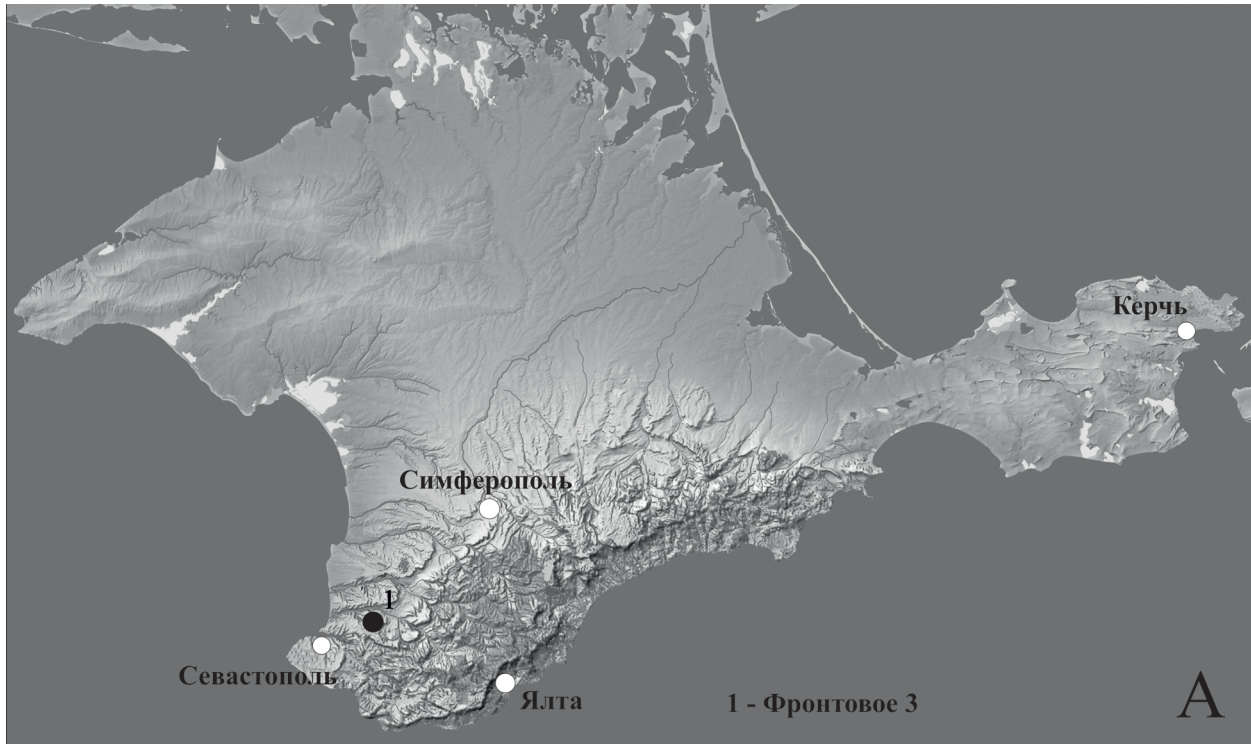


Рис. 1. Могильник Фронтовое 3.

А – местоположение могильника на карте Крыма;

Б – топографический план памятника с границами раскопа



Рис. 2. Могильник Фронтвое 3.

1 – вид на памятник с СВ до начала раскопок; 2 – центральная часть памятника в процессе исследования; 3 – СЗ часть памятника на завершающем этапе работ; 4 – плотность могил в СЗ части некрополя; 5 – расчистка погребения

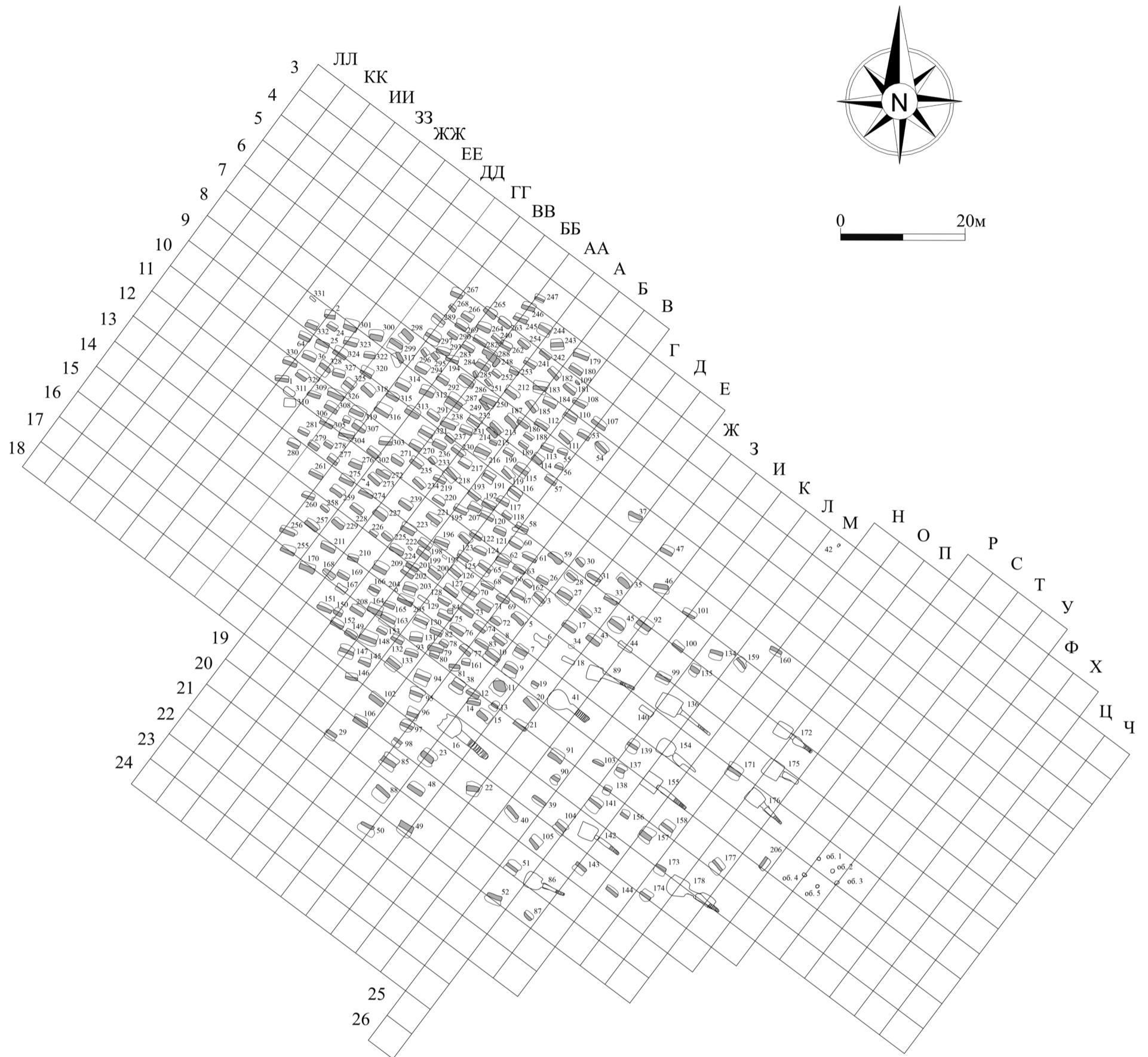


Рис. 3. Могильник Фронтное 3.
 План раскопа с номерами могил и сеткой квадратов

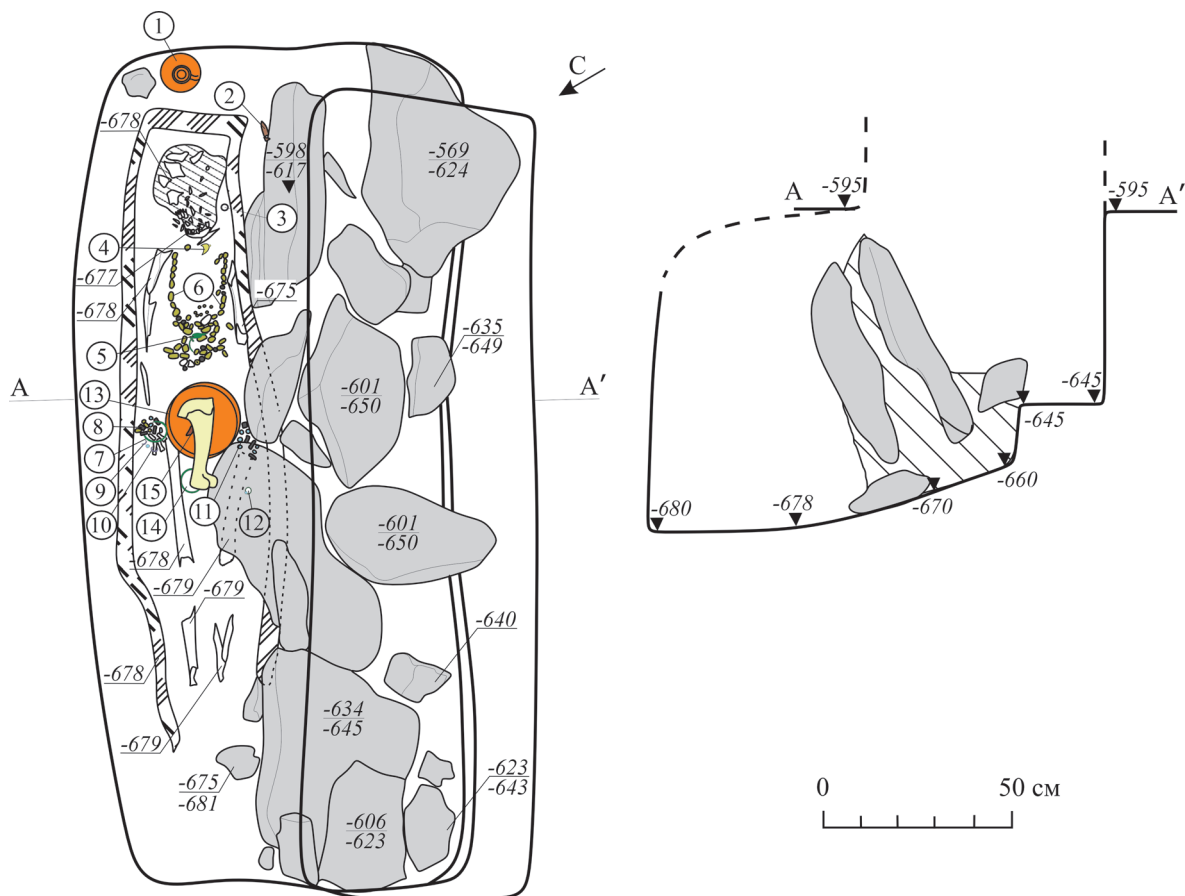


Рис. 13. Могила 236.

План и разрез. 1 – кувшин; 2 – ригель; 3 – серьга; 4 – подвеска-лунница; 5 – фибула-брошь; 6 – бусы (ожерелье); 7 – браслет; 8 – бусы (браслет); 9 – предметы; 10 – перстень; 11 – бусы (браслет); 12 – перстень; 13 – тарелка; 14 – браслет; 15 – нож

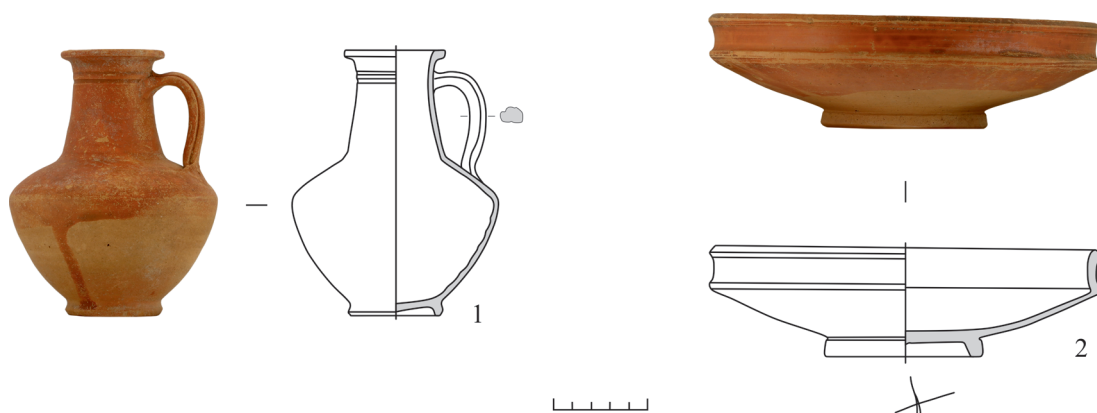


Рис. 14. Могила 236.

1 – кувшин краснолаковый (1); 2 – тарелка краснолаковая (13). 1, 2 – керамика



Рис. 15. Могила 236.

1–18 – бусы (браслет) (8); 19–38 – бусы (ожерелье) (начало) (6). 1–5 – сердолик; 6–8, 15–18 – стекло; 9–11, 20–38 – янтарь; 12–14, 19 – гагат



Рис. 16. Могила 236.

1–26 – бусы (ожерелье) (окончание) (6); 27–40 – бусы (начало) (16). 1–17, 27–40 – янтарь; 18–20 – коралл; 21–26 – гагат

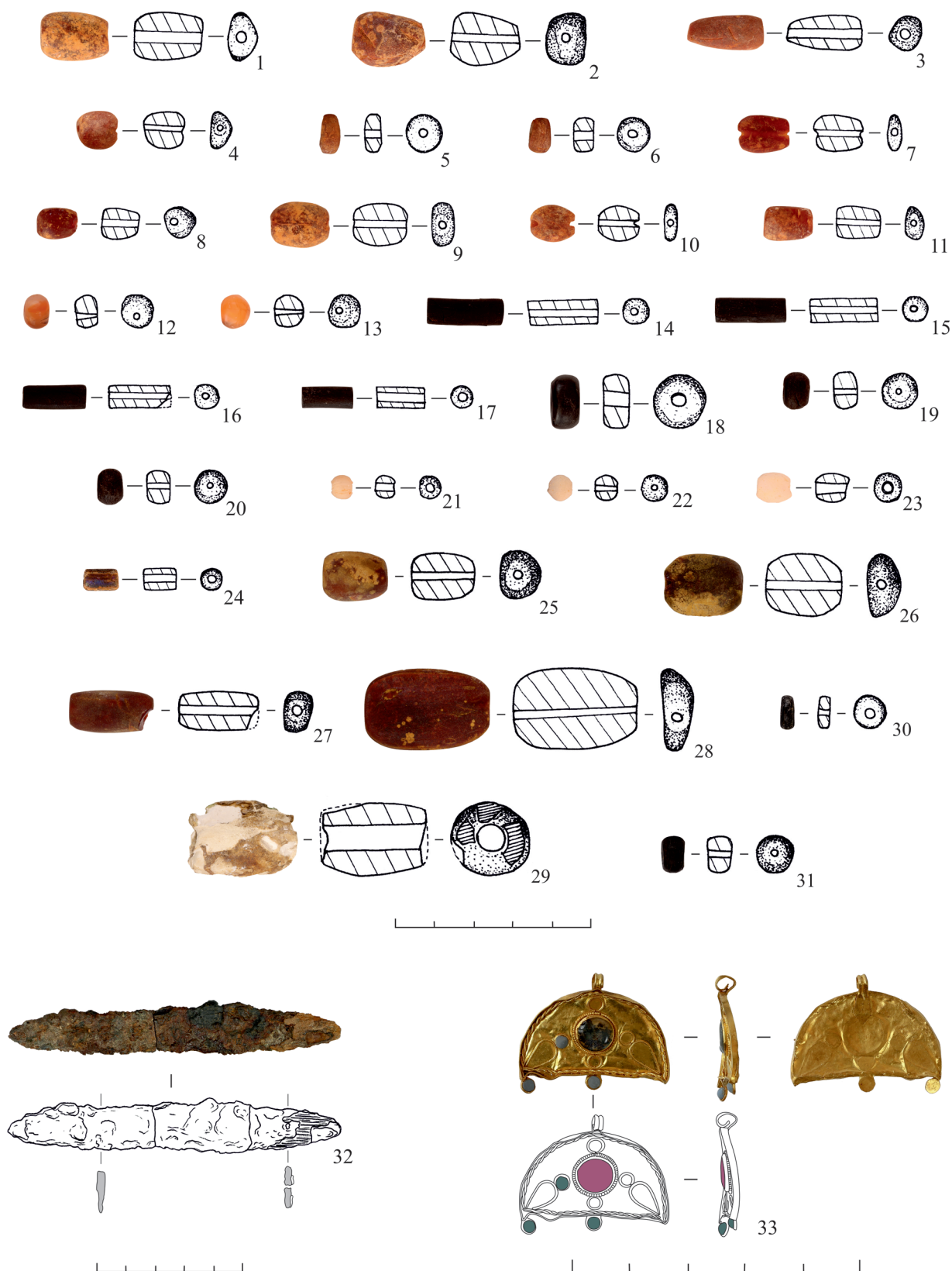


Рис. 17. Могила 236.

1–24 – бусы (браслет) (11); 25–31 – бусы (окончание) (16); 32 – нож (15); 33 – подвеска-лунница (4).
 1–11, 25–28 – янтарь; 12–13 – сердолик; 14–20, 30, 31 – гагат; 21–24 – стекло; 29 – мел; 32 – железо;
 33 – золото, стекло

СОДЕРЖАНИЕ

Введение	7
Список публикаций	9
Могильник Фронтвое 3. Описание погребальных комплексов	11
Могильник Фронтвое 3. Описание объектов и культурного слоя	143
Иллюстрации	145
Приложение	425

Научное издание

*А. Н. Свиридов,
С. В. Язиков*

**Могильник римского времени Фронтовое 3
в Юго-Западном Крыму: в трех частях. Часть 3**
Материалы спасательных археологических исследований. Том 33

Верстка и дизайн: *В. Б. Степанов*
Дизайн обложки и титула: *В. А. Кулишов*
Художник-составитель: *А. Н. Свиридов*

На фронтиспise:
Подвеска золотая с изображением женского божества с Эротом.
Могила 287, 2-я половина II – 1-я половина III в.
Фото А. А. Бронников
На странице 6:
Сосуд краснолаковый в виде быка
Могила 317, последняя четверть I в.
Фото А. А. Бронников
На странице 12:
Стакан стеклянный.
Могила 319, конец I – 1-я половина II в.
Фото А. А. Бронников

Подписано в печать 18.10.2024
Формат 60×84/8
Усл. печ. л. 50,7. Уч.-изд. л. 52,7
Тираж 300 экз.

Институт археологии РАН
117292, Москва, ул. Дмитрия Ульянова, 19

Отпечатано с готового оригинал-макета

ISBN 978-5-94375-445-6



9 785943 754456