

Институт
археологии
Российской
академии наук



С.В. Язиков, В.П. Власов

ПОСЕЛЕНИЕ СТЕНА 1

В ЮГО-ЗАПАДНОМ КРЫМУ

Материалы
спасательных
археологических
исследований

31



ПОСЕЛЕНИЕ СТЕНА 1

В ЮГО-ЗАПАДНОМ КРЫМУ



Институт
археологии
Российской
академии наук

С.В. Язиков, В.П. Власов

ПОСЕЛЕНИЕ СТЕНА 1

В ЮГО-ЗАПАДНОМ КРЫМУ

Материалы
спасательных
археологических
исследований

31

МОСКВА 2024



Электронная библиотека ИА РАН: <https://www.archaeolog.ru/ru/el-bib>

УДК 902/904
ББК 63.4
Я40

Исследование выполнено в рамках госзадания Института археологии РАН
«Сохранение археологического наследия: методические аспекты и материалы
полевых исследований» (№ НИОКТР 122011200265-6)

Утверждено к печати
Ученым советом Института археологии Российской академии наук
Ученым советом
Института археологии Крыма Российской академии наук

Под общей редакцией к.и.н. А.В. Энговатовой

Рецензенты:
к.и.н. С.Г. Колтухов
д.и.н. Р.А. Мимоход

Язиков С.В., Власов В.П. Поселение Стена 1 в Юго-Западном Крыму (Материалы спасательных археологических исследований. Том 31). – М.: ИА РАН, 2024. – 168 с.

Монография посвящена публикации и анализу материалов, полученных в ходе спасательных археологических раскопок ОАН Поселение Стена 1, проведенных в 2018 г. в Юго-Западном Крыму при строительстве автомобильной дороги федерального значения «Таврида». Книга содержит характеристику выявленных исследованиями надматериковых напластований, археологических объектов и обнаруженных артефактов, относящихся к двум разным культурно-хронологическим горизонтам. Ранний горизонт связан с поселением кизил-кобинской культуры раннего железного века, поздний – с остатками каменной межевой стены земельного надела позднесредневекового – Нового времени.

В работе рассматриваются вопросы материальной культуры, погребальной обрядности, хозяйственной деятельности и жизненного уклада автохтонного населения Таврики, а также мероприятий в земельно-правовой сфере Крыма, проводившихся администрацией Российской империи в XIX в.

Для археологов, историков и всех интересующихся прошлым Крыма.

ISBN 978-5-94375-429-6
DOI: 10.25681/IARAS.2024.978-5-94375-429-6

© Федеральное государственное
бюджетное учреждение науки
Институт археологии РАН, 2024
© Язиков С.В., Власов В.П., 2024

СОДЕРЖАНИЕ

Введение	6
Результаты исследований	8
Стратиграфия.....	8
Археологические объекты	16
Каменная конструкция	16
Ямы	16
Погребение.....	24
Характеристика находок	25
Находки позднего культурно-хронологического горизонта.....	25
Гончарная керамика, изделия из стекла и камня	25
Металлические предметы	26
Монеты	26
Украшения.....	27
Деталь конской сбруи.....	27
Изделия неясного назначения	28
Находки раннего культурно-хронологического горизонта	28
Лепная керамика.....	28
Посуда.....	29
Крышка, жаровни, пряслица	36
Изделия из камня, металла, кости, стекла и раковины моллюска.....	37
Заключение	43
Источники и литература	59
Список сокращений	64
Каталог	65
Авторы монографии	166

ВВЕДЕНИЕ

Объект археологического наследия «Поселение Стена 1» расположен в юго-западной части Крымского полуострова (рис. 1), на землях Верхнесадовского муниципального округа Нахимовского района города федерального значения Севастополь (рис. 2), в 1,47 км к северо-западу от с. Фронтное (бывш. – Бююк-Отаркой), на левом берегу р. Бельбек в ее среднем течении. Он занимает юго-западный склон холма, возвышающегося над Бельбекской долиной (высота – 102-106 м над уровнем моря) (рис. 5-12). Поселение Стена 1 выявлено осенью 2016 г. в ходе археологических разведок, проведенных сотрудниками Института археологии РАН под руководством И.В. Рукавишниковой, при обследовании земельного участка, отводимого для прокладки автомобильной дороги федерального значения «Таврида». Свое название памятник получил от залежавших в дерне и визуально прослеживавшихся на современной дневной поверхности вытянутых в линию скоплений камней, напоминавших развал стены.

Неподалеку от поселения Стена 1 находится несколько других выявленных в ходе разведок 2016 г. и впоследствии исследованных памятников: грунтовый могильник Фронтное 3 (в 500 м к юго-западу), а также поселения Кермен-Бурун «У стены 2» (в 1 км к юго-западу) и Фронтное 2 (в 240 м к северо-востоку).

На могильнике Фронтное 3 открыто 332 погребальных сооружения. Не считая четырех захоронений эпохи бронзы, все остальные суммарно датируются концом

I в. до н.э. – началом V в. н.э. [Языков, Свиридов, Алейников, 2019]. Среди них выделяется 2 группы погребений: ранняя (конец I в. до н.э. – первая половина III в. н.э.), оставленная носителями позднескифской археологической культуры, и поздняя (вторая половина III – начало V в. н.э.), соотносимая с новым пришлым варварским населением, переселившимся в Крым в позднеримское время.

Позднескифское поселение Кермен-Бурун, часть которого защищали естественные каменистые склоны, а также оборонительная стена с башней, существовало с рубежа эр по первую половину III в. н.э. [Рукавишников, Волошинов, Бейлин, 2019].

Ближайшим к поселению Стена 1 является многослойный археологический памятник – «Поселение Фронтное 2». В ходе раскопок здесь было исследовано свыше 1700 разных объектов, относящихся к периоду Золотой Орды и более позднего времени (XIV-XV вв.), а также связанных с позднескифским, но неукрепленным поселением I в. до н.э. – I в. н.э. Примечательно, что на территории позднескифского памятника (в северо-западной части раскопа) выявлены 3 хозяйственные ямы, в заполнении одной из которых (объект № 785) присутствовали фрагменты крупного широкогорлого лепного сосуда. Это горшок или корчага со специфичным для кизил-кобинской археологической культуры орнаментом из вертикальных и горизонтальных рядов точечных вдавлений, сочетавшихся с врезными линиями в виде направленных вершинами вниз треугольников [Шаров, 2019, с. 247, 250-251,

рис. 22]. Хозяйственные ямы со столь характерными находками в заполнении свидетельствуют о существовании на этом месте более раннего по времени таврского поселения, которое предшествовало населенному пункту поздних скифов. Важность открытия на памятнике «Фронтное 2» кизил-кобинского поселения состоит в том, что это еще один новый памятник кизил-кобинской культуры в данной местности, в дополнение к тому таврскому поселению, которое изучено на территории публикуемого поселения Стена 1.

Спасательные раскопки на поселении Стена 1 проводились в 2018 г. силами сотрудников Второго Севастопольского отряда (начальник – С.В. Языкков) Крымской новостроечной археологической экспедиции (начальник – С.Ю. Внуков) Института археологии РАН (рис. 13-24). Памятник исследован не полностью. Раскопана только та его часть, которая попадала в зону строительства и реконструкции автомобильной дороги Керчь – Феодосия – Белогорск – Симферополь – Бахчисарай – Севастополь. 7 этап. Км 253+500 – км 269+300 (рис. 25; 26). На подлежащем изучению участке памятника заложили раскоп в виде прямоугольного треугольника со 123 квадратами размером 5×5 м, ориентированными углами по сторонам света, которые получили буквенно-цифровые обозначения, и трех прирезок (рис. 26; 27). Общая вскрытая площадь составила 3081 кв. м. В пределах раскопа выявлен 31 археологический объект: в дерне – каменная конструкция, а в материке – 29 ям (рис. 28-34), на дне одной из которых обнаружено детское погребение.

Краткая информация о выполненных сотрудниками Второго Севастопольского отряда археологических полевых работах и камеральной обработке обнаруженных материалов приведена в предварительной публикации [Языкков и др., 2019]. Каменная конструкция отнесена авторами к Новому времени, а ямы и погребение – к эпохе поздней бронзы. Происходившие из ям многочисленные фрагменты лепной посуды с характерной врезной орнаментацией,

позволили связать ямы и погребение с поселением кизил-кобинской археологической культуры [Языкков и др., 2019, с. 328, 329, 334, 335, рис. 2; 3].

Результаты раскопок позднего культурно-хронологического горизонта поселения Стена 1 с анализом и интерпретацией относящейся к нему каменной конструкции, а также археологических предметов изданы отдельной статьей [Власов и др., 2021]. Предлагаемая работа посвящена полной публикации всех материалов, полученных при исследовании поселения Стена 1. Помимо уже известных данных о позднем культурно-хронологическом горизонте¹, в нее включены еще не введенные в научный оборот археологические объекты и артефакты кизил-кобинского (таврского)² поселения, получившего название «Стена 1», которые отражают ранний культурно-хронологический горизонт памятника. Актуальность этих материалов состоит в том, что в условиях все еще недостаточной изученности кизил-кобинских древностей Крыма вообще и поселенческих структур в частности, в особенности расположенных на Юго-Западе полуострова, они предоставляют новые сведения для характеристики культуры и хозяйства, а также реконструкции образа жизни и быта обитавших на этом месте в древности автохтонов Таврики.

Авторы выражают благодарность ответственному редактору А.В. Энгватовой и руководителю экспедиции С.В. Внукову, а также коллективу, который принимал участие в полевых и камеральных работах: начальнику камералки А.В. Тяпухиной, начальнику раскопа С.В. Алейникову и всем сотрудникам экспедиции. С отдельной благодарностью руководству, реставраторам и сотрудникам ГИАМЗ «Херсонес Таврический».

¹ В эти данные внесены некоторые изменения.

² Учитывая отсутствие единства взглядов среди исследователей, мы присоединяемся к точке зрения тех из них, кто считает кизил-кобинскую и таврскую археологические культуры тождественными, создателями и носителями которых являлись тавры исторических источников.

РЕЗУЛЬТАТЫ ИССЛЕДОВАНИЙ

СТРАТИГРАФИЯ

Современная дневная поверхность участка склона, на котором заложили раскоп, относительно ровная, без заметных следов повреждений, умеренно задернованная, с плавным понижением с севера на юг (рис. 6-12; 25). Перепад высот в этом направлении по наиболее удаленным квадратам составляет 7,25 м. Мощность надматериковых отложений варьировалась от 0,5 м в центральной и северо-восточной частях раскопа до 3 м в юго-западной (квадраты А1, А2, Б1, Б2, Б3) и юго-восточной (квадраты К16, Л16, Л17). Столь существенное увеличение глубины раскопа и мощности напластований (до материка) объясняется наличием здесь древней балки, по всей видимости, обводненной, которая была выявлена в процессе проведения полевых археологических работ.

Общая ситуация на раскопе, судя по зафиксированным в профилях его бортов и бровок стратиграфическим контекстам, в тех местах, где они не были повреждены плантажной распахкой, выглядит следующим образом. Верхний горизонт представлен задернованным гумусированным суглинком темно-коричневого цвета мощностью до 0,85 м³. На некоторых участках он залегал непосредственно на материке, которым является суглинок светло-коричневого цвета, но по большей

части темно-коричневый гумусированный суглинок и материк были разделены предматериковым коричневым суглинком толщиной от 0,05 до 2 м. В ряде квадратов юго-западной и северо-восточной частей раскопа предматериковый коричневый суглинок включал мелкие камни [Власов и др., 2021, с. 220, рис. 3]. Ниже приводится подробное описание системы напластований, прослеженной на разных участках раскопа.

Стратиграфия северо-западного борта (квадраты А1-М1) (рис. 35).

Длина разреза – 60 м, высота в юго-западной части – 3 м, в центральной – 1,2 м, в северо-восточной – 0,5-0,7 м. Современная дневная поверхность плавно повышается к северо-востоку на 4,4 м. В северо-восточной части квадрата Л1 располагалась хозяйственная яма № 23 шириной 1,6 м и глубиной 0,2-0,25 м, зафиксированная на глубине 0,5 м от современной дневной поверхности.

В разрезе прослежены следующие стратиграфические контексты:

1 – темно-коричневый гумусированный суглинок мощностью 0,2-0,85 м. В пределах квадратов Д1-Е1 фиксируются следы плантажной распахки;

2 – коричневый суглинок мощностью 0,1-2,1 м. Фиксируется в квадратах А1-Г1;

3 – коричневый суглинок со значительными вкраплениями щебня мощностью 0,15-0,95 м. Зафиксирован в юго-западной части квадрата А1;

4 – светло-коричневый суглинок (материк).

³ На преобладающей части заложенного на поселении Стена 1 раскопа целостность темно-коричневого гумусированного суглинка нарушена при распахке плантажным плугом, чем и объясняется совместное присутствие в нем находок раннего железного века, Средневековья и Нового времени.

Стратиграфия северо-восточного борта (квадраты М1-М15) (рис. 36).

Длина разреза – 95 м, высота в северо-западной части – 0,7 м, в центральной – 0,9 м, в юго-восточной – 1,4 м. Современная дневная поверхность плавно понижается к юго-западу на 7,25 м. В центральной части квадрата М9 располагалась хозяйственная яма № 7 шириной 1,05-1,5 м и глубиной 1,1 м, обнаруженная на глубине 0,3 м от современной дневной поверхности.

В разрезе прослежены следующие стратиграфические контексты:

1 – темно-коричневый гумусированный суглинок мощностью 0,25-0,7 м. В пределах квадратов М13-М14 фиксируются следы плантажной распашки. В центральной и юго-восточной частях квадрата М12 присутствовали одиночные камни (известняк) размерами 0,1х0,1 м и 0,1х0,35 м;

2 – коричневый суглинок мощностью 0,05-1 м. Зафиксирован в квадратах М15-М19;

3 – светло-коричневый суглинок (материк).

Стратиграфия юго-восточного борта квадрата Л17 (рис. 37).

Длина разреза – 5 м, высота в юго-западной части – 3,77 м, в северо-восточной – 1,42 м. Современная дневная поверхность ровная, с незначительными перепадами высот.

В разрезе прослежены следующие стратиграфические контексты:

1 – темно-коричневый гумусированный суглинок мощностью 0,55-0,9 м;

2 – коричневый суглинок мощностью 0,75-1,05 м;

3 – светло-коричневый перемешанный суглинок (переотложенный материк) мощностью 0,3 м;

4 – темно-коричневый суглинок со значительными включениями щебня мощностью 0,65-1,1 м;

5 – светло-коричневый суглинок (материк).

Стратиграфия юго-западного борта квадрата Л17 (рис. 37).

Длина разреза – 5 м, высота в северо-западной части – 2 м, в юго-восточной – 3,7 м. Современная дневная поверхность ровная, с незначительными перепадами высот.

В разрезе прослежены следующие стратиграфические контексты:

1 – темно-коричневый гумусированный суглинок мощностью 0,6-0,9 м;

2 – коричневый суглинок мощностью 0,8-1,5 м;

3 – светло-коричневый перемешанный суглинок (переотложенный материк) мощностью 0,05-0,3 м. Фиксируется в юго-восточной части разреза;

4 – темно-коричневый суглинок со значительными включениями щебня мощностью 0,05-0,6 м. Прослеживается в юго-восточной и центральной частях разреза;

5 – светло-коричневый суглинок (материк).

Стратиграфия юго-восточного борта квадрата К16 (рис. 37).

Длина разреза – 5 м, высота в северо-восточной части – 2 м, в юго-западной – 2,1 м. Современная дневная поверхность повышается к юго-западу на 0,13 м.

В разрезе прослежены следующие стратиграфические контексты:

1 – темно-коричневый гумусированный суглинок мощностью 0,6-0,7 м;

2 – коричневый суглинок мощностью 1,2-1,3 м;

3 – светло-коричневый суглинок (материк).

Стратиграфия юго-западного борта квадратов К15-К16 (рис. 37).

Длина разреза – 10 м, высота в юго-восточной части – 2,1 м, в центральной – 2 м, в северо-западной – 1,17 м. Современная дневная поверхность повышается к северо-западу на 0,27 м.

В разрезе прослежены следующие стратиграфические контексты:

1 – темно-коричневый гумусированный суглинок мощностью 0,22-0,7 м;

2 – коричневый суглинок мощностью 0,7-1,3 м;

3 – светло-коричневый суглинок (материк).

Стратиграфия юго-восточного борта квадрата И14 (рис. 37).

Длина разреза – 5 м, высота в юго-западной части – 1,48 м, в северо-восточной – 1,17 м. Современная дневная поверхность повышается к юго-западу на 0,07 м.

В разрезе прослежены следующие стратиграфические контексты:

1 – темно-коричневый гумусированный суглинок мощностью 0,3-0,35 м;

2 – коричневый суглинок мощностью 0,8-1,1 м;

3 – светло-коричневый суглинок (материк).

Стратиграфия юго-западного борта квадрата И14 (рис. 38).

Длина разреза – 5 м, высота в северо-западной части – 0,64 м, в юго-восточной – 1,56 м. Современная дневная поверхность повышается к северо-западу на 0,12 м.

В разрезе прослежены следующие стратиграфические контексты:

1 – темно-коричневый гумусированный суглинок мощностью 0,25-0,3 м;

2 – коричневый суглинок мощностью 0,3-1,1 м;

3 – светло-коричневый суглинок (материк).

Стратиграфия юго-восточного борта квадрата 313 (рис. 38).

Длина разреза – 5 м, высота в юго-западной части – 0,75 м, в северо-восточной – 0,64 м. Современная дневная поверхность повышается к юго-западу на 0,22 м.

В разрезе прослежены следующие стратиграфические контексты:

1 – темно-коричневый гумусированный суглинок мощностью 0,1-0,27 м;

2 – коричневый суглинок мощностью 0,3-0,55 м;

3 – светло-коричневый суглинок (материк).

Стратиграфия юго-западного борта квадратов 312-313 (рис. 38).

Длина разреза – 10 м, высота в юго-восточной части – 0,75 м, в центральной – 0,73 м, в северо-западной – 0,62 м. Современ-

ная дневная поверхность повышается к северо-западу на 0,29 м.

В разрезе прослежены следующие стратиграфические контексты:

1 – темно-коричневый гумусированный суглинок мощностью 0,05-0,15 м;

2 – коричневый суглинок мощностью 0,4-0,55 м;

3 – светло-коричневый суглинок (материк).

Стратиграфия юго-восточного борта квадрата Ж11 (рис. 38).

Длина разреза – 5 м, высота в юго-западной части – 0,64 м, в северо-восточной – 0,62 м. Современная дневная поверхность повышается к юго-западу на 0,05 м.

В разрезе прослежены следующие стратиграфические контексты:

1 – темно-коричневый гумусированный суглинок мощностью 0,1-0,17 м;

2 – коричневый суглинок мощностью 0,5-0,6 м;

3 – светло-коричневый суглинок (материк).

Стратиграфия юго-западного борта квадратов Ж10-Ж11 (рис. 38).

Длина разреза – 10 м, высота в юго-восточной части – 0,64 м, в центральной – 0,57 м, в северо-западной – 0,64 м. Современная дневная поверхность повышается к северо-востоку на 0,1 м.

В разрезе прослежены следующие стратиграфические контексты:

1 – темно-коричневый гумусированный суглинок мощностью 0,15-0,3 м. В пределах разреза прослеживаются следы плантажной распашки;

2 – коричневый суглинок мощностью 0,05-0,5 м. Фиксируется в юго-восточной части квадрата Ж11;

3 – светло-коричневый суглинок (материк).

Стратиграфия юго-восточного борта квадрата Е9 (рис. 38).

Длина разреза – 5 м, высота в юго-западной части – 0,68 м, в северо-восточной – 0,64 м. Современная дневная поверхность ровная, с незначительными перепадами высот.

КАТАЛОГ



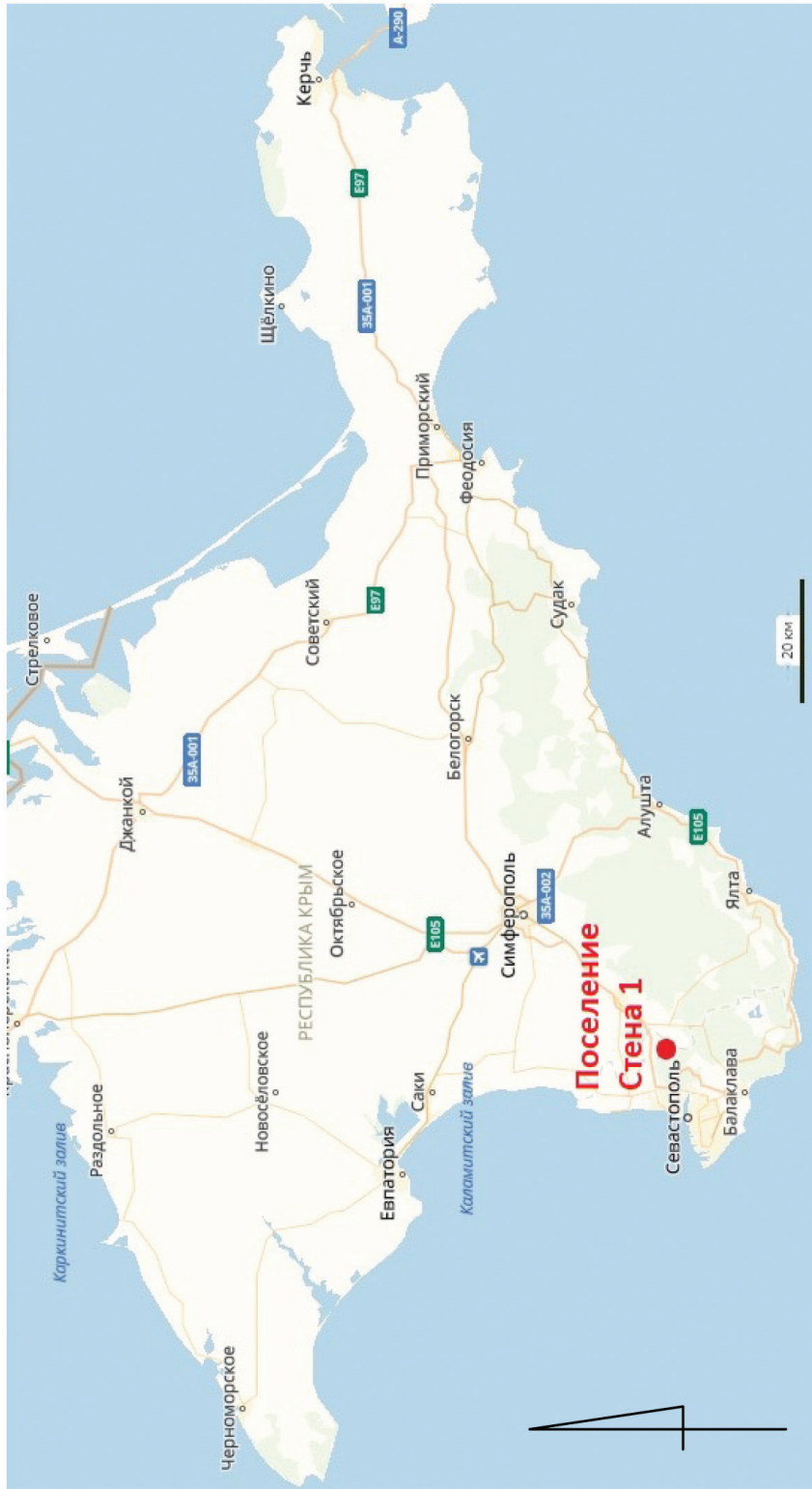


Рис. 1. Карта Крыма с указанием местоположения поселения Стена 1.

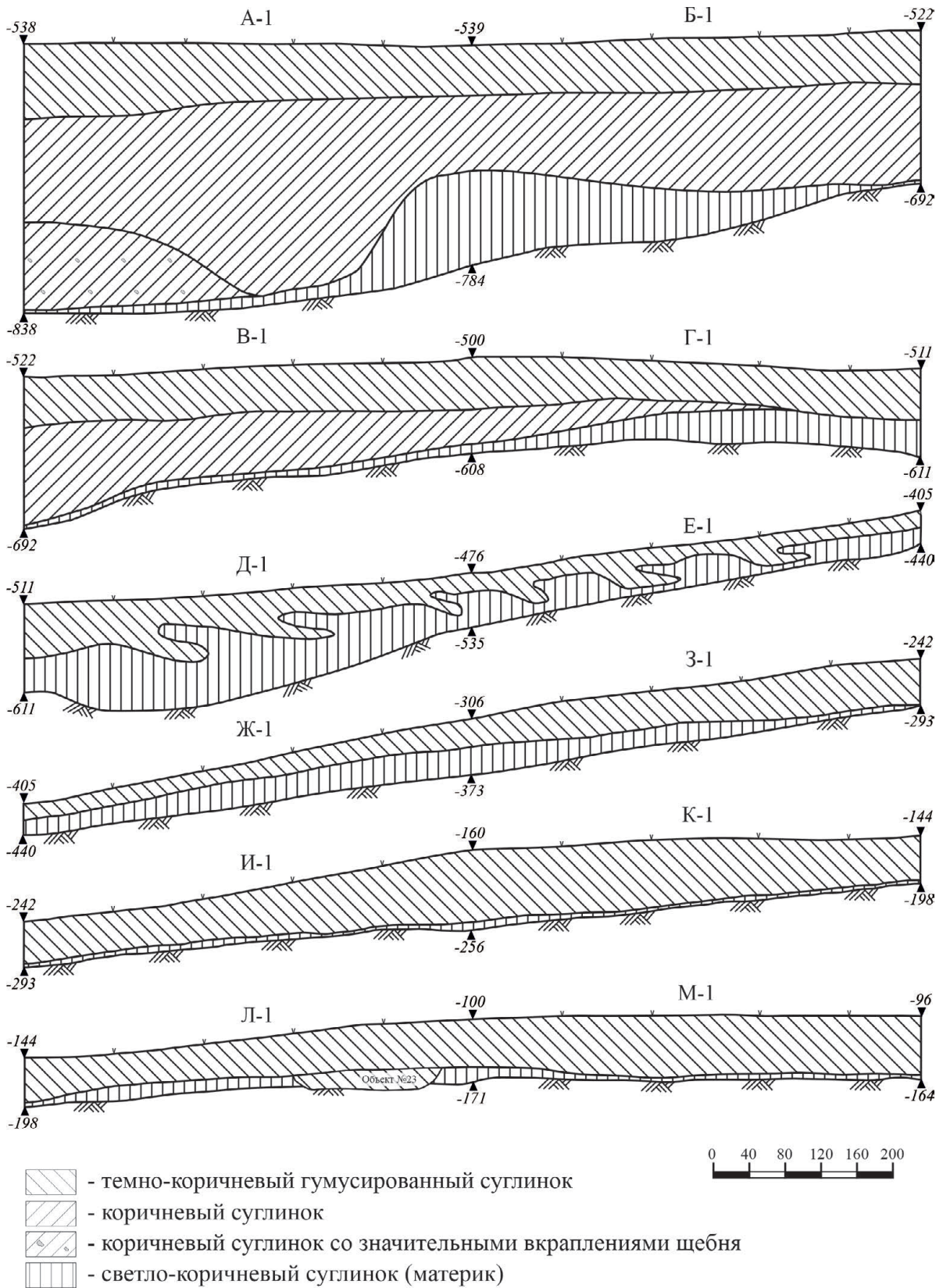


Рис. 35. Стратиграфия северо-западного борта раскопа на поселении Стена 1. Квадраты А1-М1.



Рис. 68. Находки керамики из надматериковых напластований.

АВТОРЫ МОНОГРАФИИ

ЯЗИКОВ Сергей Владимирович – м.н.с. отдела сохранения археологического наследия Института археологии РАН, ул. Дм. Ульянова, 19, Москва, 117292, Россия;
e-mail: sergei.yazikov2012@yandex.ru

ВЛАСОВ Владимир Петрович – к.и.н., заведующий отделом археологии раннего железного века Института археологии Крыма РАН, просп. Академика Вернадского, 2, Симферополь, 295007, Республика Крым, Россия;
e-mail: vlasov_vladimir@mail.ru

Научное издание

Языков С.В., Власов В.П.
Поселение Стена 1 в Юго-Западном Крыму
(Материалы спасательных археологических исследований.
Том 31)

Дизайн обложки и титула: В.А. Кулишов
Верстка: Е.В. Михальчева
Компьютерная обработка иллюстраций: Ш.Ш. Гацаев

Подписано в печать: 24.04.2024

Формат 60x84/8
Уч.-изд. л. 15,6
Тираж 300 экз.

Институт археологии РАН
117292, Москва, ул. Дм. Ульянова, 19

Отпечатано с готового оригинал-макета
в типографии ООО «Принт».
426035, г. Ижевск, ул. Тимирязева, 5.

ISBN 978-5-94375-429-6



9 785943 754296