

Институт  
археологии  
Российской  
академии наук



И.В. Цокур, Н.И. Сударев, О.В. Шаров

# ВОЛНА 1. Некрополь архаического — эллинистического периодов на Таманском полуострове

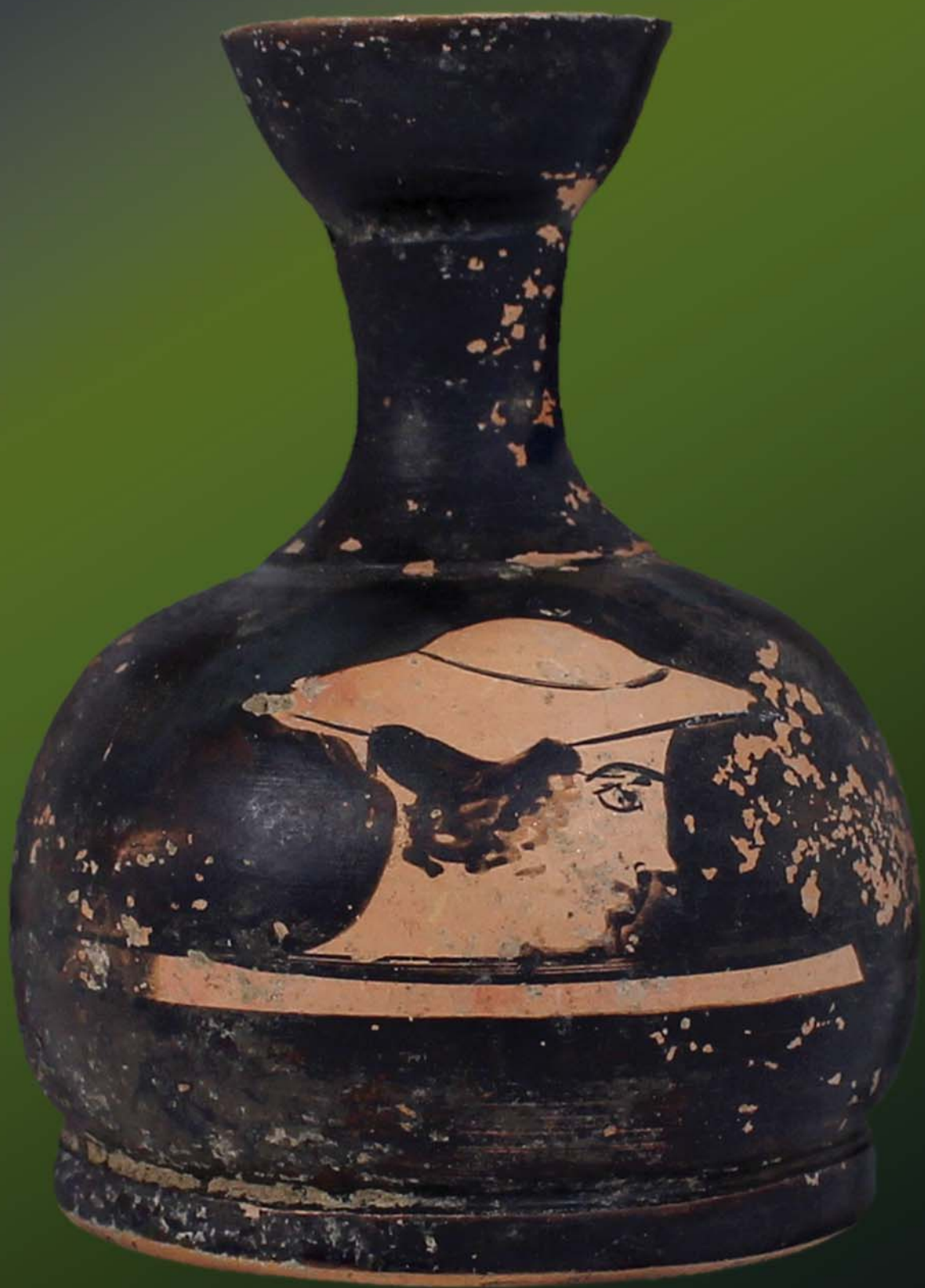
ЧАСТЬ 1

Материалы  
спасательных  
археологических  
исследований

30



**ВОЛНА 1. Некрополь  
архаического –  
эллинистического  
периодов  
на Таманском полуострове  
1**



Институт  
археологии  
Российской  
академии наук

И.В. Цокур, Н.И. Сударев, О.В. Шаров

**ВОЛНА 1. Некрополь  
архаического –  
эллинистического  
периодов  
на Таманском полуострове  
часть 1**

Материалы  
спасательных  
археологических  
исследований

**30**

МОСКВА 2022



УДК 902/904  
ББК 63.4  
Ц76

Издание осуществлено при финансовой поддержке  
ЗАО «Таманьнефтегаз» и ООО «Кубаньархеология»

Утверждено к печати Ученым советом ИА РАН

Ответственный редактор:  
кандидат исторических наук *П.С. Успенский*

Рецензенты:  
доктор исторических наук *А.А. Масленников*  
доктор исторических наук *А.А. Завойкин*

**Цокур И.В., Сударев Н.И., Шаров О.В.**  
Ц76 Волна 1. Некрополь архаического – эллинистического периодов на Таманском полуострове: В двух частях. Часть 1 / Отв. ред. П.С. Успенский. – М. : ИА РАН, 2022. – 400 с., ил. (Материалы спасательных археологических исследований. Том 30. Часть 1)  
ISBN 978-5-94375-389-3

В монографии, состоящей из двух частей, впервые публикуются материалы раскопок И.В. Цокур в 2015–2016 гг. на могильнике Волна 1 (пос. Волна, Темрюкский район Краснодарского края), принадлежавшем древнегреческому и местному населению Тамани VI–II вв. до н. э. Это один из наиболее исследованных некрополей античного мира эпохи архаики и классики. В первой части собраны описания погребений, во второй анализируются категории погребального инвентаря, особенно важные для датировки комплексов. Полный анализ инвентаря и особенностей погребальных обрядов планируется сделать в следующих выпусках издания материалов раскопок всего некрополя.

Издание предназначено археологам, историкам, этнографам, краоведам, студентам исторических специальностей и всем интересующимся историей Северного Причерноморья.

УДК 902/904  
ББК 63.4

ISBN 978-5-94375-389-3  
DOI: 10.25681/IARAS.2022.978-5-94375-389-3

© Федеральное государственное бюджетное учреждение науки  
Институт археологии Российской академии наук, 2022  
© Цокур И.В., Сударев Н.И., Шаров О.В., 2022



# СОДЕРЖАНИЕ

Введение _____	6
Глава 1	
1.1. История исследований поселения и некрополя Волна 1 _____	8
1.2. Раскопки некрополей на территории азиатского Боспора _____	9
1.3. Сравнительные исследования некрополей азиатского Боспора _____	12
1.4. Историко-археологическая характеристика региона исследований _____	13
Глава 2	
Описание погребений и анализ погребального инвентаря _____	16
Иллюстрации _____	147

# ВВЕДЕНИЕ

Таманский полуостров является одним из самых насыщенных памятниками регионов не только Краснодарского края, но и всей Российской Федерации. В настоящее время известно около 1300 археологических памятников, и с каждым годом количество выявленных памятников увеличивается<sup>1</sup>. Археологические памятники принадлежат самым разным эпохам – от палеолита до памятников, связанных с различными событиями новой истории. Поэтому практически любая стройка на территории Темрюкского района так или иначе неизбежно сталкивается с проблемой охраны и сохранения памятников археологии и истории. Столкнулось с этой проблемой и ООО «ОТЭКО-Портсервис», которое с начала 2000-х гг. развернуло на территории Таманского полуострова строительство нового современного порта Тамань. Он должен в перспективе стать одним из крупнейших портов Юга России.

Несмотря на амбициозные цели и мощное строительство, руководство ООО «ОТЭКО-Портсервис» с самого начала своих работ уделяло большое внимание проблемам выявления и сохранения объектов археологического наследия. За годы работ на этой территории и территории подъездных путей, дорог, линий электросвязи и т. д. были обследованы и уточнены границы десятков уже известных, а также выявлены сотни новых памятников археологии. В тех случаях, когда была возможность памятники сохранить, проектировщики продумывали такую возможность. Однако особенность строительства подобных объектов предполагает тотальное освоение всей площади, что, увы, неизбежно приводит к исчезновению древних поселений некрополей и курганов. И в этом случае строители пошли на полное изучение всех тех памятников археологии, которые спасти и сохранить невозможно. Каждому новому строи-

тельству предшествуют внимательное изучение территории специалистами-археологами и, если необходимо, полные раскопки выявленных объектов. В результате на территории строящегося порта были раскопаны сотни тысяч квадратных метров, целые гектары памятников, причем на самом высоком уровне.

Было привлечено большое количество прекрасных специалистов из Москвы, Санкт-Петербурга, Краснодара, Ростова, Саратова... Постепенно вокруг ООО «ОТЭКО-Портсервис» сформировалась очень сильная, профессиональная команда археологов, многие из которых посвятили работам на этих раскопках почти два десятка лет. Стоит ли удивляться, что работы ведутся на самом серьезном и современном уровне. Благодаря полному археологическому исследованию большой территории и изучению памятников разных эпох мы имеем уникальную возможность комплексно подойти к обобщению накопленных данных, проследить развитие и смену различных культур и эпох на этой территории. И, конечно, такой подход неизбежно привел к совершенно выдающимся результатам, позволяющим уточнить, а часто даже заново пересмотреть наши знания по истории региона.

Если мы начнем сейчас перечислять памятники и открытия, совершенные археологами на территории строительства, то основными эпитетами будут «уникальные», «выдающиеся», «эталонные» и так далее. И это будет совсем не преувеличение. Достаточно сказать, что по материалам археологических работ в зоне строительства порта были проведены две научные конференции, сделаны сотни докладов на различных всероссийских и международных конференциях, подготовлены многие десятки статей. Специальные доклады делались в Берлине, Риме, Лозанне, Женеве, Франкфурте, Агридженто (Акраганте), материалы исследований изданы в Италии, Великобритании, Германии.

<sup>1</sup> Для сравнения: территория Темрюкского района составляет 1956 кв. км. На этой территории только на официальном учете состоит не менее 1300 памятников археологии. Общее количество известных в науке памятников, включая уже исследованные и снятые с учета, около 1500, и их количество с каждым годом увеличивается. Сопредельный Ленинский район Республики Крым имеет площадь 2919 кв. км, на которой на официальном учете стоит всего 362 памятника археологии.

И, конечно, первоочередной задачей исследователей является максимально полная публикация материалов раскопок. Так как накоплен огромный массив данных, то и публикация будет вестись частями, отдельными томами, кото-

рые будут посвящены разным памятникам. Данный том посвящен итогам исследований участка некрополя Волна 1, который был раскопан в 2015–2016 гг. отрядом ООО «Ирида» ЗАО «Таманьнефтегаз» под руководством И.В. Цокур<sup>2</sup>.

<sup>2</sup> Авторы выражают глубокую благодарность д. и. н. С.Ю. Монахову, профессору, зав. кафедрой археологии Государственного университета им. Н.Г. Чернышевского, за помощь в интерпретации амфорного материала; А.Н. Колесниченко, научному сотруднику сектора античной археологии ИА НАНУ, за помощь в определении стеклянных предметов; сотрудникам ООО «Ирида» младшему научному сотруднику О.А. Селивантьеву, лаборанту Н.А. Шереметьевой за проведенные реставрационные работы; младшим научным сотрудникам А.И. Тихоновой, Д.В. Цокур, аспиранту Армавирского государственного педагогического университета И.А. Гараеву за обработку материалов; научному сотруднику Краснодарского государственного историко-археологического музея-заповедника им. Е.Д. Фелицына, аспиранту Волгоградского государственного университета А.Н. Абрамовой за обработку антропологического материала.

Когда шла работа над этим изданием, не стало **Олега Васильевича Шарова**. Очень сложно писать про Олега. Яркий, красивый, талантливый. Очень интеллигентный и очень порядочный, он мог быть и очень резким по отношению к тем, кто поступал нечистоплотно. Был очень доброжелателен и, пожалуй, слишком доверчив к людям, всегда переживал, когда люди не оправдывали его ожиданий. И снова готов был поверить им. Он был требовательным и жестким к себе и требовал того же и от других.

Все эти качества проявлялись в полной мере и в его занятиях археологией. Еще задолго до того, как он начал исследования на Таманском полуострове, он многократно бывал здесь, участвовал в разведках, объехал полуостров и знал его. Более других его интересовали памятники римского времени, их он посетил в первую очередь. Работы на Таманском полуострове не были случайным стечением обстоятельств, а интерес и желание поработать на известном памятнике «Городище и поселение Ильичёвка» у него было задолго до того, как в 2015 году ему удалось возглавить там археологические исследования, связанные со строительством электросетевого энергопоста Российская Федерация – полуостров Крым. В этих работах он проявил себя как Археолог с большой буквы – профессиональный, въедливый, требовательный, аккуратный и понимающий. Несмотря на тяжелейшие условия, он очень искренне и с любовью относился к памятнику и работе. И памятник открылся ему: Олегу удалось распознать и исследовать сложнейшие комплексы эпохи поздней бронзы – раннего железного века, уникальные для всего Северного Причерноморья. Это можно назвать археологической удачей. Но на самом деле это не только (и не столько) удача. Это был пример высочайшего профессионализма, который вызывает глубочайшее уважение и восхищение у коллег. И несмотря на то, что комплек-

сы относятся к совсем иному периоду, чем тот, который более всего интересовал Олега, он и после окончания работ продолжал работать с ними, готовить публикации и знакомить с ними коллег.

И он везде работал именно так – с высочайшей отдачей и профессионализмом, стараясь не просто изучить памятник, но и довести работы до публикации.

Свои работы в районе пос. Волна Олег начал в 2013 году на небольшом и, казалось бы, простом позднесредневековом поселении Волна 12. И в этих работах он также проявил себя как Профессионал. Вместе с коллегами (Б.А. Раевым, М.А. Беловым и А.А. Горошниковым) он не просто разобрался с этим, но и создал модель и выработал подход к изучению подобных поселений, который может использоваться (и активно используется) для всех аналогичных памятников вне зависимости от их хронологии – от эпохи позднего бронзового века до позднего Средневековья – Нового времени.

Довелось Олегу поработать и на самом поселении Волна 1. Хотя его раскоп располагался на самой окраине поселения, он был проведен так же мастерски.

В дальнейшем он вновь продолжил свои исследования в Крыму, но это не означает, что его интерес к Таманскому полуострову и поселению Волна 1 иссяк. Он постоянно приезжал на Тамань, ездил по полуострову, интересовался происходящим. Следил и за тем, как идут раскопки на некрополе Волна 1. И постоянно говорил о необходимости публикации этого замечательного памятника. Было совершенно естественно, что когда зашла речь об этой работе, то он взялся за нее со всей присущей ему энергией, профессионализмом и увлеченностью. К большому сожалению, Олегу не удалось увидеть завершение этой кропотливой работы, которая во многом состоялась благодаря его многогранному таланту исследователя-археолога.



# ГЛАВА 1

## 1.1. История исследований поселения и некрополя Волна 1

Грунтовый некрополь Волна 1 находится в юго-западной части Таманского полуострова, у подножия северного склона г. Зеленая (Темрюкский р-н Краснодарского края) (илл. 1–3). Название могильник получил от поселения Волна 1, которое расположено в 400 м к югу от него.

Поселение Волна 1 известно в научной литературе со второй половины XIX в. К.К. Герц (*Герц*, 1870) в своей работе «Археологическая Топография Таманского полуострова» определял его как «...насыпь или городище, носящее на себе признаки древнего поселения, у горы Зеленой». В.В. Соколов (*Соколов*, 1919. № 56) обозначил западную часть поселения как «городище XV».

В начале 30-х гг. XX в. памятник был обследован Северо-Кавказской экспедицией ГАИМК под руководством А.А. Миллера (Археологическая карта № 158. Инв. № 1210), который обозначил памятник на археологической карте Таманского полуострова как поселение № 14 римского времени.

В 1954 г. Синдская экспедиция ИИМК АН СССР и МГУ во главе с В.Д. Блаватским провела на поселении первые, небольшие по масштабам раскопки, которые позволили ему сделать вывод, что «Северо-Зеленское поселение существовало, вероятно, непрерывно на протяжении всей античной эпохи с VI в. до н. э. до IV в. н. э. и даже в средневековое время. Весьма оживленной здесь была жизнь в VI–V вв. до н. э. Видное место занимают находки периода Спартокидов и несколько меньше – времени сарматизации Боспора» (*Блаватский*, 1959. С. 41–48).

В 80-е гг. прошлого века памятник был обследован разведочным отрядом Таманской экспедиции Института археологии АН СССР под

руководством Я.М. Паромова и получил название Волна 1 (*Паромов*, 1989. С. 72–78).

В 1993–1994 гг. Панагийской экспедицией Таманского музея под руководством И.Н. Богословской и О.В. Богословского на территории южной части памятника были заложены раскопы. С 1996 по 2000 г. в центральной части поселения работы проводились Южно-Таманской античной комплексной экспедицией Государственного Эрмитажа под руководством С.Л. Соловьева (*Соловьев*, *Бутягин*, 2002).

С 2001–2002, 2005 гг. исследования на памятнике были проведены совместной экспедицией Ростовского университета, комитета по охране, реставрации и эксплуатации историко-культурных ценностей (наследия) Краснодарского края и ООО «АРТТ» под руководством В.Г. Житникова и Д.Э. Василенко<sup>3</sup>.

В исследованиях в различные годы принимали участие следующие археологические экспедиции: Государственного Эрмитажа, комитета по охране, реставрации и эксплуатации историко-культурных ценностей (наследия) Краснодарского края, КГИАМЗ им. Е.Д. Фелицына, ГУП «Наследие Кубани», НП «ИТЦ «Кубань-Юг», Южного федерального университета, ООО ЮРЦАИ, ООО «Столичное археологическое бюро», ООО «Ирида».

С 2006 г. ЗАО «Таманьнефтегаз» было открыто финансирование нового проекта по археологическому исследованию поселения Волна 1. Археологические исследования, проведенные на поселении Волна 1 в зоне строительной деятельности ЗАО «Таманьнефтегаз» в 2001–2017 гг., кардинально изменили существовавшие представления о памятнике – его границах, хронологическом диапазоне, истории и интенсивности формирования отдельных участков. Достоверно установлено, что поселение представляет собой

<sup>3</sup> *Житников В.Г.* Отчет о раскопках поселения Волна 1 в Темрюкском районе Краснодарского края в 2001 г. // Архив ИА РАН; Работы на поселении Волна 1 // Четвертая Кубанская археологическая конференция. Краснодар, 2005; Исследования поселения Волна 1 на Таманском полуострове // Историко-археологические исследования в г. Азове и на Нижнем Дону в 2004 г. Вып. 21. С. 177–186. Азов; Отчет об охранно-спасательных раскопках на поселении Волна 1 в Темрюкском районе Краснодарского края в 2005 г. // Архив ИА РАН.

сложный конгломерат частично или полностью пересекающихся в плане культурно-хронологических горизонтов, охватывающих огромный временной диапазон – от эпохи поздней бронзы до XIX в. включительно. Начало этому исследованию было положено в 2006 г. экспедицией Ростовского государственного университета при участии отрядов ГУП «Наследие Кубани».

Некрополь был обнаружен в 2014 г. во время разведок археологическим отрядом ООО «Ирида» ЗАО «Таманьнефтегаз». В 2015–2018 гг. были проведены охранно-спасательные археологические работы, в ходе которых грунтовый могильник Волна 1 исследовался отрядом ООО «Ирида» совместно с сотрудниками Федерального государственного бюджетного учреждения науки Институтом археологии РАН (*Мимоход, Сударев, Успенский*, 2017. С. 295–310; 2018. С. 220–223; 2018а. С. 120–144; *Берлизов, Кашаев, Мимоход*, 2019. С. 229–245). В 2015–2018 гг. на некрополе была исследована площадь около 121 000 кв. м, обнаружено 1381 погребение и 725 комплексов, из которых археологическим отрядом ООО «Ирида» исследованы 782 погребения и 352 комплекса (*Цокур*, 2015; 2016; 2017). Некрополь исследовался широкой площадью (илл. 4–8).

Точное количество погребений, исследованных на всех участках некрополя поселения Волна 1, в настоящий момент определить сложно. Всего изучено не менее пяти участков некрополя поселения Волна 1. Два крупных участка исследованы к северу и северо-западу от городища (экспедицией ООО «Ирида» (рук. И.В. Цокур) и Сочинской экспедицией ИА РАН в 2016–2018 гг., один – экспедицией под руководством В.Г. Житникова – на северо-западной окраине городища. Уверенно можно говорить, что участок некрополя, раскопанный В.В. Бочковым и И.В. Цокур к востоку от городища, также относится к данному поселению. Небольшой локальный участок к юго-западу от городища был исследован Восточно-Боспорской АЭ ИА РАН в 2006–2007 гг. Также с населением городища или его ближайшей хоры (поселение Волна 4) связаны участки, раскопанные в разные годы разными экспедициями: Синдской экспедицией под руководством В.Д. Блаватского (*Блаватский*, 1954), Восточно-Боспорской ИА РАН (2006–2009) и Сочинской (2014)<sup>4</sup>.

## 1.2. Раскопки некрополей на территории азиатского Боспора

На территории азиатской части Боспора известно не менее 70 некрополей античного времени. Исследованы они в разной степени. Более того, даже определить их точное число не представляется возможным: о некоторых из них у нас только краткие и отрывочные сведения (*Соколов*, 1919. С. 48; *Герц*, 1870; 1876; *Марти*, 1926. С. 53–90; *Коровина*, 1964; *Сударев*, 2010). На территории других, наоборот, на высоком научном уровне исследована большая площадь. Существовали сравнительно небольшие некрополи при маленьких сельских поселениях.

Раскопки могильников азиатского Боспора начались с XVIII в. (*Герц*, 1870; 1876; *Марти*, 1926. С. 53–90; *Коровина*, 1964; *Паромов*, 2002. С. 192–206; 2002а. С. 274–279; 2003. С. 239–265; 2004. С. 309–317; *Сударев*, 2010). В первую очередь археологи приступили к раскопкам курганов. В послереволюционное и особенно в послевоенное время эти работы продолжались. На новом уровне опубликованы результаты изучения некоторых некрополей, раскапывавшихся в предшествующий период (*Виноградов*, 2004. С. 89–111; 2010. С. 113–118; 2017; *Кашаев*, 2013; *Коровина*, 1962. С. 301–314; *Сорокина*, 1957).

Одним из крупнейших на территории азиатского Боспора является некрополь Фанагории, однако большая часть погребений еще не опубликована, информация о них пока содержится в полевых отчетах (см. об этом со списком литературы: *Сударев*, 2010. С. 421). В последние годы появилась серия статей, посвященных публикации итогов исследования отдельных участков этого некрополя (см., напр.: *Ворошилова*, 2012; *Ворошилов, Ворошилова*, 2015. С. 16–19; 2017. С. 69–72; *Шавырина, Ворошилова*, 2013. С. 415–481; *Завойкин, Колесников, Сударев*, 2016. С. 110–207; *Иванов, Сударев*, 2020. С. 143–146). Общее количество исследованных погребений установить точно сложно. По нашим оценкам, за все годы исследований раскопано около 1700<sup>5</sup> погребений, значительная часть из них относится к периоду после III в. до н. э. (*Ворошилова*,

<sup>4</sup> Вероятно, общее количество погребений VI–III вв. до н. э., раскопанных за все годы исследований на всех участках, превышает 2000.

<sup>5</sup> К 2012 г. на разных участках некрополя насчитывалось около 1300 захоронений. С тех пор работы продолжают. В 2012 г. был исследован участок на Юго-западном некрополе (158 погребений), в настоящее время Фанагорийской экспедицией исследуется значительный участок на Восточном некрополе, где с 2002 г. было исследовано более 200 археологических комплексов (*Ворошилов, Ворошилова*, 2017. С. 69).

2012. С. 22–23). Полная публикация всего некрополя в настоящий момент невозможна по объективным причинам, из которых основная – то, что работы продолжают.

Вторым по количеству раскопанных погребений на азиатском Боспоре является некрополь поселения Виноградный 7. Он исследовался на протяжении ряда лет, с 1993 по 2016 г.<sup>6</sup> (Сударев, Кашаев, 2016. С. 471–480; 2017. С. 536–544; 2018. С. 476–484; 2018б. С. 197–224; 2019. С. 564–572; 2019б. С. 26–46; Сударев, 2016. С. 333–340; 2017. С. 182–190). Всего было исследовано около 700 погребений<sup>7</sup>, из которых 173 относятся к средневековому времени, 5 – к эпохе бронзы и раннему железному веку, а остальные датируются античным временем, в подавляющем большинстве случаев IV–II вв. до н. э. Это один из самых значительных некрополей для этого периода во всем Причерноморье, однако на нем нет погребений VI – первой половины V в. до н. э. и всего несколько погребений, которые можно датировать самым концом V в. до н. э.

Третьим по количеству раскопанных погребений на Таманском полуострове является некрополь городища у поселения Пескокарьер, которое большинством исследователей связывается с Кепами (см. библиографию вопроса: Сокольский, 1963; Качарава, Квирквелия. 1991. С. 125). К северо-востоку от города, на склонах возвышенности находился грунтовый некрополь. В восточной части он сливался с курганным, тянувшимся цепочкой далее к востоку по г. Цимбалка. Кроме того, курганы располагались группами к северу и югу от городища (Сокольский, 1963. С. 100; 2002а. С. 274–279; 2003. С. 239–265). Раскопки курганов в окрестностях городища проводились с 70-х гг. XIX в. В 60–70-е гг. XX в. и в 2015 г. было раскопано еще 19 курганов (Паромов, 2002а. С. 274–279; 2003. С. 239–265; Иванов, Сударев, 2017; Журавлев, Ильина, Ломтадзе, Сударев, 2005. С. 12–46; Zuravlev, Lomtadze, P'ina, Sudarev, 2007. P. 215–255). На грунтовом некрополе до 1959 г. раскопки не производились. За период 1959–1968 гг. на некрополе была обследована площадь более 6000 кв. м и открыто 416 могил. Погребения на территории некрополя датируются VI в. до

н. э. – III в. н. э. (Сокольский, Сорокина, 1966. С. 28–49), из которых к VI–V вв. до н. э. относятся 63 погребения, а остальные – к III в. до н. э. – III в. н. э. До настоящего времени некрополю Кеп посвящено лишь несколько обзорных статей (Сокольский, Сорокина, 1966. С. 28–49; Сорокина, 1962. С. 98–106; 1963. С. 60–65; 1967. С. 101–107; Усачева, Сорокина, 1984. С. 85); кроме того, опубликованы отдельные находки (Сорокина, 1968. С. 278–283; 1977. С. 115–144; Усачева, 1983). С конца 1990 г. по настоящее время по материалам некрополя подготовлен ряд работ (Сорокина, Сударев, 2000. С. 193–204; 2000а. С. 45–48; 2001. С. 133–139; 2001а. С. 377–384; 2002. С. 234–241; 2002а. С. 279–284; 2003. С. 297–306; 2004. С. 253–262; Сударев, 2003. С. 246–247; 2004. С. 332–343; 2004а. С. 208–219).

Некоторые статьи посвящены раскопкам некрополя у поселения Пересыпь (г. н. Тирамба) (Коровина, 1968. С. 54–84; 1980; 1981. С. 267–273; 1987. С. 3–70; Паромов, Сударев, 2000. С. 201–221)<sup>8</sup>. За этот период было открыто более 150 могил, из которых к VI–II вв. до н. э. относится 75 погребений. Крупные работы проводились на юго-западной оконечности Таманского полуострова, в районе мысов Тузла и Панагия. В районе м. Тузла исследовались как курганный, так и грунтовый некрополи. Первые работы проведены в 1852 г. К.Р. Бегичевым и в 1885–1886-х – Ф.И. Гроссом (Кашаев, 2013). В 1900 г. раскопки вел К.Е. Думберг (Думберг, 1902. С. 58), затем в 1911 и 1913 гг. крупные работы были предприняты В.В. Шкорпиллом. Материалы за 1911 г. довольно полно опубликованы в ИАК, материалы же раскопок 1913 г. – суммарно в ОАК (Шкорпилл, 1914. С. 21–58; 1918. С. 140–146). К сожалению, остались неопубликованными данные раскопок В.Н. Глазова в 1913 и 1916 гг. (Сорокина, 1957). В дальнейшем небольшие работы на некрополе производились в 1914 г. В.В. Соколовым, в 1940-м – А.Г. Остроумовым и в 1951 г. – И.Б. Зеест (Зеест, 1954. С. 156–158; Соколов, 1919. С. 48; Сорокина, 1957. С. 6). Всего было исследовано 177 могил, из которых к VI–II вв. до н. э. относятся 133. С 1995 по 2009 г. на некрополе работала экспедиция под руководством А.В. Кондрашева;

<sup>6</sup> Сезоны 1993, 2001, 2002, 2004–2005, 2006 (Экспедиция КубГУ под рук. И.И. Марченко) и 2015–2016 гг. (Восточно-Боспорская экспедиция ИА РАН под рук. Н.И. Сударева).

<sup>7</sup> 679 погребений и более 100 связанных с некрополем комплексов, из которых часть также является разрушенными погребениями.

<sup>8</sup> Традиционно данный некрополь связывается с Тирамбой, однако данное предположение неверно. См. по этому поводу: Сударев, 1998.

исследовано более 80 погребений и комплексов (*Tsetskhladze, Kondrashev*, 2001. Р. 345–363).

Некрополь у м. Панагия (бывший хут ор Кроптенко) исследовался В.В. Шкорпилом в 1913 г. Им было открыто 42 могилы VI–II вв. до н. э. (*Шкорпил*, 1914. С. 58–71; *Коровина*, 1962. С. 301–314; 1964. С. 44–57, 104–107, 205–208). Традиционно с этим же некрополем связываются 13 могил, открытых раскопками под руководством В.Д. Блаватского.

На территории некрополя античной Гермонассы проводились небольшие работы В.В. Шкорпилом (*Шкорпил*, 1914); около 100 погребений было исследовано перед Великой Отечественной войной (*Гайдукевич*, 1959. С. 154–238), а затем около 40 погребений было исследовано Н.П. Сорокиной (*Сорокина*, 1961. С. 46–52) и А.К. Коровиной (*Коровина*, 1964. С. 71–78; 123–126). В 2007–2014 гг. работы на некрополях Гермонассы велись Восточно-Боспорской археологической экспедицией ИА РАН. Было выявлено более 120 погребений античного и средневекового времени (*Иванов, Сударев*, 2013. С. 213–217; 2013а. С. 176–186; *Ковальчук, Крайнева, Сударев, Чевелев*, 2010. С. 97–101; *Сударев, Чевелев, Крайнева*, 2009. С. 427–434; *Сударев, Чевелев*, 2010. С. 220–224).

Некрополь античной Горгииппии известен лучше (*Алексеева*, 1982. С. 5–116; 1991. С. 51–56; 1997. С. 213–250. Табл. 20; *Кругликова*, 1982. С. 135), однако сводной работы по его раскопкам пока нет. В настоящее время исследовано около 650 погребений, из них опубликовано чуть больше 150<sup>9</sup>. Большая часть погребений относится к римскому времени, погребений VI–IV вв. до н. э. известно около 50.

Начиная с 2002 г. исследуется некрополь поселения Артющенко 2. В настоящее время исследовано 210 погребений VI–III вв. до н. э. (*Каашаев*, 2004; 2005; 2005а; 2005б; 2009; 2010; 2013; 2013а; 2017; 2019; 2019а; *Каашаев, Сударев*, 2020; *Берлизов, Каашаев, Мимоход*, 2019). Этот некрополь опубликован лучше остальных, рассмотрены различные категории инвентаря и погребальных сооружений, однако в связи с тем, что работы продолжают, обобщающее издание еще не вышло.

В 1986–1989 гг. на некрополе поселения Красноармейское 1 было исследовано 95 погребений, значительная часть которых относятся к первым векам нашей эры (*Калашиников, Десятчиков*, 1986; *Калашиников*, 1989), однако он не опубликован.

Также не опубликован пока некрополь Вышестеблиевская 14, который относится к поселению Сенной 2 и, видимо, является одним из некрополей хоры Фанагории. За время раскопок исследовано более 50 погребений и комплексов, а также связанных с ними тризн и объектов. Большая часть погребений относится к VI – IV вв. до н. э., однако выделяется серия захоронений II – IV вв. н. э. Позднее, в эллинистическое время (III–I вв. до н. э.), жилая застройка подошла вплотную к территории некрополя (*Сударев, Кияшко, Наумов*, 2020. С. 400–405).

На Таманском полуострове известен еще ряд небольших некрополей античного времени – Суворовский некрополь, некрополь у пос. Кучугуры, Гаркуши, Береговой 4, Западно-Зеленский некрополь и др., однако там всего по нескольку погребений, и они практически не опубликованы (*Блаватский*, 1952; 1953; 1957; 1959; *Лимберис, Марченко*, 1997; *Сударев*, 1994. С. 108–126; *Сударев, Жуков, Бакунова*, 2010. С. 224–228).

В последнее несколько лет в связи с активной хозяйственной деятельностью на Таманском полуострове в Анапском и Крымском районах выявлено и исследовано также значительное количество погребений местного догреческого населения. Эти некрополи и погребальные комплексы практически не опубликованы<sup>10</sup>. Кроме того, известен ряд некрополей местного населения VI–III вв. до н. э. в окрестностях на сопредельных с азиатским Боспором территориях (*Алексеева*, 1991; Некрополи Черноморья, 2010; *Иванов, Сударев*, 2019. С. 250–255). Таким образом, у нас впервые появилась возможность сравнивать некрополи боспорских городов и некрополи местного варварского населения для выявления взаимовлияний и взаимопроникновений

<sup>9</sup> В настоящее время такая работа, включающая материалы раскопок последних лет, подготовлена Е.М. Алексеевой, которой автор приносит искреннюю благодарность за возможность ознакомиться с данными материалами.

<sup>10</sup> Пользуясь случаем, хотим принести искреннюю благодарность коллегам Баринову Д., Бочковому В., Буравлеву С., Воронину К., Гарбузову Г., Глухову А., Горошникову А., Давудову Ш., Житникову В., Иванову А., Каргину Ю., Карпову Д., Кияшко А., Матаеву В., Наумову И., Раеву Б., Сергеевой О., Соловьеву С., Шарову О. и всем нашим коллегам за предоставленные материалы и ценные консультации.



греков и варваров в период греческой колонизации и ранней истории.

### 1.3. Сравнительные исследования некрополей азиатского Боспора

Многие проблемы, связанные с изучением античных некрополей, в том числе и азиатского Боспора, до самого последнего времени не привлекали достаточного внимания исследователей. Отчасти это было связано с тем, что основной массив материалов по этой теме был получен в начале XX столетия, а масштабные работы до недавнего времени практически не проводились. Комплексному изучению некрополей азиатского Боспора посвящено крайне мало публикаций.

Одной из первых работ, где было проведено сравнительное исследование некрополей городов Боспора, являлся труд М.И. Ростовцева «Скифия и Боспор» (Ростовцев, 1925), в котором были обобщены результаты исследований некрополей греческих городов Боспора и некрополей сопредельных «варварских» территорий. В этом труде было обосновано уже ранее высказанное ученым (Ростовцев, 1918) мнение о том, что одним из основных направлений в изучении данного рода памятников является выявление среди погребений греческих некрополей памятников «смешанного типа», которые можно связать с «варварскими» погребениями или с погребениями местного эллинизированного населения. Это «этническое» направление явилось одним из основных при изучении греческих некрополей Северного Причерноморья.

Следующим по времени исследованием, посвященным некрополям Боспора, была глава в книге В.Ф. Гайдукевича «Боспорское царство» (Гайдукевич, 1949)<sup>11</sup>, но она имела в основном иллюстративный характер, рассматривая лишь наиболее яркие комплексы, прежде всего подкурганские склепы и т. д. В своей работе «Некрополь Синдики VI–II вв. до н. э. как источник для изучения взаимодействия греческих и варварских элементов в истории Азиатского Боспора» А.К. Коровина подробно исследовала некрополи азиатской части Боспора, привлекая как дореволюционные, так и новейшие на тот момент материалы, исследуя в равной степени курганные и грунтовые некрополи Синдики (Коровина, 1964; 1964а). Тщательно проанализировав все известные на тот момент погребальные ком-

плексы, А.К. Коровина сделала упор на выделении «местных, варварских» черт. Важной вехой в комплексном изучении грунтовых некрополей Боспора, в том числе и азиатского, явилась работа Е.Г. Кастанаян «Грунтовые некрополи боспорских городов VI–IV вв. до н. э. и местные их особенности» (Кастанаян, 1959. С. 257–296), в которой обобщены результаты раскопок некрополей Боспора, проведенных в XIX – начале XX в. В этой работе получило развитие на новом научном уровне и «этническое» направление в изучении некрополей, однако при анализе дореволюционных раскопок в основном использовались материалы, опубликованные лишь в отчетах К.Е. Думберга (Думберг, 1901, 1902) и В.В. Шкорпила (Шкорпил, 1903; 1904; 1905; 1907; 1909; 1910; 1910а; 1911; 1914; 1916; 1918), т. е. за рамками исследования остался довольно большой массив данных. В работе сделан упор на «местные» особенности некрополей, под которыми в первую очередь подразумевались черты, не присущие греческому погребальному обряду, а ведущие свое происхождение от местных «варваров» и иллюстрирующие процесс «греко-варварского» взаимодействия на Боспоре. При этом был сделан неоправданно сильный крен в сторону выявления «варварских» черт, к тому же греческий погребальный обряд рассматривался как нечто монолитное.

Важными работами, обобщающими результаты раскопок некрополей Боспора, являются монографии А.А. Масленникова «Население Боспорского государства в VI–II вв. до н. э.» и «Население Боспорского государства в первых веках н. э.» (Масленников, 1981; 1990). В них автор рассматривает данные письменных, в том числе эпиграфических источников, материалы археологических исследований городских и сельских поселений, некрополей местного негреческого населения. Большое внимание уделяется некрополям греческих городов, в первую очередь памятникам «смешанного типа», выявлению варварских черт в погребальных памятниках городов Боспора. К сожалению, греческий погребальный обряд и в этих работах рассматривается как нечто единое, а черты, отличающиеся от этого «греческого» погребального обряда, автор относит к варварским, хотя стремясь определить, каким именно «варварам» они могли принадлежать.

<sup>11</sup> Следует отметить, что в данной работе в первую очередь рассматриваются некрополи европейского Боспора и лишь в небольшой части – азиатского.



Этническое направление получило развитие в работах С.И. Капошиной, посвященных в первую очередь погребальным памятникам Ольвии, Побужья и Херсонеса (*Капошина*, 1941. С. 161–173; 1946. С. 26–30; 1956. С. 211–239; 1956а. С. 154–189). В них автор выделяет как варварские (скифские) такие черты, как скорченность погребенных, наличие деревянных перекрытий, оружия, предметов конской упряжки и вообще предметов скифского звериного стиля, напутственной пищи, краски в погребениях. В той или иной мере все последующие работы, в том числе посвященные погребальным памятникам азиатского Боспора, основывались на этих признаках. Большинство авторов, писавших о некрополях азиатского Боспора и Северного Причерноморья, в целом вплоть до 1980-х гг. XX в. (а отчасти и до настоящего времени) были последователями этого направления. В этом ряду выделяется работа Л.Ф. Силантьевой (*Силантьева*, 1959), которая одной из первых в отечественной историографии подчеркнула, что и сами греческие некрополи зачастую сильно отличаются друг от друга, а также ряд статей А.А. Масленникова (*Масленников*, 1976. С. 112–126; 1977. С. 127–131; 1978. С. 25; 1985), который осторожно относится к выделению этнодифференцирующих признаков, призывая рассматривать их в комплексе с другими. Отличную позицию занимала Ю.И. Козуб, которая рассмотрела черты, выделенные С.И. Капошиной, применительно к некрополю Ольвии и пришла к выводу, что эти черты должны рассматриваться как греческие, отнесение же их к варварским не имеет достаточных оснований (*Козуб*, 1960. С. 76; 1962. С. 39–48; 1974. С. 55; 1987. С. 27–34). Эту точку зрения для Северного Причерноморья поддержали В.В. Лапин (1966. С. 201–233), В.И. Кадеев (1973. С. 108; 1995. С. 32–37), В.М. Зубарь (1988. С. 52–54), Е.Я. Рогов (2003. С. 140–144), Р.В. Стоянов (С. 297–302). Недостаток данных работ состоит в том, что они рассматривают греческий погребальный обряд как нечто единое, не учитывая того факта, что в разных греческих городах и для различных категорий населения могли существовать неодинаковые обряды.

Недостаточно разработанное направление в исследованиях – сравнительное изучение боспорских некрополей между собой. В основном отмечались элементы их схожести (*Кастанаян*, 1959. С. 257–295; *Силантьева*, 1959. С. 5–107), в меньшей степени – различия, при-

чем упор делался на степень «варварского влияния», а также сравнивались некрополи европейского и азиатского Боспора (*Масленников*, 1978. С. 25; 1981; *Коровина*, 1964). Некоторые изменения наметились только в последнее время (*Сударев*, 2010; *Берлизов, Кашаев, Мимоход*, 2019), когда стало уделяться больше внимания именно локальным особенностям боспорских некрополей, а также сравнению их между собой и с различными некрополями греческого мира.

#### 1.4. Историко-археологическая характеристика региона исследований

Как уже отмечалось выше, поселение и грунтовый некрополь Волна I находятся в юго-западной части Таманского полуострова, у подножия северного склона г. Зеленская. Они расположены на месте пересечения и слияния двух важнейших древних дорог Таманского полуострова, ведущих к основной древней переправе через Керченский пролив, в районе совр. мыса и косы Тузла (илл. 1–3). В настоящее время на месте этой переправы расположен Крымский мост. Одна из этих дорог шла в южном направлении в сторону современной Бугазской косы и далее, через Благовещенский останец, по Анапской пересыпи – в сторону древней Синдской Гавани (Горгиппии, совр. Анапа) и далее – в сторону Западного Кавказа и перевалов. Вторая дорога шла в восточном направлении, в сторону совр. х. Белый, где еще в III тыс. до н. э. сформировалась коса-перейма, по которой путники могли перебраться через дельту Кубани на территорию Синдики (совр. Анапский и частично Крымский районы) и далее, на территории левобережья Кубани и Западного Предкавказья. В районе поселения Виноградный 7 от этой дороги отходил еще один путь – в северо-восточном направлении и далее на широкие просторы правобережной Кубани (*Сударев*, 2017. С. 525–535. Рис. 1; *Гарбузов, Поротов, Сударев*, 2017. С. 64–81; *Сударев, Гарбузов*, 2015. С. 156–165; *Сударев, Поротов, Гарбузов*, 2018. С. 485–493; *Поротов, Сударев, Гарбузов*, 2017. С. 324–326; 2020. С. 318–323).

Данная система дорог начала формироваться еще в эпоху раннего бронзового века, в конце IV – начале III тыс. до н. э., когда по этому пути с территории современного Анапского района в сторону косы Тузла перемещались представители майкопско-новосвободненской общности (*Корневский*, 2000). Уже тогда вдоль этого пути стали появляться поселения и курганы. Данная

система путей и дорог функционировала на Таманском полуострове в течение всей эпохи бронзы – раннего железного века, но особенно активно она использовалась начиная с XIII–XII вв. до н. э. (Сударев, 2017. С. 525–535. Рис. 1; Гарбузов, Поротов, Сударев, 2017. С. 64–81; Сударев, Гарбузов, 2015. С. 156–165). В это время на территории Таманского полуострова появляются представители сабаатиновской культуры (Кияшко, Сударев, 2018. С. 212–218; Сударев, Соловьев, Шаров, 2018. С. 263–266; Шаров, Клемешова, 2019. С. 344–362). Эта культура сформировалась в Карпато-Дунайском регионе на стыке взаимодействия Волго-Уральского и Карпато-Дунайского очагов культурогенеза (Черниенко, 2014. С. 19) и образовала единый культурный блок Сабатиновка – Ноуа – Кослоджен (Черняков, 1985. С. 152; Gerskovic, 1999. S. 92). Существует предположение, что представители этой культуры были прафракийцами (Березанская и др., 1986. С. 84; Григорьев, 2003. С. 150; Шепард, 2010. С. 304). В любом случае они относились к кругу палеобалканских народов, вовлеченных в XIV–XIII вв. в глобальный процесс, известный нам под названием «Великое переселение народов позднего бронзового века» (Сафронов, 2000. С. 150; 2018). Они двинулись на восток с территории Карпато-Дунайского региона / Восточных Балкан и через Северо-Западное Причерноморье и Крым проникли на территорию Таманского полуострова и далее – в совр. Анапский и Крымский районы. Позднее их сменяют носители белозерской культуры<sup>12</sup>, которую более определенно связывают с древними фракийцами и западными культурами (Березанская и др., 1986. С. 50, 117; Новикова, 1976. С. 55–56; Подобед, Цимиданов, 2010. С. 109; Черниенко, 2014. С. 87). Приблизительно в то же время на Таманский полуостров последовательно проникают представители восточных племен, в более раннее время – представители срубной культуры (Клемешова, Мимоход, Сударев, 2020; Шаров, Клемешова, 2019. С. 344–362), позже – представители протомеотских и раннемеотских групп (Иванов, Сударев, 2012. С. 178–199; 2013. С. 213–217; 2013а. С. 176–186; 2014. С. 197–205) и, вероятно, ранних скифов. Однако параллельно с движением по траектории «запад – восток» мы видим и движение в южном направлении. В XIV–XIII вв. до н. э. наблюдается влияние на традиции производ-

ства керамики жителей Таманского полуострова со стороны поздних представителей дольменной культуры (Шаров, Клемешова, 2019. С. 344–358), позднее – движение племен сабаатиновской и белозерской культуры в совр. Анапский регион и обратно. Таким образом, еще накануне греческой колонизации региона в районе поселения Волна 1 складывается уникальная ситуация. Мы видим пересечение не менее трех разновекторных влияний – западного, южного и восточного<sup>13</sup>. На месте поселения Волна 1 и вокруг уже в период поздней и финальной бронзы возникает целый куст поселений, некрополей и колодцев, в материалах которых все три вектора связей (Горошников, 2018. С. 17–19; Кияшко, Сударев, 2018. С. 212–218; Волкодав, Устаева, Шевченко, 2016. С. 43–56; Мимоход, Успенский, 2016. С. 86–90; Безуглов, 2016. С. 7–15; Мимоход, Сударев, Успенский, 2017. С. 4–31). В том или ином виде все эти связи прослеживаются и позднее, уже в эпоху греческой колонизации, когда мы видим следы взаимодействия на поселениях и некрополе Волна 1 как предшествующего населения, так и синхронных грекам синдов, меотов и т. д. Без учета всех этих взаимовлияний полностью понять значение данного памятника невозможно.

Некрополь и связанное с ним поселение Волна 1, как было указано выше, возникает на месте более ранних догреческих поселений и некрополей, на месте пересечения древних дорог в самом начале греческой колонизации региона, во время т. н. великой греческой колонизации. Не вдаваясь подробнее в причины греческой колонизации и ее движущие силы, так как этому посвящено огромное количество исследований (Кошеленко, Кузнецов, 1992; Кузнецов, 1991; 2017; Лапин, 1966; Donnellan, Nizzo, Burgers, 2016; Lombardo, 2009; Sudarev, 2019. S. 3; Tsetskhladze, 2006–2008), остановимся лишь на отдельных моментах.

Наиболее ранним пунктом, связанным с греческой колонизацией на Боспоре, является эмпорий в районе древнего анапского палеолимана (совр. Анапа и пос. Алексеевская и Су-Псех) (Сударев, 2014. С. 95–102; Сударев, Гарбузов, 2015. С. 156–165; Новичихин, 2013. С. 113–116; 2017. С. 67–96). Самые ранние материалы с этой территории датируются 30–20-ми гг. VII в. до н. э. (Новичихин, 2017. С. 68–73; Sudarev, 2019. S. 3). Приблизительно в это вре-

<sup>12</sup> По нашему мнению, слово «сменяют» не совсем верное, скорее это развитие одной культуры с сильным влиянием западных культур, вызванное глобальными палеоклиматическими изменениями (Gershkovich, 2011).

<sup>13</sup> В свою очередь восточный вектор можно разделить на направление, связанное с левобережьем Кубани и правобережьем.

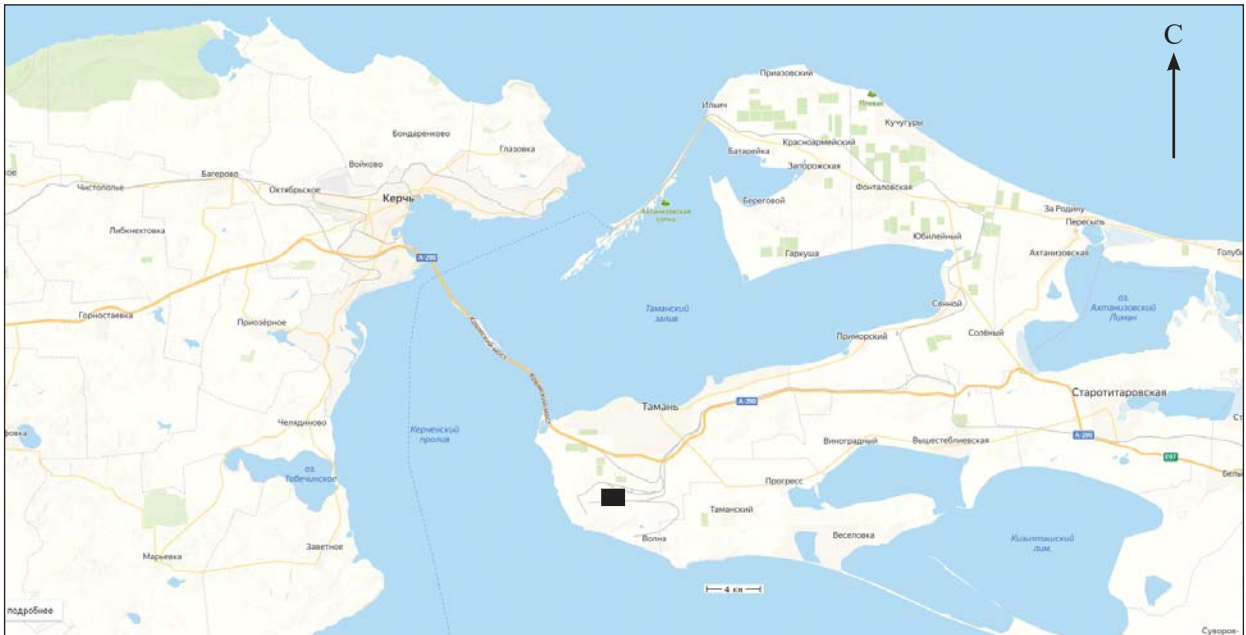
мя возникает поселение в районе Таганрога (*Копылов*, 2011. С. 226–228; 2018. С. 68) и не позже последнего десятилетия VII в. до н. э. – Пантикапей (*Асташова*, 2017. С. 141–150; *Кузнецов*, 2017. С. 43–45; *Куликов и др.*, 2012. С. 247–270; *Толстиков*, 2015; *Толстиков, Тугушева, Асташова*, 2017. С. 12–26). Эти три пункта позволяют нам предварительно, пунктирно наметить траекторию движения морских торговцев от анапского эмпория к устью Дона. Однако морские перевозки были не всегда возможны, финансово оправданы и просто доступны как грекам-первопоселенцам, так и местному населению. Существовавшие в Греции законы ограничивали возможности навигации в «межсезонье». В связи с этим возникал вопрос о сухопутном пути к переправе между азиатской и европейской сто-

ронами Боспора Киммерийского. И уже в первой половине VI в. до н. э. вдоль древней южной дороги на пути от Синдской гавани к южной переправе (и далее к Пантикапею) на поселениях и некрополях местного населения появляется греческая привозная керамика (*Алексеева*, 1991. С. 28–37; *Вахтина*, 1993. С. 55; Население архаической Синдики, 2010. С. 252–256; *Новичихин*, 2017. С. 68–73; *Сударев*, 2014. С. 99; *Сударев, Гарбузов*, 2015. С. 156–165; *Сударев, Поротов, Гарбузов*, 2018. С. 485–493). И именно на этой дороге на перекрестке, на поселении Волна 1, существовавшем с догреческого времени, появляется ранняя греческая керамика<sup>14</sup>. Все это может отчасти пролить свет на политический статус и на то, что представляли собой раннее поселение Волна 1 и его некрополь.

<sup>14</sup> Следует отметить, что керамика первой половины VI в. до н. э. выявлена также на поселении Панагия 1 и в курганном могильнике Тузлинский 4, на продолжении той же дороги из Синдики к Тузле.

# ИЛЛЮСТРАЦИИ





Илл. 1. Краснодарский край, Темрюкский район.

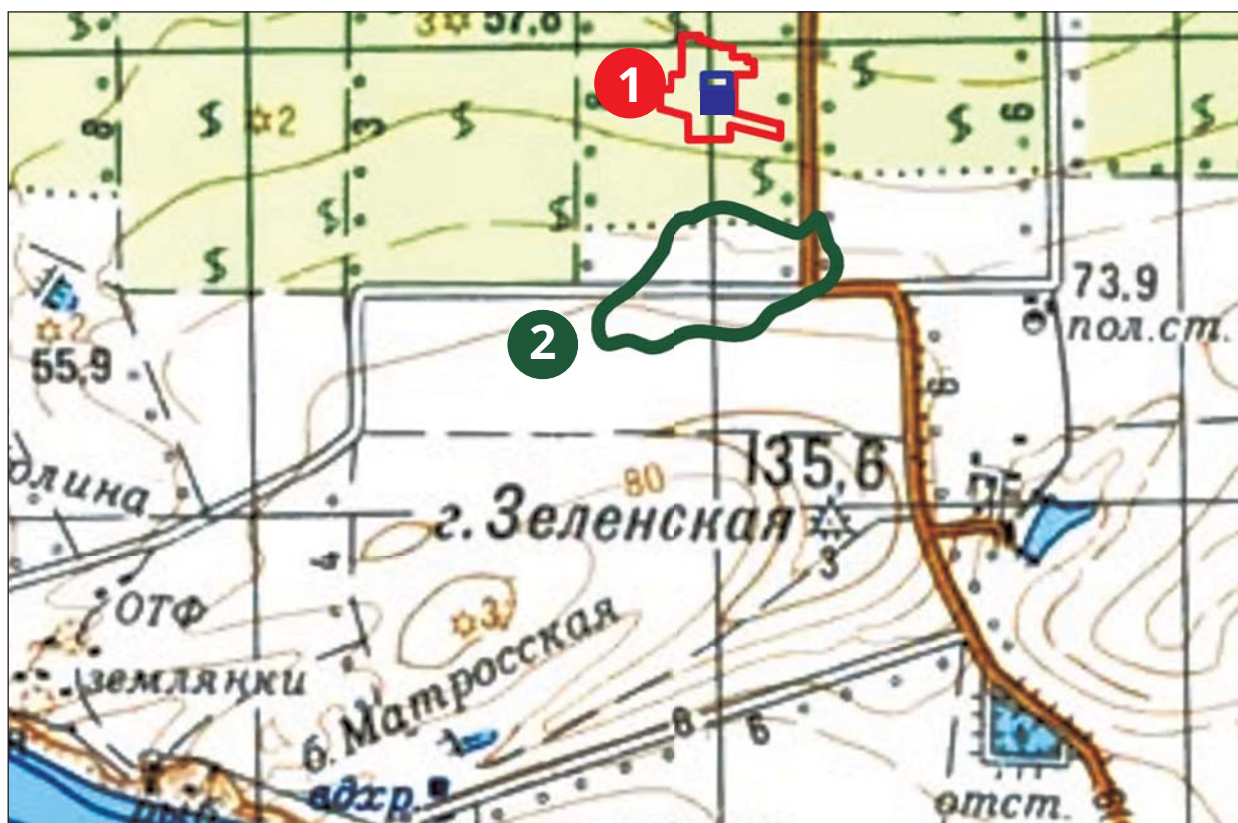
■ — местонахождение поселения и могильника Волна 1.



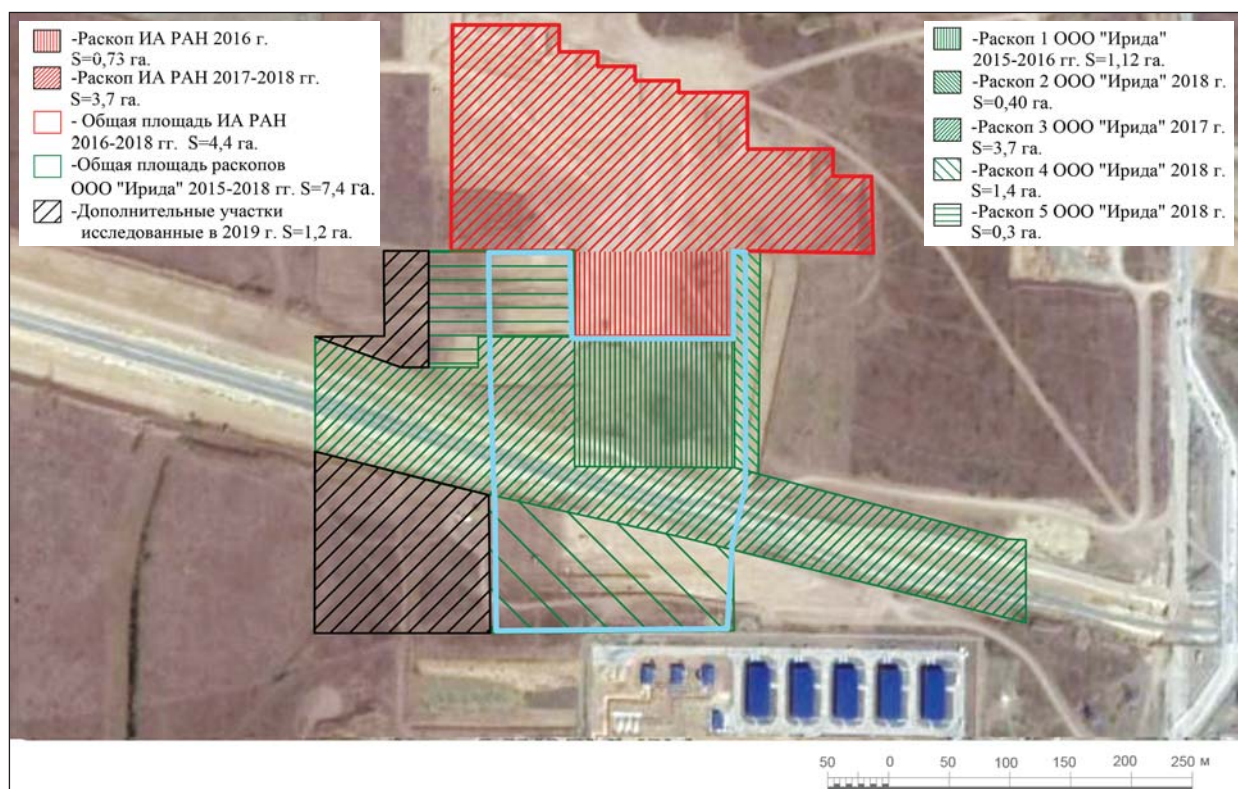
Илл. 2. Краснодарский край, Темрюкский район, п. Волна.

Схема местонахождения объектов культурного наследия «Поселение Волна 1», Грунтовый могильник Волна 1.

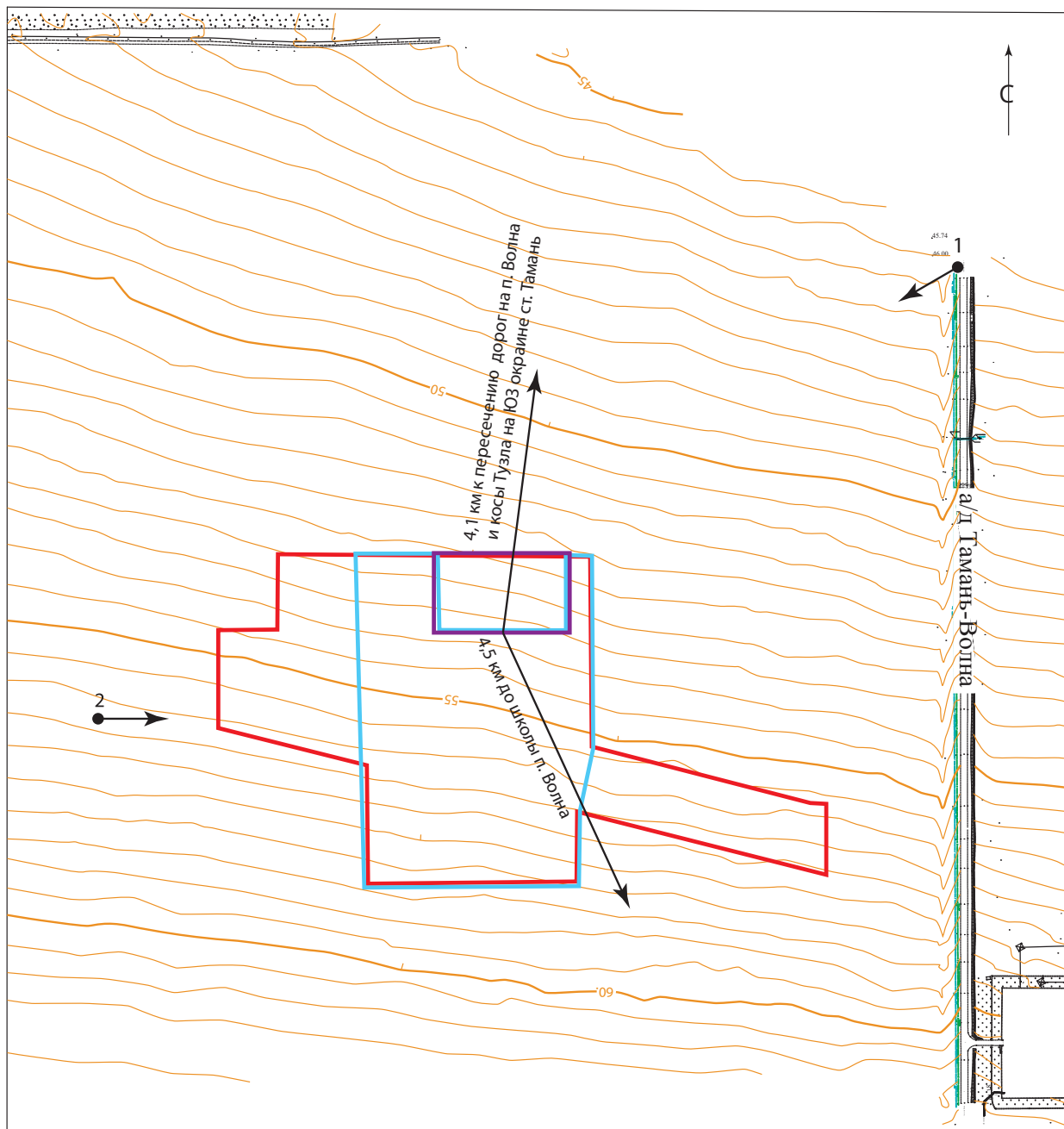




Илл. 3. Краснодарский край, Темрюкский район, п. Волна. Схема местонахождения объектов культурного наследия. 1 — поселение Волна 1; 2 — грунтовый могильник Волна 1. Синим цветом показаны границы раскопа 2015–2016 гг.



Илл. 4. Краснодарский край, Темрюкский район, п. Волна. Схема границ объекта культурного наследия «Грунтовый могильник Волна 1».



### Условные обозначения

- граница территории могильника, исследованная ООО «Ирида» 2015-2018 гг. S = 4,8 га.
- граница раскопов ООО «Ирида» 2015-2018 гг. S = 7,76 га.
- граница раскопа ООО «Ирида» 2015-2016 гг. S = 0,8 га.

**1** направление и номер точки фотофиксации

50 0 50 100 150 200 250 м

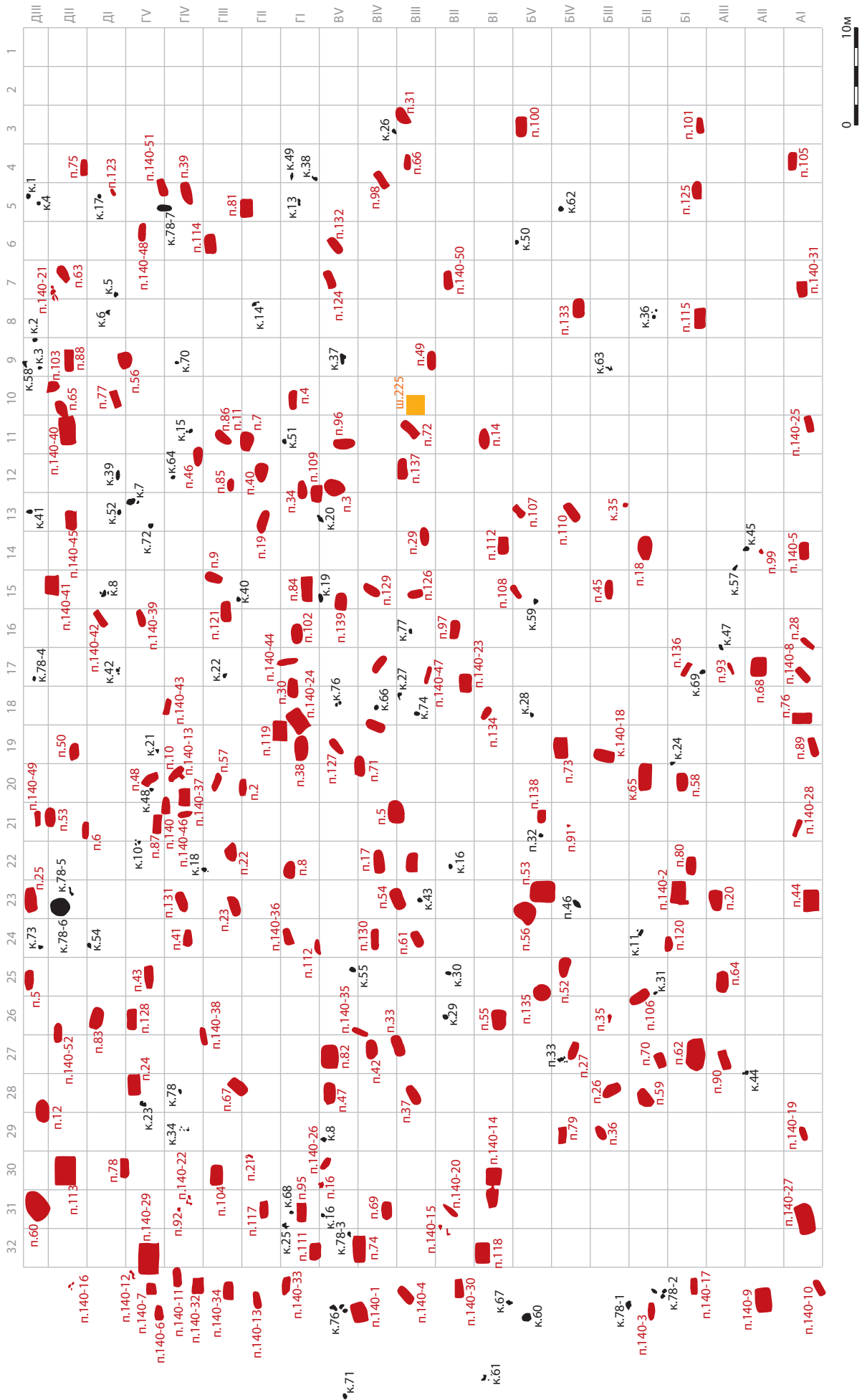
Система координат и высот условная  
Сплошные горизонталы проведены через 0,5 м.

Илл. 5. Краснодарский край, Темрюкский район, п. Волна.  
Схема границ объекта культурного наследия «Грунтовый могильник Волна 1».  
Топографический план.

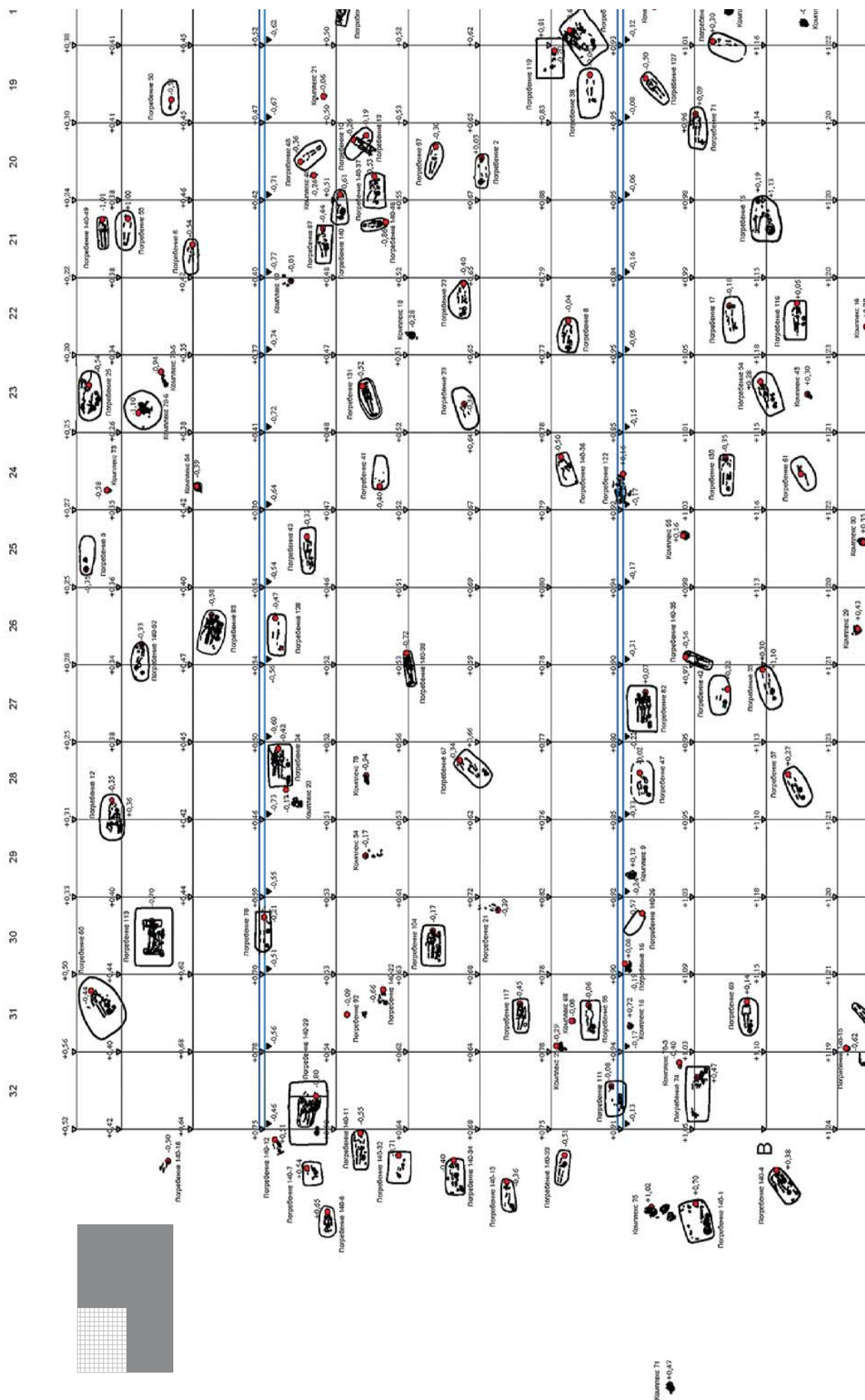


Илл. 6. Краснодарский край, Темрюкский район, п. Волна.  
Грунтовый могильник Волна 1. Вид с северо-востока.



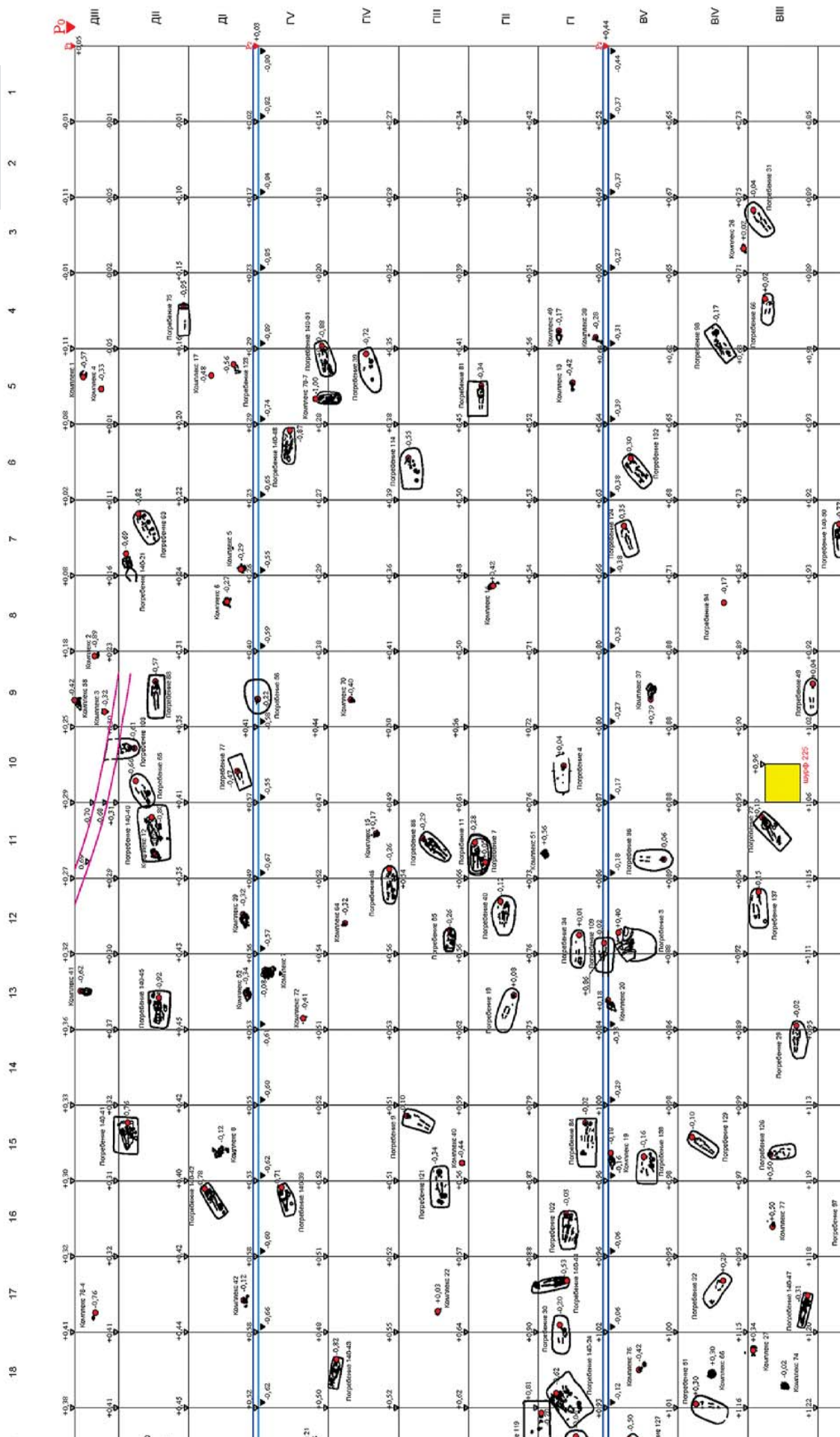


Илл. 7. Краснодарский край, Темрюкский район, п. Волна. Грунтовый могильник Волна 1. Схема раскопа 2015–2016 гг.



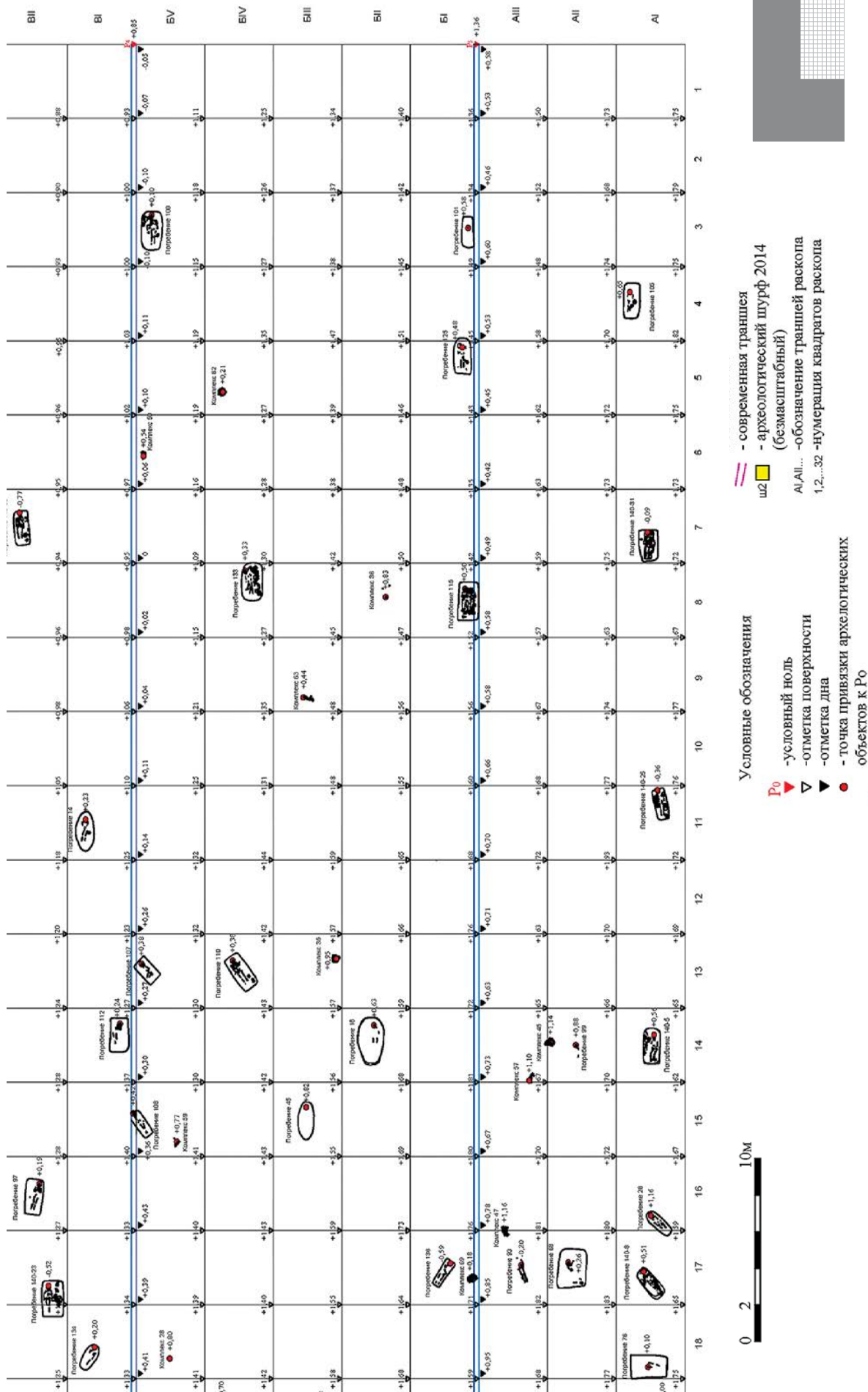
Илл. 8 (1). Краснодарский край, Темрюкский район, п. Волна. Грунтовый могильник Волна 1. План раскопа 2015–2016 гг.



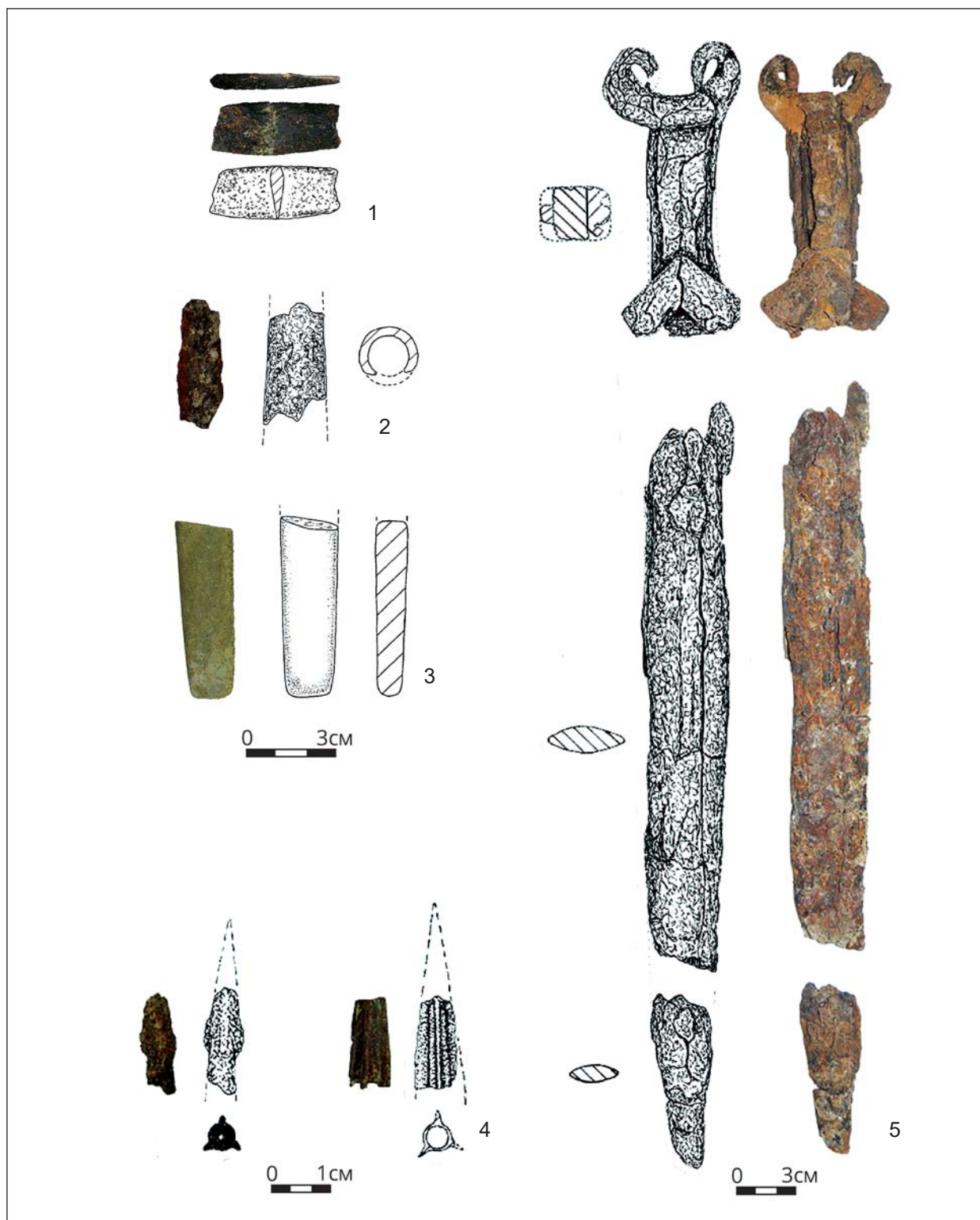


Илл. 8 (2). Краснодарский край, Темрюкский район, п. Волна. Грунтовый могильник Волна 1. План раскопа 2015–2016 гг.





Илл. 8 (4). Краснодарский край, Темрюкский район, п. Волна. Грунтовый могильник Волна 1. План раскопа 2015–2016 гг.

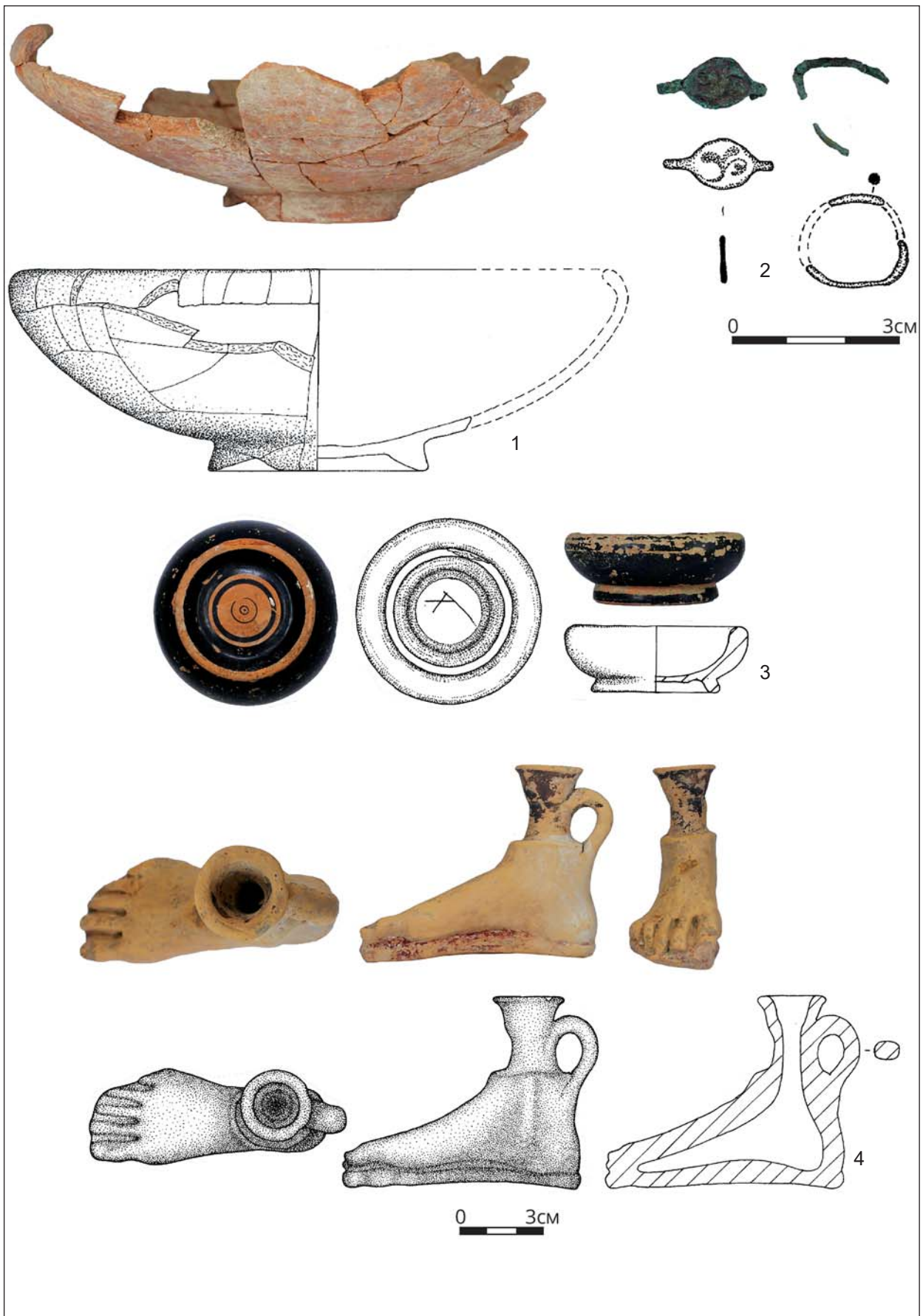


Илл. 67. Грунтовый могильник Волна 1. Погребение 24.  
 Находки: 1 — фрагмент ножа; 2 — фрагмент наконечника копья; 3 — оселок;  
 4 — наконечники стрел; 5 — меч.





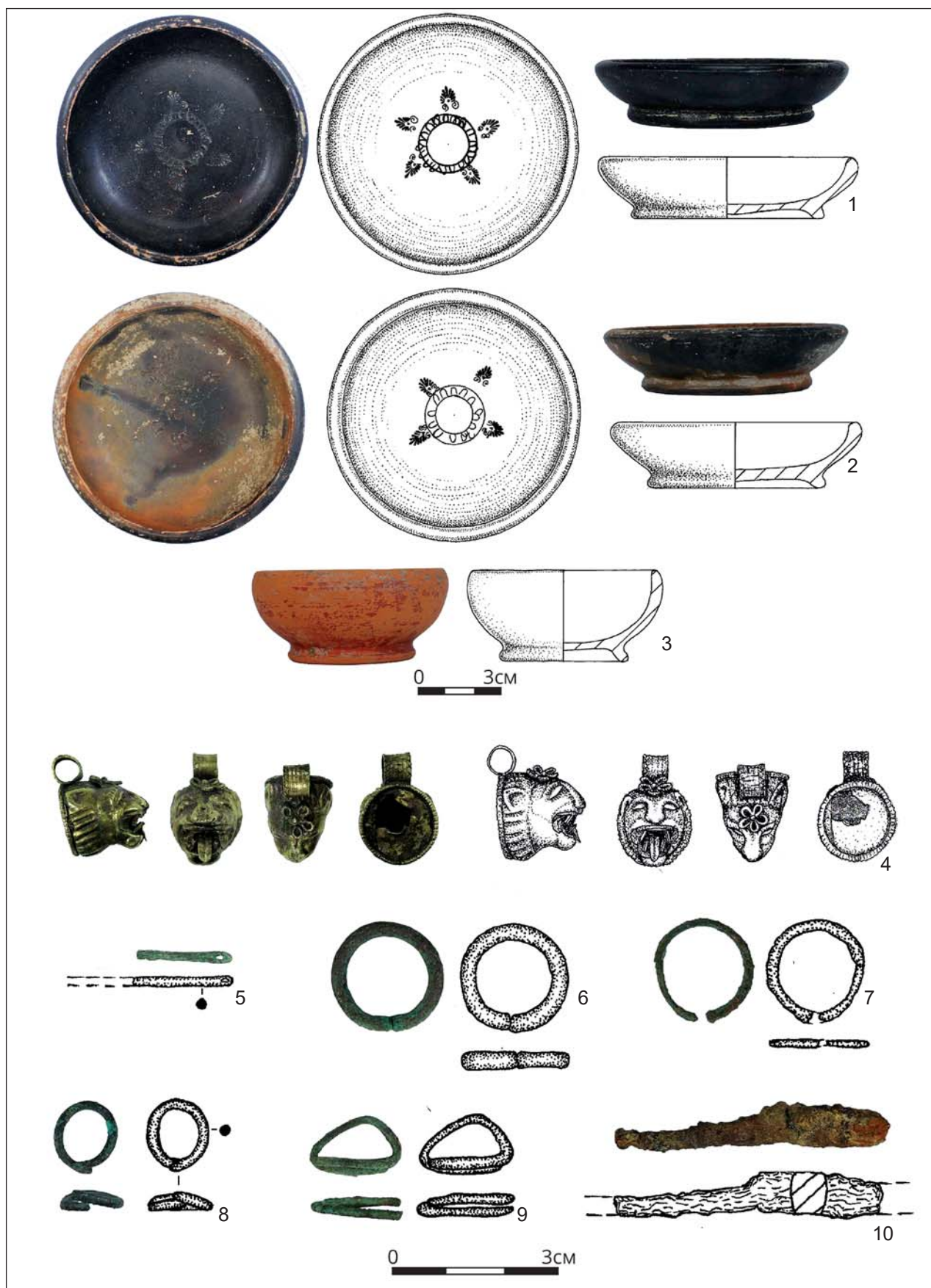
Илл. 143. Грунтовый могильник Волна 1. Погребение 60.  
Находки: 1 — солонка; 2 — сосуд с крышкой.



Илл. 169. Грунтовый могильник Волна 1. Погребение 70.

Находки: 1 — миска; 2 — фрагменты перстня; 3 — солонка; 4 — лекиф.





Илл. 252. Грунтовый могильник Волна 1. Погребение 114.

Находки: 1–3 — солонки; 4 — подвеска; 5 — фрагмент иглы; 6–9 — височные кольца; 10 — фрагмент ножа.

Научное издание

***Ирина Васильевна Цокур,  
Николай Игоревич Сударев,  
Олег Васильевич Шаров***

Волна 1. Некрополь архаического – эллинистического периодов на Таманском полуострове  
Часть 1

Корректор *Елена Буйда*  
Оригинал-макет *А. Радаев*

Подписано в печать 25.12.2022. Формат 60×84 ½  
Уч.-изд. л. 47,2. Тираж 300 экз. Заказ №

Институт археологии РАН  
117292, Москва, ул. Дмитрия Ульянова, 19

Отпечатано с готового оригинал-макета  
по результатам торгов

ISBN 978-5-94375-389-3



9 785943 753893