

Институт
археологии
Российской
академии наук

О.Л. Прошкин

ЧЕРТОВО ГОРОДИЩЕ

И ЕГО ОКРУГА В IX – ПЕРВОЙ
ПОЛОВИНЕ XI ВЕКА



Материалы
спасательных
археологических
исследований

38



ЧЕРТОВО ГОРОДИЩЕ

И ЕГО ОКРУГА В IX – ПЕРВОЙ
ПОЛОВИНЕ XI ВЕКА



Институт
археологии
Российской
академии наук

О.Л. Прошкин

ЧЕРТОВО ГОРОДИЩЕ

И ЕГО ОКРУГА В IX – ПЕРВОЙ
ПОЛОВИНЕ XI ВЕКА

Материалы
спасательных
археологических
исследований

38

МОСКВА 2026



УДК 902/904
ББК 63.4
П84

Утверждено к печати Ученым советом
Института археологии Российской академии наук

ОТВЕТСТВЕННЫЙ РЕДАКТОР:
кандидат исторических наук *А. В. Энговатова*

РЕЦЕНЗЕНТЫ:

к. и. н. специалист отдела сохранения археологического наследия ИА РАН *Г. Н. Пронин*
н. с. отдела археологических исследований ФГБУК «Государственный военно-исторический
и природный музей-заповедник «Куликово поле» *А. М. Колоколов*

Прошкин О.Л.

П84 Чертово Городище и его округа в IX – первой половине XI века /
Отв. ред. А. В. Энговатова. Материалы спасательных археологических
исследований. Том 38. М.: ИА РАН, 2026. 168 с.

ISBN 978-5-94375-489-0

В монографии публикуются результаты археологических исследований городища Чертово Городище и его окрестностей, связанные с поздним периодом его функционирования в IX–X вв. Исследования проводились в 1990-х и 2000-х годах Калужским областным краеведческим музеем и Институтом археологии РАН, при участии Национального парка «Угра». На основании анализа полученных в результате исследований материалов, делается вывод о функциональном назначении данного памятника в качестве укрепленного культового места.

Книга предназначена археологам, историкам, краеведам, студентам исторических специальностей и всем, кто интересуется археологией и древней историей.

УДК 902/904
ББК 63.4

На лицевой стороне обложки:
Драхма. VII в. Поясная накладка и серьга. IX в. Городище Чертово Городище.
Фото О.Л. Прошкина.

На обороте обложки:
Раскоп 8 2007 г. с культовым камнем. Фото О.Л. Прошкина

ISBN 978-5-94375-489-0
DOI: 10.25681/IARAS.2026.978-5-94375-489-0

© Федеральное государственное
бюджетное учреждение науки
Институт археологии РАН, 2026
© Прошкин О.Л., 2026

СОДЕРЖАНИЕ

Введение	7
I. История археологических исследований урочища «Чертово Городище» и его округи	11
II. Археологическое изучение городища Чертово Городище	15
1. Ландшафтные условия городища	15
2. Легенда, давшая название урочищу	15
3. Степень археологической изученности городища	17
4. Остатки оборонительных сооружений	20
5. Каменные конструкции и культовые камни	33
6. Типология и хронология находок	43
7. Археологическое изучение окрестностей городища	89
8. Датировка и функциональное назначение городища	91
III. Городище Чертово Городище в контексте изучения славянского освоения его ближайшей округи	95
Заключение	112
Приложения	113
Библиография	158
Список сокращений	166

CONTENTS

Introduction	7
I. The history of archaeological research of the Chertovo Gorodishche tract and its surroundings	11
II. Archaeological study of the Chertovo Settlement	15
1. Landscape conditions of the settlement	15
2. The legend that gave the name to the tract	15
3. The degree of archaeological study of the settlement	17
4. Remnants of defensive structures	20
5. Stone structures and cult stones	33
6. Typology and chronology of finds	43
7. Archaeological study of the surroundings of the settlement	89
8. Dating and functional purpose of the settlement	91
III. The Chertovo Hillfort in the context of the study of the Slavic development of its immediate area	95
Conclusion	112
Appendices	113
Bibliography	158
List of abbreviations	166

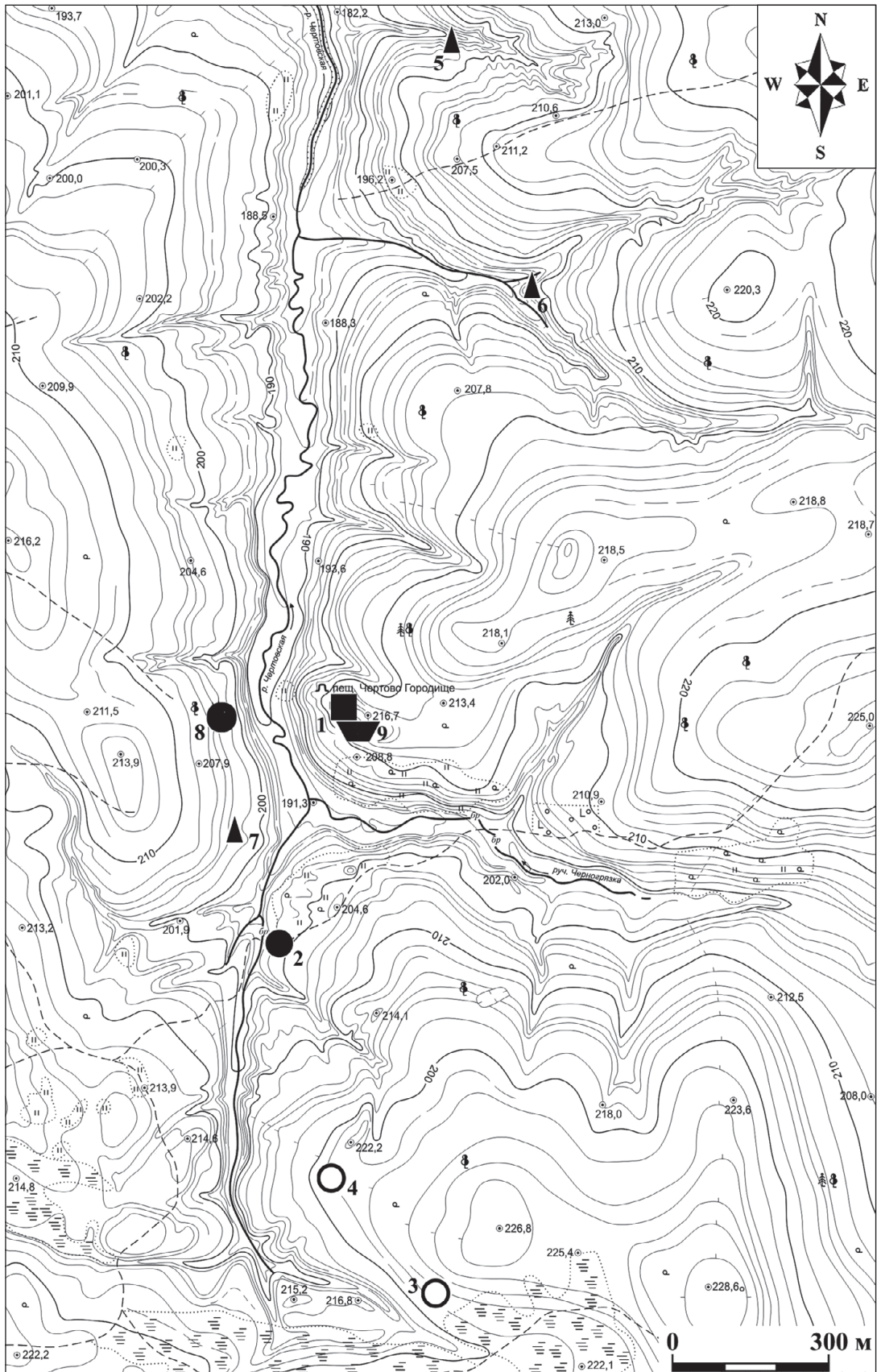


Рис. 2. Урочище «Чертовое Городище» и ближайшие окрестности. Памятники археологии и отдельные местонахождения. 1 – городище; 2 – селище 1; 3 – стоянка 1; 4 – стоянка 2; 5 – местонахождение 1; 6 – местонахождение 2; 7 – местонахождение 3; 8 – селище 2 (?); 9 – могильник

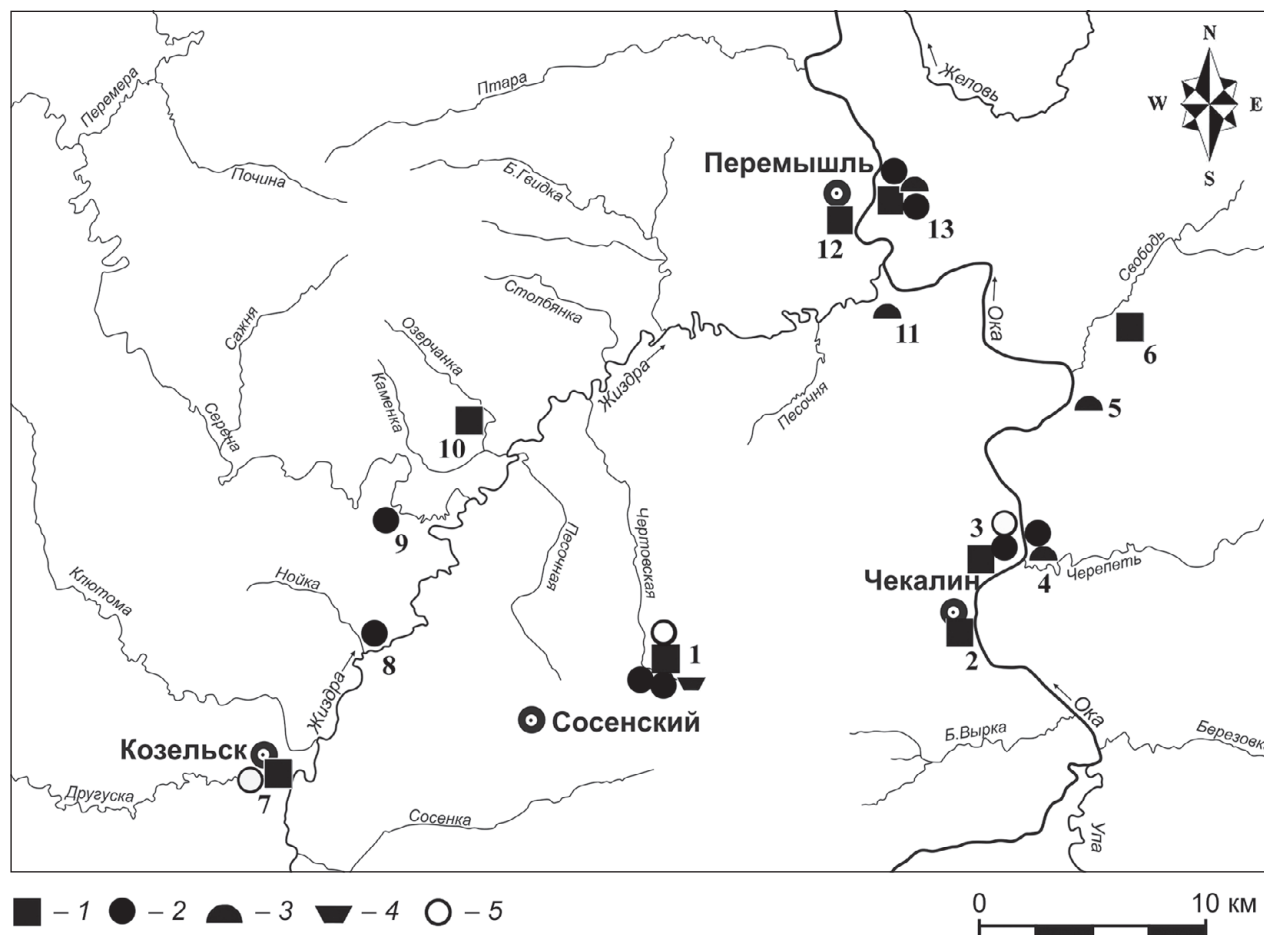


Рис. 3. Урочище «Чертово Городище» и его ближайшая округа. Карта памятников археологии IX–XI вв. Условные обозначения: 1 – городище, 2 – селище, 3 – курганный могильник, 4 – грунтовый могильник, 5 – клад. 1 – «Чертово Городище»; 2 – Чекалин, городище 1 (Соборная Гора); 3 – Чекалин, городище 2 (Дуна), селище 2; 4 – Западная; 5 – Доброе; 6 – Акиньишино; 7 – Козельск; 8 – Нижние Прыски 2; 9 – Клыково; 10 – Подборки; 11 – Кудиново; 12 – Перемышль; 13 – Вороново

на сегодняшний день является городище. Основная часть находок, полученных в результате его исследований относится к IX–X вв. и ярко отражает процесс славянского освоения обширного региона, включающего северную и северо-западную части верхнеокского бассейна. В ближайшую округу урочища «Чертово Городище» входит территория, включающая участок течения р. Оки от устья р. Упы и до устья р. Жиздры с ее нижним течением (рис. 3).

В первой половине I тысячелетия н. э., до VI/VII в. включительно, данный регион занимало население, оставившее памятники мощинской культуры. Ее ареал охватывает большую часть верхнего течения р. Оки от ее истоков на юге и почти до устья р. Протвы на севере и устья р. Осетр на северо-востоке. Значительная часть памятников известна в бассейнах левобережья верхней Десны и верхнего Днепра

(Воронцов, 2013. Рис. 3). Для мощинской культуры были характерны, как укрепленные поселения – городища (Мощины и др.), так и не укрепленные – селища (Вороново и др.). Последние численно преобладают. Исследованные на поселениях жилища представлены наземными и углубленными постройками с очагами (Фролов, 1979). Погребальными памятниками являются курганы, содержащие остатки трупосожжений с погребальным инвентарем (лепные урны, окские фибулы и т. п.) (Шаньково и др.).

Период освоения данной территории славянским населением начался на рубеже VIII–IX вв., а завершился только к середине XI в. Для этого времени характерно наличие признаков роменской культуры на поселениях и в погребальном обряде местного населения, традиции которой продолжались до прекращения ее существования в первой половине XI в. Во вто-

рой половине XI столетия, после включения этой территории в состав Киевской Руси в результате походов Владимира Мономаха, здесь широко распространяются элементы древнерусской культуры. Период с второй четверти и почти до конца XI в. условно выделяется на всей Верхней Оке как «построменский», для которого характерно распространение предметов т. н. «общедревнерусских» типов при сохранении роменской традиции изготовления лепной посуды. В XII в. материальная культура поселений имела уже полностью древнерусский облик.

Современные представления об изучаемой территории в IX – первой половине XI вв. ограничены, в основном, материалами археологических раскопок ряда поселений (Чертово Городище, Чекалин 2 и др.) и курганных могильников (Доброе, Западная и др.). Большой интерес представляют материалы, полученные в результате разведочных работ с таких памятников, как селища Чекалин 2, Доброе и др. (рис. 3). В письменных же источниках не содержится сведений, позволяющих всесторонне охарактеризовать

социально-экономический уклад местного населения, а первые упоминания населенных пунктов появляются только с XII в.

Этнический состав населения территории, где находится Чертово Городище не был однородным. Наряду с автохтонным населением – балтским, ранее оставившим памятники мощинской культуры, в конце I тыс. н. э. здесь появляется население, облик материальной культуры которого схож с роменской культурой северян. Согласно летописи, северяне населяли бассейны рр. Десны, Сейма и Сулы (ПСРЛ. Т. 1. 1962. С. 6).

По мнению ряда исследователей, в IX–X вв. основное население верхнеокского бассейна в целом были «ранние вятичи» (Седов, 1973. С. 10–16; Никольская, 1981. С. 12–41). Первое письменное датированное упоминание о вятичах относится к 859 г. (ПСРЛ. Т. 1. 1962. С. 19), последнее – к 1197 г. (ПСРЛ. Т. 1. 1962. С. 413). Появление специфического набора, собственно вятических, племенных украшений прослеживается по данным раскопок погребальных памятников не ранее второй половины XI в. (Равдина, 1975. С. 119–127).

I. ИСТОРИЯ АРХЕОЛОГИЧЕСКИХ ИССЛЕДОВАНИЙ УРОЧИЩА «ЧЕРТОВО ГОРОДИЩЕ» И ЕГО ОКРУГИ

Вероятно, что легендарное урочище было известно издавна. Однако, письменных свидетельств о нем ранее второй половины XIX в. неизвестно. Первое, известное нам описание этого места, мы находим у иеромонаха Леонида (Л. Кавелина).

«Недалеко от древнего Ржавца в глуши леса, называемого Аржавским же (составляет часть древней Лихвинской засеки), есть замечательное место: это развалины какой-то исторической постройки, на которую употреблены камни огромной величины, взятые повидимому издалека; ибо нигде вблизи каменных ломов не имеется. Здание было занесено на большое пространство и выложено до половины окон; вокруг на довольном расстоянии лежат такие же большие камни, а часть их разбросана в одном направлении, по пути к зданию с поля. О древности этой постройки свидетельствуют вековые деревья, растущие внутри его, и давно поросшие мохом стены. Народное воображение населяет это таинственное место духами, называя его Чертовым городищем» (История церкви..., 1876. С. 218).

В другой его книге приводятся следующие сведения, вероятно, касающиеся известности урочища еще в начале XIX в. В 1812 г. игумен монастыря Авраамий, принимая меры предосторожности в связи с наступлением французов, спрятал монастырские сокровища. *«Братия приискали в дремучем бору, окружающем их пустынь, недоступный по положению своему овраг с пещерою, в 15 верстах от Обители»* (Историческое описание..., 1862. С. 101–102). Почти на таком расстоянии и находится урочище от Оптиной пустыни. Возможно, что монахи использовали песчаниковые гроты урочища, т.к. *«овраг с пещерою»* соответствует таковому на самом городище, а также совпадает и расстояние от монастыря. В настоящее время, никаких больше пещер и гротов в радиусе 15–16 км от монастыря неизвестно. Если это так, то мы имеем дело с самым ранним известием об урочище, хоть и косвенным. К тому же, ни на одной известной нам старой карте XVIII – начала XX вв. урочище не обозначено.

Краткое и несколько эмоциональное описание урочища оставил нам корреспондент «Калужских Губернских Ведомостей», побывавший там в июле 1891 г.: *«На утесе ея (т.е. горы – примеч. автора) мы увидели большую каменную стену, поросшую мхом по сторонам и деревьями наверху»*. Далее автор пишет: *«Стена сложена из громадных камней, с правой стороны этой стены представляется что-то вроде крыльца»* и т.п. Под стеной указана *«пещера»* с двумя выходами, один из которых *«по преданию»* идет до Доброго монастыря близ Лихвина! (Калужские Губернские Ведомости, 1891).

В конце XIX в. архитектор М.Т. Преображенский упоминал об урочище следующим образом: *«Следует также указать и на древние развалины в лесу недалеко от древнего Ржавца, в Лихвинском уезде...»*. Автор приводит описание урочища Л. Кавелиным и далее пишет. *«К сожалению мне, не удалось видеть этих развалин. Если же основываться на рассказах очевидцев и принять во внимание местоположение, то можно предполагать, что это остатки основания каких-либо крепостных ворот, с башнями древней Лихвинской засеки, которая простиралась на 88 верст и имела семь ворот с крепостцами-бойницами, оберегаемыми ратными людьми»*. Затем автор приводит выдержку из Книги Большого Чертежа о Лихвинской засеке (Преображенский, 1891. С. 17–18).

Научное изучение урочища «Чертово Городище» началось в начале XX в. в качестве интереснейшего природного объекта и продолжается до сих пор (ботаник А.Е. Жадовский, почвовед Р.С. Ильин, геологи И.И. Кромм, В.П. Есипов, геоморфолог В.П. Новиков и др.). П.А. Трейтер, обследовавший урочище в 1927 г. сделал заключение, что *«Чертово Городище» – факт геологический, а не археологический»* (ГАКО, ф. Р-324, оп. 1, д. 24, л. 26). В тех же 1920-х гг. А. Жадовский отмечал, что данное место сильно отличается от окружающего его ландшафта тем, что здесь *«известны выходы скал песчаника, расположенные наверху обрыва, круто спускающегося в глубокий лесной овраг, по дну которого протекает река Песоченка. Высота скал достигает до 30 ме-*

тров». Сразу следует сказать, что р. Песоченка является еще одним названием р. Чертовская. Далее исследователь пишет: *«К моменту моих первых экскурсий (1907–1910) это место геологам известно не было»* (Жадовский, 1928. С. 5).

В 1920-х гг. там работал почвовед Р.С. Ильин, который сделал почвенный разрез на городище, тем самым впервые, выявив на нем культурный слой. Описание разреза по слоям сверху вниз, данное исследователем:

«А0 – лесная подстилка с дерновиной песчаной серой, 4 см.

А1 – немного светлее, но еще не светло-серый, песчаный, мощность 4 см., итого до 8 см.

А1/А2 – светло-палево-серый, с более светлыми неясно оформленными пятнами, мощность 6 см. Итого до глубины 14 см.

А2/В1 – немного темнее и желтее предыдущего, желтоватый с серовато-палевым оттенком, опять неясно-слабо-пятнистый, мощность 8 см, до 32 см.

В1 – основной фон почти тот же; первая очень тонкая изогнутая линия бурого ортзанда; несколько яснее проступают расплывчатые более светлые и более темные пятна. Мощность – 13 см, итого до 45 см.

В2 – светло-палево-желтый неясно-пятнистый с причудливыми линиями тонких бурых ортзандов; мощность 30 см, итого до глубины 75 см. Прослой в 4 см черного полуразложившегося смешанного с песком древесного угля.

С – плита песчаника на глубине 79 см от поверхности.

Присоединяющийся к основному желтоватому цвету песка сероватый и палевоый оттенки, выраженная по всему разрезу характерная своеобразная пятнистость, напоминающая здесь местами лошадиную масть «в яблоках», и уголь в низу, говорят о том, что здесь когда-то что-то было сожжено и насыпан курган; материалом для последнего послужил собранный тут же с вершины холма песок, элювий песчаника; песок был уже окрашен гумусом и при насыпании был перемешан с растительными остатками» (Жадовский, 1928. С. 12–13). Мы не знаем точного местонахождения данного разреза, но судя по его описанию, он был сделан на северном краю мыса, где проходит насыпь вала. При ее исследовании (разрезе), проводившемся уже в настоящее время были зафиксированы остатки сгоревших деревянных конструкций (Прошкин, 2007. С. 10–14).

С 1973 г. «Чертово Городище» – памятник природы регионального значения. В 1997 г. урочище включено в состав Национального парка «Угра». За 10 лет до этого знаменательного события, в 1987 г. это место стало известно еще и как интереснейший археологический объект (Фролов, 1988. С. 2–3). На площадке городища был собран подъемный материал, содержащий фрагменты груболепных сосудов. В основном, это были части горшков со слабо отогнутыми наружу венчиками и плавно расширяющимся туловом, характерных для древностей верхней Оки первой половины I тыс. н. э. Отсюда и пошла предварительная датировка городища этим периодом. Найденный керамический материал конца I тыс. н. э. тогда еще не был выделен исследователями в виду своей фрагментарности. Тогда же внимание исследователей привлек один из многочисленных камней песчаника, находившийся на поверхности площадки городища в ее мысовой, северо-западной части. Точнее, это была поверхность большого камня, на которой находились отверстия разного диаметра и глубины. Камень был зафиксирован условно в качестве культового и отнесен к группе чашечных камней с круглыми углублениями (Прошкин, Фролов, 1995). Основанием к подобной интерпретации камня послужили многочисленные аналогии, известные на территории Новгородской, Псковской, Санкт-Петербургской областей, в Прибалтике, Белоруссии, а также в Центральной Европе и на юге Фенноскандии (Шорин, 1991 и др.).

С 1991 г. на городище начались работы археологической экспедиции под руководством автора. Первыми научно-практическими мероприятиями были топографическая съемка памятника археологии (масштаб 1:1000) с подробным описанием, затем его паспортизация и соответственно, введение в научный оборот. На площадке городища был заложен шурф (размеры 1×1 м) и выявлен культурный слой (серая, рыхлая супесь) мощностью до 30 см, в котором был найден фрагмент стенки груболепного сосуда. Другой шурф, заложенный за валом городища, с его napольной стороны показал отсутствие культурного слоя (Прошкин, 1992. С. 23–24). Недалеко от городища было обнаружено местонахождение нескольких фрагментов лепной керамики I тыс. н. э.

В 1992 г. на городище были проведены первые археологические раскопки. Небольшой раскоп площадью 18 кв. м был заложен на поверх-

ности мыса, у его северо-западной оконечности. Цель первых стационарных исследований заключалась в проверке культового характера камня с круглыми отверстиями, обнаруженного еще в 1987 г. (Прошкин, 1993. С. 1–3).

В 1993 г. впервые проводилось археологическое обследование ближайших окрестностей урочища по обоим берегам р. Чертовская. В результате были открыты поселения эпохи бронзы и I тыс. н. э. Оба памятника сильно разрушались и не содержали остатков явно выраженного культурного слоя (АКР, 2006. С. 154–155). В 1995 г. недалеко от городища были обнаружены материалы эпохи камня (Грудинкин, 1996. С. 122). Периодическое обследование ближайших окрестностей в 2002–2009 гг. дополнило археологическую карту рядом местонахождений отдельных артефактов разных эпох (Прошкин, 2002. С. 11–12; Прошкин, 2010а).

С 1999 г. и до 2011 г. археологические исследования (раскопки и разведки) в урочище и его окрестностях проводились практически ежегодно Калужским областным краеведческим музеем, а в 2012 г. Институтом археологии РАН совместно с Национальным парком «Угра» с использованием современных, естественнонаучных методов. В целом, на городище раскопками изучено 255,6 кв. м. площади памятника. В результате ежегодного проведения визуального обследования состояния городища в 2000–2012 гг. проводился сбор подъемного материала. Предварительные итоги археологического изучения урочища были опубликованы автором (Прошкин, 2011).

В урочище «Чертово Городище», кроме городища известны две стоянки и одно местонахождение эпохи каменного века, вероятно, остатки небольшого селища с лепной керамикой мощинской (?) и роменской культур (подъемный материал состоял из 10 фрагментов сосудов) и два местонахождения единичных фрагментов керамики периода позднего средневековья. В 2009 г. были выявлены еще два объекта, условно названные пока, как «могильник» и «селище 2», содержащие находки, синхронные по времени позднему этапу функционирования городища.

Степень археологической изученности городища, знаменитого своей геологической историей и древней языческой легендой еще не столь высока, как многих других древних поселений

I тыс. н. э. на территории Верхнего Поочья (например, городище Супруты на р. Упе и др.). В результате раскопок вскрыта и изучена незначительная часть культурного слоя памятника. Исследованиями затронута, в первую очередь, площадка памятника, а также оборонительные сооружения и склоны. Методика археологических раскопок включает тщательную, ручную переборку слоя с использованием металлодетектора в пределах небольших по площади раскопов (не более 36 кв. м) с фиксацией всех обнаруженных на месте объектов и отдельных артефактов.

Начало археологического изучения памятников IX – первой половины XI вв. в ближайшей округе Чертова Городища относится к концу XIX столетия. Первые раскопки курганов этого времени провел Н.И. Бульчев. Из десяти раскопанных курганов у с. Доброе на р. Оке, четыре содержали остатки погребений по обряду кремации с очень бедным инвентарем (Бульчев, 1899а).

В 1897 г. членом Калужской Губернской Ученой Архивной комиссии (КГУАК) Н.В. Тепловым, по поручению Московского Археологического Общества были проведены небольшие раскопки на городище «Дуна» близ Лихвина на р. Оке¹. Материалы его работ позволили сделать заключение о многослойном характере поселения – от периода раннего железного века до Древней Руси. Большое значение для датировки верхнего слоя имеет находка аббасидского дирхема середины VIII в. (Теплов, 1899. С. 19). В 1898 г. городище обследовал И.Д. Четыркин. В числе находок были фрагменты лепной роменской посуды (Четыркин, 1899). В 1898–1899 гг. раскопки этого памятника продолжила Ю.Г. Гендуне (Наумова, 2019. С. 187–193). Верхний слой городища содержал находки IX–XIII вв. (Гендуне, 1903). В те же годы, в курганном могильнике Доброе ею были раскопаны четыре погребальные насыпи, а в курганном могильнике Западная – одна насыпь с остатками кремаций конца I тыс. н. э. (АКР. 1999. С. 180–182; Наумова, 2019. С. 186, с. 190). В 1903 г. Ю.Г. Гендуне проводила раскопки многослойного Акиншинского городища, содержавшего находки и славянского периода (Наумова, 2019. С. 196–197).

К 1930-м гг. относятся исследования К.Я. Виноградова достаточно интересного в научном

¹ В настоящее время – городище Чекалин 2 в Суворовском районе Тульской области.

плане курганного могильника у д. Кудиново. Полученные материалы позволили отнести его к погребениям «ранних вятичей» (Седов, 1973. С. 13–14). Тогда же работы археологов активизируются в связи с планируемым строительством Калужской ГЭС. В зоне строительства и затопления проводились работы экспедицией ГАИМК под руководством М. М. Герасимова, М. В. Воеводского и П. Н. Третьякова. По берегам р. Оки и ее крупных притоков – рр. Жиздры и Угры было обследовано большое число различных археологических объектов, в том числе и с находками IX – первой половины XI в.: курганный могильник Доброе на р. Оке под Лихвинным и многие другие (Герасимов, Третьяков, Воеводский, 1941. С. 40–53).

В 1953 г. экспедицией ГИМа под рук. М. В. Фехнер было обследовано городище Перемышль (Фехнер, 1953).

Во второй половине XX столетия археологические исследования на изучаемой территории проводила Т. Н. Никольская. Материалы, полученные в результате раскопок городища и курганного могильника Вороново, а также разведочных работ на данном участке течения р. Оки содержали фрагменты лепных сосудов роменского облика (Никольская, 1958; 1964). Городище Вороново Т. Н. Никольская отнесла к группе «ранневятических» городищ, возникших первоначально на правобережье р. Оки ввиду угрозы степняков с юга и юго-востока (Никольская, 1981. С. 19).

Широкомасштабные археологические исследования на всей верхней Оке позволили Т. Н. Никольской по-новому осветить картину истории древнейшего населения с конца I тыс. до н. э. По ее мнению «славянское население в бассейне р. Оки появляется в VIII–IX вв.», о чем свидетельствует обнаруженная в курганах и на ряде поселений лепная посуда роменского типа (Никольская, 1981. С. 12–41).

Изучением славянских памятников на рассматриваемой территории занималась С. А. Изю-

мова. Ее изыскания, продолжавшиеся около 20 лет (1950–1970 гг.) охватили тульское течение р. Оки. Синхронные по времени Супрутскому поселению материалы дали раскопанные С. А. Изюмовой курганные могильники Доброе и Западная. Часть курганов содержала остатки трупосожжений как в погребальных камерах, так и без них. В числе погребального инвентаря – глиняные лепные урны, бронзовые и стеклянные украшения и многое другое. Наиболее ранние курганы С. А. Изюмова датировала VIII–IX вв. (Изюмова, 1964; 1970).

В 1970–1990-х гг. на рассматриваемой территории проводили археологические разведки И. К. Фролов, А. С. Фролов, В. П. Есипов, Б. В. Грудинкин. Были обследованы различные памятники, в том числе и с находками IX–XI вв. (городище Чертово Городище, городище Чекалин 1 и др.) (АКР. 1999; 2006).

С 1990-х гг. начались исследования Козельского городища, которые велись с перерывами до 2019 г. (Нигматуллин и др., 2005. Рис. 29, рис. 30; Массалитина и др., 2018.). В результате их получена небольшая коллекция находок IX–XI вв.

Ценные в научном плане материалы были получены в последние годы при раскопках городищ Акинъшино в 2009–2010 гг. (А. М. Воронцов) и «Соборная Гора» в г. Чекалине в 2019 г. (О. Л. Прошкин) (Воронцов, Модин, 2014; Прошкин, Терещенко, 2023).

Завершая обзор истории изучения археологических памятников IX – первой половины XI вв. на рассматриваемой территории, следует отметить, что в последние двадцать лет, наряду с увеличением объема полевых работ вырос и уровень научной интерпретации имеющихся фактов. Все предшествующие исследования были обобщены в выпусках «Археологической карты России», а также в ряде публикаций, включающих и материалы рассматриваемого времени (АКР. 1999; 2006; Наумова, 2019 и др.).

II. АРХЕОЛОГИЧЕСКОЕ ИЗУЧЕНИЕ ГОРОДИЩА ЧЕРТОВО ГОРОДИЩЕ

1. Ландшафтные условия и топография городища

Городище находится на территории одноименного урочища, расположенного в восточной части Козельского района Калужской области. В физико-географическом отношении расположено на водоразделе рр. Жиздры и Оки с преобладающим типом рельефа – полого-холмистой, эрозийной, среднерасчлененной равниной с дерновыми, слабо и среднеподзолистыми почвами. Коренные породы сложены водноледниковыми песками и супесями с пятнами остатков моренных суглинков.

В геологическом отношении урочище расположено на западном склоне Черепетского поднятия, в зоне развития нижнекаменноугольных отложений и является останцом линзы серых кварцевых песчаников, ненарушенных (или слабонарушенных) ледниковыми процессами. В этом месте наблюдаются выходы серых песчаников наружу в виде высоких скал и нагромождений камней, многие из которых имеют достаточно большие размеры. По мнению исследователей, последнее Московское оледенение не затронуло данную территорию. Появление на поверхности кварцевых песчаников могло быть связано с водной эрозией. Никак не связано с ледниковой деятельностью и произрастание здесь таких реликтов, как светящийся мох-шистостега (*Schistostega pennata*) и папоротник – многоножка обыкновенная (*Polypodium vulgare*). Сохранение популяций этих редких растений объясняется благоприятными экологическими условиями (Есипов и др., 1996. С. 12–13; Новиков, Модин, 2004. С. 26–27).

Городище находится на правом берегу р. Чертовская (правый приток р. Жиздра) при впадении руч. Черногрязка (правый берег последнего). Занимает поверхность высокого мыса, ограниченного с юга и запада р. Чертовская и руч. Черногрязка, а с севера – глубокой ложбиной. Площадка городища в плане близка трапециевидной форме. Площадь городища составляет около 0,6 га. Высота площадки над р. Чертовская достигает 15–24 м. Самая высокая отметка над уровнем реки

равна почти 26 м на поверхности вала. С восточной и южной сторон площадка поселения оконтурена валом Г-образной формы. Его высота составляет 1–2,5 м, а ширина у основания – от 5-ти до 25-ти м. В северо-восточной части вал имеет разрыв шириной около 4-х м, в месте, которое зовется «Чертовы ворота». По юго-восточному и восточному склонам вала слабо прослеживаются следы древнего въезда шириной от 2-х до 4-х м, подходящего к «Чертовым воротам». Сюда же ведет след, вероятно, еще одного древнего въезда по северо-восточному склону мыса. С юга и частично с востока к валу примыкает ров глубиной до 2-х м. (рис. 4).

2. Легенда, давшая название урочищу

Первое, известное нам изложение легенды, было опубликовано иеромонахом Леонидом (Кавелин Л.) в 1876 г., которую в свою очередь, он записал «со слов окрестного мужичка»: *«У обанного православного мужичка была дочка красавица. Полюбилась она черту, и стал он свататься за нее; пристал к отцу, что называется с ножом к горлу; отдай, да отдай, и проси у меня тогда, что похочешь; а нет, жди беды себе. Но православного не скоро проведешь; на то он вишь и православный! Мужичек подумал, подумал, да и говорит лукавому: ну, что с тобою делать; если полюбилась девка, так возьми, только с уговором: чтобы ты беспрерывно, до петухов, построил вот тут в нашем лесу, моей дочке дворец, всему миру на удивление; а не построишь до петухов, чтоб нам с тобой и незначать более. Черт только ухмыльнулся и был таков; думает: наша взяла? Посмотрел место, хватить, похватить, а камня-то вокруг и на сто верст нет. Делать нечего: собрал, значит, своих, да и ну таскать их по воздуху откуда-то издалека. Трудился сердешной всю ночь, а кончить не успел; до окон вишь довел, крикнули петухи, и где из них кто летел, значит, по воздуху с камнями-то, там их и покидали, что и осю пору словно дорогу из леса в поле видать. Вот вам от чего и прозвалось оно чертово городище!»* (История церкви..., 1876. С. 218–219).

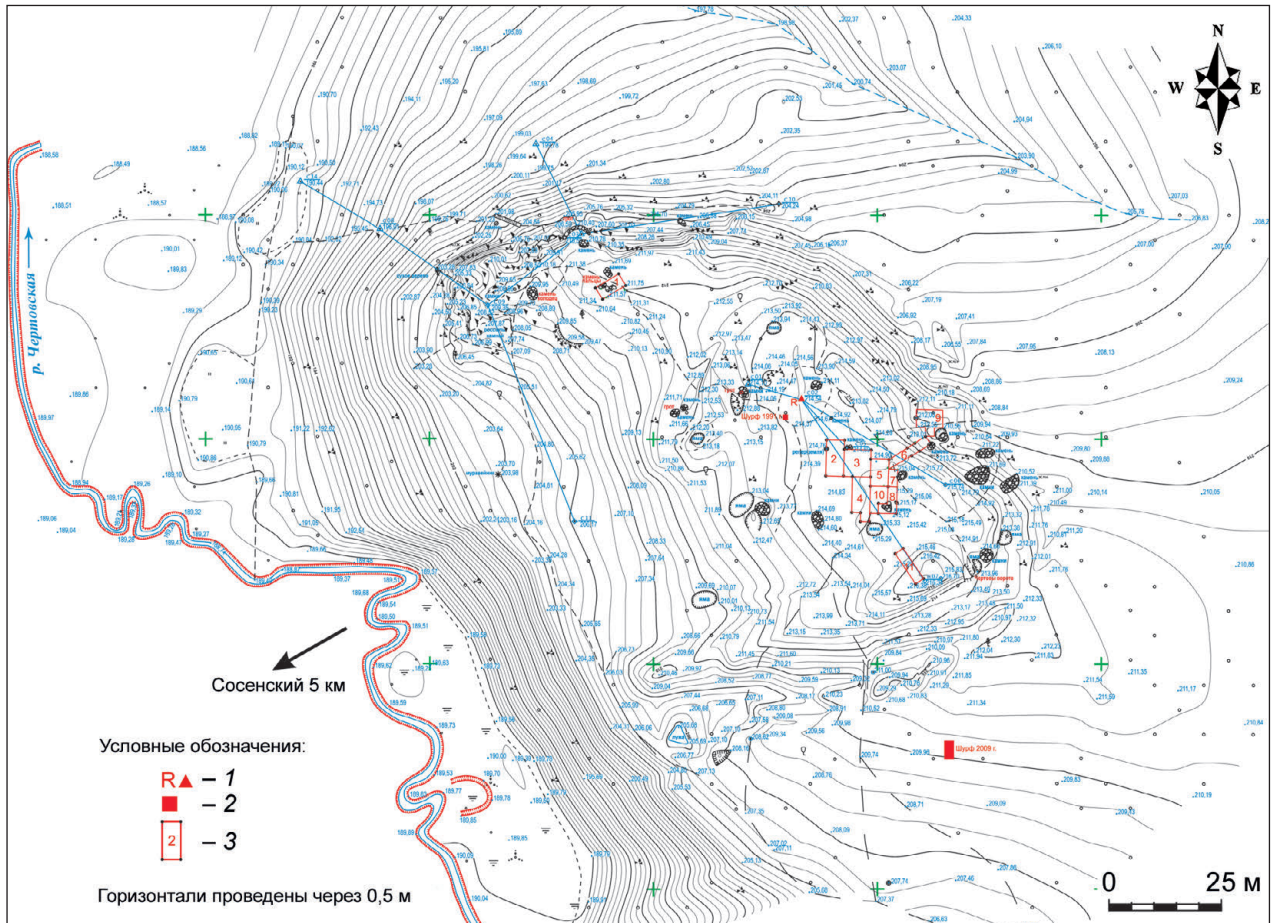


Рис. 4. Городище Чертово Городище. Топоплан. 2006 г. Условные обозначения: 1 – реперная отметка; 2 – шурф; 3 – раскоп

Затем в 1908 г. эта легенда вышла в литературной обработке Т. Рождественского, где он особо отмечал, что она «записана в лесах Козельской казенной «засеки» со слов старика-лесничего, всю жизнь прожившего вблизи Замка Дьявола, или «Чертova Городища», как называют его местные крестьяне...». Вот ее краткое содержание по Т. Рождественскому. «Много веков тому назад среди лесных болот и оврагов, вблизи от места, где стоят теперь развалины замка, поселился знаменитый разбойник, имя которого вселяло ужас на сотни верст кругом. Давно продал он чорту душу свою и был заговорен от стрелы, топора, от глаза дурного и всякой беды; все удавалось ему, и много богатств свозил он в свои палаты, где хозяйничала красавица дочка его Любуша». Девушка славилась своей красотой и «немало добрых молодцев сложило в лесу кости свои за желание видеть блеск ее карих очей...». К несчастью, влюбился в нее дьявол, но Любуша «отказала новому жени-

ху». В свою очередь, дьявол у ее отца «под угрозой небывалой кары он потребовал девушку, как выкуп за душу разбойника, за всю ту помощь, какую тот пользовался от силы нечистой. И, в страхе за участь свою, отец приказал Любуше выйти замуж за ненавистного жениха». Любуша же «решила испробовать последнее средство – женскую хитрость». Она согласилась выйти замуж за Черта, но с одним условием, «...если жених в одну ночь, до петухов, выстроит свадебный замок на вершине холма, одиноко возвышавшегося среди поросших вековым лесом болот, где на десятки верст кругом не было ни одного камня, годного для постройки. С радостью согласился на это условие дьявол и в первую же ночь, созвав всю нечистую силу, принялся за работу, а девушка, поймав петуха, посадила его под большую корчагу и села неподалеку наблюдать за постройкой». «...Видя, что постройка скоро будет окончена, Любуша, в ужасе, стала дразнить своего

петуха: хлопать руками, подражая тому звуку, какой производят петухи крыльями, когда собираются петь... Слыша знакомые звуки, сидевший под корчагой петух вообразил, что наступают разсвет, и закричал... И в тот же миг вся нечистая сила, которой положено гулять по свету только до петухов, стремглав бросилась под землю. И теперь еще в разных местах вокруг холма, где стоит дьявольская постройка, и по склону его лежат громадные камни, которые побросали бесы на тех местах, где застал их крик петуха» (Рождественский, 1908. С. 654–655).

Т.С. Рождественский являлся членом Воронежской Ученой Архивной комиссии и занимался сбором легенд и преданий в Тульской и Калужской губерниях. Летом 1900 г. он побывал в Оптиной пустыни и обследовал «так называемое «Чертово городище» или «Шутову гору», как выражаются Оптиные монахи, находящуюся верстах в 18 от монастыря, несколько в стороне от Козельской дороги на Лихвин». В одном из журналов заседаний Ученой комиссии автор пишет о нем так: «На заросшем лесом высоком бугре, господствующем над окружающей местностью, почти на самой вершине его, тремя отвесными стенами поднимается из земли это таинственное «городище» – громадная глыба сероватого песчаника, изборожденная многочисленными трещинами и поросшая седым мохом». Далее следует описание глухого, непроходимого леса и особенностей местного ландшафта. «Народная память утратила всякое представление о том – кто собственно жил на Чертовом городище и происхождение этой груды громадных камней на вершине высокого бугра связала с именем нечистой силы...» (Труды Воронежской..., 1902. С. XXVII–XVIII).

Краткое изложение сюжета этой легенды, также вероятно, связанной с Чертовым Городищем есть в журнале «Живая старина» 1896 года. Там описывается «чартовъ домъ въ Брынскихъ лесахъ» и история его постройки, аналогичная вышеописанным легендам (Синозерский, 1896. С. 536–537).

Сюжет данной легенды встречается в ряде мифологических систем Европы. Самой близкой и наиболее древней аналогией является переложение мифа о сватовстве горного великана к богине, записанного Снорри Стурлусоном в его произведении «Младшая Эдда» (начало XIII в.) (Снорри Стурлусон, 1991. С. 62–64). «Младшая Эдда»

является переложением древнескандинавского эпоса. Анализ легенды о «Чертовом Городище» позволил сделать ряд выводов о ее происхождении. Легенда имеет ярко выраженные языческие корни и ритуальную основу, но, дошла она до нас уже в частично христианизированной форме. Ее носителями могли быть балтские или финно-угорские племена, привнесшие ее в местную среду в момент складывания древнескандинавского эпоса в IV–VI вв. (устная эддическая традиция), или же в период его записи – IX–XIII вв. Сюжет легенды повторяется в ряде славянских и балтских волшебных сказок, в мифах и верованиях балтских и финских племен. На культовый характер легенды косвенно указывает и существование в данной местности камней с чашами или с углублениями – «чертовыми пальцами», а также характерный сюжет о строительстве замков, дворцов, мостов или об игре с камнями-глыбами низшей нечистой силы в верованиях балтских и финно-угорских племен.

Данная легенда интересна еще и тем, что связана непосредственно с конкретным местом – урочищем «Чертовое Городище», где так же, как и в Финляндии, Прибалтике, Скандинавии имеются гигантские камни с различными углублениями – чашами и «чертовыми пальцами». Не исключено, что в древности могла существовать какая-либо взаимосвязь между подобными местами (Прошкин, Румянцева, 2004.).

3. Степень археологической изученности городища

Культурный слой на городище выражен достаточно слабо – это темно-серая и серая супесь (подзол) толщиной, в среднем 15–20 см, лишь в отдельных местах достигающая 25–35 см. Как-либо иные прослойки отсутствуют. Древней дневной поверхностью (материком) является каменный, песчаниковый субстрат или элювий песчаника, а также голая песчаниковая поверхность. При такой небольшой мощности культурный слой содержит многочисленные находки, подавляющее большинство которых представлено фрагментами лепных глиняных сосудов. О насыщенности культурного слоя (с учетом находок из дерна) находками в пределах раскопов свидетельствует таблица (табл. 1).

Большое значение для определения культурно-хронологического облика памятника имеют, сделанные на нем находки. Получена большая

Таблица 1. Распределение количества находок по раскопам

№ раскопа	S раскопа, кв. м.	ЛК	КК	ИН	ОМ	ГО	ЖШ	КИ
Шурф	1	1						
1	18	18						
2	32	272	5	7	134			1
3	36	1383	41	32	4			
4	36	519	4	12	113	4		
5	24	912	10	21	34	4	10	5
6	20,6	221		19				4
7	8	32		10	1			
8	16	151		8	101			
9	28	13	3	85	13			1
10	20	415	4	17	14			3
11	16	41		6				
Итого	255,6	3978	67	217	414	8	10	14

(сокращения: ЛК – лепная керамика, КК – круговая керамика, ИН – индивидуальные находки, ОМ – остеологический материал, ГО – глиняная обмазка, ЖШ – железный шлак, КИ – кремневый инвентарь)

коллекция индивидуальных находок (439 экземпляров с учетом подъемного материала) и массового материала – фрагментов глиняной посуды (4045 экземпляров), свидетельствующая о значительной насыщенности культурного слоя артефактами. В хронологическом отношении все находки делятся на три группы: 1) периодов мезолита и неолита (около 1% от всех находок); 2) III–VI/VII вв. (около 5%); 3) IX – первой половины X вв. (94%).

К наиболее древним находкам относится небольшая коллекция кремневых изделий (14 экземпляров) периода мезолита (Фролов, 2009. С. 155). Большой интерес представляет кремневый, двустороннеобработанный пологий отжимной ретушью наконечник стрелы с укороченным черешком периода позднего неолита – энеолита (рис. 5). Находка такого наконечника на городище может говорить о его ис-

**Рис. 5.** Кремневый наконечник стрелы (раскоп 10)

пользовании как «громовой стрелы», но в то же время не исключается и его случайное попадание, например, в процессе охоты.

Следующий хронологический этап отражен небольшим числом находок фрагментов лепных глиняных сосудов, относящихся к древностям мощинской культуры III–VI/VII вв. (рис. 6). Кроме того, выделяется грубый лепной сосуд с примесями дресвы и шамота в тесте, имеющий архаичную, баночную форму (рис. 7). Близок слобопрофилированным сосудам культуры псковских длинных курганов с селища Городок 1 (бассейн верхнего течения р. Мсты), городища Осечен (верхняя Волга) из раннесредневековых напластований середины – третьей четверти I тыс. н. э. (Исланова, 2016. Рис. 21, 5, 10, рис. 59, 10).

Коллекция индивидуальных находок этого периода на городище не многочисленна, однако, представлена разнообразными предметами. В числе предметов вооружения: черешковый трехлопастный ромбический наконечник стрелы (тип 19) (рис. 8, 2), черешковый лавролистный плоский наконечник стрелы (близок типу 63, северному виду) (рис. 8, 5), наконечник копья втульчатый с коротким пером овально-вытянутой формы (рис. 8, 1). Деталью поясного или уздечного набора является заклепка в виде бляшки-скорлупки с отверстием для штифта (рис. 8, 3). К принадлежностям костюма относится находка железной подковообразной, спиралеконечной сьюльгамы (рис. 8, 4). В числе украшений – бронзовый проволочный браслет

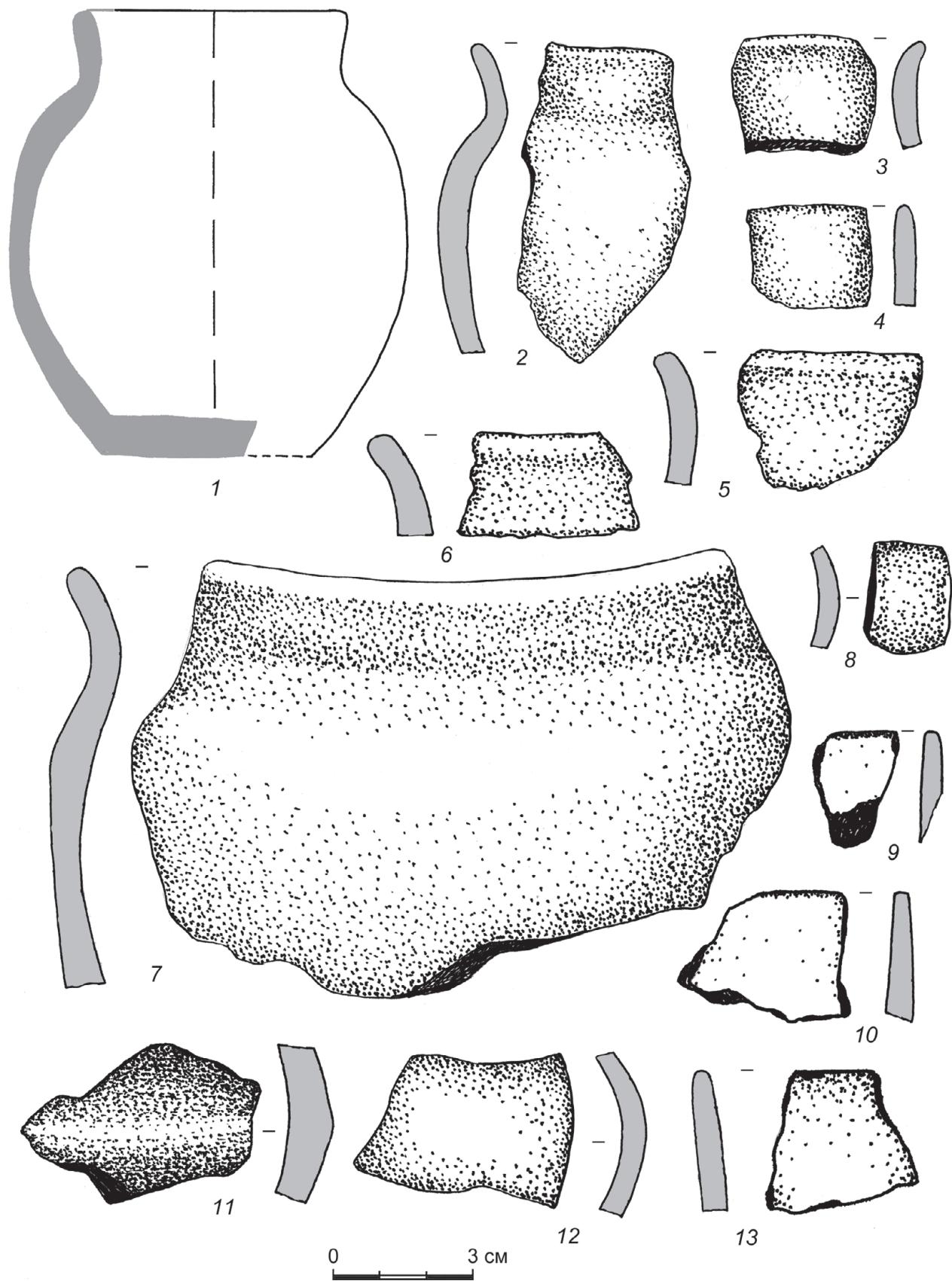


Рис. 6. Керамика раннего периода (раскопы 2, 3)

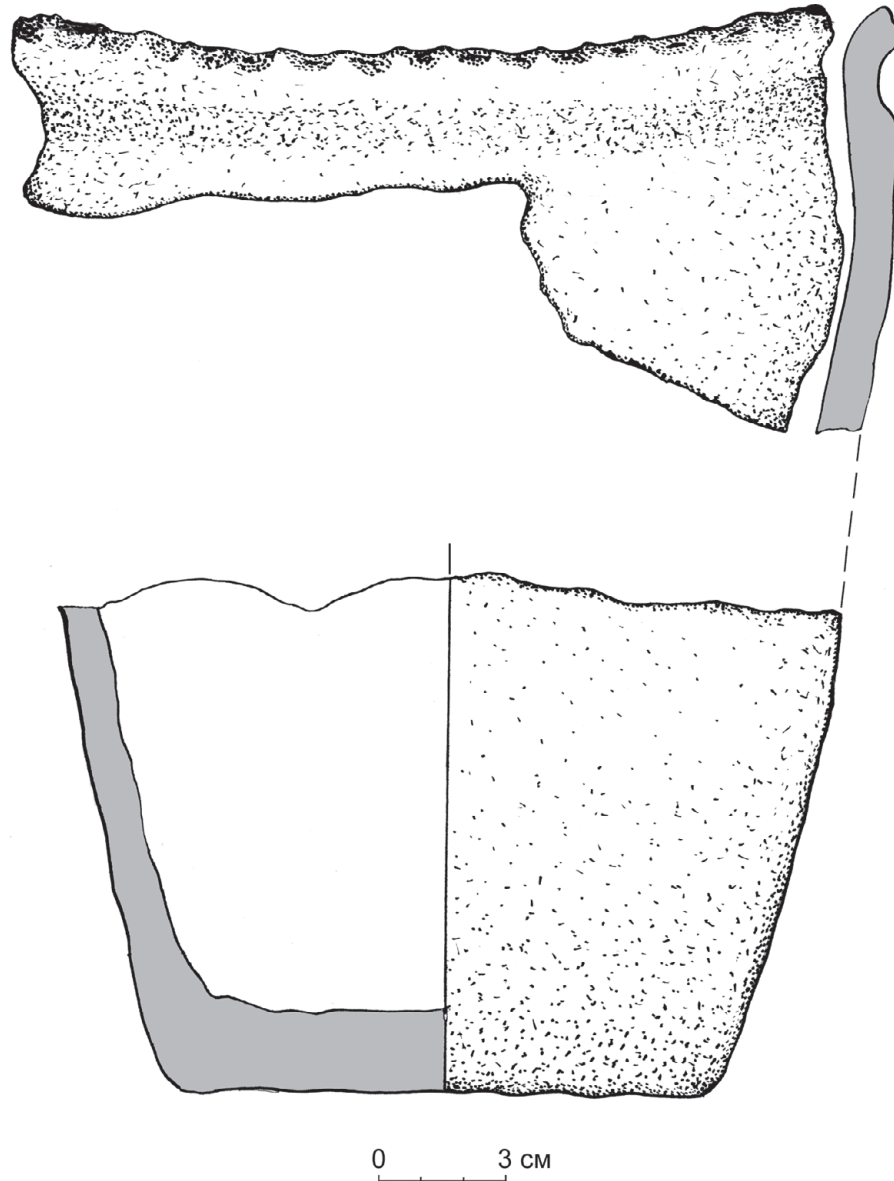


Рис. 7. Сосуд лепной (раскоп 10)

с расплюснутыми, вероятно, слегка заходящими концами (обломаны) (рис. 8, 7). Предметы быта представлены ножами, булавкой и пряслицем (рис. 8, 6, 8–10).

В пределах площади, исследованной раскопками, на городище не выявлено остатков каких-либо построек жилого, хозяйственного и производственного назначения, кроме остатков оборонительных сооружений и каменных конструкций.

4. Остатки оборонительных сооружений

На городище сохранились следы защитных элементов оборонительного комплекса. С во-

сточной, обращенной к оврагу, а также южной, напольной стороны площадка городища обнесена двумя валами, в плане имеющими Г-образную форму. Высокие и очень крутые, местами отвесные склоны мыса, делали находящееся на нем поселение труднодоступным со всех сторон, кроме южной – напольной и частично восточной, обращенной к оврагу. В этой части отсутствовала сильная естественная защита, которую заменили искусственные оборонительные сооружения в виде дерево-земляных стен, эскарпа и рва.

В 2006 г. был полностью прорезан восточный вал городища (раскоп 6), а в 2012 г. проводился разрез южного вала (раскоп 11) (рис. 4) (Прошкин, 2016; Прошкин, Терещенко, 2021).

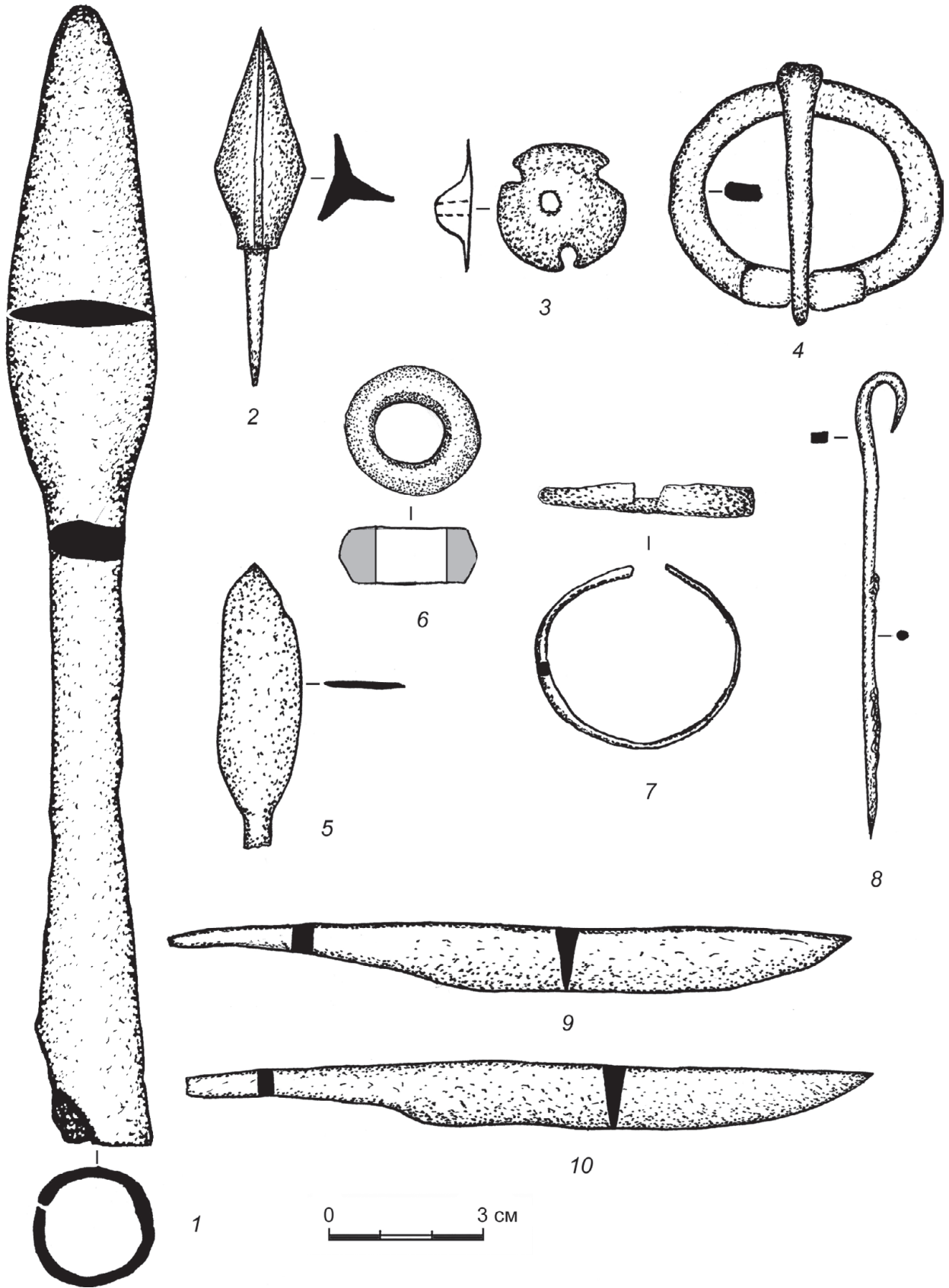


Рис. 8. Находки III–VI/VII вв. 1 – наконечник копья; 2, 5 – наконечники стрел; 3 – бляшка-скорлупка; 4 – фибула; 6 – пряслице; 7 – браслет; 8 – булавка; 9, 10 – ножи. 1–5, 7–10 – подъемный материал; 6 – раскоп 11; 7 – раскоп 2. 1–5, 8–10 – железо, 6 – глина, 7 – цветной металл

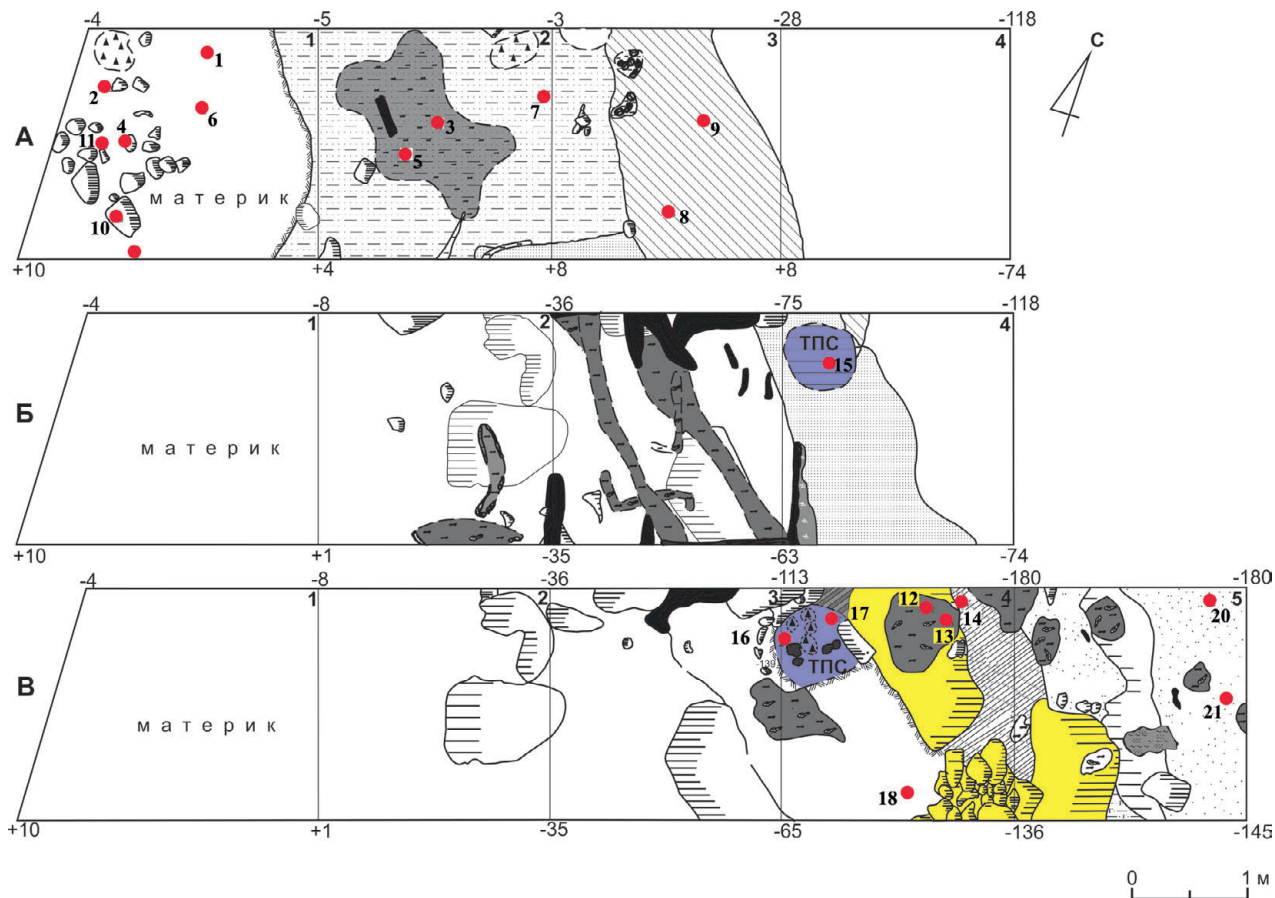


Рис. 9. Разрез восточного вала. Планы. А – верхний ярус, Б – средний ярус, В – нижний ярус, ТПС – трупосожжение. Индивидуальные находки: 1, 10 – пластины; 2 – фрагмент накладки; 3–6, 9, 11 – фрагменты предметов неопределенных; 7 – штырек; 8 – фрагмент наконечника ремennого (?); 12 – втулка наконечника копья; 13, 14, 20, 21 – наконечники стрел; 15 – оселок; 16 – удила; 17 – нож; 18 – нуклеус. 1, 10, 18 – кремнь; 2–7, 9, 11–14, 16, 17 – железо; 8 – цветной металл; 15 – камень

Разрез восточного вала (раскоп б)

В пределах траншеи длиной 10 м и шириной 2 м, заложенной перпендикулярно оси вала, было зафиксировано три яруса остатков бревенчатых конструкций.

Верхний ярус характеризуется наличием угольных прослоек и небольших скоплений, а также обожженных плах, в большинстве своем, находившихся в неопределенном порядке. Толщина яруса составила 8–10–25–30 см. В разрезе вала здесь четко читалась граница остатков бревенчатых конструкций в виде сгоревших и наклоненных столбов внутренней стены и культурного слоя со стороны площадки. В заполнении данного яруса был обследован примыкавший к валу участок культурного слоя. С внутренней стороны, у основания вала находилось скопление из камней песчаника и кремневых

конкреций размерами от 6×10 см до 22×34 см и толщиной 2–17 см, занимавшее площадь около 140×120 см. Его отношение к валу не установлено. В скоплении камней найдены фрагменты железной накладки (рис. 13, 1) и мелкие фрагменты неопределенных предметов, кремневая пластина, а в его северной части зафиксирован развал груболепной миски. В культурном слое у основания вала были найдены железный штырек и обломки неопределенных железных предметов, фрагмент кремневой пластины, обломки груболепных сосудов, а также фрагмент ручки от кувшина или кружки. Непосредственно из вала происходят находки фрагментов неопределенного железного предмета и вероятно, обломка ремennого наконечника из цветного металла (рис. 9; 10; 13, 2, 3).

Средний ярус характеризуется наличием остатков сгоревших деревянных конструкций в виде угольных прослоек с остатками

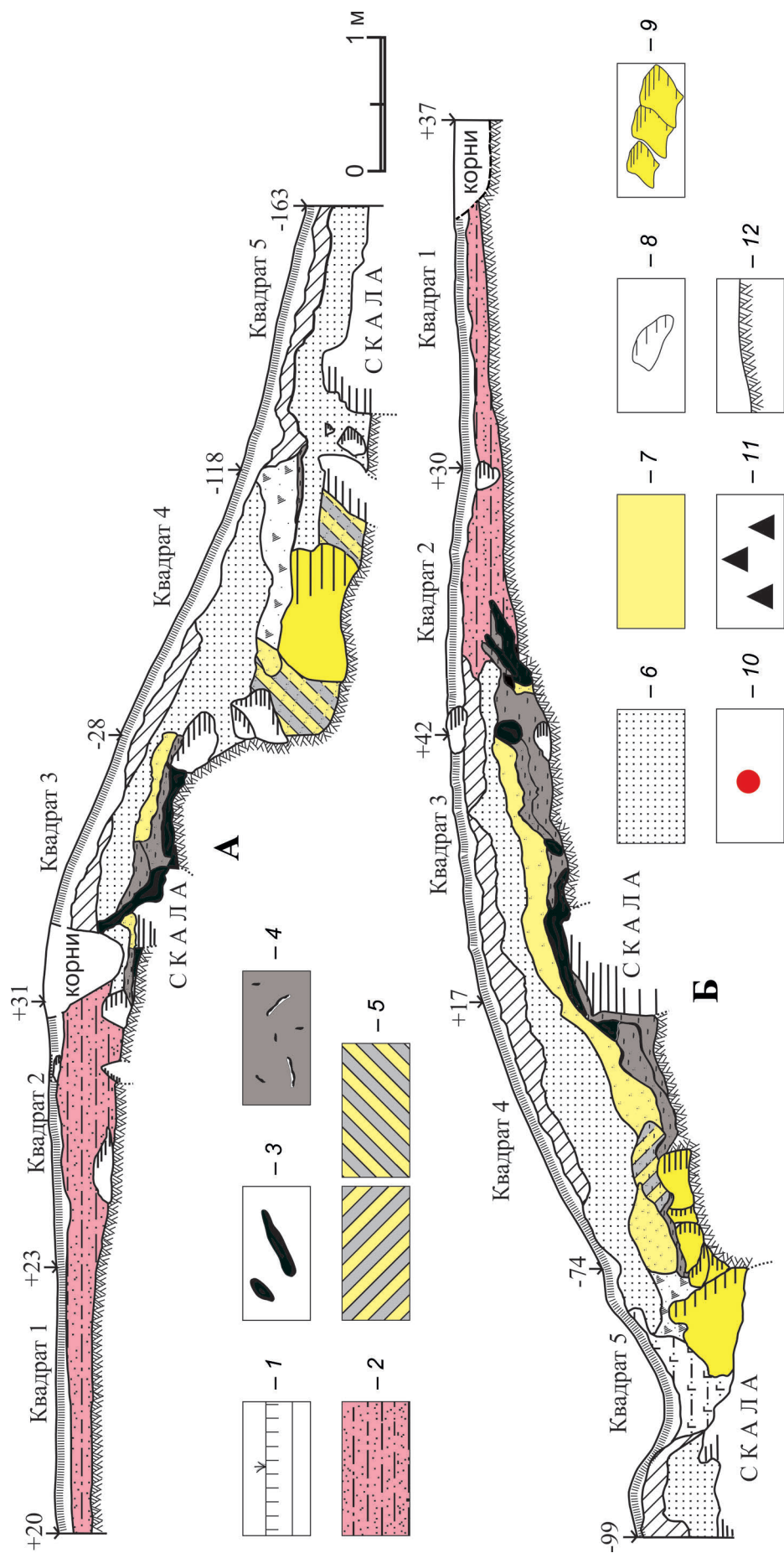


Рис. 10. Разрез восточного вала. Профили северо-западной (А) и юго-восточной (Б) стенок. Условные обозначения к планам и профилям: 1 – дерн; 2 – культурный слой; 3 – обожженное дерево; 4 – угольно-золевые прослойки; 5 – слой с обожженным песком, углем и золой; 6 – камень; 7 – песок обожженный; 8 – камень; 9 – камень; 9 – обожженный; 10 – индивидуальная находка; 11 – скопление керамики; 12 – материк



Рис. 11. Разрез восточного вала. Профиль юго-восточной стенки

обожженного дерева, в отдельных местах смешанных с золой и прокаленным докрасна песком, а также в виде обожженных плах и бревен, находившихся на уровне материковой поверхности. Толщина среднего яруса составила от 10 см до 72 см. Основу его составляли две угольные прослойки шириной 10–37 см и толщиной 5–6 см, которые располагались параллельно склону к оврагу. Расстояние между ними составляло до 60–70 см. Несколько сгоревших бревен и плах толщиной от 8 до 20 см лежали перпендикулярно им (рис. 9; 10).

Нижний ярус представляет собой руинированные остатки сгоревших стеновых конструкций, возведенных на горизонтальной поверхности эскарпа (его высота достигает 120 см). Они или сползли вниз при разрушении стены, или являются следами облицовки вертикальной составляющей эскарпа. У его основания (квадраты 4, 5) находились остатки каменных конструкций, идущих параллельно склону (рис. 9; 10).

Остатки сгоревших деревянных конструкций были зафиксированы в виде отдельных углистых пятен и фрагментов плах и бревен, смешанных с золой и прокаленным докрасна песком. Углистые пятна в плане имели овальную и аморфную формы, размерами от 15×25 см до 36×85 см

при толщине 2–10 см. Все сгоревшее дерево лежало на материковой поверхности и на поверхности камней, входивших в состав конструкций (рис. 11). Над ними, на площади около 20×35 см, достаточно кучно и практически на одном уровне (-95 – -113 см от нулевой отметки) были найдены втулка от наконечника копья и два наконечника стрел (рис. 13, 4, 5, 8).

Под эскарпом находились остатки каменных конструкций, идущих параллельно насыпи вала (рис. 9В; 10; 12). Камни размерами от 6×10 см до 22×40 см лежали в 1–2 яруса в высоту, плотно прилегая друг к другу. В пределах траншеи каменная кладка имела размеры около 100×70 см. Ее продолжением с северо-запада, вдоль склона, являлся очень крупный монолит песчаника размерами (в пределах раскопа) около 140 см в длину и до 88 см в ширину, толщиной до 60 см. Другой каменный монолит примыкал к кладке с востока. Его длина в пределах раскопа достигала 102 см, ширина – до 78 см и толщина до 60 см. Судя по своему положению, изначально он мог находиться на поверхности каменной кладки, а затем упал вниз. Каменная кладка и вероятно, связанные с ней крупные песчанниковые глыбы находились на материковой поверхности и скорее всего, являлись остатками единой



Рис. 12. Разрез восточного вала. Каменные конструкции у подножия вала

каменной полосы, укреплявшей склон городища перед эскарпом. С внешней стороны каменной полосы, в 45–50 см от ее основания, на разных уровнях найдены два наконечника стрел (рис. 13, 6, 7).

Никаких перестроек в разрезе восточного вала и эскарпа не отмечено. Это объясняется непродолжительным периодом функционирования оборонительных сооружений. Здесь фиксируются остатки одного, единовременного оборонительного устройства, а соответственно – одного строительного периода. По классификации Ю. Ю. Моргунова, вал относится к однослойным насыпям (Моргунов, 2009. С. 72).

Исследованная часть оборонительных сооружений реконструируется по остаткам конструкций среднего и нижнего ярусов. Размещенные вдоль склона угольные прослойки, обгоревшие плахи и бревна, взаимно перпендикулярны, что предполагает срубную или подобную ей конструкцию укреплений. Возможно, что это была стена из срубов, изнутри забитых грунтом. В данном случае это был песок с камнями (песчаник и кремневые конкреции). Дерево-земля-

ная стена была поставлена на дневную поверхность, так как в стратиграфии разреза вала следы подсыпки отсутствовали. О размерах самой стены судить достаточно сложно. Судя по ширине полосы с обгоревшим деревом, идущей параллельно склону мыса, стена была шириной не менее 1,5 м. Ниже стены находился эскарп. Не исключено, что в качестве такового был использован естественный скальный обрыв мыса, частично подработанный. Для чего служили каменные конструкции у его основания, сказать сейчас сложно. В любом случае, они могли являться хоть и не столь внушительным, но дополнительным препятствием к стене (рис. 14).

В валу сделан ряд находок. Особого внимания здесь заслуживают наконечники стрел, имеющие непосредственное отношение к предполагаемой датировке оборонительных сооружений. Следует сразу отметить, что все 4 наконечника относились к разным типам (по А. Ф. Медведеву типы 5, 63, 82, 90); См. – *Типология и хронология находок*.

О том, что оборонительные сооружения восточного вала могут относиться к позднему

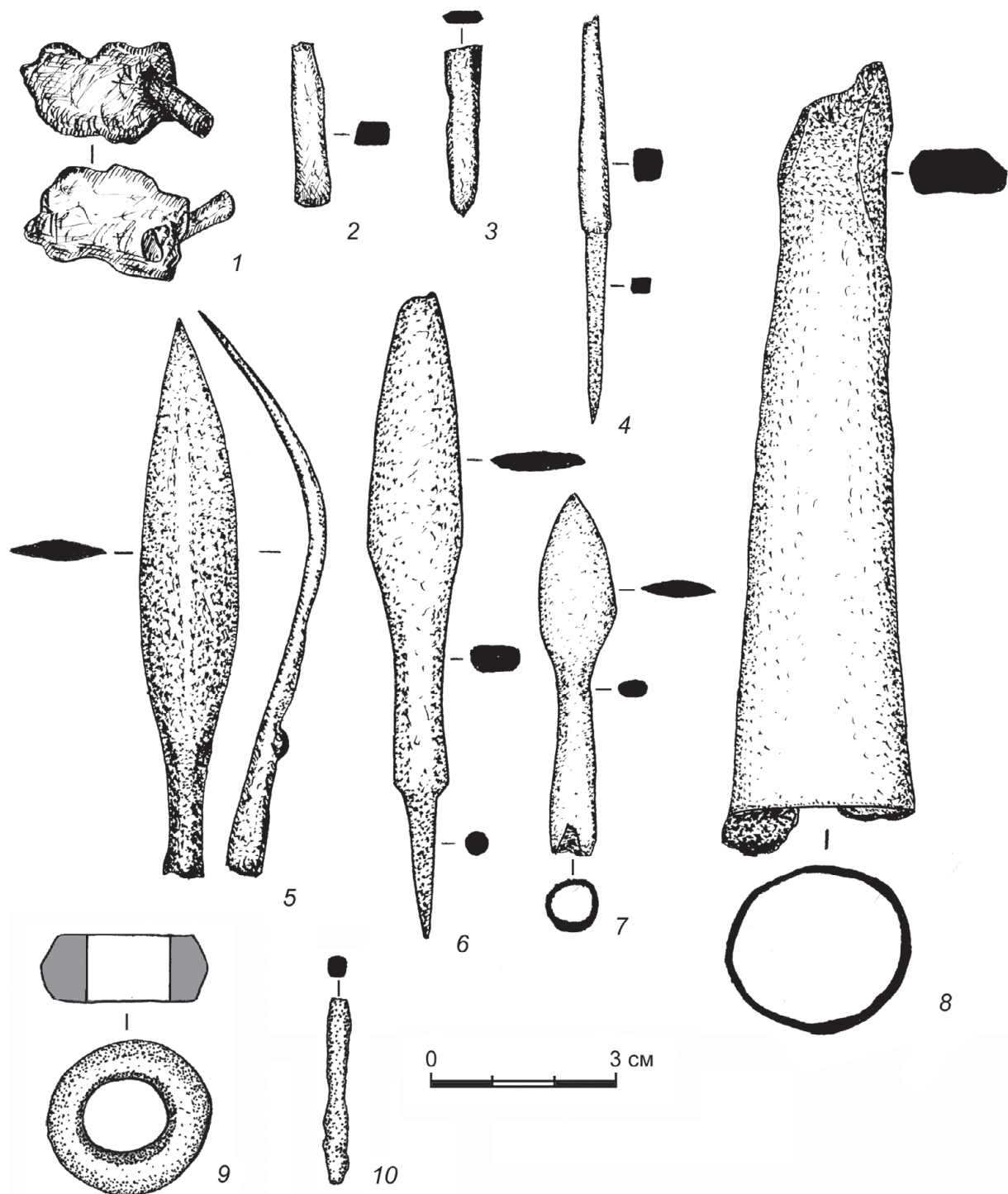


Рис. 13. Находки из насыпи восточного вала (1–8) и южного вала (9, 10)

периоду городища, является и тот факт, что в засыпке срубных конструкций отсутствовал культурный слой более раннего времени, который должен был отложиться ко времени возведения стены. По убедительному мнению Ю. Ю. Моргунова, именно в этом состоит «одна из особенностей оборонительного

строительства» – заполнение внутренних деревянных конструкций, клеток или срубов, культурным слоем с материалом, как синхронным времени возведения (реконструкции, ремонта и т. д.) стены, так и более ранним (предшествующих эпох). Ярким примером в этом плане является внутренняя линия срубов на валу городища

Снепород (Посулье), возведенная в второй половине XI в. и содержащая материалы предшествующего периода (Моргунов, 1996. С. 15–16). На Чертовом Городище культурный слой на участке, примыкавшем к восточному валу, содержал находки позднего периода и не заходил под насыпь вала, обрываясь перед ним со стороны площадки.

Разрез южного вала (раскоп II)

Южный вал исследован не полностью – до его центральной оси со стороны площадки городища (рис. 4). Перпендикулярно оси вала была заложена траншея длиной 8 м и шириной 2 м. В пределах траншеи выявлены остатки древо-земляных оборонительных конструкций. На основании стратиграфических данных выделено два строительных уровня, разделенных стерильной прослойкой из прокаленного песка.

Верхний уровень характеризуется наличием обожженных плах, угольных прослоек и отдельных угольных скоплений, располагавшихся параллельно и перпендикулярно оси вала в оди́нтри яруса (рис. 15А; 16; 17). Толщина слоя (супесь черная), содержавшего остатки деревянных конструкций, составила 16–55 см. Обожженные плахи имели следующие размеры: длину – 30–170 см, толщину – 8–17 см. Здесь же находились камни из засыпки стены, большая часть которых располагалась на внутреннем склоне вала. Камни имели размеры от 12×18 см до 60×75 см при толщине 10–58 см.

Ниже этого уровня находилась прослойка из прокаленного песка красно-коричневого цвета, местами смешанного с серой золистой супесью толщиной 5–14 см. В данной прослойке также были зафиксированы отдельные остатки сгоревших деревянных конструкций в виде обожженных плах, лежавших параллельно и перпендикулярно оси вала.

Нижний уровень представляет собой руинированные остатки сгоревших стеновых конструкций, возведенных на древней дневной поверхности. Они являются остатками ранних укреплений, сохранившихся в виде мощного слоя из обожженного докрасна песка, насыщенного мелкими обожженными плашками и угольками, а в центре – с включениями мелкой обожженной гальки. Толщина нижнего уровня – 20–55 см. Его основание находилось как на материковой поверхности, так и частично на древней дневной поверхности, сохранившей-

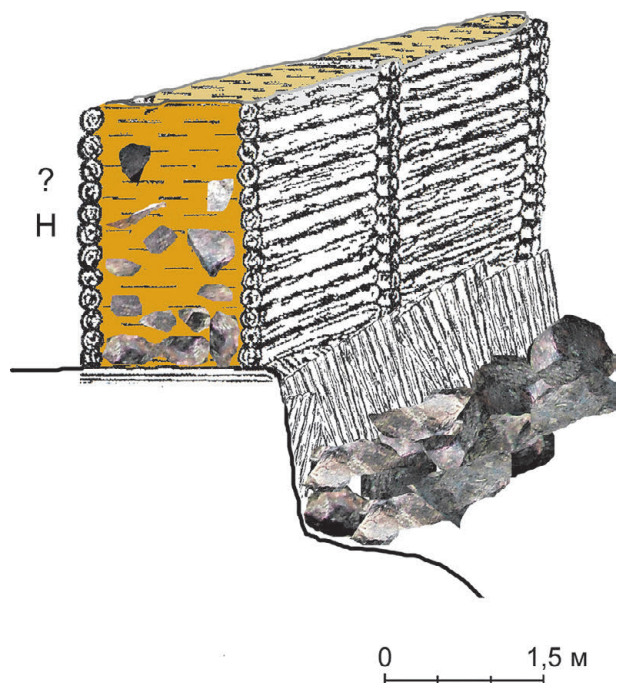


Рис. 14. Предполагаемая реконструкция стеновой конструкции восточных укреплений

ся в виде тонкой (2–5 см) прослойки из черной супеси (рис. 15Б; 16; 18).

Оба уровня являются остатками разновременных сгоревших оборонительных конструкций (рис. 16; 19). Слой из заполнения нижних стеновых конструкций (ранней стены) срезан и выровнен при возведении последующей стены и был шире слоя верхнего уровня (поздней стены) на 40–50 см. Ширина конструкций верхней стены была уменьшена для отступа от края платформы руин ранней стены для опоры. Конструктивно с верхней стеной связан слой из темно-серой супеси, смешанной с желтым песком, примыкавший к стене с внутренней стороны. Вероятно, что эта подсыпка была сделана для выравнивания поверхности перед возведением поздней стены на руинах (платформе) предыдущей, а также могла служить для крепления крупных камней, которыми было выложено основание стены. В данном слое найдены железный черешок от стрелы и сероглиняное гладкостенное пряслице (рис. 13, 9, 10).

Важным основанием для датировки фортификационных сооружений городища являются сами оборонительные конструкции. На Чертовом Городище они содержат практически все строительные приемы, характерные для укреплённых поселений роменской культуры IX–X вв.

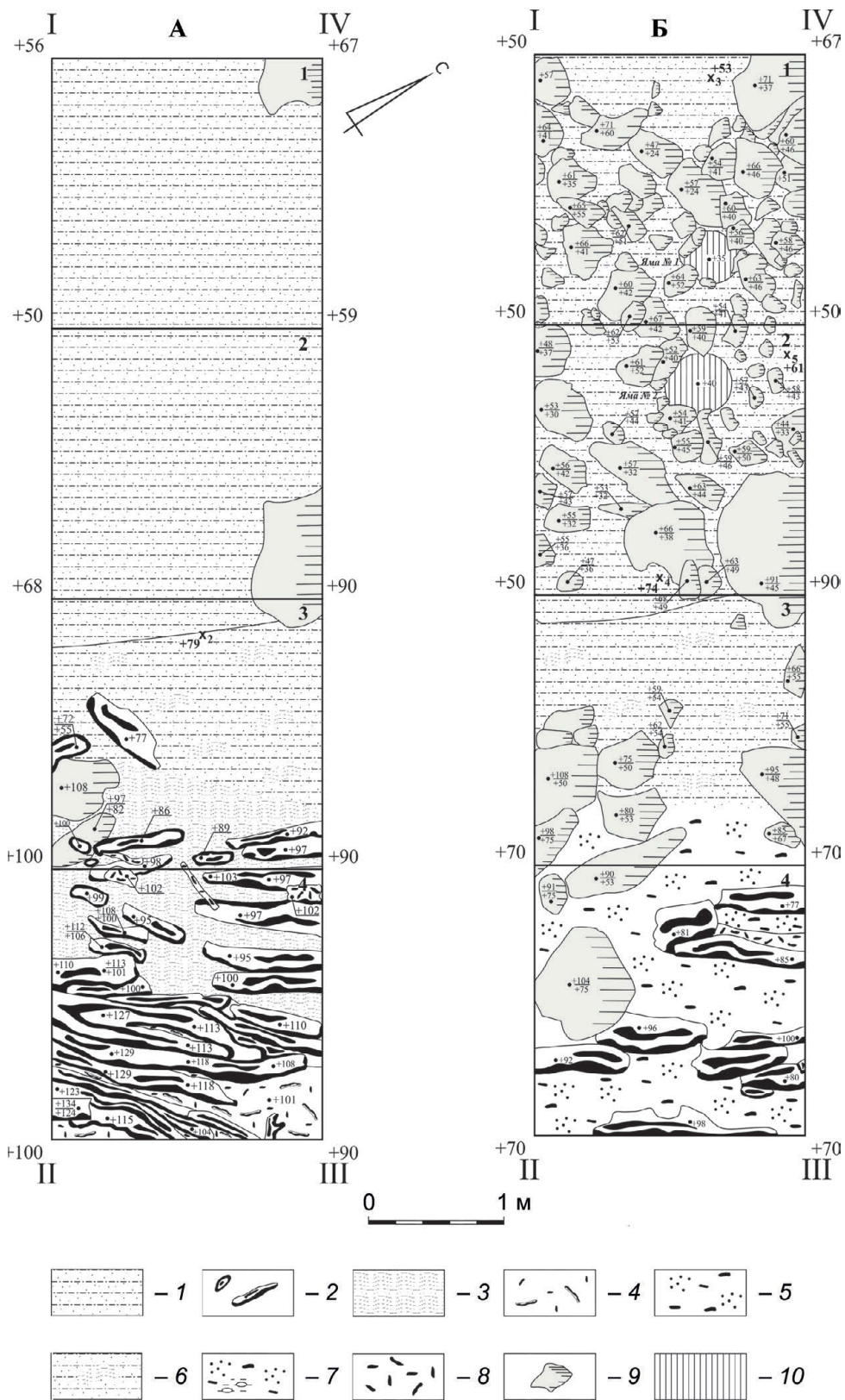


Рис. 15. Разрез южного вала. Планы. А – верхний уровень, Б – нижний уровень.
 Условные обозначения: 1 – супесь темно-серая; 2 – обожженное дерево; 3 – песок желтый; 4 – супесь черная углистая с остатками обожженного дерева; 5 – песок обожженный с углями; 6 – супесь темно-серая, смешанная с желтым песком; 7 – песок обожженный с углями и глиной коричневой с мелкими камнями; 8 – угли; 9 – камень; 10 – супесь черная

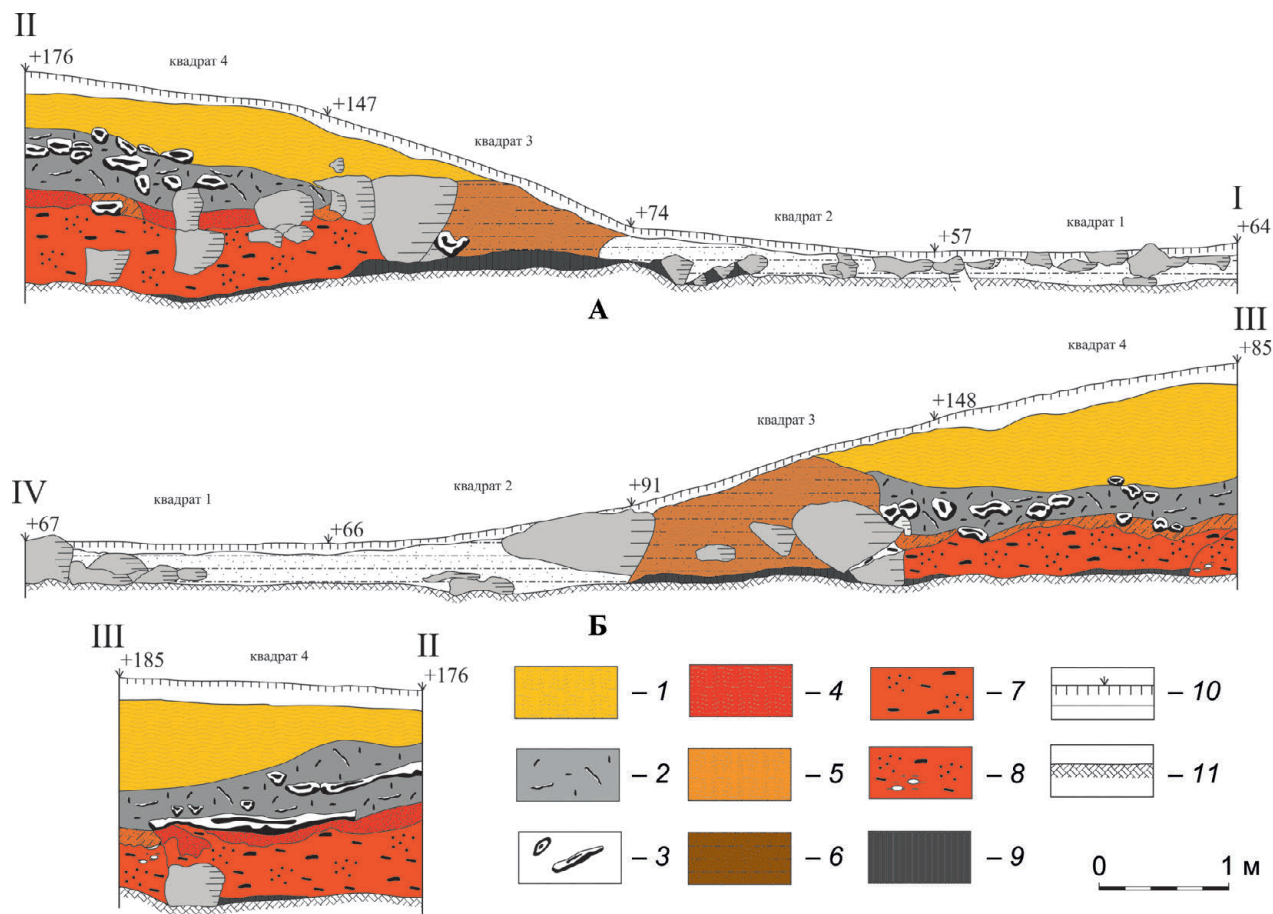


Рис. 16. Разрез южного вала. Профили южной (А) и северной (Б) стенок.
 Условные обозначения: 1 – песок желтый; 2 – супесь черная углистая с остатками обожженного дерева; 3 – обожженное дерево; 4 – песок красно-коричневый, обожженный; 5 – песок красно-коричневый, обожженный с примесями золистой супеси; 6 – супесь темно-серая с желтым песком; 7 – песок обожженный с угольками; 8 – песок обожженный с угольками и мелкой галькой; 9 – супесь черная; 10 – дерн; 11 – материк

Известно, что характерной чертой подавляющего числа мысовых роменских городищ, является максимальное использование рельефа местности. Чертово Городище также мысовое, но при этом оно обладает одной особенностью – размещением на высокой скале, сложенной выходами песчаника. На территории Верхнего Поочья другие подобные городища пока неизвестны.

Однако, наличие вала и рва с напольной стороны – характерная черта любого городища. А вот эскарпирование естественных склонов мыса на его верхнем уровне – очень характерная деталь в фортификации многих славянских городищ VIII–X вв. на достаточно обширной территории – от среднего Днепра до Буковины, а также для городищ роменской культуры, но известная еще с раннего железного века (Моргунов, 2009. С. 26–28). На большинстве городищ Посулья, имеющих в системе укреплений эс-

карпы встречен роменский материал (Глинск 2, Свиридовка и др.) (Моргунов, 1996. С. 54–57; 2009. С. 26). Эскарпирование склонов применялось и позже, но не столь часто (например, Бабаково, середина XII – первая половина XIII вв., Засулье, середина XII – середина XIII вв.) (Моргунов, 1996. С. 31, 32, 36, 37 и др.). По мнению исследователей, для древнерусского градостроительства эскарпирование склонов не характерно, но оно в этот период применялось на степных памятниках (Моргунов, 1998. С. 38; Афанасьев, 1987. С. 103).

Разрезы эскарпированных склонов проводились на ряде роменских городищ (Битицкое, Опошня, Большое Горнальское и др.) на основной территории этой культуры (бассейны среднего и нижнего течения р. Десны, бассейны рр. Псел, Сула и Сейм). Например, на Горбовском городище (черниговское течение р. Десны)

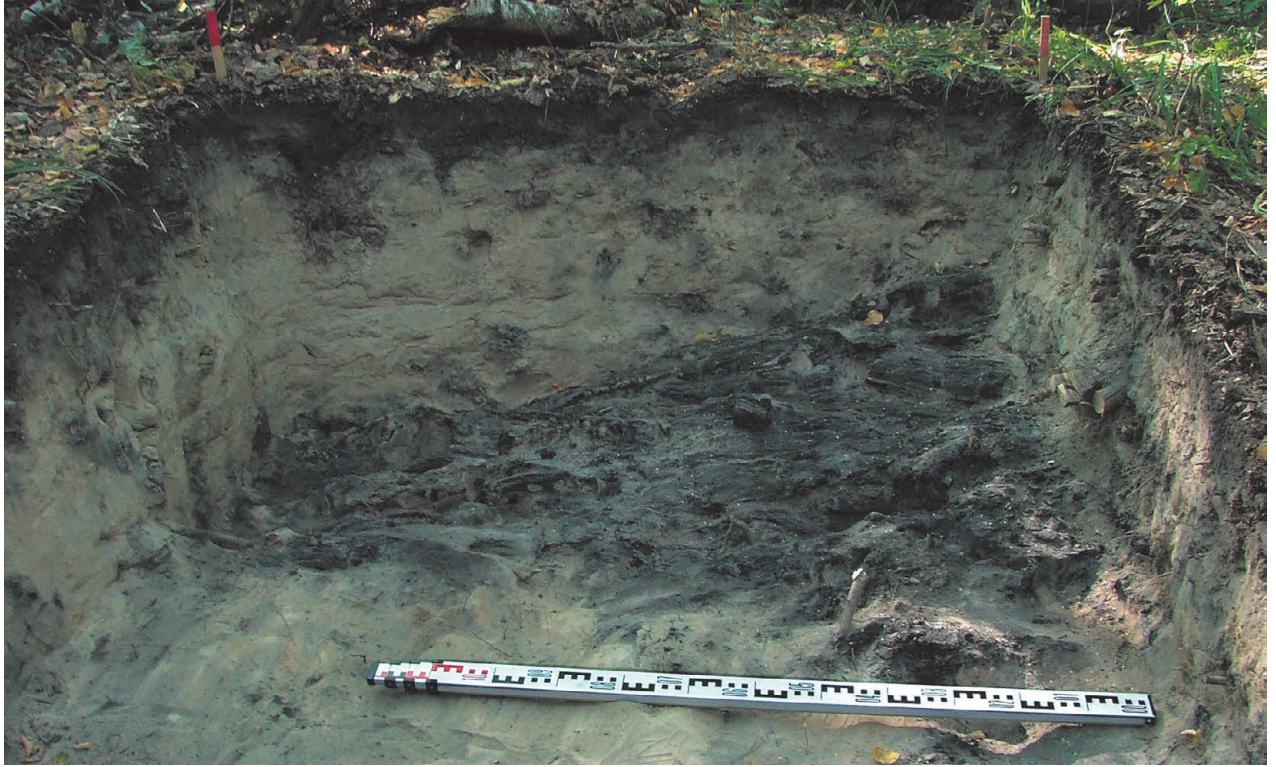


Рис. 17. Разрез южного вала. Верхний уровень сгоревших конструкций



Рис. 18. Разрез южного вала. Нижний уровень сгоревших конструкций