

Геопортал археологических памятников Крыма: охрана объектов культурного наследия

Буряк Ж.А.

*Федерально-региональный центр аэрокосмического и наземного мониторинга объектов и природных ресурсов,
Белгородский государственный национальный исследовательский университет (г. Белгород)*

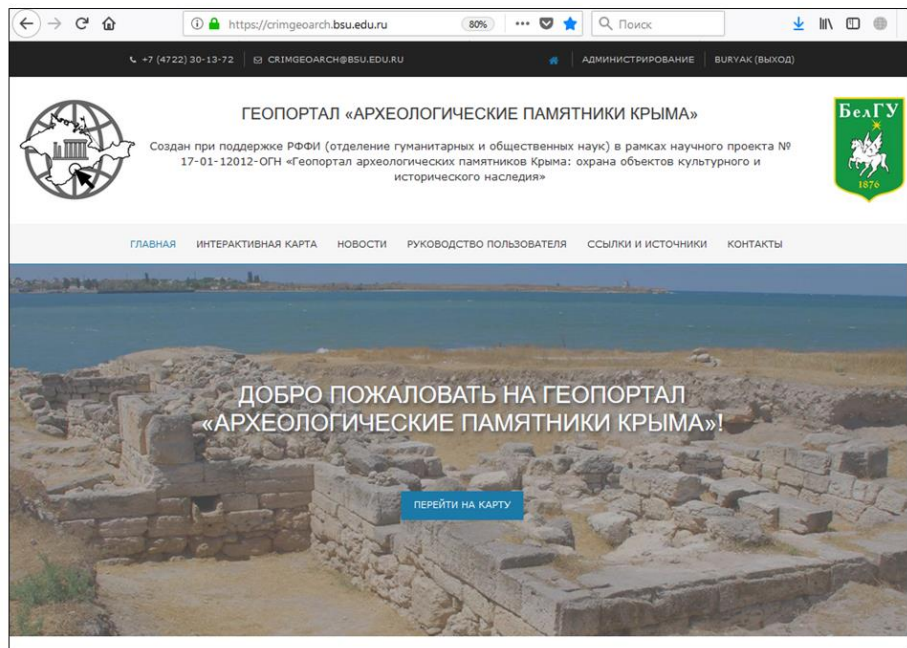
buryak@bsu.edu.ru

Научным коллективом ФРЦ аэрокосмического и наземного мониторинга объектов и природных ресурсов НИУ «БелГУ» (г. Белгород) при поддержке РФФИ была разработана геоинформационная аналитическая система, представленная на геопортале «Археологические памятники Крыма» <https://crimgeoarch.bsu.edu.ru/>.

Главная цель разработки геопортала - информационное обеспечение задач по изучению, учету, мониторингу и охране археологических памятников Республики Крым и города федерального значения Севастополя в условиях реформирования земельно-правовой системы региона.

Актуальность разработки обусловлена возрастающей угрозой разрушения археологических памятников в связи с активным вовлечением ранее не используемых территорий в сельскохозяйственный оборот и под застройку. С 2014 г. в Крым вошел в состав Российской Федерации, после чего начался активный переход на российскую систему учета и регистрации объектов недвижимости, главным из которых являются земельные участки. При этом путь использования земли и объектов, прочно связанных с ней, определяется целевым использованием участка, категорией земель и наложенными на него обременениями. В случае, если находящийся на участке археологический памятник не будет учтен в реестре недвижимости, это создает для него угрозу уничтожения, если он будет «мешать» целевому использованию земли.

Поэтому был разработан интерактивный ресурс, наполнение и функционал которого может обеспечить оперативное реагирование на угрозу разрушения объектов археологического наследия и закрепления их правового статуса в целях действенной правовой охраны.



Картографирование учтенных археологических памятников и создание базы геоданных реестра археологических памятников

- Государственный реестр объектов культурного наследия (памятников истории и культуры) народов Российской Федерации (текстовое описание адреса или местоположение объекта)

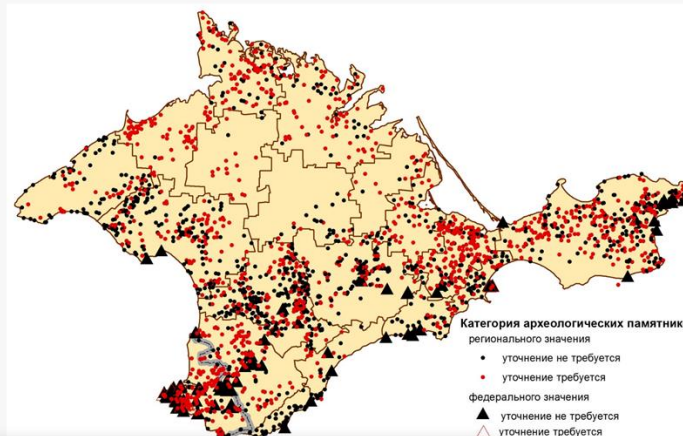
Сайт Минкультуры – объекты **федерального значения**

Сайты региональных органов исполнительной власти в области охраны ОКН – **объекты регионального и местного значения**

- Картографические материалы районных схем территориального планирования
- Уточнение расположения по космическим снимкам и литературным источникам

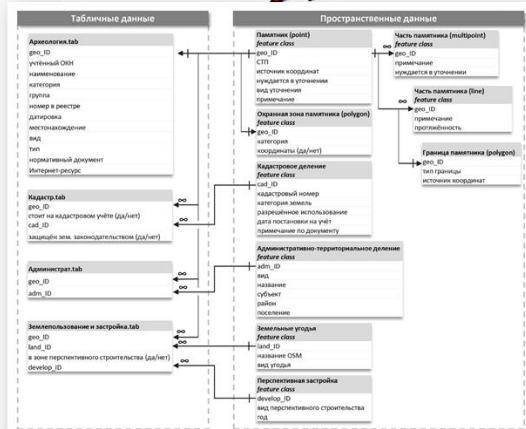
Всего в базу геоданных внесено **2566 объектов**. Из них:

Категория	Всего закартировано, шт.	Точно, шт.	Требуется уточнение, шт.
Федерального значения	161	143	18 (11%)
Регионального значения	2 405	1 029	1 376 (57%)



Категория археологических памятников:

- регионального значения
 - уточнение не требуется
 - уточнение требуется
- федерального значения
 - ▲ уточнение не требуется
 - △ уточнение требуется

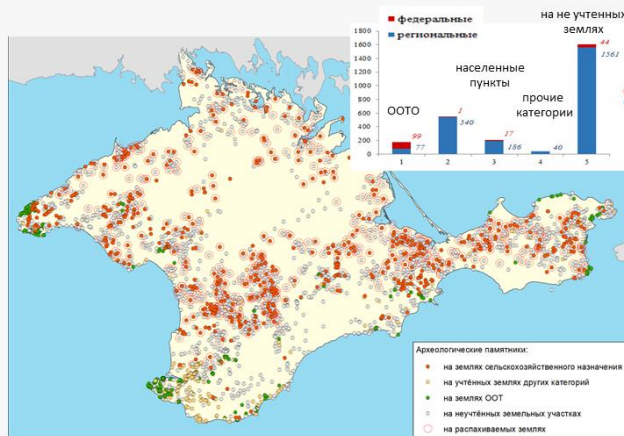


Анализ актуального землепользования на участках с археологическими памятниками

Публичная кадастровая карта: правовой статус земельного участка, категория земель, разрешенное использование (подгружали в ArcGIS 10.5 через удаленный wms-сервер)

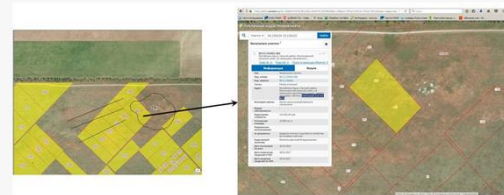
Космические снимки (набор из ресурса Google Earth): фактическое землепользование (распашка, застройка)

Схемы территориально планирования: зоны перспективного строительства и реконструкции объектов инфраструктуры



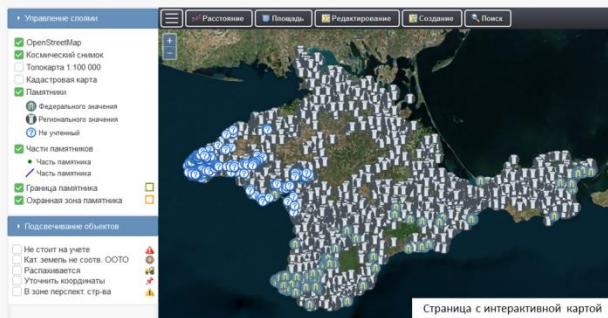
Ситуация постановки объектов археологического наследия на кадастровый учет в Крыму пока далека от идеальной. Для памятников регионального значения из более 2,4 тыс. объектов лишь 77 (!) расположены на участках с целевым назначением охраны историко-культурного наследия. 66% памятников расположены на не учтенных землях; а из тех 821 объектов, которые расположены на участках, стоящих на кадастровом учете, 540 приходятся на земли сельскохозяйственного назначения. Таким образом, результаты анализа показывают, что в Крыму постановку объектов археологического наследия на кадастровый учет необходимо активизировать.

На территории Крыма выделено 708 объектов, расположенный на пашне, что составляет 33% от общего количества памятников. На залежах было идентифицировано 152 памятника регионального значения. В основном это курганы и курганные группы, также встречаются грунтовые могильники и поселения.



Земельные участки сельскохозяйственного назначения на поселении Витино-2 (данные публичной кадастровой карты)

Интерактивный картографический веб-ресурс – геопортал «Археологические памятники Крыма»



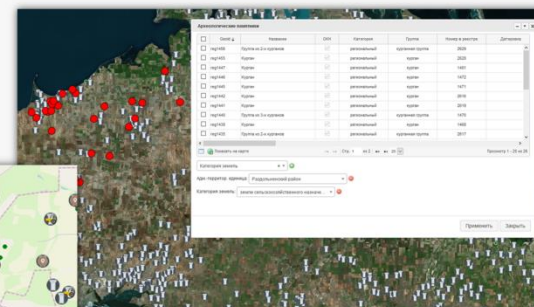
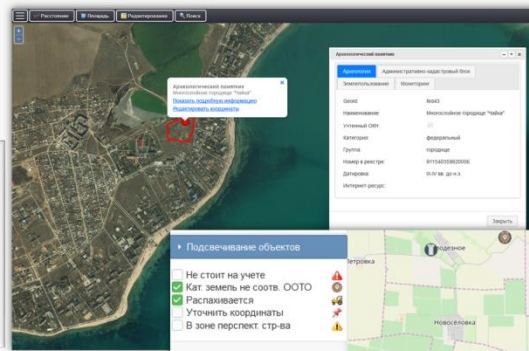
ФУНКЦИОНАЛ:

- Просмотр карты
- Доступ к информации о памятнике
- Многофункциональный поиск характеристикам памятников с отображением на карте
- Редактирование информации об объектах онлайн
- Добавление новых объектов и редактировании конфигурации существующих онлайн
- Функция «горячих» кнопок

Ядро геопортала - **интерактивная карта**.

Предусмотрено несколько вариантов «подложек», загружаемых онлайн как из открытых источников, так и хранящихся на сервере.

Слои с «живыми» геообъектами, к которым подгружена база данных, представлены собственно точками археологических памятников, а также вспомогательными элементами: частями памятников, границами памятников, границами охранных зон памятников. Они наложены на карты-«подложки» и также могут быть попеременно включены.



В итоге был получен динамичный геоинформационный ресурс с веб-интерфейсом. Публикация результатов на геопортале, где реализован механизм удаленного редактирования и пополнения базы геоданных, позволит вести мониторинг состояния нуждающихся в охране объектов историко-культурного наследия, будет служить информационным обеспечением для выполнения научных проектов в области археологии Крыма.

Данное решение может быть тиражировано и для других регионов и имеет перспективы стать эффективным инструментом информационного обеспечения актуального состояния нуждающихся в охране объектов историко-культурного наследия.

! БЕЗОПАСНОСТЬ!

Открытый картографический веб-ресурс, интегрируемый в себе точные координаты объектов археологического наследия, может стать удобным источником данных для «черных копателей». Поэтому доступ к сайту геопортала будет предоставлен администратором только авторизованным пользователям путем создания учетных записей по персональному запросу.