

А К А Д Е М И Я Н А У К С С С Р

# КРАТКИЕ СООБЩЕНИЯ

О ДОКЛАДАХ И ПОЛЕВЫХ ИССЛЕДОВАНИЯХ  
ИНСТИТУТА ИСТОРИИ МАТЕРИАЛЬНОЙ  
КУЛЬТУРЫ

XVIII



ИЗДАТЕЛЬСТВО АКАДЕМИИ НАУК СССР

А К А Д Е М И Я   Н А У К   С С С Р

ИНСТИТУТ ИСТОРИИ МАТЕРИАЛЬНОЙ КУЛЬТУРЫ ИМЕНИ Н. Я. МАРРА

## КРАТКИЕ СООБЩЕНИЯ

О ДОКЛАДАХ И ПОЛЕВЫХ ИССЛЕДОВАНИЯХ  
ИНСТИТУТА ИСТОРИИ МАТЕРИАЛЬНОЙ  
КУЛЬТУРЫ

XVIII



ИЗДАТЕЛЬСТВО АКАДЕМИИ НАУК СССР

Москва 1947 Ленинград

**РЕДАКЦИОННАЯ КОЛЛЕГИЯ:**

Ответственный редактор — член-корр. *А. Д. Удальцов*

Зам. ответственного редактора — *Т. С. Пассек*

**Члены редколлегии:**

*С. Н. Бибилов, С. В. Киселев,  
А. Л. Монгайт, С. А. Тараканова*

## I. СТАТЬИ И ДОКЛАДЫ

П. И. БОРИСКОВСКИЙ

## ПАЛЕОЛИТИЧЕСКИЕ МЕСТОНАХОЖДЕНИЯ В ТУРКМЕНИИ

В начале четвертичного периода в Средней Азии, так же как на Кавказе, в Крыму и на юге Украины, природные условия складывались благоприятно для существования млекопитающих и человека.<sup>1</sup> Таким образом, Туркмения входит в ту обширную зону, где можно ожидать находки палеолитических остатков, начиная с шельского времени. Об этом, в частности, свидетельствует недавняя находка костей *Elephas antiquus*, сделанная в районе Небит-Дага.<sup>2</sup>

Во второй половине плейстоцена, в эпоху хвалынской трансгрессии Каспийского моря, которая примерно одновременна вюрмскому оледенению,<sup>3</sup> на территории пустынь Туркмении имели место незначительные (по сравнению с современной) увлажнения, приводившие к поднятию уровня грунтовых вод, а местами к рассолонению солончаков.<sup>4</sup>

Таким образом, отсутствие до последнего времени на территории Туркмении достоверных палеолитических остатков объясняется недостаточной археологической исследованностью этих мест.

До 1942 г. палеолит в Туркмении не был известен, и ближайшими палеолитическими местонахождениями являлись Тешик-Таш, Самарканд и окрестности озера Нейриз на юге Ирана.<sup>5</sup>

В 1942 г. работниками Туркменского геологического управления В. В. Шумовым, Н. П. Лупповым и другими во время геологических исследований на Красноводском полуострове и в соседних районах Западной Туркмении был обнаружен ряд местонахождений, несомненно, палеолитического возраста. Ряд новых подобных находок был сделан ими же и во время работ 1943 г. Материалы из сборов хранятся в Туркменском геологическом управлении в Ашхабаде.

Палеолит Красноводского полуострова и соседних районов представлен

<sup>1</sup> П. П. Ефименко. Первобытное общество, 1933, стр. 184; История СССР, ч. I—II, 1940, стр. 15.

<sup>2</sup> Сообщение В. В. Шумова.

<sup>3</sup> И. П. Герасимов и К. К. Марков. Ледниковый период на территории СССР, 1939, стр. 418 сл.; Г. Ф. Мирчинк относит Хвалынскую трансгрессию к рисс-вюрму. См. Г. Ф. Мирчинк. Корреляция континентальных четвертичных отложений Русской равнины и соответствующих отложений Кавказа и Понто-Каспия. Материалы по четвертичному периоду СССР, 1936.

<sup>4</sup> Б. А. Федорович. Палеогеография равнин Средней Азии. Труды Ин-та географии АН СССР, XXXVI, 1940.

<sup>5</sup> H. Field. The Italian plateau race, Asia, апрель, 1940.

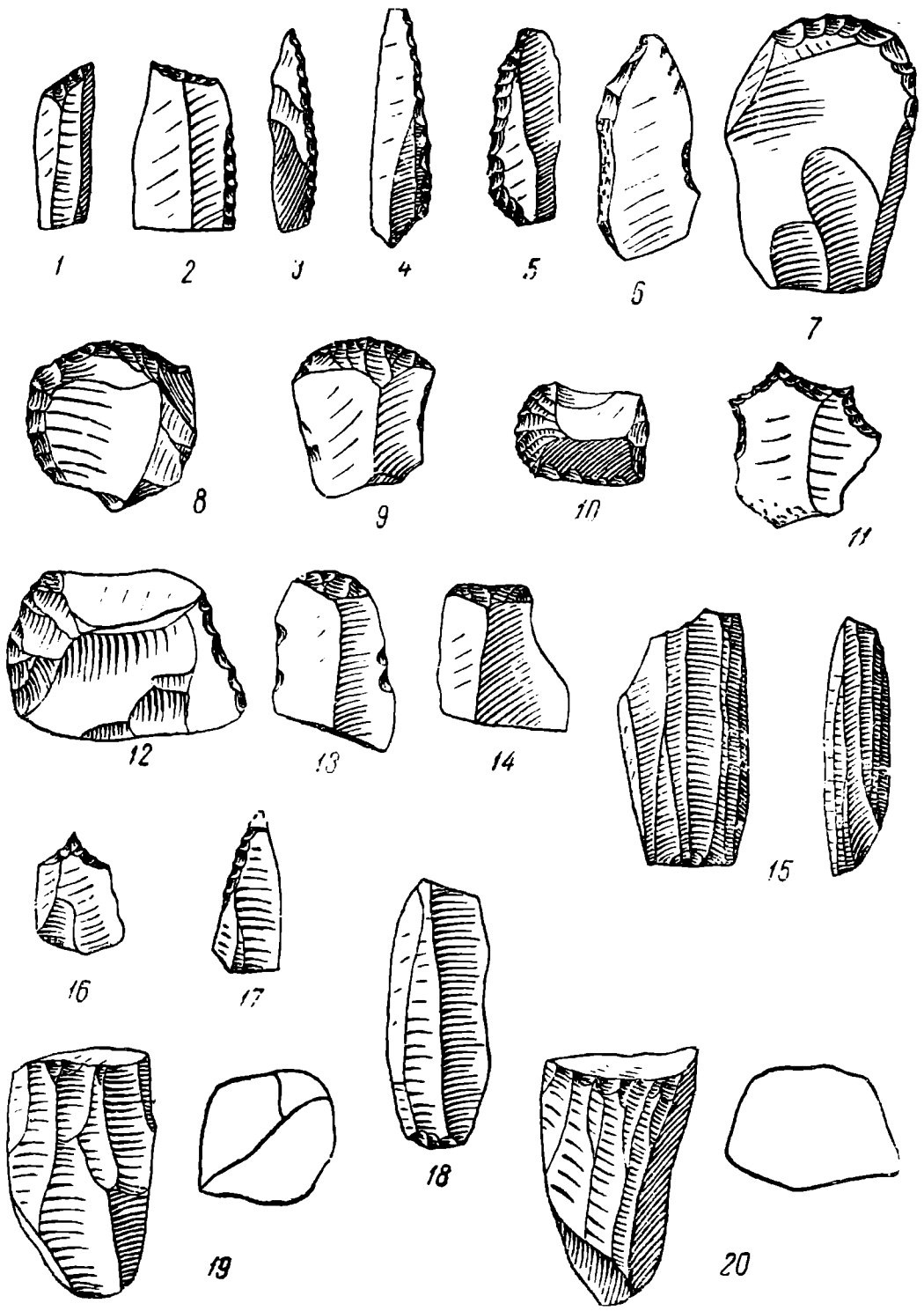


Рис. 1. Кизил-Лай. Кремневый инвентарь  
 1-12 основное местонахождение; 13-15 восточная окраина депрессии; 16-20- основное местонахождение, правый салон балки А (натур. вел.)

подъемным кремневым материалом, собранным на поверхности песка, в котловинах выдувания. В некоторых случаях кремни сопровождаются небольшими неопределимыми обломками костей и поздней керамикой (железный век, средневековье). Материалом для изготовления орудий служили кремневые гальки, местонахождения которых имеются в верхнетретичной цветной толще в этом районе. Некоторые из местонахождений Красноводского полуострова (Янгаджа, Кыир, Тақырная) содержат осколки, отщепы и орудия, напоминающие мустьерскую технику. Но это сходство кажущееся и не позволяет говорить о мустьерском возрасте памятников. Так, например, из местонахождения Янгаджа происходит массивный отщеп, спинка которого покрыта коркой, треугольный осколок с легкой подправкой по краям, три довольно массивные пластины с параллельным ограничением. Эти кремни могут относиться к любой эпохе, начиная с мустьерской и кончая неолитом.

Из местонахождения в балке Тақырной происходит отщеп с крупной, хорошо выраженной ретушью по обоим краям и два орудия треугольных очертаний. Эти орудия несколько напоминают мустьерские остроконечники, но таких же много в верхнепалеолитических, в частности — в каспийских комплексах. Это же можно сказать и о массивном, бесформенном, слегка отретушированном осколке кремня, отдаленно напоминающем мустьерский остроконечник и происходящем из местонахождения Кыир.

Но если местонахождений мустьерского возраста в Западной Туркмении установить не удастся, то о местонахождениях верхнепалеолитического возраста можно говорить с уверенностью.

Наиболее выразительным, давшим наибольшее число материала, является местонахождение Кизил-Лай. Отсюда происходят 4 острия со скопленным концом, напоминающих боковые резцы, но без вертикального режущего скола (рис. 1; 1, 2), 5 острий в форме клинка перочинного ножа (рис. 1; 3—6, 17), тонких, узких; с затупленным краем (*lames de canif*), 5 правильных ножевидных пластин с ретушью по краю, и, наконец, несколько десятков отщепов и осколков.

Из 18 скребков (рис. 1; 7—10, 12—14) часть сделана на коротких сечениях пластин или же на отщепах. Два из них — двойные, приближаются к форме параллелограмма. Четыре проколки на тонких пластинках, с тонким миниатюрным жальцем (рис. 1; 11, 16), 7 призматических нуклеусов (рис. 1; 15, 19, 20) небольших размеров (меньше 4 см длины). Два из них очень правильных очертаний, эпипалеолитического, или даже неолитического облика с фасетками от откалывания правильных пластинок с параллельным ограничением. Остальные — обычного верхнепалеолитического облика. Все нуклеусы имеют выщербинки и подправку по краям площадки и, несомненно, использовались подобно нуклеидным орудиям — скребкам и скобелям.

Ножевидные пластинки (из Кизил-Лая их происходит около сотни) соответствуют этим нуклеусам. Они небольших размеров (тоже до 4 см длины); около двух десятков из них очень тонки и имеют правильное параллельное ограничение (рис. 2; 1—16), 14 правильных коротких сечений пластин до 2 см длины.

Ряд соседних местонахождений напоминает по своему характеру Кизил-Лай.

В местонахождении Эрек (рис. 2; 2—5) эпипалеолитические черты выражены еще сильнее. Отсюда происходит несколько десятков миниатюрных отщепов и сечений пластинок размером 1—3 см длины, 4 правильного сечения пластинок с параллельным ограничением и с тщательной ретушью по краю и два концевых скребка на коротких сечениях пластинок.

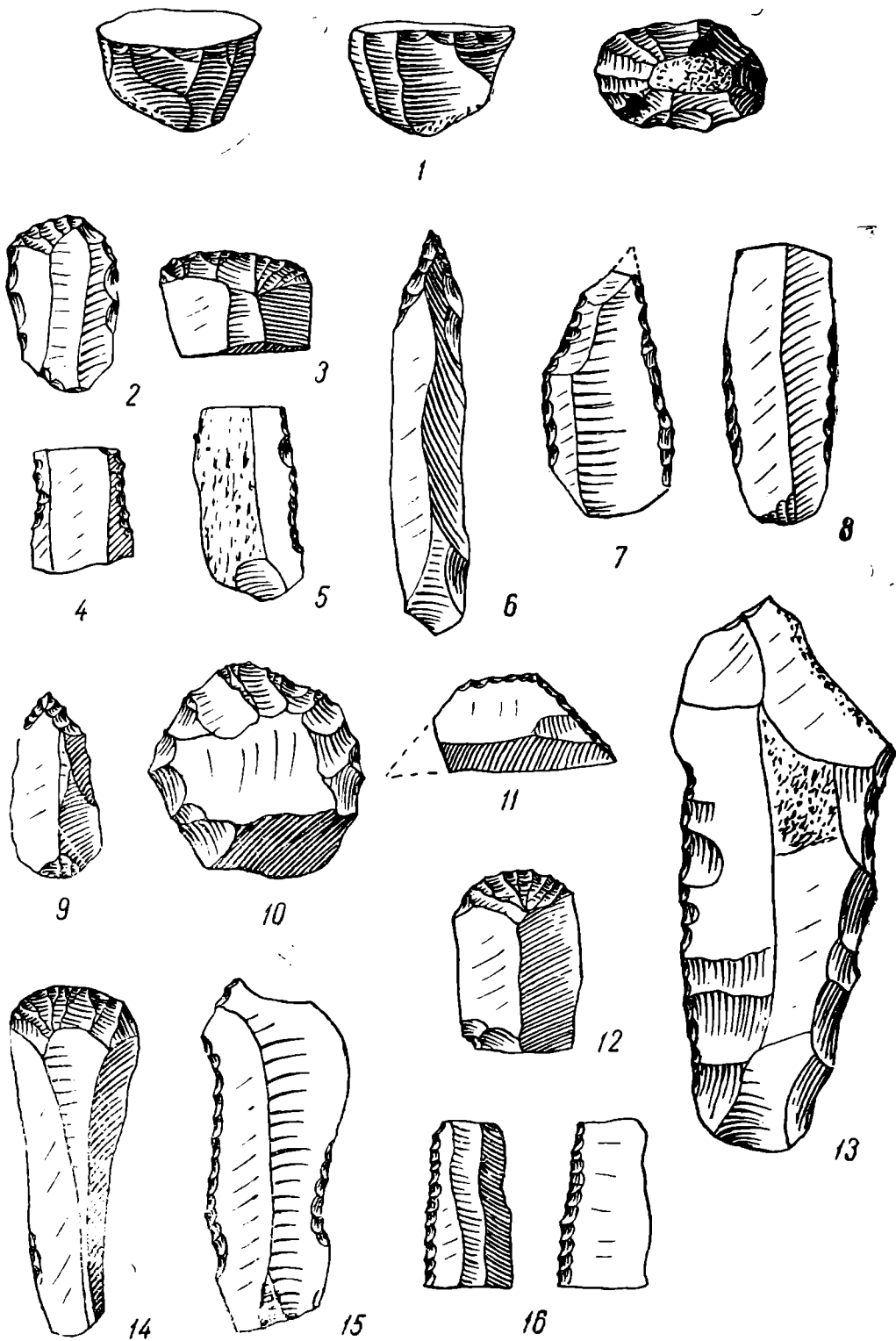


Рис. 2. Кремневый инвентарь

1 пещера Дам-дам-чешме; 2-5-Эрек; 6-8- Нижние Игды; 9-13- Каскыр-Булак; 14-16- Камышлы (натур. вел.)

Из местонахождения Каскыр-Булак (рис. 2; 9—13) происходит несколько десятков пластинок и отщепов, два концевых скребка на коротких сечениях пластинок, округлый скребок около 3 см в поперечнике, крупная массивная пластина с ретушью неолитического облика, а также сломанная трапеция довольно крупных размеров (1 × 3 см).

Для всех перечисленных местонахождений характерно наличие отдельных эпипалеолитических черт кремневой техники (орудия на сечениях пластинок, острия в форме клинка перочинного ножа, трапеция).

Но имеются и местонахождения, где эти эпипалеолитические черты кремневой техники отсутствуют.

Из местонахождений Камышлы (рис. 2; 14, 15, 16) на северном побережье Балханского залива происходит несколько десятков отщепов и правильных ножевидных пластинок, а также довольно массивный призматический нуклеус неправильных очертаний, служивший орудием, скол с рабочей части подобного же нуклеидного орудия, два концевых скребка, две пластины с тщательной ретушью по краю, отщеп с такой же ретушью и атипичное резцеvidное орудие.

Из местонахождения Ахча-Куи, помимо нескольких ножевидных пластинок с легкой подретушковкой по краю, происходит резец на углу сломанной пластинки и тщательно отретушированное острие (или обломок наконечника).

Из местонахождения Нижние Игды на правом берегу Узбоя (рис. 2; 6, 7, 8) происходит несколько пластинок с ретушью по краю, срединная проколка на узкой правильной пластинке и обломок острия подтреугольных очертаний, несколько напоминающий тип Шательперрон.

Помимо перечисленных местонахождений, в Западной Туркмении известен ряд других, давших по нескольку кремней, в том числе 1—2 орудия (концевой скребок, пластина с ретушью и т. п.).

Каким временем можно датировать эти местонахождения Западной Туркмении? Техника обработки кремня, характер заготовок (нуклеусы, пластинки), формы орудий — все это свидетельствует о верхнепалеолитическом и эпипалеолитическом возрасте.

Мы уже указывали, что выделять древнепалеолитические комплексы нет оснований. Но типичные верхнепалеолитические нуклеусы, пластинки, скребки, проколки, острия разных типов — налицо. В комплексах отсутствуют неолитические формы и типичные тарденуазские микролиты — сегменты, треугольники, трапеции (в Каскыр-Булак есть одна трапеция, но довольно крупная, отличающаяся размерами от обычных тарденуазских).

Кремневый инвентарь описанных местонахождений Западной Туркмении напоминает верхнепалеолитические местонахождения Ирака, описанные Гаррод, особенно пещеру Зарзи,<sup>1</sup> а также верхнепалеолитические пещеры Закавказья, частично вторую, а особенно третью стадию верхнего палеолита Закавказья, как их выделяет С. Н. Замятин.<sup>2</sup> В Закавказье также можно констатировать постепенную микролитизацию кремневого инвентаря, появление в верхнепалеолитических комплексах орудий на сечениях пластин и острий в форме клинка перочинного ножа. Местонахождения Западной Туркмении можно предположительно датировать тем же временем, что и пещеры III и, частично, II стадии верхнего палеолита Закавказья, т. е. считать их одновременными второй половине мадлена и раннему азилю.

<sup>1</sup> D. Garrod. The paleolithic of Southern Kurdistan. Bull. of the Americ. School of Prehist. Research, т. VI, стр. 930.

<sup>2</sup> С. Н. Замятин. Новые данные по палеолиту Закавказья. Советская этнография, 1935, № 2.



Такая датировка местонахождений Западной Туркмении подтверждается и данными геологии. Они не тяготеют к современному берегу Каспийского моря, а связаны с береговым валом древнекаспийского бассейна и не заходят за него на запад, в то время как более поздние местонахождения с керамикой заходят за этот береговой вал и находятся на территории, захваченной хвалынской трансгрессией Каспия.

Береговой вал древнекаспийского бассейна был, очевидно, связан с хвалынской трансгрессией, которая приурочивается к эпохе вюрмского оледенения. Этим подтверждается мадленский возраст описанных выше местонахождений.

Сходство палеолитических местонахождений Западной Туркмении с верхнепалеолитическими пещерами Ирака и Закавказья позволяет говорить о том, что верхний палеолит Туркмении, подобно верхнему палеолиту Крыма, Кавказа, Сирии, Палестины, Ирака, входит в средиземноморскую или Каспийскую зону, отличаясь от верхнего палеолита более северных, приледниковых районов. С этим выводом согласуется почти полное отсутствие в местонахождениях Туркмении резцов — орудий обработки кости.

Разумеется, вывод этот предварительный, так как находки, сделанные *in situ*, отсутствуют, и нам известен лишь подъемный материал, к тому же происходящий из небольшого числа сборов. Более детальное обследование может обнаружить в местонахождениях Западной Туркмении остатки неразвешенного культурного слоя. В этой связи показательна находка в Кизил-Лае среди подъемного материала челюсти *Bos primigenius*.

В этой же связи большой интерес представляет пещера Дам-дам-чешме в Больших Балханах, в 7 км от Небит-Дага, обследованная В. В. Шумовым в 1943 г. В небольшом шурфе, заложенном в этой пещере на глубине около 50 см от поверхности, были найдены *in situ* обломки костей, осколок кремня и небольшое нуклеидное орудие (рис. 2—1). Продолжение раскопок Дам-дам-чешме, так же как обследование соседних пещер Больших Балхан, обещает дать многое для изучения палеолита Западной Туркмении.

В заключение отмечу, что есть указания на существование стоянок, подобных стоянкам Западной Туркмении, в Кара-Кумах и в долине Мургаба (в частности, неопубликованные материалы А. А. Марущенко).

М. П. ГРЯЗНОВ

## ПАМЯТНИКИ МАЙЭМИРСКОГО ЭТАПА ЭПОХИ РАННИХ КОЧЕВНИКОВ НА АЛТАЕ

(Доклад в секторе бронзы и раннего железа ИИМК 5.VII.1945)

До недавних лет все памятники эпохи ранних кочевников на Алтае относились обычно ко времени, близкому к началу нашей эры. Только после раскопок Пазырыкского погребения (1929 г.) стали чаще говорить о памятниках скифского времени на Алтае, но это не было общим мнением. Некоторые зарубежные археологи, сравнивая пазырыкские находки с ноин-улинскими в Монголии, датировали и те, и другие одним временем, т. е. временем около начала н. э.

Между тем, среди теперь уже многочисленных памятников эпохи ранних кочевников на Алтае, в большей своей части относящихся действительно ко времени около начала н. э., есть и более ранние, и количество их таково, что можно, хотя бы в основных чертах, наметить картину развития культуры ранних кочевников на протяжении около девяти веков.

Погребения ранних кочевников Алтая резко отличаются как от предшествующих — карасукских, так и от более поздних — тюркских по особенностям погребального обряда и сопровождающих вещей, мало изменившихся в течение почти тысячи лет. Это и было причиной того, что долгое время не удавалось разделить могильные памятники на хронологические группы. Но хронологическое разделение их все же возможно. В 1939 г. мною было предложено разделение их на три группы — майэмирскую, пазырыкскую и шибинскую, — изложенное в популярной форме без достаточной аргументации. Вопрос этот требует более детального рассмотрения.

В первую очередь необходимо выделить наиболее древнюю группу памятников, названную мной майэмирской. При современном состоянии материала памятники майэмирского этапа легко отделить от остальных, более поздних, руководствуясь тремя основными признаками — конструкцией узды, формой бронзовых зеркал и полным отсутствием железных орудий.

В скифское время на всем протяжении степей от Енисея до Дуная можно видеть два типа конструкций узды. В одном случае кольца удила стременистой формы располагаются вертикально позади псалиев; псалии — с тремя отверстиями или петельками для соединения с разделенным на-трое концом оголовного ремня; удила надеты кольцом на средний ремешок (рис. 3 — 1). В Сибири и Казахстане этот тип варьирует — есть псалии с крючком или с длинным ответвлением вместо среднего отверстия, на кото-

рые надевается кольцо удил (рис. 3—2, 3). Другой тип узды имеет удила с круглым кольцом, расположенным горизонтально; псалий с двумя отверстиями продет в кольцо удил. Первый тип узды характерен для раннескифских курганов Кубани и Поднепровья не позднее конца VI и начала V вв. до н. э., второй тип обычен для скифских курганов тех же районов, начиная с V в. до н. э. Первый тип узды является одним из основных признаков, отличающих памятники майэмирского этапа от более поздних.

Второй характерной формой для майэмирского этапа надо считать бронзовое зеркало с вертикальной стенкой-бортиком по краю и петелькой в виде плоского полукольца посередине (рис. 4—10—12). В северном Причерноморье такие зеркала встречаются лишь в раннескифских курганах не позднее V в. до н. э.

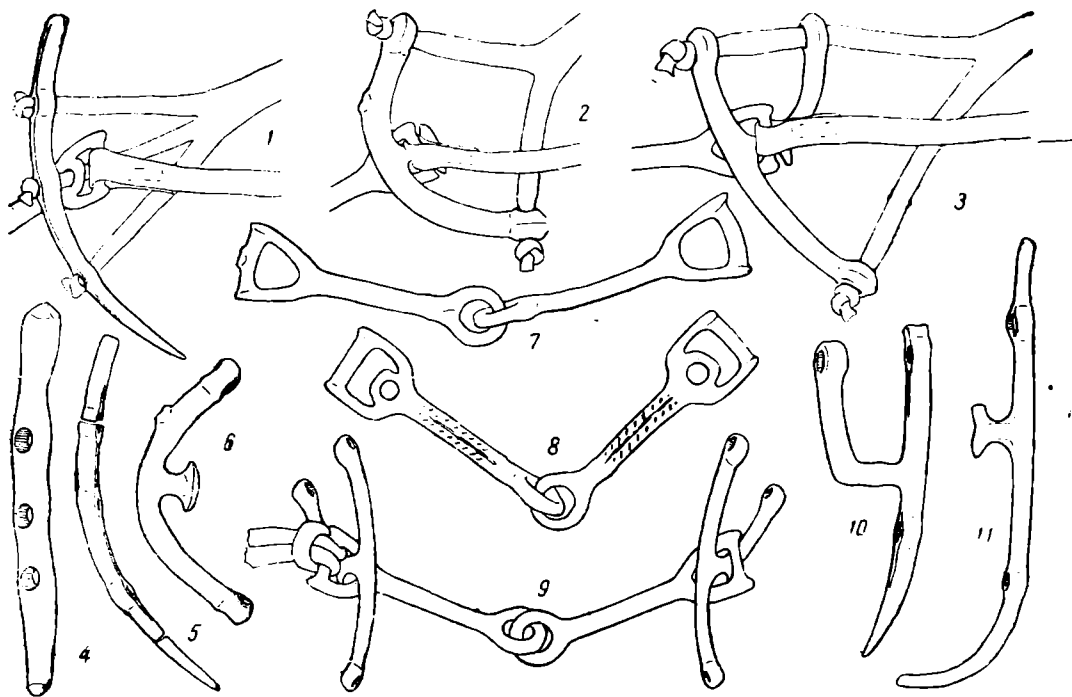


Рис. 3. Удила и псалии майэмирского этапа на Алтае

1—3— типы соединения удил и псалиев (реконструкция); 4— из погребения в Усть-Куюме (рог); 5, 7, 8, 10— утраченная находка с Алтая (Семипалатинский музей); 6, 11— случайные находки; 9— из курганов под Соловечным Белком. Все, кроме 4, бронзовые

Наконец, третья отличительная черта памятников майэмирского этапа — это полное отсутствие железа: все орудия бронзовые, и притом более древних форм, близких еще к карасукским. Следует заметить, что и некоторые памятники пазырыкского этапа могут еще содержать голько бронзовые орудия и изделия (например, курганы в Араголе), но формы их принадлежат уже более поздним типам.

Основываясь, главным образом, на этих трех признаках, к майэмирскому этапу надо отнести следующие памятники горного Алтая.

Курганы и клад в Майэмирской степи, в верховьях р. Нарыма (А. В. А д р и а н о в, 1911).<sup>1</sup> В цепочке из пяти курганов, расположенных по линии с С на Ю, раскопано два кургана, оба расхищенные. В первом в могильной яме обнаружены в беспорядке кости взрослого человека и подростка, бронзовое зеркало (рис. 4—10) и кости барана (остатки положен-

<sup>1</sup> См. ИАК, 1916, вып. 62, стр. 8—18, 56—61.

ной пищи). Могила второго кургана расчищена начисто. Несомненно, из этих курганов были когда-то похищены вещи, обнаруженные Адриановым

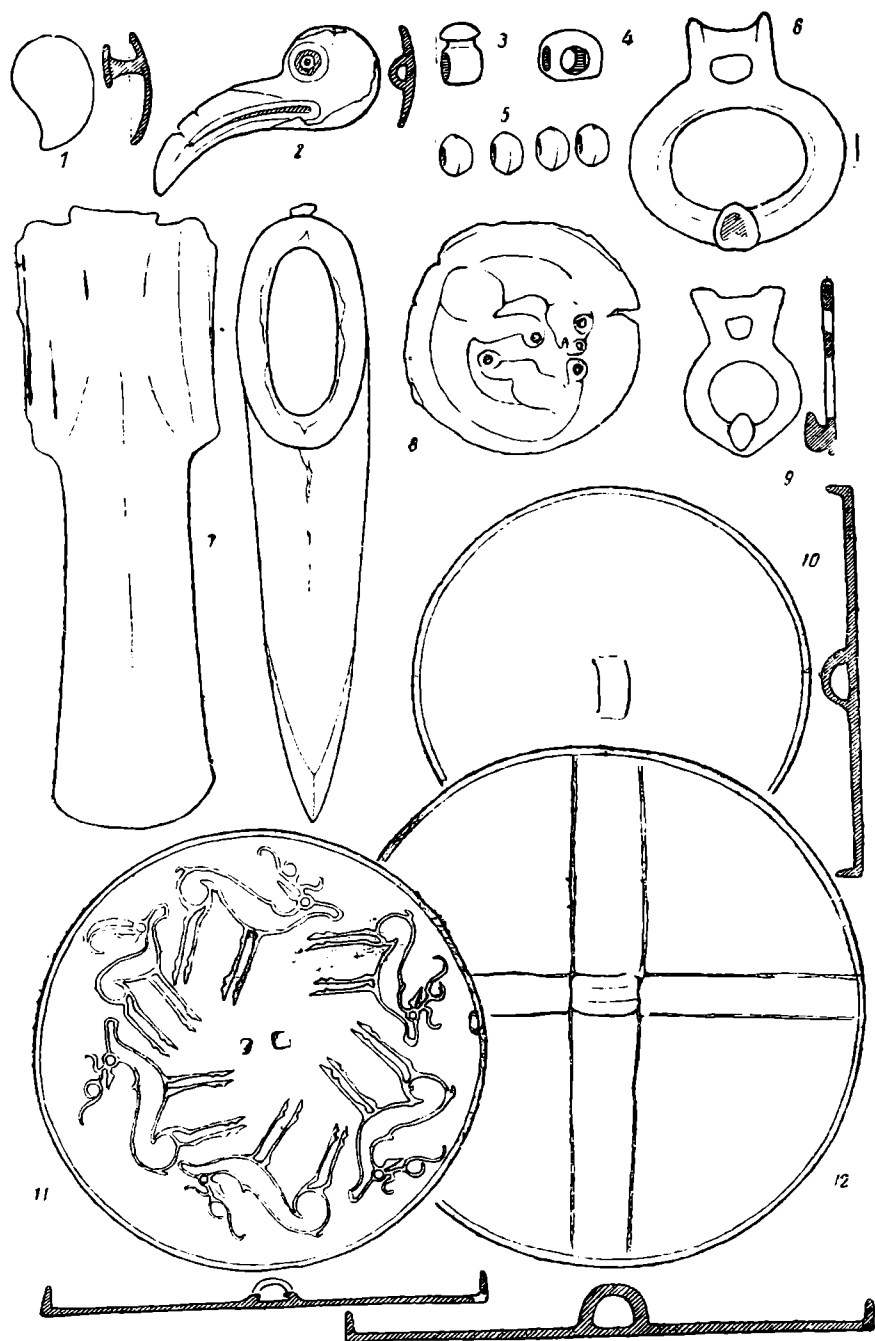


Рис. 4. Предметы майэмирского этапа из горных районов Алтая

1, 2 (бронза и золото); 8 (золото) — клад в Майэмирской степи; 3, 5, 9 — из курганов под Солонечным Белком; 6 — утраченная находка с Алтая (Семипалатинский музей); 7, 11, 12 — случайные находки; 10 — из кургана в Майэмирской степи (1/2 натур. вел.)

под камнем сооружения, в виде кольца из семи камней, раскопанного им в 300—400 м к В от цепочки. Здесь были запрятаны 10 тонких золотых накладок на деревянные бляхи (рис. 4—8), золотые полоски, две бронзовые бляшки (одна из них позолочена; рис. 4—1, 2) и бронзовый кружок.

(Курганы под Солонечным Белком на р. Бухтарме, А. В. А д р и а н о в, 1911).<sup>1</sup> В такой же цепочке раскопано три кургана. В первом кургане в могиле, устроенной в виде подбоя на дне квадратной ямы, покрытой сверху

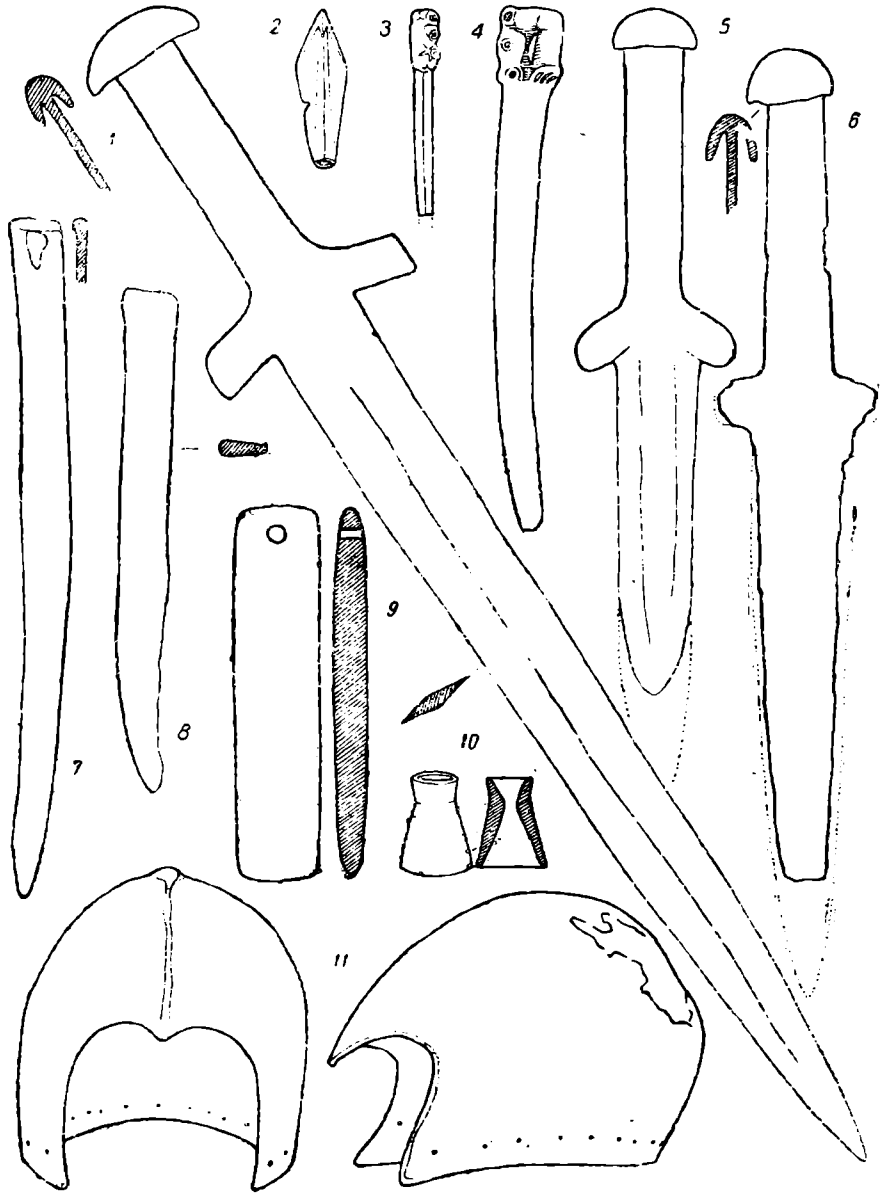


Рис. 5. Предметы майэмйрского этапа из горных районов Алтая

3, 4, 9, 10 — из курганов под Солонечным Белком; 7 — из погребения в Усть Куюме; остальные — случайные находки; 3, 10 — рог; 9 — камень; остальные — бронза (11 —  $\frac{1}{4}$  натур. вел., остальные —  $\frac{1}{2}$  натур. вел.)

накатом из березовых бревен, находилось разграбленное погребение взрослого человека. Здесь найдены бронзовый нож (рис. 5 — 4) и обломок каменного оселка. Во втором кургане, на дне могилы — скелет коня в полном порядке с бронзовыми удилами в зубах (рис. 3 — 9), двумя бронзовыми пряжками по бокам груди (рис. 4 — 9) и с четырьмя десятками бронзовых

<sup>1</sup> Там же, стр. 18—29.

пронизок от ремней узды и седла (рис. 4 — 3—5). В третьем кургане грунтовой могилы нет. В насыпи находились в одном месте кости взрослого человека в беспорядке, в другом — кости подростка, также в беспорядке, в третьем — скелет женщины (?) на спине, головой на запад, и при нем роговой предмет с изображением зверя (рис. 5 — 3), бронзовое зеркало (подобн. рис. 4 — 10), роговая трубочка (рис. 5 — 10), оселок (рис. 5 — 9) и мелкие белопастовые и бирюзовые бусы и бисер цилиндрической формы.

Погребение в Усть-Куюме на р. Катунь (Г. П. Сосновский, 1936).<sup>1</sup> Небольшой курган или могила среди таких же могил афанасьевской эпохи. На дне грунтовой ямы, обложенной камнями, — скелет женщины. При нем бронзовый нож (рис. 5 — 7), три десятка белопастовых цилиндрических бус и одна сердоликовая шаровидная. В 2,5 м от этой могилы находилась другая. В ней скелет коня, череп которого с 4 шейными позвонками лежал отдельно на каменной плите. Около челюстей коня — пара роговых псалиев (рис. 3 — 4).

Комплект бронзовых предметов от верховой сбруи, найденный близ Змеиногорского рудника и ныне утраченный, хранился в Барнаульском музее (имеются рисунки В. В. Радлова в архиве ИИМК и Э. И. Эйхвальда в ГИМ). Обломок удила, псалий (рис. 3 — 3), пряжка (рис. 4 — 9) и овальная гладкая бляшка, все бронзовые.

Другие также утраченные два комплекта сбруи, неизвестного происхождения, хранились в Семипалатинском музее (есть снимки в фотоархиве ИИМК). Две пары удила и псалиев (рис. 3; 5, 7, 8, 10), две пряжки (рис. 4 — 6), три бляшки и пара пронизок, все бронзовые.

Кроме того, имеется некоторое количество отдельных предметов из случайных находок или без точного указания происхождения, которые значительно дополняют наши сведения о памятниках майэмирского этапа: это — бронзовые топоры, кинжалы, ножи, зеркала, удила и псалии и др. (рис. 3; 6, 11; рис. 4; 7, 11, 12; рис. 5: 1, 5, 6, 8). Интересна находка бронзового шлема раннескифского типа в горах Алтая (рис. 5 — 11).

Хотя перечисленные памятники и немногочисленны, но они достаточно выразительны и дают представление об основных особенностях культуры ранних кочевников Алтая VII—V вв. до н. э. Прежде всего важен тот факт, что они выделены из числа относимых ранее к эпохе ранних кочевников и датированных временем, близким к началу н. э. Это говорит о том, что памятники майэмирского этапа открывают новую страницу в истории древних племен Алтая. Они резко отличаются от памятников предшествующей эпохи — карасукской и обладают всеми основными чертами, характерными для эпохи ранних кочевников.

Если в карасукских могилах покойник погребался с некоторым запасом пищи в глиняных горшках и, кроме надетых на него одежд с украшениями и носимыми при себе вещами (нож, зеркало и некоторые другие), никакими другими предметами не сопровождался, то в могилах ранних кочевников с покойником погребали еще и оружие, в том числе главнейшее боевое средство кочевника — верхового коня с уздой, с седлом, всегда убитого боевым оружием — чеканом. Глиняной же посудой эти могилы бедны. Кроме того, для ранних кочевников чрезвычайно характерно развитие «звериного стиля» в украшениях оружия, сбруи и других предметов. Значительная экономическая дифференциация общества ярко отразилась в разнообразии могильных памятников. Все эти особенности отчетливо видны и на немногих пока известных нам памятниках майэмирского этапа.

<sup>1</sup> См. сб. «Археологические исследования в РСФСР, 1934—1936 гг.»; М.—Л., 1941, стр. 306.

В курганах майэмирского этапа мы также видим погребение коня (Солонечный Белок, Усть-Куям), которого хоронили тогда в особой могиле. Возможно, что тогда еще не с каждым умершим хоронили коня, но это был боевой конь. Собственно, оружие в могилах пока нам не известно, но ведь исследовано еще слишком мало курганов, и к тому же все они разграблены. Также и в многочисленных курганах пазырыкского и шибинского этапов известно всего лишь несколько уцелевших от ограбления предметов вооружения. В случайных находках оружие майэмирского этапа представлено в значительно большем количестве, чем оружие карасукского этапа. Найден даже бронзовый шлем, попавший на Алтай, вероятно, сложным путем с далекого запада за тысячи километров.

В курганах майэмирского этапа не найдено глиняной посуды. Возможно, что вначале, при переходе к кочевому образу жизни, глиняная посуда вообще отсутствовала в быту кочевников. Только позднее, начиная с пазырыкского этапа, стали употреблять в небольшом количестве глиняные узкогорлые кувшины.

«Звериный стиль» представлен многими образцами в архаических формах. Фигуры зверей более статичны и схематичны, чем в более позднее время расцвета этого стиля. Характерна фигура хищника, растянутая по окружности, так называемый свернувшийся зверь (рис. 4—8).

Экономическая дифференциация общества ясно выражена даже в тех немногих памятниках, какие нам известны. Характерно появление богатых фамильных кладбищ — цепочки больших курганов диаметром до 25 м в Майэмирской степи и под Солонечным Белком. Золотые вещи, зарытые под камнем в Майэмирской степи, составляют, по всей вероятности, лишь небольшую часть похищенного из соседних курганов золота.

Основные особенности памятников эпохи ранних кочевников, отражающие экономическую и социальную структуру общества, его быт и занятия, ясно выражены и в памятниках майэмирского этапа, хотя и с некоторыми отличиями от более поздних этапов. Это говорит о том, что памятниками майэмирского этапа представлена та самая культура, которая хорошо нам знакома и может быть детально рассмотрена по таким памятникам, как Пазырык и Шибе, и многим другим пазырыкского и шибинского этапов. С другой стороны, имеющиеся отличия указывают на то, что не все особенности культуры пазырыкского этапа могут быть распространены на майэмирский.

Чем характерна культура ранних кочевников Алтая? Что отличает ее от предшествующей культуры карасукских племен и современных ей соседних племен минусинской курганной культуры?

Прежде всего — кочевое скотоводство как основа хозяйства большей части населения. С этим связаны коренные изменения бытового уклада. Яркую картину кочевого быта дают погребения пазырыкское и шибинское. Характерны зимовки с жилищами постоянного типа в обильных зимних пастбищах горных районах, где устраивались и фамильные кладбища богатых представителей рода и племенной знати. Для племен же карасукского этапа и минусинской курганной культуры мы можем предполагать только хозяйство яйлажного типа.

Чрезвычайно характерно освоение и быстрое развитие верховой езды с исключительной ролью верхового коня, главным образом как боевого средства. По всей вероятности, коня стали использовать для верховой езды уже на карасукском этапе, но тогда это не имело еще серьезного хозяйственного значения. Минусинские племена скифского времени также широко использовали верхового коня, но там он не играл той исключительной роли, как у кочевников. В погребальный культ он входит там значительно позднее —

после таштыкского этапа, когда население минусинских степей переходит к кочевому образу жизни.

Для дальнейшего этапа разложения рода характерно обособление патриархальной семьи в производстве на базе развития скотоводства, как главной отрасли хозяйства. В связи с этим находятся быстрая и резкая экономическая дифференциация патриархальных семей, возникновение и утверждение института наследования. Ничего подобного мы не видим на карасукском этапе. В минусинской курганной культуре довольно рано наблюдается выделение богатых племенных вождей (Каракурган), но в основной массе населения нет значительного экономического неравенства, зато наблюдается сохранение сильных родовых традиций.

Наконец, эпоха ранних кочевников Алтая отличается сложной структурой общества. Помимо различных по зажиточности слоев населения, здесь налицо, по крайней мере, два социально-экономических уклада — кочевники-скотоводы, занимающие господствующее положение, и оседлые скотоводческо-земледельческие группы населения.

Все это получает свое начало на майэмирском этапе, в том числе и последняя особенность культуры ранних кочевников — наличие двух социально-экономических укладов, интересная тем, что отношения между кочевой и оседлой группой населения на майэмирском этапе были иными, нежели на последующих этапах.

Памятники оседлых групп населения майэмирского этапа нам известны в районе верхней Оби и низовьев Катуня. Сюда относятся следующие памятники.

Поселение Большереченское I на р. Оби, в 60 км выше гор. Барнаул. Небольшими раскопками, предпринятыми мною в 1925 г.,<sup>1</sup> обнаружены три слоя погребенной почвы, наполненные культурными остатками майэмирского и шибинского этапов. В нижнем слое преобладают находки майэмирского этапа, оба верхних содержат находки шибинского этапа с незначительной примесью майэмирского, попавших туда позднее из нижнего слоя. Все три слоя содержат большое количество костей домашних и диких животных, а также костей и чешуи рыб. Преобладают кости домашних животных (лошадь, бык, баран), но много и диких (марал, косуля, волк, лиса, заяц, выдра, соболь и др.). Наряду со скотоводством, охота и рыболовство играли крупную роль в хозяйстве поселения. Видное место занимал и промысел на пушного зверя — соболя, выдру, лису. К майэмирскому этапу относится большое количество черепков глиняной посуды в виде банок со вздутыми боками и чашек с выпуклым дном (рис. 6—16—19), бронзовый и костяной наконечники стрел (рис. 6—10, 11), серия разных костяных и роговых поделок.

Поселение на дуне близ Быстрянского кордона на р. Оби в 50 км от гор. Бийска. Раскопки не производились. В 1925 г. мною собрано большое количество черепков глиняной посуды, совершенно аналогичной посуде из нижнего слоя Большереченского поселения I, а также кости домашних и диких животных и рыб, обломки глиняных тиглей и кусочки плавенной меди.<sup>2</sup> Здесь же были найдены медная игла и костяной наконечник стрелы. Все находки этого поселения относятся к майэмирскому этапу.

Находки Н. С. Гуляева в Большереченских курганах близ описанного выше поселения. В 1912 г. Гуляев раскопал 6 курганов. Отчета о раскопках нет, вещи из курганов перепутаны. Повидимому, к майэмирскому этапу

<sup>1</sup> Коллекция в Гос. музее этнографии (Ленинград).

<sup>2</sup> Коллекция там же. Кроме того, сборы отсюда имеются в Бийском музее и в средней школе с. Быстрый Исток.



относятся вещи из 1, 2 или 3 кургана, остальные — к VII—X вв. н. э. Среди находок майэмирскому этапу принадлежат бронзовые ножи (рис. 6—5, 6, 8), наконечники стрел (рис. 6—12, 13) и пряжка (рис. 6—14).<sup>1</sup>

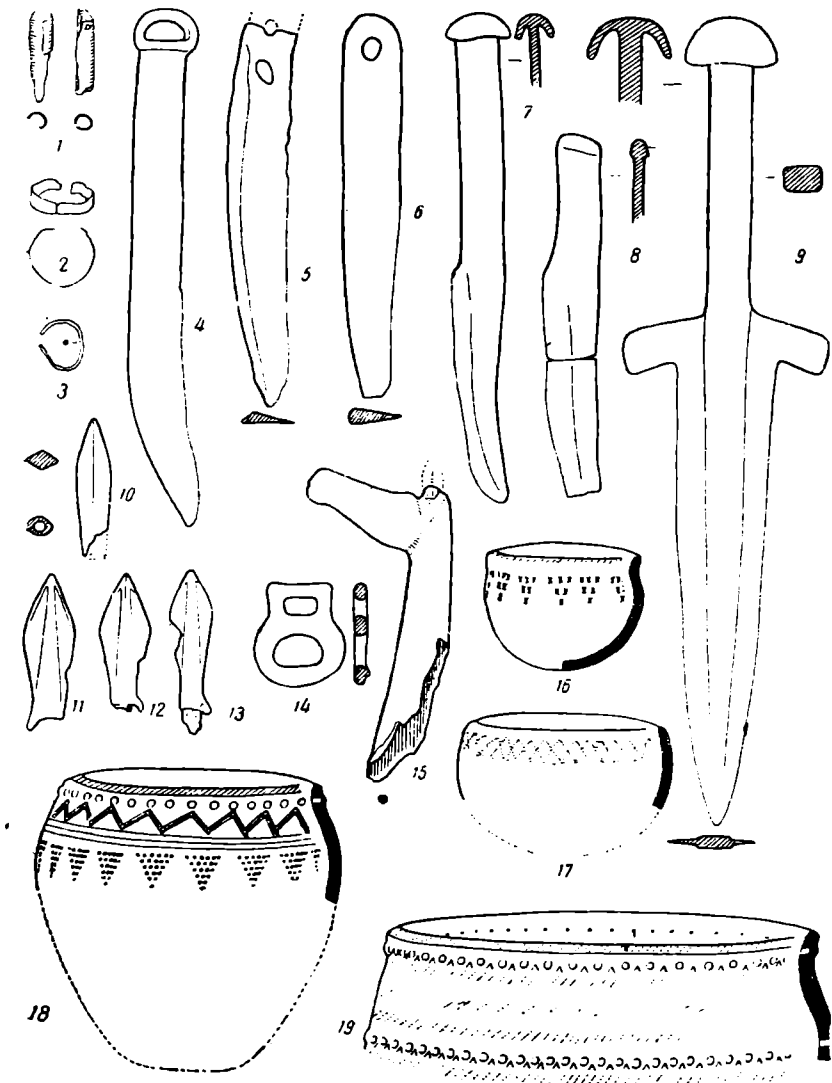


Рис. 6. Предметы майэмирского этапа из района оседлых поселений верхнего течения р. Оби

1, 2, 3, 7—15— из курганов в Березовке I; 4, 9— случайные находки; 5, 6, 8, 12, 13, 14— из Большереченских курганов; 10, 11, 16, 19— из нижнего слоя поселения Большереченское I; 10—15— рог, 16—19— глина; остальные — бронза (1— натур. вел., 2—15—1/2 натур. вел., 16—19—1/2 натур. вел.)

Курганы в Березовке I на р. Катунь в 40 км от гор. Бийска. (С. М. Сергеев, 1930).<sup>2</sup> Многочисленная группа курганов, расположенных без какого-либо порядка. Из 22 раскопанных курганов 14 принадлежат майэмирскому этапу, 2 — пазырыкскому, 6 разграблены начисто. Все курганы майэмирского этапа, кроме одного, потревожены грабителями. Умершие погребены в грунтовых ямах, в скорченном положении на правом

<sup>1</sup> Коллекция в МАЭ АН СССР.

<sup>2</sup> Коллекция в Гос. Эрмитаже (Ленинград).

боку. В головах часто находятся ребра или позвонки барана. Глиняной посуды нет. Сопровождающих предметов очень мало. Во всех 14 погребениях найдены лишь бронзовый нож (рис. 6—7) и обломок другого, роговая головка коня (рис. 6—15), два колечка из тонкой медной проволоки (рис. 6—2, 3), несколько трубочек-пронизок, свернутых из медных листов (рис. 6—1), золотая серьга в виде колечка из тонкой проволоки.

Первоначально эти березовские курганы считались карасукскими. На это указывает, как будто, скорченное положение костяков, нож, форму которого можно считать за самый поздний вариант карасукских, и украшения в виде колечек и пронизок, скрученных из медных листов и проволочек, характерные для карасукского и даже андроновского этапов. Однако скорченное положение костяков мы видели и в Усть-Куюме. В горном Алтае оно встречается и позднее, а в районе Бийска очень часто и в погребениях шибинского этапа. Нож правильнее рассматривать как дериват карасукской формы, как раннюю форму ножей минусинской курганной культуры и ранних кочевников на Алтае. Карасукские погребения на Оби хорошо известны. Они в изобилии снабжены прекрасной глиняной посудой, чего совершенно нет в Березовке I. При скелетах обычно находятся целые наборы бронзовых украшений, и не таких примитивных и бедных, как в Березовке. Березовка находится в районе оседлых поселений на границе степи, леса и гор. Племена и роды, перешедшие к кочевому образу жизни, заняли господствующее положение в стране. Оставшееся оседлое население на первых порах должно было переживать глубокий экономический кризис, и мы наблюдаем у него как бы деградацию культуры и быта, довольно скоро отразившуюся и в погребальном обряде. Только так и можно объяснить своеобразные особенности могильника Березовка I. Позднее создались какие-то нормы, урегулировавшие отношения между оседлой и кочевой группами населения. Это можно ясно видеть по памятникам шибинского этапа в районе верхней Оби (поселения, городища, курганы), свидетельствующим о более прочном экономическом, социальном и бытовом состоянии оседлых групп населения в первые века до и после нашей эры.

---

А. А. ИЕССЕН

ПРИКУБАНСКИЙ ОЧАГ МЕТАЛЛООБРАБОТКИ  
ВО ВТОРОЙ ПОЛОВИНЕ II И В НАЧАЛЕ I ТЫСЯЧЕЛЕТИЯ  
ДО НАШЕЙ ЭРЫ

(Доклад в секторе бронзы и раннего железа 28.I.1946 года)

При изучении медно-бронзового века Предкавказья основное внимание обычно уделялось так называемым большим кубанским курганам, тогда как более поздние памятники долгое время не привлекали внимания исследователей. Только в 1929 г. А. В. Шмидт сделал первую попытку периодизации всего известного ему материала по медно-бронзовому веку Прикубанья и более восточных районов Северного Кавказа, выделив в его составе три хронологические группы: раннекубанскую, к которой отнесены Майкопский курган и вся группа больших кубанских курганов; среднекубанскую и позднекубанскую, доходящую до эпохи освоения железа.<sup>1</sup> Однако, если для двух первых периодов можно было привести сравнительно большое количество памятников, то последний в схеме А. В. Шмидта был представлен лишь несколькими единичными предметами (3 наконечника копий и 1 кинжал типа срубной культуры из станицы Крымской и 2 наконечника копий с р. Адерби).

Между тем, этот период, отчасти синхронный с кобанской культурой Центрального Кавказа и непосредственно примыкающий к раннескифскому периоду, представляет чрезвычайно большой интерес, и без достаточно полного его изучения мы не сможем понять исторического развития племен Северного Кавказа.

Работы последующих лет мало изменили состояние вопроса о позднекубанском периоде. Собственно, в Прикубанье исследование памятников медно-бронзового века не производилось вовсе. Значительно новый вещественный материал был собран и изучен на территории Пятигорья и Кабарды. Здесь удалось установить наличие ряда хронологических групп, соответствующих как раннекубанскому, так и среднекубанскому периодам А. В. Шмидта. Памятники переходного характера связывают последнюю группу с более поздними памятниками типичной кобанской культуры.<sup>2</sup>

В моей сводке по истории древней металлургии на Кавказе<sup>3</sup> была сде-

<sup>1</sup> А. V. Schmidt, Die Kurgane der Stanica Konstantinovskaja. ESA, т. IV, Helsinki, 1929, стр. 9—21.

<sup>2</sup> А. А. Иессен. Археологические памятники Кабардино-Балкарии, МИА СССР, 1941, № 3, стр. 7 сл.; Б. Е. Деген. Курганы в Кабардинском парке гор. Нальчика. Там же, стр. 213 сл.

<sup>3</sup> А. А. Иессен. К вопросу о древнейшей металлургии меди на Кавказе. ИГАИМК, 1935, вып. 120, стр. 7—237.

лана попытка охарактеризовать развитие металлургии и металлообработки медно-бронзового века, причем к первому этапу кавказской металлургии были отнесены памятники раннекубанской группы, ко второму этапу — среднекубанские, а к третьему — кобанская культура и все синхронные ей кавказские памятники. При выделении для этого последнего этапа отдельных районов или очагов металлургии и металлообработки район Прикубанья не был отделен от области кобанской металлургии в Центральном Кавказе и ближайшим образом с ней связанной западнокавказской или колхидской металлургии в Грузии.<sup>1</sup>

В этой работе не было сделано попытки выделить какую-либо группу изделий из меди или бронзы в качестве местной группы развитого медно-бронзового века области Прикубанья, т. е. «позднекубанского» периода, по А. В. Шмидту.

Дальнейшее изучение старых собраний и ряд новых находок, сделанных за последние предвоенные годы, позволяют теперь такую группу наметить. При этом, к сожалению, приходится в основном опираться на случайные находки металлических изделий, в нескольких случаях представленные комплексами. Можно считать установленным, что погребения этого периода, известные пока в очень небольшом числе, характеризуются бедным инвентарем (1—2 глиняных сосуда) и не содержат металлических изделий. Поселения этого времени ни в бассейне Кубани, ни на черноморском побережье пока еще совершенно не изучались.

Возможность выделения особой прикубанской группы стала реальной только после выявления северо-западных пределов сплошного или массового распространения бронзовых изделий кобанских и колхидских типов в пределах Абхазии<sup>2</sup> и на северном склоне Кавказского хребта, а также в прилегающих районах. Граница эта проходит примерно от пункта северо-западнее устья Бзыби к Эльбрусу и далее идет на Пятигорск и Моздок. К северо-западу и северу от этой линии кобанские бронзы встречаются только спорадически в единичных экземплярах, тогда как преобладающими являются изделия иных типов, иной производственной традиции, явно связанные с другими центрами или очагами металлообработки. Если из комплекса этих изделий выделить небольшое число предметов, явно происходящих из Северного Причерноморья (несколько кельтов и ножи или кинжалы типа срубной культуры), то останется группа предметов местного происхождения<sup>3</sup> в пределах Северо-Западного Кавказа. К этой группе относятся клады из Бекешевской станицы,<sup>4</sup> с р. Индыш, из уроч. Агур близ Теберды,<sup>5</sup> из сел. Карт-Джурт (в Дагестанском музее) и другие. Сюда же следует отнести ряд единичных находок, в том числе большую серию предметов Сочинского музея и много вещей из старых, дореволюционных фондов Кубанского музея в Краснодаре.

Не останавливаясь на детальном описании изделий, входящих в состав этих находок, укажем, что в целом мы имеем вполне выраженный комплекс орудий и иных предметов, распространенных только в северо-западной части Кавказа и отличающихся от продукции остальных кавказских

<sup>1</sup> Там же, карта IV, стр. 120—121; А. А. Иессен. Древнейшая металлургия Кавказа и ее роль в Передней Азии, III Международный конгресс по иранскому искусству и археологии (доклады), М.—Л., 1939, карта на стр. 97.

<sup>2</sup> А. Л. Лукин. Материалы по археологии Бзыбской Абхазии. Труды Отдела истории первобытной культуры Гос. Эрмитажа. 1946, т. I, стр. 17—97.

<sup>3</sup> Подробное описание этой группы предметов дано в печать во II томе Трудов Отдела истории первобытной культуры Гос. Эрмитажа.

<sup>4</sup> Chantre. Recherches anthropologiques dans le Caucase, т. I, Lyon, 1886, табл. VI; А. А. Иессен. ИГАИМК, вып. 120, стр. 133.

<sup>5</sup> А. А. Иессен. Указ. соч., стр. 131—132.

очагов развитого бронзового века полным или почти полным господством изделий из меди, а не из бронзы.

Среди этих изделий можно указать на боевые секиры, восходящие к более ранним каменным боевым секирам северокавказского типа. Далее имеются проушные топоры, среди которых выделяются позднейшие дериваты вислообушных топоров, в ряде случаев воспроизводящие отдельные элементы «кобанских» форм. Особенно характерны серпы, представляющие дальнейшее развитие древнейших на Северном Кавказе медных серпов, каковы серпы клада из станицы Костромской. Серпы эти отличны от одновременных серпов Западного Закавказья и Северного Причерноморья. Сюда же относятся некоторые разновидности кинжалов, короткие наконечники копий с литой или, реже, прокованной открытой трубкой для насада, ряд специфических типов булавок. Только в районе Сочи обнаружены своеобразные маленькие легкие кельты.

Все эти находки, давшие уже много больше 100 характерных предметов местных типов, позволяют утверждать, что в конце II и в первые века I тысячелетия до н. э. в Прикубанье существовал местный очаг производства медных и отчасти бронзовых изделий. Относительно рудной базы приходится думать прежде всего о медных месторождениях Верхней Кубани, а потом уже о мелких месторождениях бассейнов Лабы, Белой и других местностей. Очевидно, что источники снабжения оловом, широко использованные кобанскими и колхидскими металлургами того же времени, для прикубанцев оставались недоступными. Возникновение этого очага, вероятно, следует отнести к значительно более раннему времени, так как уже медные изделия курганов типа станицы Новосвободной (б. Царской), т. е. более поздней группы раннекубанского времени, повидимому, распространены только в бассейне Кубани и, следовательно, могут считаться местными. С другой стороны, и в металлическом инвентаре среднекубанского периода уже намечаются некоторые черты, которые, вероятно, позволят в дальнейшем выделить две территориальные группы — Кубанскую и Кабардино-Осетинскую.

Выделение прикубанского очага металлургии и металлообработки последнего этапа медно-бронзового века имеет чрезвычайно большое значение. Во-первых, оно позволяет подойти с новым конкретным материалом к характеристике не изученной еще культуры позднекубанского периода и частично (в отношении изделий из металла) заполнить зияющий пробел в наших знаниях. Тем самым получает реальное наполнение наше представление о культуре предскифского времени на Кубани, к которому Б. Е. Деген-Ковалевский пытался отнести всю группу «больших кубанских курганов».<sup>1</sup>

Во-вторых, становится понятным слабое проникновение кобанских бронз в Северное Причерноморье. Очевидно, со стороны Кавказа в степное Приазовье и Причерноморье металл доставлялся главным образом из пределов ближайшего, прикубанского, района металлообработки, тогда как из более удаленного кобанского очага, т. е. из области Центрального Кавказа, на север проникали лишь единичные предметы. Уже сейчас, до специальной проработки всего материала, на Дону, на Днепре и на Херсонщине можно указать ряд находок медных и бронзовых изделий, несомненно, происходящих из Прикубанья. К числу их относится клад топоров и серпов, найденный в 1925 г. около Берислова, а к более раннему времени, соответствующему среднекубанскому периоду, — клад из Аджияска.

---

<sup>1</sup> Б. Е. Деген-Ковалевский. Проблема датировки «больших кубанских курганов», КСИИМК, 1939, вып. II, стр. 14—17. Вопрос этот требует специального рассмотрения, несовместимого с размерами настоящей статьи.

Наконец, установление активной роли прикубанского очага в позднем медно-бронзовом веке позволяет поставить вопрос о такой же его роли в снабжении металлом Северного Причерноморья и в последующее, раннескифское время. Можно думать, что значительная часть медных и бронзовых изделий, найденных в скифских погребениях Украины, происходит с Кавказа и, в частности, из Прикубанья, где в VI в. до н. э. было развитое производство медных котлов, бронзовых частей конского убора, украшений, наконечников стрел, погребальных наверший и других изделий, при господствующем уже применении железа в качестве материала для изготовления других орудий труда и оружия.

Приведенные соображения в основном предварительные. Значение поставленного вопроса и современное состояние наших источников делают настоятельно необходимым продолжение начатого исследования, притом прежде всего путем возобновления давно уже прерванных полевых археологических работ по изучению памятников медно-бронзового и раннескифского времени на Кубани.

Г. Г. ЛЕММЛЕЙН

ТЕХНИКА СВЕРЛЕНИЯ КАМЕННЫХ БУС ИЗ РАСКОПОК  
НА КАВКАЗЕ*(Доклад в секторе первобытной археологии ИИМК 29.III.1946 года)*

В инвентаре погребений на Кавказе, в Причерноморье, в Малой Азии, Месопотамии, Индии и т. д. почти всегда встречается низка бус из цветных камней, керамики или стекла. Этот обычай существовал несколько тысячелетий, и внимательное изучение вещественного состава, формы и техники обработки бус превращает их в ценный материал для датировки и в особенности для определения культурных связей.

Своевременность археологического изучения бус из какого-либо пространственно ограниченного комплекса (городища, некрополя, района, страны) несомненна, и в зарубежной литературе наряду с отдельными статьями по некоторым частным вопросам появилась обширная монография о бусах из раскопок города Таксилы (Пенджаб, Индия), существовавшего с VIII в. до н. э. по V в. н. э.<sup>1</sup>

Однако прежде чем заняться изучением каменных бус из археологических раскопок, например, районов Мцхета, Кобана, Кармир-Блура, Мингечаура или, шире, всех культурных очагов Кавказа, мне кажется необходимым предварительно разработать методику точного изучения и описания бус. Первоочередными задачами такого изучения являются: расшифровка в деталях всего хода технологического процесса их изготовления и точное минералогическое определение с детальным раскрытием такого «немого» термина, как «сердолик», за которым кроется множество разновидностей камня. Только опираясь на такую уточненную методику, можно ожидать для археологии действительно плодотворных, заметных результатов изучения бус и возможности надежного их опознавания без непосредственного сличения изучаемого материала с материалом из других мест нахождения.

Основной характерный признак всякой бусины как изделия — это сквозное отверстие. В технологическом процессе изготовления каменной бусы сверление является самой ответственной операцией, усовершенствования которой существенно сказывались на продуктивности мастера-сверловщика. Технологические особенности методов сверления, принадлежащие, очевидно, традициям отдельных мастерских, легко узнаются на бусах иногда весьма разнообразной внешней формы, отделки или разного материала. Несомненно, что одна и та же мастерская (понятно, придавая этому термину собирательный смысл) могла производить и тщательно отделанные

<sup>1</sup> Н. С. Векк. The Beads from Taxila. Mem. Archeol. Surv., India, 1941, 65, стр. 1—66.

из ценного материала дорогие бусы и в то же время выпускать дешевую, грубо обработанную продукцию, и тем не менее в обоих случаях способ сверления, как правило, оставался тождественным.

В обязательной корреляции с признаками, свидетельствующими о методах шлифовки и полировки бусин, с их формой и минералогическим составом, данные о методах сверления позволяют наиболее рационально подойти к описанию, разделению и классификации каменных бус. Поэтому в настоящем очерке я останавливаюсь преимущественно на расшифровке методов сверления бус различных типов, выделяемых археологами.

Изготовление бусины складывается из следующих основных операций: 1) получение заготовки путем окалывания, 2) сверление отверстия, 3) придание окончательной формы шлифовкой, 4) полировка. Сверление является сравнительно независимой операцией и может занимать любое из последних трех мест. В большинстве случаев оно производилось до шлифовки, так как, во-первых, просверленную заготовку было удобнее удерживать при шлифовке, пропустив сквозь канал проволочный крючок, во-вторых, во время шлифовки легко было исправить ошибки центрировки отверстия.

Иногда сверлению предшествовала небольшая подготовительная операция, обеспечивавшая сверло в начальный момент сверления от соскальзывания. Для этой цели околотая заготовка иногда слегка пришлифовывалась с одной стороны. Уникальный образец такого полуфабриката — только просверленной, но нешлифованной заготовки (рис. 7—4а) удалось обнаружить в низке шаровидных бус из розового сердолика из раскопок Рёслера 1893 г. в Шуше (Эрмитаж, I отделение Отдела Востока № 16625). В других случаях место будущего отверстия намечается особым надрезом (рис. 7—б) или надсверливанием специальным сверлом.

Сверление твердого камня стало возможным только после применения принципа ротации, однако существенные усовершенствования методов сверления касаются не столько двигательной части сверлящего снаряда, сколько его рабочей, режущей части — самого сверла.

Здесь можно различать три основных принципа работы сверла: 1) сверло, заправленное на конце одним или двумя твердыми камнями (корунд, алмаз); 2) сплошной стержень, штифт, проволока из металла и 3) полая трубочка, режущая как и стержень абразивным порошком, затравленным на рабочей поверхности сверла. Существенное значение имеют твердость и пластичность материала штифта или трубочки (медь, бронза, железо) и твердость применявшегося абразива.<sup>1</sup>

По следам, оставленным сверлом на стенках и в особенности на дне просверленного канала, а также по его форме можно совершенно точно определить применение того или другого из этих трех принципов сверления и довольно уверенно судить о материале сверла и абразива.

Абразивом с древнейших времен служил наждак-смиргель (аккад. ašmir, егип. jsmr, евр. šamir, греч. σμίρις), в изобилии добывавшийся в Нубии, Эфиопии, Индии, Греческом архипелаге и т. д. Много позднее, очевидно из Индии, появляется алмаз; им научились пользоваться непосредственно как резцом; раздробляя алмаз между свинцовыми пластинами, получали порошок для затравливания сверл, дисковых пил и резцов.

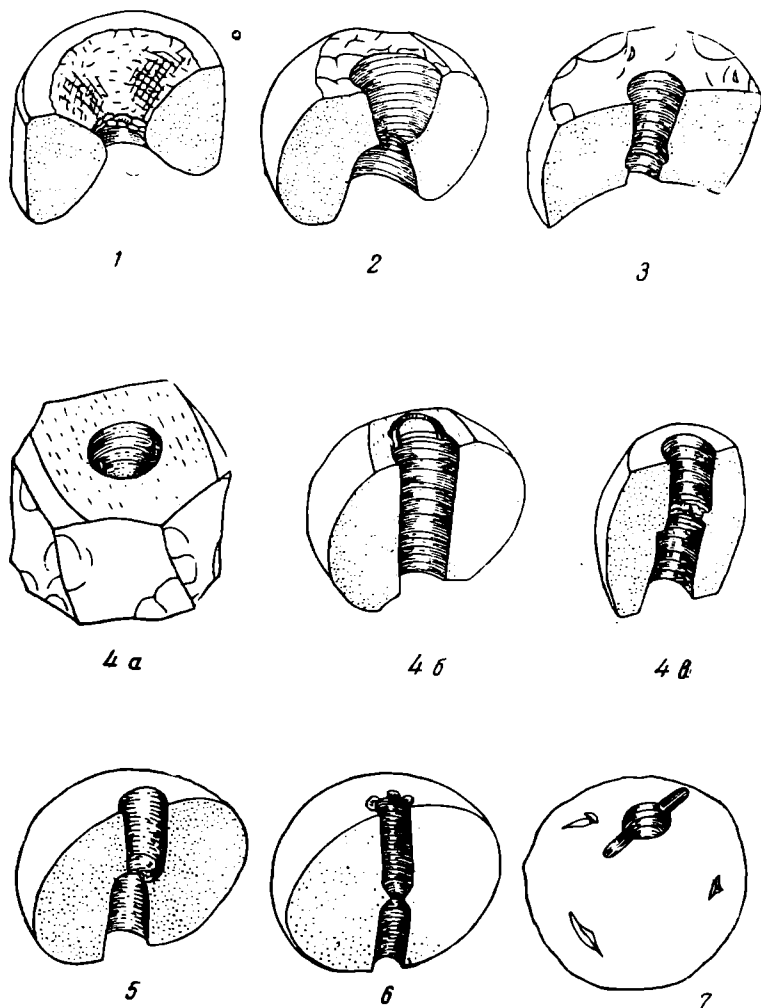
Наблюдения над бусами еще не дают возможности судить об устройстве всего сверильного снаряда. Мы имеем только несколько древнеегипетских изображений сцен сверления бус<sup>2</sup> и немногочисленные находки

<sup>1</sup> J. D. Mc Guire, A study of the Primitive Methods of Drilling. Report U. S. Nat. Mus. 1894, стр. 625—756.

<sup>2</sup> W. Wreszinski, Atlas zur Altägyptischen Kulturgeschichte. B. I. Leipzig, 1923, т. I, табл. I, 73 а, 154, 242, 313, 360.



самых снарядов.<sup>1</sup> На протяжении тысячелетий и вплоть до наших дней применяется этот простейший снаряд, обычно приводимый в движение лучком с тем или иным устройством верхней опоры.



(Описание рисунков)

1—разрез бусины с кратеровидным двусторонним отверстием; Майкопский курган, станица Царская; 2—разрез бусины с параболическим двусторонним отверстием; видно округлое дно отверстия—след конца штифтового сверла; 3—разрез так называемой „рубленной“ бусины; видно кольцевое уширение канала, след наклепа на режущей кромке трубчатого сверла; 4—бусы из „розового сердолика“: 4а) просверленная заготовка с отшлифованной верхней поверхностью, подготовленной для сверления; 4б) разрез бусины; рядом с отверстием виден кольцевой след неправильно начатого сверления; на верхней поверхности сохранились следы подготовительной шлифовки; 4в) разрез двусторонне сверленной „оливки“; 5—разрез бусины из бурого сардера с двусторонним сверлением штифтовым сверлом; 6—разрез бусины, сверленной осколком алмаза; видно коническое дно канала, резко переходящее в строго цилиндрические стенки канала; Мингечаур, Азербайджан; 7—бусина с надрезом у входного отверстия, облегчавшим начало сверления

Рис. 7. Бусы различных типов (увелич. в 5 раз)

Перейду к описанию конкретного материала, изученного мною в коллекциях Музея Грузии в Тбилиси, Музея истории Азербайджана в Баку, в Эрмитаже в Ленинграде и в Историческом музее в Москве. Каменные бусы в подавляющем большинстве взяты из раскопок в Закавказье, Северном Кавказе и Причерноморье. До ознакомления и сравнения с материалом из раскопок в Египте, Передней Азии и Индии вопрос о происхождении нашего материала я считаю открытым. В связи с этим же я воздерживаюсь придавать совершенно определенным уже типам бус какие-либо новые названия, оставляя пока для них чисто условные обозначения или названия, приводимые в археологической литературе.<sup>2</sup>

1. Бусы с широким биконическим кратеровидным отверстием. На рис. 7—1 аксонометрически изображен разрез такой

<sup>1</sup> J. D. Mc. Guire, Указ. соч.

<sup>2</sup> П. С. Уварова. Коллекция Кавказского музея. Археология, Тифлис, 1902; Б. А. Куфтин. Археологические раскопки в Тrialeti, Тбилиси, 1941; Б. А. Куфтин. Урартский «колумбарий» у подошвы Арарата. Вестник Гос. музея Грузии. XIII в., Тбилиси, 1944, стр. 51.

бусины с увеличением в 5 раз. Поверхность канала не несет концентрических следов действия зерен абразива, а испещрена неглубокими беспорядочными «рваными» трещинками. На стыке встречных конических углублений грубая поверхность излома. Форма углублений кратерообразная. На разных экземплярах бус угол, образующий отверстия, меняется в широких пределах 45—130°. Отверстие, очевидно, сделано сверлом, заправленным треугольным кусочком твердого камня (возможно, кремня, может быть корунда, но не алмаза). Большая апертура (угол между осью и образующей) отверстия вынуждала, во-первых, к двухстороннему сверлению даже весьма тонких кусочков камня, а во-вторых, к изготовлению уплощенных бус цилиндрической формы. Цилиндрическая и обе торцовые основные поверхности бусины обычно одинаково тщательно отшлифованы и полированы. Есть основания думать, что шлифовка производилась вручную на терке. По краю цилиндра часто сняты неширокие конические фаски. У бус малой высоты эти фаски совсем скрадывают цилиндрическую поверхность, и в результате получают плоские бусы формы сильно усеченного биконуса.

Бусы с подобным, несомненно, наиболее примитивным и архаичным способом сверления встречаются чрезвычайно редко. В виде целых обильных низок бус из густокрасного сердолика они известны только из Майкопского кургана (Эрмитаж) и ст. Царской (Исторический музей). Диаметр бус из красного сердолика около 7—8 мм, а высота 2—6 мм. Надо отметить, что находимый в тех же комплексах бисер из сердолика, ляпис-лазури и медной сини около 2 мм диаметра и менее 1 мм высоты сверлился штифтом с абразивом. В некоторых случаях грубое отверстие бусины также слегка подправлено штифтом.

Особый интерес представляет бусина такого типа и из того же сердолика, несомненно, вторично использованная, переделанная, заново просверленная тонким алмазным сверлом в поперечном направлении, обнаруженная среди бус 2 и 4 типов (см. дальше) в кургане № 2 в Ходжала близ Шуши (Исторический музей 79/486).

Комплекс предметов Майкопского кургана датируется временем около XX в. до н. э., а ст. Царской — XVIII—XVII вв. до н. э., и тем самым этот тип бус оказывается и наиболее древним.

Раскопками в Чанху-даро (Синд. Индия) обнаружены остатки мастерской, изготовлявшей бусы около 3000—2500 лет до н. э.<sup>1</sup> Найденные там сердоликовые бусы, готовые и недоделанные, имеют аналогичные майкопским широкие биконические отверстия с рваными, трещиноватыми краями. Тут же оказались и микролитические кремневые наконечники сверл, которыми производилось сверление бус. Применение кремневых сверл для камня предполагается и у шумеров и в додинастическом Египте.

В стадильном развитии техники сверления этот способ всегда предшествует более совершенным способам абразивного сверления. Об этом свидетельствуют, между прочим, интереснейшие наблюдения Орчарда<sup>2</sup> над бусами североамериканских индейцев.

По любезному сообщению Б. А. Куфтина, в погребениях в Сачхере (Зап. Грузия) с медным инвентарем рубежа II и III тысячелетий до н. э. попадаются единичные бусы, просверленные, повидимому, таким же образом, с заполированным каналом, сделанные из бледнорозового сердолика.

Позже в I тысячелетии бусы из этого же сорта сердолика, но уже свер-

<sup>1</sup> E. Mackay, Bead making in ancient Sind J. Am. Orient. S. 57, стр. 1—15 (1937).

<sup>2</sup> W. C. Orchard, Beads and Beadwork of American Indians. Contrib. Mus. Am. Indian, 1929, т. 11.

ленные трубкой (см. тип 4) весьма обильно встречаются по всему Закавказью.

Единичные бусы, сверленные по этому типу, но из различных сортов сердолика, известны для Сев. Кавказа из кургана № 2 на урочище «Трех камней» близ Кисловодска, в одном из древнейших курганных погребений Самтавро и т. д.

2. Бусы с бипараболоидо-коническим отверстием. Поверхность канала носит многочисленные концентрические тонкие штрихи — следы зерен абразива. На бусах, встречные отверстия которых не коаксиальны, можно видеть закругленную параболическую форму дна отверстия (рис. 7—2). Выемка такой формы в камне получается действием сплошного штифта из сравнительно легко снашиваемого металла (медь, бронза), натравливаемого абразивным порошком. Вследствие сильного износа металла диаметр штифта был довольно большой, и отверстия получались 2—5 мм в поперечнике для бус 5—12 мм диаметром. Как правило, все бусы этого типа, даже совсем плоские, сверлены с двух сторон. Обычно бусы имеют форму шарового сегмента или, реже, «оливы». Кольцевая торцовая поверхность вокруг отверстия бугристая и не несет следов шлифовки, а только слегка приполирована. Но наружная округлая поверхность бусы, напротив, шлифована тщательно, по видимому на шлифовальном диске, и неплохо полирована.

Бусы сделаны из красного, красно-бурого, невысокого качества сердолика. Точнее — это халцедон с системой трещинок, в которых отложились окислы железа, реже — красные микроскопические стяжения окислов погружены в массу халцедона. Трещиноватость этих бус нередко неправильно приписывается действию огня при трупосожжении.

Бусы этого типа широко распространены по всему Восточному Закавказью, в Сев. Осетии, Дигории. Они найдены в нижних слоях Самтавро-ского некрополя, в погребениях ванской эпохи и т. д. Ориентировочно их датируют XI—VIII вв. до н. э.

Двустороннее сверление такого же типа имеют и сравнительно редко встречающиеся всегда пятигольные плоские мелкие бусы из красного или желтоватого жильного сердолика, несколько напоминающего сердолик, из которого сделаны бусы Майкопского кургана. Большими снизками их находили в Самтавро и Мингечауре.

3. Бусы, получившие в археологической литературе название «рубленных», с довольно тонким, слабо коническим отверстием (рис. 7—3). Сверлены они всегда с одной стороны и, очевидно, под очень сильным нажимом, потому что, как правило, на нижней поверхности часто имеется почти во всю площадь бусины коническое, чашеобразное углубление, след выколки. В очень редких случаях неправильные края отверстия со стороны выколки подравнены несколькими оборотами сверла; просверлены они трубчатым сверлом. Диаметр выходного отверстия 0.75—1.5 мм.

Канал нередко имеет внутри кольцевое уширение, что говорит о тонкости жести и пластичности металла, из которого была свернута трубочка сверла. Под нажимом истончающиеся от шлифовки стенки трубочки в нижней части сверла расклепываются и даже заворачиваются, в результате чего сверло начинает выбирать материал по периферии, образуя кольцевое уширение канала. Углубление канала замедляется или даже вовсе останавливается, пока мастер не извлечет сверла и не удалит расклепавшуюся кромку. Поверхность канала не очень ровная, но почти полированная, что свидетельствует о тонкости абразивного порошка и о мягкости металла трубочки. Бусы эти очень грубо моделированы шлифовкой вруч-

ную на терке в виде дисков слегка боченковидной формы, реже — им грубо придана форма сильно усеченного биконуса. Верхняя торцовая поверхность бусы оставалась, как правило, нешлифованной, околотой. Полировкой, помимо округлой, образующей поверхности бусины, слегка тронуты и обе торцовые поверхности — верхняя и нижняя с чашечкой выколки.

Изредка встречаются грубо обработанные прямоугольные с закругленными углами плоские пронизки (Редькин лагерь, Мингечаур). Бусы этого типа всегда сделаны из своеобразного яшмовидного сургучно-красного сердолика, непрозрачного, часто с прихотливым узором слоев и прожилок, бесцветного, молочного или охряно-желтого халцедона. Ареал распространения их тот же, что и бус предыдущего типа, и по времени они им одновременны, хотя заходят несколько ранее и встречаются в значительно больших количествах.

4. Бусы из «розового сердолика» с довольно широким и гладким, почти цилиндрическим отверстием (рис. 7—4а, 4б, 4в). Эти бусы просверлены трубкой обычно с одного конца. Только длинные цилиндрические бусы, «оливки», или плоские овальные просверлены с обоих концов или же почти просверлены с одного конца и досверлены с другого, во избежание образования выколки. Довольно часто встречаются ошибочно начатые надсверлины в виде кольцевых углублений, сделанные не в центре заготовки или наклонно.

В иных случаях неудачно начатое сверление оставлено, и заготовка заново просверлена с обратной стороны. По таким следам ошибок сверления можно определить, что диаметр режущего края трубочки был около 2 мм, а толщина жести 0,3—0,5 мм. Мелкие бусинки, диаметром около 3 мм, сверлены трубочкой с режущей кромкой менее 1 мм диаметром.

Зерна абразива применялись мелкие, и канал почти полирован. Нажим на сверло был не очень большим, но все же небольшие кольцевые выколки на нижней поверхности довольно часты. Изредка наблюдается и расширение канала к нижнему концу. Особенностью технологии этих бус является подготовительная операция перед сверлением — пришлифовка на заготовке торцовой поверхности для облегчения установки сверла.

Одна такая просверленная, но еще не округленная заготовка описана выше (рис. 7—4а). След этой подготовительной шлифовки обычно не плоский, а имеет форму неглубокого желоба. Следовательно, шлифовка производилась на скругленном краю диска, вращающегося на горизонтальной оси. По двойной кривизне желоба можно судить, что диск был толщиной 5—10 мм и диаметром не более 100 мм. После сверления на станке бусине придавалась грубо шаровидная форма. Часто шлифовка не снимала даже следов окола или естественных неровностей жемчуга или галечки. Полировка довольно несовершенная, матовая. Из тех же мастерских, повидимому, выпускались и несколько более тщательно обработанные бусы биконической формы, соединительные пластины с двумя, тремя параллельными отверстиями, цилиндрические, дисковидные, грушевидные, фигурные амулеты, подвески и мн. др. Размеры бус в низке обычно 3—12 мм. Изредка попадаются бусы или амулеты из розового сердолика, орнаментированные неглубокими кольцевыми надрезами трубчатого сверла, в которое зачеканены серебряные колечки.

Сердолик — полупрозрачный, розового или желтоватого цвета, с множеством равномерно рассеянных микроскопических розово-красных или оранжевых крапинок — стяжений окислов железа. По окраске это типичный так называемый «женский» сердолик.

Бусы этого типа весьма широко распространены по всему Закавказью и частично Сев. Кавказу. Их находят в средних слоях Самтавро почти

исключительно в женских погребениях, в Кобани, в окрестностях Шуши, в Кармир-Блуре, Мингечауре и т. д. Их употребление охватывает период примерно с X по VI в. до н. э. Часто они сопровождаются в погребениях бусами из так называемой голубой египетской пасты.

Трубчатым сверлом и грубым абразивом просверлены также бусы из оранжевого сердолика, с тонкими неправильными темнотуресными прожилками. Форма этих бус, встречающихся совместно с «рубленными» и «розовыми», часто грубо цилиндрическая или шаровидная, грушевидная или в виде цилиндра с широкими коническими фасками, изредка ромбовидная. Встречаются они сравнительно редко в древнейших слоях Самтавро, в Мингечауре, Кармир-Блуре и т. д.

5. Бусы из бурого сардера с двухсторонне сверленным цилиндрическим каналом (рис. 7—5). Форма бус шаровидная или слегка сплюснутая, эллипсоидальная. Изредка встречаются одиночные бусы цилиндрической формы, конические подвески и т. п. Следы абразива в канале довольно грубые. На бусах, имеющих не коаксиальные встречные отверстия, можно наблюдать округлое дно отверстия, что свидетельствует о применении штифтового сверла. Самые мелкие бусы изредка сверлены с одной стороны. Диаметр отверстия около 2 мм и для больших и для малых бус на значительном протяжении канала (до 15 мм) почти не увеличивается. Встречаются ошибки в выборе направления канала, очевидно легко исправлявшиеся на ходу без нового надсверливания. Повидимому, штифт был из железа и натравливался алмазным порошком. Входное отверстие часто окаймлено мелкими выщерблинами. Шлифовка и полировка очень тщательные. Бусы этого типа сделаны из очень темного бурого или вишнево-красного сардера («мужского» сердолика); реже попадаются и светлые тона, вплоть до желтого.

В виде полных ожерелий бусы встречались сравнительно редко. Чаще — это были отдельные бусины до десятка, вкрапленные в ожерелья из бус других типов. Датированными являются находки в Зап. Грузии с богатым золотым инвентарем колхидско-кобанского типа, в погребениях раннеахеменидской эпохи в Тrialeti (Б. А. Куфтин), в архаичных погребениях Ольвии (Эрмитаж) и при раскопках остатков урартского города в Кармир-Блуре. Бусы из Кармир-Блуре (Эрмитаж) обработаны несколько грубее бус из Носири и Парцханаканеви — Зап. Грузия (Музей Грузии). В единичных экземплярах они распространены по всему Закавказью, Сев. Кавказу, заходят на Украину и Волгу. Время их первичного сравнительно обильного распространения, повидимому, ограничивается промежутком VIII—IV вв. до н. э. Как любезно сообщил Б. А. Куфтин, бусы из этого же сардера встречены и в более древних комплексах, например в курганном погребении в Самтавро, в Эшери (Абхазия),<sup>1</sup> но в этом случае они имеют заметно конические двухсторонние каналы, по своему виду соответствующие типу 2.

6. Бусы, сверленные осколком алмаза. Сверление отверстия осуществлялось осколком по спайности от кристалла алмаза. Такой пластинчатый осколок, имеющий форму равностороннего треугольника, закреплялся в прорезе тонкого металлического штифта или в трубочке так, что одна вершина треугольника совпадала с осью штифта, а две другие выступали из прореза с боков штифта за пределы его диаметра. Сверло с алмазным наконечником дает отверстие неизменного диаметра на всем протяжении канала и очень продуктивно в работе.

<sup>1</sup> М. М. Ivaščenko. Beiträge zur Vorgeschichte Abchasiens. Eur. Sept. Ant., 1932, т. VII, стр. 98—112.

Применение алмазного сверла может быть обнаружено по ряду признаков. Стенки канала имеют четкие кольцевые следы действия боковых вершин алмазного резца. В толщу камня иногда от канала идут тончайшие трещинки. Дно канала часто конической формы со стенками под углом в  $60^\circ$ , резко переходящими в цилиндрические стенки канала (рис. 7—6). Обычно сечение канала круглое, но изредка встречаются сечения в виде треугольника с закругленными формами, являющегося наряду с крутом так называемой фигурой «равной толщины». В таком треугольном отверстии может проворачиваться плоский осколок, все время касаясь стенок отверстия. Треугольное отверстие могло получиться при сверлении только осколком алмаза при недостаточно жестком закреплении просверливаемого предмета.

Мелкие бусины просверлены с одного конца, более крупные обычно просверливаются почти на всю толщину с одного конца и затем, во избежание образования выколки, досверливаются навстречу с другого конца. Отверстия очень тонкие (0.4—0.8 мм). Длинные, тонкие каналы изредка слегка загибаются по пологой дуге. Перечисленные особенности каналов с несомненностью указывают на то, что они были получены сверлением алмазным осколком. Бусы с каналом такого типа целыми срезками найдены только в нескольких погребениях с вытянутыми костяками в Мингечауре (раскопки Музея истории Азербайджана в 1946 г.).

Сделаны бусы из превосходного, почти прозрачного, золотисто-красного с редкими темными прожилками сердолика и из почти черного оникса с частыми очень тонкими белыми слоями. Обработка бус в высшей степени тщательная. Техническое совершенство сопровождается своеобразной вычурностью форм. Помимо хорошо оформленных шаровидных бус, встречаются цилиндрические, треугольнопризматические, треугольный бисер, плоские ромбовидные пронизки, подвески, пронизки с двумя каналами.

В Мингечауре они найдены в сопровождении обильных бус из сардера (тип 5) и, очевидно, должны быть датированы примерно VII—V вв. до н. э. Импортное, вероятно индийское их происхождение несомненно. Одиночные экземпляры бус этого типа найдены и в средних слоях Самтавро.

Замечательно, что с III—II вв. до н. э., а в особенности в сасанидское время и вплоть до средневековья, в Закавказье и широко за его пределами получают большое распространение бусы иранского происхождения, разнообразной, но грубоватой формы, из горного хрусталя, альмандина, оникса и из того же самого, что и в более древних погребениях, золотистого сердолика, часто с нанесенным на него содой белым рисунком.<sup>1</sup> Сверление их производилось также сверлом, заправленным одним или парой алмазных кристаллов или осколков, о чем, помимо наблюдений над самими бусами, свидетельствуют также арабские и персидские литературные источники.

7. Бусы с надпилем у входного отверстия (рис. 7). Этим надпилем на грубо отшлифованной бусине отмечалось место будущего отверстия. Надпил делался неглубоко (на 0.2—0.3 мм) дисковой пилой толщиной около 0.5—0.2 мм. Следы абразива в надпиле и в канале грубые. Шаровидные бусы любого размера, как правило, сверлены с одной стороны, а продолговатые, удлинённые, «оливки», даже самые мелкие сверлены с обеих сторон. Ошибок сверления почти не бывает, но в случаях неточного стыка встречных каналов отчетливо видны кольцевое дно отверстия и излом керна. Это свидетельствует о применении трубчатого сверла с диаметром режущей кромки около 1 мм или даже менее при толщине

<sup>1</sup> Н. С. Век, Etched Carnelian Beads. Antiquar Journ., 1933, т. 13, стр. 382—398.

жести около 0,3 мм. Канал всегда очень ровный, слегка конический. Трубочка, очевидно, была свернута из железной жести и, весьма вероятно, затравливалась алмазным порошком. Полировка бус обычно весьма совершенная и производилась, очевидно, на дереве или на коже специальным порошком. Форма этих бус чрезвычайно разнообразна: шаровидные, «оливки», биконические, трубчатые, линзовидные, дольчатые, гранёные и др.

Материалом для бус служили большей частью полупрозрачный красно-коричневый сердолик с редкими прослойками ржаво-красного пигмента, но нередки бусы из голубоватого или желтого халцедона, оникса, горного хрусталя, аметиста, цитрина, реже — граната, изумруда. Несмотря на разнообразие формы и материала, принадлежность бус к одной производственной традиции бесспорно определяется общей для них деталью — надпилем, как подготовительной операцией перед сверлением.

Бусы с надпилем широко приурочены к территориям, находившимся в культурном обмене с эллинистическим Боспором. Они в изобилии находятся по всему Причерноморью от Ольвии до Керчи и Анапы и встречаются в Приднепровье, по Дону, Кубани, Риону. Редкие, одиночные экземпляры обнаруживаются и в более широком ареале. Сопровождаются они обычно весьма обильными стеклянными, очень разнообразными (цветными, золотыми и пр.) бусами и другим инвентарем, несомненно эллинистического производства III—I вв. до н. э. и отчасти римского времени I—II вв. н. э.

Перечисленными примерами исчерпывается разнообразие древних приемов сверления бус из твердого камня. В большинстве случаев типом сверления определяется группа бус иногда разной формы и материала, изготовлявшихся, очевидно, по одной устойчивой производственной традиции в некотором территориально замкнутом объединении мастерских. Однако перечисленными типами отнюдь не исчерпывается весь ассортимент каменных бус, бытовавших в древности на Кавказе. В ряде случаев признаков сверления оказывается недостаточно для выделения типа бусины. Необходимы также наблюдения над способами шлифовки и полировки, формой бусины и ее материалом. Это относится к бусам, сверленным алмазным осколком и в особенности железным трубчатым сверлом, заправленным алмазным порошком, появившимся, повидимому, около VII—V вв. до н. э. и применявшимся в неизменном виде около двух тысячелетий вплоть до наших дней.

Менялись формы, материал, отделка бусины (которая после эллинистического совершенства доходила до полного упадка), но сверление тонкого, слегка конического канала трубкой или цилиндрического канала алмазом оставалось неизменным. Впрочем, и сами каменные бусы под натиском более дешевого, а иногда и более яркого стеклянного и керамического товара начинают сходить со сцены. Прочное место на долгие века сохраняется только за драгоценными камнями: гранатом, сапфиром, рубином, изумрудом, жемчугом и т. д. Сверление их производилось как трубчатым сверлом с алмазным порошком, так и сверлом, заправленным одним или двумя крошечными алмазными кристалликами или их осколками. Отсюда происходят старорусские термины: «алмазить», «проалмазить», «алмаженный», т. е. сверлить, просверлить, сверленный драгоценный камень или жемчуг.

Как уже было отмечено, пока еще нет точных данных для того, чтобы отнести те или иные бусы к индустрии той или иной страны или признавать их продуктом местного производства. Вопрос этот остается открытым.

Ф. Д. ГУРЕВИЧ

## ОБРЯДЫ ПОГРЕБЕНИЯ В ЛИТВЕ

*(Доклад в секторе славяно-русской археологии ИИМК 25.XII.1945 г.)*

Могильные памятники с трупосожжением появились в Литве не ранее второй половины I тысячелетия. Они распространялись неравномерно, сосредоточиваясь главным образом в восточной и юго-восточной частях страны.

С первых веков нашей эры трупосожжению предшествует здесь погребение в форме группоположения. В прибрежной и Зап. Литве, как и в Зап. Латвии (Курземе) и в Восточной Пруссии, погребальным сооружением были главным образом грунтовые могилы. В Центр. же и Вост. Литве, как и в Южн. и Вост. Латвии, могильные памятники представлены курганами.

Соотношение между грунтовыми могилами и курганами к половине I тысячелетия изменяется: первые занимают теперь не только Западную, но и Центр. Литву до среднего Немана и правого берега р. Невежис. Глазная же масса курганов сосредоточена между Вилией (Нерис) и Неманом и в Вост. Литве. Это соотношение между двумя видами погребальных сооружений сохраняется и в дальнейшем.

Для грунтовых могил трупосожжение не имело первенствующего значения и всегда носило подчиненный характер по сравнению с основным обрядом — группоположением, но тем не менее сожжение трупа там встречается систематически. Древнейшие трупосожжения открыты в могильнике Эйгулай (Пажайшлийская вол., Бирж. у.) раскопками 1936—1938 гг. Здесь среди обыкновенных погребений были обнаружены четыре случая трупосожжения. Предметы в могилах с трупосожжением синхронны инвентарю группоположений данного же могильника: это — арбалетовидные фибулы, бронзовые пластинчатые несомкнутые браслеты с зубчатым орнаментом, боевые топоры, наконечники копий, что позволяет датировать находки V—VI вв., относя указанные трупосожжения к древнейшим из известных.<sup>1</sup>

Если в Эйгулай удельный вес могил с трупосожжением ничтожен по сравнению с погребениями, то в западнолитовском могильнике Пришмонтай Кретингской вол. их роль возрастает. Из 89 раскопанных могил 50 оказались с сожжениями. Кальцинированные кости вместе с обожженным инвентарем помещаются в ямах на глубине до 1,3 м и сверху прикрываются камнями.

<sup>1</sup> J. Puzinas. Naujaslu proistoriniu tyrin. duomenys, Kaunas, 1938, стр. 73—74.



Часть личного инвентаря покойного, не обожженная и не попавшая с ним на костер, была найдена в могилах сломаной или согнутой. Значительный инвентарь могильника Прижмонтай представлен позднейшими формами арбалетовидных фибул с четырехугольными основаниями, подкововидными пряжками, булавок с трехугольными и крестообразными головками, браслетами со звериными головами, мечами франкского типа, датирующими Прижмонтай концом I тысячелетия (IX—X вв.).<sup>1</sup>

Трупосожжения Центр. и Зап. Литвы с конца I тысячелетия дополняются погребением коня. В 1936—1938 гг. в Палайцай и Никеляй Швекшнянской вол. Таурагенского у. найдены следы разрушенного могильника. В ямах — останки сожжения с изломанным и согнутым инвентарем и в соседних — кости погребенного коня. Убор коня (цепи с колокольчиками, стремяна, шпоры) и инвентарь сожжений (подкововидные пряжки, крестообразные булавки и рукоять меча франкского типа) позволяют отнести этот могильник к началу II тысячелетия.<sup>2</sup>

В Граужпай (Июшванская вол. Кедянского у.) исследования последних лет дали тип могильника, где сожжение трупа сочетается с захоронением коня. Могильник Граужпай является типичным для подобных памятников, расположенных по берегу р. Невежис, границе грунтовых могил и курганов. В ямах глубиной до 1,2 м на правом или левом боку лежат остатки коней; в одном из погребений обнаружены костяки двух коней, головы ориентированы на запад. Повидимому, кони были закопаны живыми. В той же яме или вырытой рядом с конем обычно находят пережженные останки человека.<sup>3</sup>

Умерший, очевидно, возлагался на костер в парадном одеянии; вещи, принадлежавшие ему, но не попавшие на костер, должны были быть сломаны или изогнуты — приведены в негодность.

Могильники Вост. Пруссии помогают установить, что в области грунтовых могил трूपосожжение прослеживается с V—VI до XIV—XV вв. Оно имело разное значение в разные периоды, но никогда за все тысячелетие не восторжествовало над труположением.<sup>4</sup>

Существование трूपосожжения и погребения в одних и тех же грунтовых могилах, общий характер инвентаря, оставленного в одних и в других погребениях, исключают возможность видеть в каждом из них племенные различия; здесь вероятнее — социальное деление.

Земли, занятые грунтовыми могилами, соответствуют территории, населенной летописной жмудью, жившей от Приморья до Среднего Немана.

О жмудинах «Ливонская хроника» под 1286 г. сообщает: «когда наступил вечер и окончился штурм, они начали сжигать своих мертвых».<sup>5</sup> Основываясь на этом, надо полагать, что сожжению предавались воины, но не все, ибо имеются могилы воинов с труположением.

Иной оказывается роль трूपосожжения в Юго-Вост. и Вост. Литве. Здесь безраздельно господствует курган.<sup>6</sup> Первые трूपосожжения связаны

<sup>1</sup> V. Nagevičius. *Mūsų pajurio medžiaginė VIII—XIII amž., Kaunas, 1935.* стр. 43—44, 58—59.

<sup>2</sup> Ruzinas, Указ. соч., стр. 112.

<sup>3</sup> Там же, стр. 115. В Каунасском Художественном музее хранятся материалы других могильников этого же типа.

<sup>4</sup> E. Hollack. *Die Grabformen Ostpreussischen Cräberfelder.* Zschr. für Ethnol., 1908; вып. 2, стр. 179—181.

<sup>5</sup> *Scriptores Rerum Livonicarum,* Riga und Leipzig, 1853, строфы 10 101—10 103.

<sup>6</sup> Э. Вольтер. Материалы для составления археологической карты Виленской губ. Виленский вестник, 1888, № 230; Ф. В. Покровский. Археол. прогулка в окрестности Радошкович. Труды Виленского отд. Моск. предзарит. комитета по устройству IX Археолог. съезда, Вильна, 1893, стр. 139—146; Ф. В. Покровский. Вторая археол. экскурсия в бассейн р. Лоши. Там же, стр. 136—139.

с предшествующим обрядом трупоположения. Это — невысокие сферические насыпи до 1 м. Прах, сожженный на стороне, помещается на поверхности или насыпи кургана, или в неглубоких ямах; в последнем случае, повидимому, сохранилась связь с обычаем предавать умершего земле.<sup>1</sup>

Подстилка из белого песка, свойственная курганам с трупоположением, сохраняется и в ранних памятниках с трупосожжением. В их инвентаре мы также встречаем железные и бронзовые фибулы, овальные пряжки, умбонные щитов, узкоклиновые топоры и ромбоидальные наконечники копий, спиральные браслеты и перстни.

Предметы первых трупосожжений те же, что и инвентарь курганов с трупоположением половины I тысячелетия; этим временем и датируется их появление в Литве. Типология инвентаря прибалтийских могильников, составленная за последнее десятилетие, заставляет внести поправку в датировку первых литовских трупосожжений, которые Спицын относил к VIII—IX вв.,<sup>2</sup> и фиксировать здесь начало трупосожжения в V—VI вв. Если в области грунтовых могил трупосожжение охватывает часть населения, то в землях с курганами трупосожжению придают главенствующее значение, и этого обряда здесь прочно держатся вплоть до XV в.

Появляются курганы длинные, в основании четырехугольные (Лынтупы, Рацкий бор, Опса). Группа таких длинных курганов изучена в латышских землях (Каталлава, Скрыпынь, Казаданка, Шушкава, Пакрули, Шешки, Латишонки).<sup>3</sup> Это — насыпи 9—45 м в длину, 4—10 м в ширину и 0.5—2.5 м в высоту с прямоугольным рвом. На тонком слое из белого песка находятся пережженные кости, прах, сожженный на стороне, не помещается на грунте или в насыпи. Редко встречаются лепные сосуды. Длинные курганы характерны коллективными сожжениями. Найденные украшения IX—X вв., гривны с трапецидальными подвесками, массивные чешуйчатые стержни и др., носят следы сильного огня.

С появлением длинных курганов круглые не исчезают. Но сферические курганы конца I и начала II тысячелетий больше размерами, чем ранние круглые. Количество их в одном могильнике меньше. Труп попрежнему сжигается на стороне. Несколько погребальных пятен в одном кургане свидетельствуют о неединочных сожжениях. В одних поздних сферических курганах группируются предметы вооружения (топоры, копья), в других — предметы женского костюма. Принципиальной разницы между длинными и круглыми курганами нет, но первые, повидимому, отживают свой век к концу I тысячелетия, в то время как вторые встречаются в XIII—XIV вв. и, повидимому, даже в XV в.<sup>4</sup>

На грани I и II тысячелетий появляются и здесь трупосожжения с конем. Курганы этого типа встречаются в тех же могильниках, где имеются вышеописанные погребальные сооружения. По внешнему виду курганы с конем были конусообразными. Предметы личного наряда отсутствуют, нет обычного литовского оружия, вместо этого предметы конской сбруи, стре-

<sup>1</sup> Ф. В. Покровский. Курганы на границе Литвы и Белоруссии. Там же, ОАК за 1889 г. СПб., 1892, стр. 329—331; П. С. Рыков. Могильники близ станции Сморгонь, Зап. Сев.-Зап. отд. русск. географ. об-ва, Вильна, 1914, кн. 4, стр. 14—17; П. С. Рыков. Могильник близ имения Маркененты, Ошмянского у., Виленской губ. Зап. Сев.-Зап. отд..., стр. 7—13; Ф. В. Покровский. К исследованию бассейна Виллии в археол. отношении. Труды X Археол. съезда, 1899, т. I, стр. 78, 116, 117, 153.

<sup>2</sup> А. А. Спицын. Предполагаемые литовские курганы VIII—IX вв. Зап. Русск. археол. об-ва, СПб., 1896, т. VIII, вып. 1—2, стр. 103—114.

<sup>3</sup> F. Balodis. Archäologische Forschung in Lettland, 1920—1926. Eurasia septentrionalis Antiquae, т. I, стр. 125.

<sup>4</sup> Ф. В. Покровский. К исследованию бассейна Виллии, стр. 86, 87.

мена, шпоры, уздечки, удила и характерные литовские серпы.<sup>1</sup> Сожжения с конем строго индивидуальны и доживают до XIV—XV вв.

Трупосожжение в Вост. Литве господствует целое тысячелетие; невысокие сферические насыпи сменяются более мощными сооружениями этого рода. Вместе с тем появляются длинные курганы с сожжением человека и захоронением коня. Они уже не имеют коллективных захоронений, как не имеют оружия. Стойким признаком в этих курганах является то, что всем им свойственно сожжение, совершаемое на стороне.

Деление Литвы в археологическом отношении на область грунтовых могил и курганов обнаруживает, таким образом, что первая группа памятников связана с обрядом трупосожжения и частично трупоположения, вторая — исключительно с трупосожжением. Могильный инвентарь, напротив, не обнаруживает подобной территориальной замкнутости, он носит общелитовский характер и подвержен лишь изменению времени. Ранние формы украшений представлены арбалетовидными фибулами, которые затем сменяются многочисленными формами подковообразных застёжек, доживающих в массивных формах до позднего средневековья. Топор — непременно сопутствующее оружие литовца-мужчины — от узкоклинного через переходные формы становится широколезвийным в последних языческих могилах. Утяжеляются и делаются массивными наконечники копий.

Соседство восточных курганов со славянскими неминуемо породило в тех и в других черты сходства. Занимаясь систематизацией длинных курганов на землях восточных славян, Н. Н. Чернягин отмечает сходство их с литовскими. Он пишет: «В восточных областях летто-литовских племен сказывается близость длинных курганов. В Виленской области иногда встречаются овальные или длинные насыпи».<sup>2</sup> Эти черты сходства можно дополнить: они не только в конструкции памятника, но и в сходстве обряда сожжения трупа и сожжения, как правило, на стороне; в присутствии в одном кургане нескольких трупосожжений и в нахождении в длинных славянских курганах вещей литовского типа. Датировка длинных курганов славян во многом основана на литовских вещах. Можно сказать, что со второй половины I тысячелетия жители Вост. Литвы и кривичи, которым приписываются длинные курганы, хоронят своих мертвых по одному обряду — трупосожжению. Длинные курганы кривичей сменяются более поздними славянскими курганами с трупосожжением IX—XI вв., пока под воздействием христианства не исчезает не только обряд трупосожжения, но и самые курганы как памятники массового захоронения. Литовский же курган продолжает жить еще четыре, а может быть и больше столетий; следовательно, он продолжает нести в себе те черты верований и быта, которые некогда так глубоко связывали славянские и литовские племена.

Если область грунтовых могил соответствует летописной жмуди, то курганы с трупосожжением были оставлены аукстотами, или собственно литвой, давшими свое имя новому Литовскому государству, в состав которого в XIII в. входили главным образом жмудь и литва. Давние связи Литвы и Руси в начальные этапы существования литовской государственной власти крепнут еще и потому, что над молодым государством с первых же дней его существования нависает угроза немецкого завоевания.

Завоевание совершается под знаком обращения в христианство прибалтийских племен. Разбив пруссов и проникнув в Ливонию, Тевтонский и Ливонский ордена заключают в 1237 г. союз для покорения жмуди и соб-

<sup>1</sup> См. В. Покровский. Указ. соч., стр. 83, 89—91, 120—123, 124—125, 126—132, 141.

<sup>2</sup> Н. Н. Чернягин. Длинные курганы и сопки. Материалы и исследования по археологии СССР, 1941, № 6, М.—Л., стр. 95.

ственно литвы. Какая же идеология могла быть противопоставлена уцелевшими племенами католичеству, под прикрытием которого немцы несли рабство? Такой могла быть лишь старая языческая вера, приверженность к которой проявляется в соблюдении старого погребального обряда. Для эстов приверженность эту отметил Генрих Латвийский, описавший трупосожжение после восстания 1222/23 г. против немцев, когда эсты тела своих покойников, погребенных на кладбищах, вырыли из могил и сожгли по старому языческому обычаю.<sup>1</sup>

В Литве же, где язычество почти не было поколеблено христианизацией, в XIII и последующих веках упорно продолжали сжигать своих мертвых. Следовательно, вполне возможно, что неоднократно отмечаемое свойство литовской культуры хранить черты, отмершие у других родственных им племен, не является присущим ей внутренним качеством, а вызвано историческими событиями, когда в борьбе с католиками-немцами Литва намеренно культивировала свое языческое прошлое. Поэтому языческий погребальный обряд с половины XIII в. не исчезает, а, наоборот, испытывает новый подъем.

Трупосожжение не могло не бросаться в глаза современникам, и не только писателям Запада, но и Руси, где Ипатьевская летопись под 1252 г. сообщает о литовском князе «и мертвых телеса сожигаше».<sup>2</sup>

Путешественник Вульфстан отмечает в IX в., что каждый мертвый у пруссов предавался сожжению, это же повторяет в XIII в. Дусбург.<sup>3</sup> В начале XV в. Иероним Пражский отмечает, что литовцы публично сжигали мертвых.<sup>4</sup> Широкое бытование этого обряда в XV в. дает основание польскому историку Длугошу выводить происхождение литовских племен от италийских.<sup>5</sup>

Длугош пишет: «У них в указанных лесах были костры (focos), разделенные по семьям и родам, там они сжигали трупы с конями, седлами и лучшей одеждой».<sup>6</sup> Сожжение родичей на одном костре может свидетельствовать о совместном захоронении родичей. За семейным костром следует семейная усыпальница.

Длугош сообщает далее, что в первые дни октября у литовцев в лесах, где они сжигали своих мертвецов, совершалось величайшее торжество; туда стекался народ с пищей и питьем, и они у костров делали приношения богам. Родичи группируются у погребального костра, как в обычной жизни вокруг домашнего очага. Что касается октября, как месяца поминания мертвецов, то сведения Длугоша подтверждаются тем, что Эйнгорн, писатель XVII в., указывает, что в его время латыши называли октябрь «Wällai — menesis» (месяц мертвецов).

В связи с активизацией язычества в XIII—XVI вв. в литературе отмечаются факты сожжения знатного человека. Дусбург в XVI в. пишет, что знатный прусс сжигался со слугами, конями, оружием, соколами и собаками. Длугош эти сведения сообщает о знатных литовцах.<sup>7</sup> Летопись Быховца упоминает легендарного князя Скиримонта, который «тело отца своего съжог, и кона его на котором еждчывалъ и шату его, которую ношывал и милосника его, на которого ин был ласкавъ и сокола и хорта его

<sup>1</sup> Генрих Латвийский. Хроника Ливонии, М.—Л., 1938, стр. 226.

<sup>2</sup> ПСРЛ, т. II, СПб., стр. 188.

<sup>3</sup> A. Mięczyński, Źródła do myto'ogii litewskiej od Tacyta do końca XIII wieku, г. I, Warszawa, 1892, стр. 36; Scriptorum Rerum Prussicarum, Leipzig, 1861, т. I, стр. 54.

<sup>4</sup> Scriptorum Rerum Prussicarum, т. IV, стр. 238.

<sup>5</sup> W. Mannhardt, Letto-preussische Götterlehre, Riga, 1936, стр. 141.

<sup>6</sup> Там же, стр. 141—142.

<sup>7</sup> Scriptorum Rerum Prussicarum, т. IV, стр. 54; Mannhardt. Указ. соч., стр. 141.

зъжог». <sup>1</sup> По рукописи Супрасльского монастыря эта легенда приводится в следующем варианте: «Обереть себе великий князь Швишторг место на пищи велми хорошо подле реки Вельи, где река Вильна упадет у Велью, и просил сына своего Скирмунта, абы на том месту было жеглице вчинено, где ж бы его мертвого сожгли, и приказал сыну своему жебу на том местцу, где бы его сжег всех князей литовских и знаменитых бояр сожжено было и штобы вже инде тела мертвых не были сожжены только там». <sup>2</sup> Итак, местом сожжения является пуца, т. е. Длугош правильно отметил, что литовцы сжигали мертвецов в лесах, здесь же речь идет о вполне определенной пуце, находящейся при слиянии рек Вилии (Нерис) и Вилейки, т. е. на месте будущей Литовской столицы Вильны. Наряду с легендарными литовскими князьями, имена которых связаны с обрядом трупосожжения, этого обряда придерживается сам реальный глава государства литовского, князь и государь. О Миндовге, первом литовском князе, принявшем христианство, есть следующий отзыв Ипатьевской летописи: «Крещение же его льстиво бысть жряще богом своим втайне... и мертвых телеса сожигаше, и поганьство свое яве творяще». <sup>3</sup> Гедимин (1316—1341), носивший титул короля Литвы и Руси и имевший русских православных жен, по смерти был сожжен совместно со своими пленниками — рыцарями Тевтонского ордена — на горе в Вильне, прозванной с тех пор Гедиминовской. <sup>4</sup> Сын Гедимина Ольгерд, по некоторым данным, сам крещеный в православие, по сведениям Виганда Марбургского, был предан сожжению. Виганд пишет, что Ольгерд был пышно сожжен по смерти своей в 1377 г. вместе с 18 конями. <sup>5</sup>

Длугош считает местом сожжения Ольгерда место около старинного замка Крево. <sup>6</sup> В. Б. Антонович усомнился в возможности сожжения Ольгерда, ввиду его несомненной склонности к христианству и, возможно, тайному крещению. <sup>7</sup> Но даже если Ольгерд и принял православие тайно, то сожжение его после смерти вполне допустимо, ибо язычество было в Литве столь еще властно, что христианство не имело возможности искоренить традиционное сожжение князя.

Брат Ольгерда Кейстут, герой постоянной борьбы с немцами, любимец коренного языческого населения, сам до конца жизни был убежденным язычником. Видя мертвого, князь Кейстут приказывал его сжечь. <sup>8</sup> В 1382 г. сам Кейстут по смерти был всенародно «по языческому обычаю сожжен». <sup>9</sup>

По отдельным замечаниям современников дополняется обрядовая сторона трупосожжения. Гильберт де Ланнуа, француз, попавший в Литву в начале XV в., замечает, что по направлению дыма при сожжении трупа литовцы гадают. <sup>10</sup> Представление, что по сожжению трупа душе придется карабкаться на высокую гору, вызывает то, что в могилу (по летописи Быховца) кладутся «рысьи альбо медвежьи когти». <sup>11</sup> Когтевидные костяные

<sup>1</sup> ПСРЛ, т. XVII, стр. 305.

<sup>2</sup> В. Б. Антонович. Очерки по истории Великого княжества Литовского, до половины XV в., Киев, 1878, стр. 82.

<sup>3</sup> ПСРЛ, т. II, стр. 188.

<sup>4</sup> П. Э. Брянцев. История Литовского государства с древнейших времен, Вильна, 1889, стр. 127—128.

<sup>5</sup> *Scriptores Regum Prussicarum*, т. II, стр. 113.

<sup>6</sup> *Maunhardt*. Указ. соч., стр. 143.

<sup>7</sup> В. Б. Антонович. Указ. соч., стр. 98.

<sup>8</sup> А. Мержинский. Резюме. Труды X Археол. съезда, 1889, т. I, М., стр. 375.

<sup>9</sup> *Script. Regum Prussicarum*, т. II, стр. 620.

<sup>10</sup> А. Mierzynski. Указ. соч., т. II, 1896, стр. 129.

<sup>11</sup> ПСРЛ, т. XVII, стр. 305.

амулеты найдены в литовских могильниках.<sup>1</sup> В работах Н. Н. Воронина и Я. В. Станкевич прослежено, что находки глиняных медвежьих лап, свойственные нашей северной стороне, связаны главным образом с трупосожжением.<sup>2</sup>

Судя по свидетельствам, в погребальном обряде участвовали специальные жрецы. В договоре ордена с пруссами 1249 г. орден, борясь с языческими верованиями, ставит условием «да не имеют у себя тулиссонов и лигассонов (Tulissoones vel Ligassones), людей явно лживейших, актеров, которые как жрецы рода провожают на тот свет умерших и замученных, провозглашают злое добрым и славят мертвых...»

В битве при Мемеле жрец велит литовцам сжечь своих мертвых.<sup>3</sup>

Трупосожжение в Литве, прочно бытующее еще в позднее средневековье, связывается с важнейшим божеством — огнем, требовавшим человеческих жертв. Грамота патриарха Филофея называет литовцев в 1370 г. «огнепоклонниками». Хроники крестоносцев XIII—XIV вв. полны жалоб на литовцев, предавших сожжению многих пленных рыцарей ордена с их конями в честь языческих божеств.<sup>4</sup>

Так в свете археологических и письменных памятников до некоторой степени может быть восстановлен обряд трупосожжения на Литве. Умерший, одетый в парадное облачение, сжигался в лесу на костре, там же после смерти сжигались и остальные его родичи. Жрецы прославляли заслуги умершего и гадали по направлению дыма от костра. Потом прах с обожженным инвентарем переносился в могилу, куда вкладывались и вещи покойного, намеренно испорченные и сломанные, дабы они были не пригодны к употреблению живыми. В ранних трупосожжениях прах умершего и его инвентарь прикрываются камнями; чтобы душе легче было карабкаться на высокую гору, инвентарь умершего пополняется когтями хищных животных. Членов одной семьи, подвергающихся кремации на семейном костре, хоронят в одном кургане. Имущественным расслоением в конце I и в начале II тысячелетия можно объяснить наличие погребений (в отдельных курганах) группы всадников, сожженных вместе с конями.

Ежегодно в октябре леса, где сжигались мертвецы, наполнялись родственниками умерших, возносившими у семейных костров жертвы богам. Подъем язычества, вызванный борьбой с немецким крестоносным нашествием, отражается в обрядах сожжения знати и даже самого главы Литовского государства. С князем сжигаются его пленники, одежда, оружие, кони, соколы и собаки. Местом сожжения была пуша при слиянии рек Вилии и Вилейки, куда в XIV в. переносится литовская столица.

---

<sup>1</sup> Находки Шукевича, хранящиеся в Музее Литовской Академии Наук (Вильнюс). Подобный амулет встречен в раскопках Ф. В. Покровским.

<sup>2</sup> Н. Н. Воронин. Медвежий культ в Верхнем Поволжье в XI в. МИА, 1941, № 6, стр. 162—164; Я. В. Станкевич. К вопросу об этническом составе населения Ярославского Поволжья. Там же. стр. 66—70.

<sup>3</sup> А. Mierzinski, Указ. соч., т. I, стр. 121.

<sup>4</sup> В хрониках Дусбурга под 1290, 1320, 1323 гг.; Виганда Марбургского 1352, 1365, 1389 гг.; Германа Бартергского 1338, 1345, 1375 гг.; в Ливонской хронике под 1260, 1287 гг.

## II. ПОЛЕВЫЕ АРХЕОЛОГИЧЕСКИЕ ИССЛЕДОВАНИЯ

А. П. ОКЛАДНИКОВ

### ДРЕВНИЕ ПОСЕЛЕНИЯ В ДОЛИНЕ Р. ХАТАНГИ

Археологическими исследованиями на Крайнем Севере Сибири до сих пор не были затронуты обширные пространства, лежащие к западу от Нижней Лены и к востоку от Нижнего Енисея. О древностях этих областей до сих пор не было никаких или почти никаких сведений, если не считать немногочисленные и пока еще не опубликованные находки каменных и костяных изделий на реках Хете и Попигай — притоках Хатанги. Между тем, памятники эти должны иметь важное значение для освещения многих вопросов сибирской археологии, в частности о первоначальном освоении Арктики человеком, о древних культурах Крайнего Севера и взаимоотношениях их с культурами соседних районов.

Работая в 1945 г. на Севере Сибири, экспедиция имела возможность произвести в поселке Хатанга археологические разведки, которые и дали публикуемые ниже материалы о следах неолитической и более поздней культуры в этом отдаленном Заполярном районе Сибири вблизи Таймыра.

Поселок Хатанга расположен в зоне лесотундры, на правом берегу р. Хатанги под 71° с. ш.

Правый берег реки у поселка значительно выше левого. Около самого поселка и далее вниз от него по течению реки берег обрывист. В превосходных обнажениях его выступают рыхлые отложения, залегающие в таком порядке: сверху — глина серого цвета, глубже — пески, наконец — песчаник серого или, местами, красноватого цвета. В районе поселка можно проследить, по крайней мере, три речных террасы. Первая, пойменная, терраса представлена лишь небольшими участками, расположенными главным образом в излучинах р. Хатанги и в устьях впадающих в нее речек. Она покрыта песком или скудной луговой растительностью, а местами довольно низким, но очень густым тальником. Около селения на пойме вблизи ручья два небольших озера. Высота террасы не более 1 м.

Следующая, первая надпойменная терраса, высотой около 4 м над летним уровнем реки, сложена серым песком. Растительность ее представлена низкими, чахлыми лиственницами лесотундры, карликовой березой, ягодником — черникой и голубикой, и, естественно, всюду здесь расстилается пышный моховой ковер лесотундры. Более высокая надпойменная терраса, на которой стоит село (около 10—15 м), сложена сверху, как отмечено выше, суглинистой толщей, под ней — песком и песчаником. В песках тер-

расы местами видны большие валуны и галька. Поверхность террасы покрыта типичной лесотундрой. В районе поселка и ниже терраса быстро размывается речкой.

Древние культурные остатки встречены были прежде всего в черте самого селения, и притом совершенно неожиданно — прямо на прибрежном галечнике и песке, на высоте около 1 м по отношению к уровню р. Хатанги.

На площади 150—200 м<sup>2</sup> поодиночке и целыми «гнездами» встречаются сильно окатанные водой обломки костей животных, отщепы, ножевидные пластины и другие изделия из камня. Материалом для изготовления последних служил преимущественно полупрозрачный или почти прозрачный халцедон с молочнобелым оттенком, а также черный кремнистый сланец. Изделия из халцедона и сланца, подобно костям, тоже сильно окатаны.

Все предметы в той или иной степени покрыты густой патиной. Из числа найденных здесь изделий следует отметить один скребочек, материалом для которого послужил черный блестящий кремнистый сланец, и фрагмент широкого пластинчатого ножа, сплошь с обеих сторон обработанного характерными длинными сколами, ориентированными не строго поперек, а наискось длинной оси изделия (рис. 8—5). Вещь эта заслуживает внимания тем, что как по материалу (черный сланец), так и по форме и по технике оформления, она аналогична большим ретушированным ножам, найденным в Якутии, в том числе на Нижней Лене — в погребении раннего бронзового века на р. Букачан ниже Жиганска, на древнем поселении в Старом Сиктяхе (Булунского района), а также на неолитическом поселении в местности Кеструрюнгкя.

Условия, при которых сделаны находки, не оставляют сомнения в том, что эти вещи происходят из размытого р. Хатангой участка древней террасы, на которой стоит поселок. Поиски не размытого речкой участка древнего поселения на этом месте, однако, не дали положительных результатов.

Дальнейшие поиски были направлены вверх по берегу от главного села, к ручью Куччугуй-Юрях и расположенному около него колхозному поселку.

В результате этих поисков были обнаружены еще два местонахождения древних культурных остатков недалеко от ручья Куччугуй-Юрях («Маленькая речка»). Первое из них встречено на старом колхозном огороде. В этом месте хорошо выражены все основные речные террасы, о которых говорилось выше. Стоянка расположена на возвышенности второй надпойменной террасы.

С западной стороны вторая надпойменная терраса, представляющая собой древний берег Хатанги, ограничена довольно крутым склоном, а с юга, т. е. вверх по долине древней речки, имеется такой же склон, вскоре, однако, приобретающий более плавные и пологие очертания, а затем и совсем исчезающий.

В 200—250 м южнее от противоположного края древней долины протекает современный ручеек Куччугуй-Юрях, глубоко прорезающий первую надпойменную террасу и вторую, в обнажениях которой видны: 1) суглинок с галькой, 2) толща песков, 3) песчаник.

Культурные остатки найдены у самого края мыска. Они встречаются на его недавно распаханной поверхности и распространены отдельными пятнами, обыкновенно в сочетании с покрасневшим от длительного обжига песком и отвердевшими комками суглинка. Эти скопления обожженного суглинка были, как выяснено раскопкой, остатками древних очагов.

Первый очаг представлял сверху, после снятия с него дернового по-



крова, площадку в виде неправильного овала размером  $1.0 \times 0.80$  м. В разрезе он имел вид односторонне выпуклой линзы, плоской сверху и выпук-

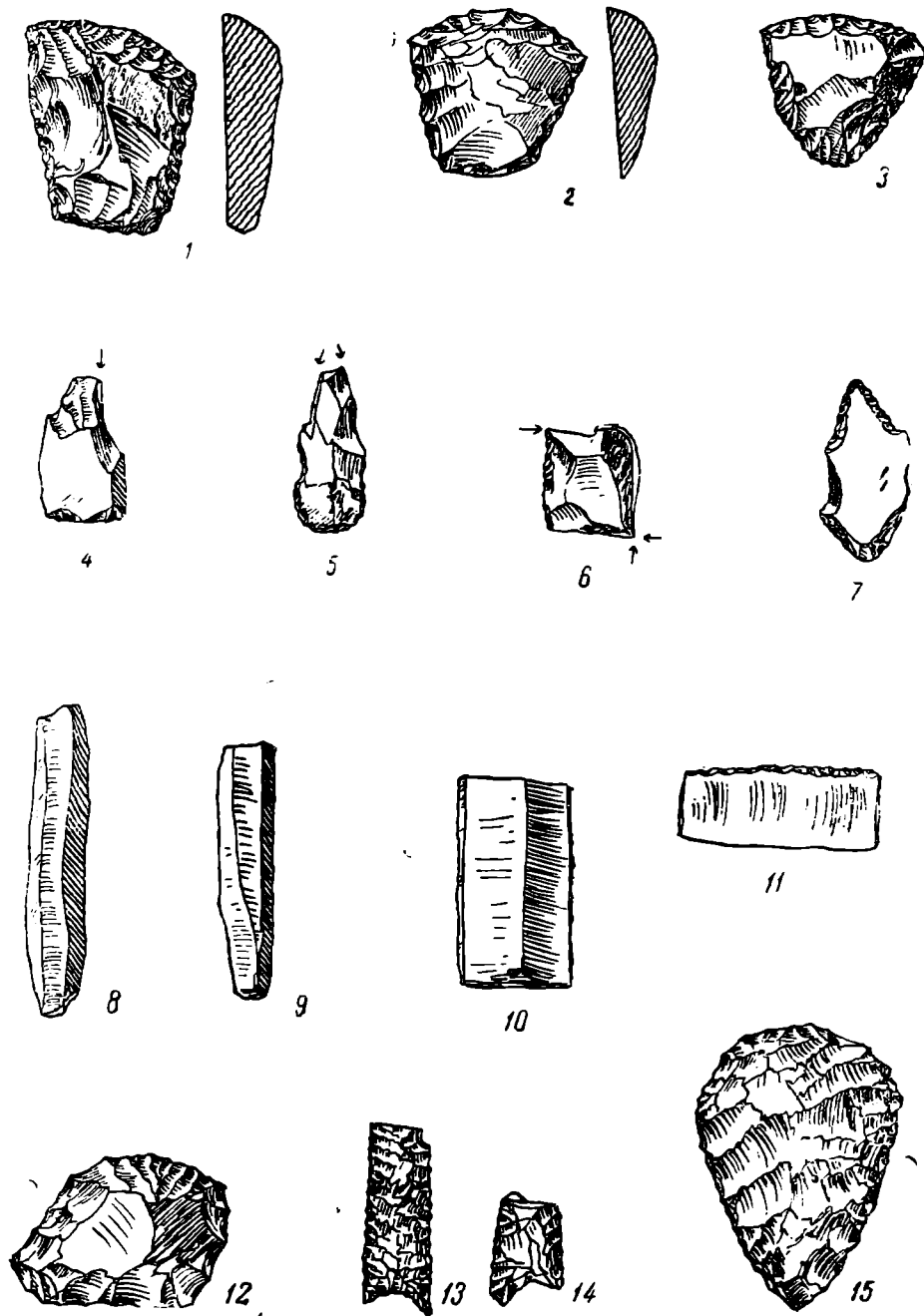


Рис. 8. Поселок Хатанга. Стоянка на старом огороде

1, 2, 3, 12, 15—скрепки; 4, 5, 6—рельи; 7—п. окелка; 8, 9, 10—пластинки; 11—вкладыши, 13—14—двухзубчики стрел

лой, с небольшими карманами и затеками, снизу. Вся линза была заполнена однородной по составу массой малиново-красной от обжига супеси. В верхней части ее изредка встречались миниатюрные отщепы из халцедона и кремнистого сланца.

Толщина очажного слоя не превышала 15 см. Собственно культурный слой перекрывал очажное пятно сверху. Стратиграфия поверхностных рыхлых отложений террасы, с которыми связаны были культурные остатки, на данном участке такая: 1) сверху лежал рыхлый слой современного мха толщиной около 5 см; 2) сразу же под моховым слоем местами прослеживалась пепельного цвета прослойка, которая затем переходила в темнобурю торфянистую массу; местами слой этот довольно плотный, толщина его достигала 15 см; 3) светложелтый, мелкозернистый песок, в котором часто встречались куски окаменелого (ожелезненного) дерева. Песку в других соседних местах соответствовала, нередко, довольно плотная зеленовато-серая глина.

Культурные остатки встречались только во втором торфянистом слое, начиная от темносерой прослойки и глубже, вплоть до песка.

Второй очаг был несколько иного вида. Здесь имелось отчетливо выраженное углубление, связанное с естественной западиной. В разрезе была хорошо видна средняя впадина, выполненная темным, очевидно железистым, песком и переслаивающимися его соответственно изогнутыми прослойками песка более светлого цвета. Линия дна углубления с одной стороны падала очень круто, а с другой — более полого.

Углубление достигало 80—90 см; ниже был вязкий, изобилующий водою зеленовато-серый песок. Сверху яма была заполнена мешаным суглинком — культурным слоем, толщиной до 35—40 см в середине углубления. Поверхность последнего была ровной. Дно очажного углубления хорошо выделялось в разрезе. Оно было заполнено массой из красноватого жженого суглинка, подстилаемого более темной углистой прослойкой, которая вместе с жженым суглинком круто поднималась кверху на одном краю углубления и плавно — на противоположном. В жженом суглинке и особенно в темной углистой прослойке встречены небольшие скопления очень мелких, но довольно многочисленных отщепов из халцедона, кремнистого сланца, а также кремня. Вместе с отщепами оказались мелкие фрагменты жженных костей, в том числе один обломок костяного стержня вкладышевого орудия с довольно узким и глубоким, тщательно пропиленным, пазом (рис. 9—2).

Из каменных изделий, кроме обломков ножевидных пластин, в очаге найдены один большой скребок (рис. 9—3) и маленький изящный резец (рис. 8—6), оба из халцедона.

В целом инвентарь поселения представлен скребками, резцами, наконечниками стрел и дротиков, ножами, проколками, ножевидными пластинами, осколками шлифованных больших орудий и фрагментами глиняных сосудов (рис. 8—9).

Крупные каменные орудия, судя по уцелевшим сколам с них, сохранившим остатки отшлифованной поверхности, изготовлялись из плотного и твердого кремнистого сланца серого цвета. Один осколок дает возможность судить и о форме этих шлифованных орудий; он сохранил остатки двух превосходно отшлифованных плоскостей: узкой боковой грани и широкой стороны, строго перпендикулярных друг другу; орудие имело, очевидно, форму плоского клина, прямоугольного в сечении.

Материалом для мелких каменных орудий служил преимущественно полупрозрачный или почти прозрачный халцедон. Полупрозрачный халцедон, этот изящный и поистине благородный материал, в сочетании с тонкой отжимной обработкой, придает всему мелкому каменному инвентарю поселения нарядный вид и особое совершенство.

Нельзя не отметить также, что на поселении совсем не производилось, повидимому, первичной подготовки каменного сырья в виде болванок —

заготовок. Встречаются преимущественно одни только мелкие отщепы и совсем миниатюрные отщепы-чешуйки. Кроме того, очень высоко по сравнению с числом крупных отщепов количество готовых изделий. Все это говорит о том, что первичная обработка камня велась где-то в других ме-

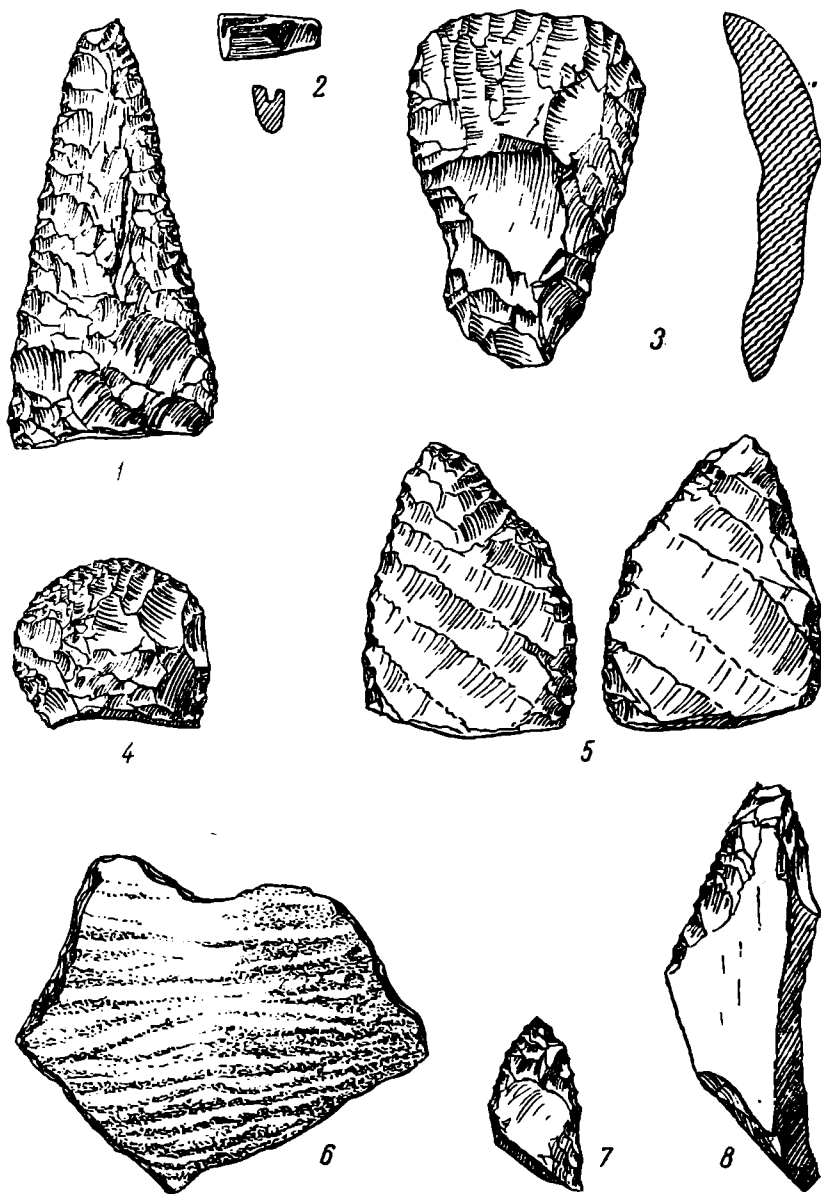


Рис. 9. Поселок Хатанга

1—4, 6—8—стоянка на втором огороде; 1—нож кремневый; 2—фрагмент истинного вкладышевого ножа; 3—4—с.ребки; 5—стоянка на газытом берегу (фрагмент ножа из черного сланца); 6—фрагмент глиняного сосуда; 7—ослепек стрелы; 8—резак.

стах, в таких же, вероятно, специальных мастерских, какие были обнаружены в 1942 г. вблизи Булуна на Нижней Лене. Помимо того, как и на нижнеленских стоянках, на хатангских поселениях отсутствуют сколько-нибудь крупные фрагменты больших полированных орудий из сланца — тёсел, топоров, ножей, но нередко встречаются отщепы с остатками шлифованной поверхности. Очевидно, так же как и на стоянках в низовьях

Лены, все поломанные крупные вещи здесь не выбрасывались, а снова шли в дело, но уже как сырье для изготовления различных мелких вещей — скребков, ножей, наконечников стрел. Эта картина резко отличается от того, что наблюдается, например, в Прибайкалье или в низовьях Ангары, откуда происходит множество крупных полированных орудий, большей частью совершенно целых.

Что касается типа мелких изделий из камня, то среди скребков преобладают образцы характерной миндалевидной формы с узким заостренным насадом и широким дугообразно выпуклым рабочим краем (рис. 8—3, 15; рис. 9—4). Один скребок — иного типа, со скошенным лезвием, оформленным малкой тщательной ретушью (рис. 8—1).

Наконечник дротика или большой нож найден только один, изготовленный из беловатого непрозрачного кремня. Оба конца его обломаны (рис. 9—1).

Резцы выделяются своим миниатюрным размером, а также тщательностью и совершенством отделки. Вместе с тем они изготовлены из самого лучшего материала — из высокосортного халцедона. Один резец боковой, с «микроретушью» в основании, другой удлиненный, массивный, с двумя резцовыми гранями по противоположным его бокам, третий резец — на пластинчатом отщепе с подправленным ретушью и чуть вогнутым верхним поперечным краем и характерным боковым сколом (рис. 8—4, 5, 6).

Наконечники стрел — одного, резко выраженного и устойчивого типа. Они тонкие и узкие, с одним специфически удлиненным жалъцем — шипом, которым заканчивается скошенная пологая выемка в их основании; второго же шипа, в сущности, здесь нет. Ретушь их тоже особенная; узкие и неглубокие фасетки ее выравнивают поверхность наконечника наискось по отношению к длинной оси последнего. В отличие от других мелких изделий, все обнаруженные на стоянке наконечники стрел изготовлены были только из непрозрачного кремня светлосерого или темносерого, почти черного цвета (рис. 8—13, 14).

Особо выделяется одно орудие, представляющее своеобразный резак, изготовленный из халцедона, имеющий грубую, не отделанную специально ручку и широкую выпуклую лопасть, удобную для резания (рис. 9—8). Имеется также проколка на отщепе (рис. 8—7).

Керамика представлена обломками одного сосуда довольно большого размера; он имел округлое дно с отчетливо приостренным нижним концом, отчасти напоминающим форму дна известных древнейших сосудов из раковинных куч Скандинавии. Наружная поверхность черепков сплошь покрыта отпечатками, имеющими вид слегка извилистых узких желобков и соответствующих им таких же валиков (рис. 9—6). Отпечатки этого рода были нанесены, повидимому, какой-то грубой тканью или, что вероятнее, ударами колотушки, обмотанной толстым шнуром, как поступали североамериканские индейцы при изготовлении глиняных сосудов.

Рассматривая перечисленные находки, не трудно заметить, что они резко отличаются от всего, что нам известно в настоящее время в инвентаре неолитических поселений, открытых к западу от Енисея и на юге Енисейского края, начиная с Красноярска, которые следует во многом сближать с неолитом восточного Приуралья. Отличны они и от неолитических находок в низовьях Ангары, имеющих, как было выяснено нами еще в 1937 г., значительное сходство с прибайкальскими памятниками.

Найденные на Хатанге вещи во всех своих существенных чертах обнаруживают зато полную аналогию со средненеленскими и отчасти нижнеленскими неолитическими изделиями.

Их сближает как тип, так и самый состав изделий. Очень показатель-

наличие в сравнительно небольшой коллекции нескольких резцов и проколки, орудий, крайне редких, например, в многочисленных и хорошо изученных памятниках Прибайкалья, давших обширный вещественный материал, а также на Енисее. На неолитических же стоянках Якутии резцы обычны и представлены, обыкновенно, экземплярами, очень тщательно сделанными из самого лучшего материала. Проколки тоже относительно редки в байкальских коллекциях, но часты на стоянках Якутии. Что касается характерных типологических признаков мелких каменных изделий, то скребки, наконечники стрел, взятые в целом, ничем не отличаются от таких же изделий, свойственных довольно ранним памятникам неолита Якутии.

Обломки полированных тёсел, найденных на Хатанге, по своему материалу и форме также могут быть отнесены к специфическому для Якутии типу тёсел из черного кремнистого сланца, имеющих вид прямоугольного бруска с односторонне скошенным лезвием и плечиками на обухе.

В свою очередь и тот глиняный сосуд, фрагменты которого найдены на Хатанге вместе с каменными орудиями, ничем не отличается от сосудов, обнаруженных на некоторых древних поселениях Якутии, в частности на одной из наиболее богатых по количеству и разнообразию находок неолитических стоянок Якутии — поселении на р. Куллата в 40 км выше г. Якутска вблизи Хахсыка.

Раскопками 1945 г. на р. Куллата обнаружены были остатки совершенно таких же, как в Хатанге, сосудов с нарочито пристроенным днищем и стенками, покрытыми отпечатками, напоминающими текстильные стиски.

Как отмечено выше, новые хатангские находки объединяются с неолитическими памятниками Якутии и другими чертами их каменного инвентаря, в частности тем, что крупные полированные изделия в изломанном виде не выбрасывались, а употреблялись для изготовления из них других мелких вещей. Очень интересно при этом, что описанные хатангские находки ближе всего стоят к инвентарю таких классических поселений развитого неолита Средней Лены, как стоянки на р. Куллата и М. Мунку вблизи Олекминска, на Нижней же Лене более близких аналогий им пока не встречено.

Из всего сказанного нужно сделать общий вывод о ближайшем родстве неолитической культуры Якутии с неолитом низовьев Хатанги, а следовательно, и дальнейшее заключение о вероятной этнической близости их древнейшего населения и о существовавших между этими племенами на протяжении многих веков тесных культурных связях.

Особое пятно культурных остатков зарегистрировано было затем и в нижней части огорода, вблизи крайних с юга домов колхозного поселка, где встречены черепки относительно тонкостенного глиняного сосуда, украшенного массивными налепными валиками. Валики рассечены косыми вдавлениями, грубо имитирующими крученый шнур. По всем своим характерным признакам (значительной плотности, небольшой толщине, наличию лепных валиков) эти фрагменты повторяют керамику раннего железного века Якутии.

При обследовании местности, расположенной ниже поселка, вдоль левого берега р. Хатанги, в 6 км от него, около небольшого ручья, найдено еще одно, четвертое, местонахождение древних культурных остатков. В устье этого ручья хорошо выражена невысокая песчаная терраса. Рыхлая толща ее непрерывно подмывается рекой, вследствие чего на пойме образовалась довольно широкая сырая лайда. На поверхности лайды около подмываемого края террасы встречены обломки почерневших от времени костей животных, один миниатюрный тонкий черепок глиняного сосуда, несколько

оббитых со всех сторон кварцитовых галек и таких же грубых крупных отщепов, а также три медные пластинки удлиненно-прямоугольной формы.

Отдельно обнаружены две ножевидные пластиночки из халцедона. При поисках культурного слоя в обнажении террасы на глубине 15—20 см найдены мелкие жженые косточки и одна оббитая галька кварцита. Иной характер материала, который здесь шел в обработку (кварцит), хорошая сохранность костей, а также наличие медных пластинок дают право считать это поселение весьма поздним и, во всяком случае, относящимся не к неолиту, а скорее к раннему железному веку.

Находки эти подтверждают, что и в эпоху металла культура обитателей хатангского района была очень близка к культуре населения соседних районов Якутии.

Оттуда — с востока вероятно, и были заселены человеком эти суровые пространства, лежащие в глубине Арктики, к северу от семидесятой параллели, т. е. значительно севернее всех остальных районов Советского Союза, где известны памятники неолитического типа.

## III. ИНФОРМАЦИЯ

М. М. ИВАЩЕНКО

(1881—1946)

22 августа 1946 г. после тяжелой, непродолжительной болезни, на 65 году жизни скончался один из старейших археологов Грузии Михаил Михайлович Иващенко.

Смерть унесла отличного знатока древностей Грузии и Кавказа, подлинного ученого, прекрасного друга и товарища.

Родился Михаил Михайлович Иващенко в 1881 г. в Петербурге, в семье армейского офицера. После окончания в 1910 г. Военно-юридической академии и Петербургского археологического института, действительным членом которого вскоре он и был утвержден, Михаил Михайлович почти всю свою жизнь посвятил научно-исследовательской работе по выявлению и изучению многообразных памятников материальной культуры по истории Грузии и Закавказья.

Еще в 1916 г. Михаил Михайлович принимает деятельное участие в историко-археологических изысканиях, предпринятых проф. Успенским в Трапезунде.

С 1924 по 1931 г. Михаил Михайлович состоял членом и секретарем Абхазского научного общества, секретарем Ученого совета того же общества, членом Комитета по охране памятников культуры и искусства Абхазской АССР. За этот период Михаил Михайлович руководил или участвовал в историко-археологических экспедициях и разведках в различных пунктах Абхазии, давших значительный материал по ранней истории Абхазии, главным образом эпохи бронзы и железа. В 1934 г. Михаил Михайлович — участник Абхазской археологической экспедиции АН СССР, работы которой, под общим руководством академика И. И. Мещанинова, значительно пополнили наши сведения о далеком прошлом этнических образований восточного Причерноморья. Наиболее крупные результаты были достигнуты раскопками абхазских дольменов и эшерского могильника, обнаруживших богатый археологический материал и позволивших Михаилу Михайловичу не только поставить вопрос о тесной связи колхской культуры с кобанской, но и впервые высказать предположение о приоритете первой и, следовательно, о зависимости Кобани от более ранних, идущих с Юго-запада культурных течений эпохи бронзы и железа.

Участник и руководитель многочисленных археологических раскопок и разведок, покойный Михаил Михайлович Иващенко был одним из видных специалистов нашей страны в области полевых археологических исследований. Перу его принадлежит около тридцати научных статей и монографий по археологии Грузинской ССР, часть которых опубликована.

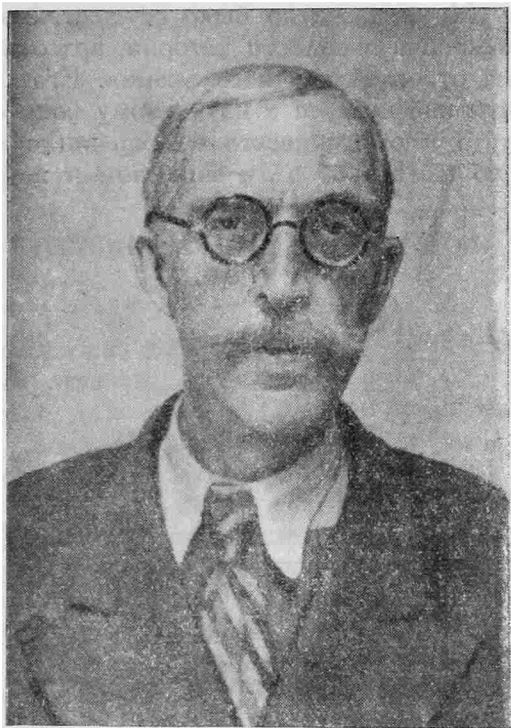
Произведенные под его руководством в 1935—1936 гг. археологические раскопки на территории порта г. Очемчире открыли богатый материал по истории колхидского побережья VI—III вв. до н. э. Особенно плодотворными оказались усилия Михаила Михайловича в раскопках курганных погребений Триалетского нагорья (в Южной Грузии), проведенных археологической экспедицией под руководством проф. Б. А. Куфтина в 1936—1937 гг. Благодаря активному участию Михаила Михайловича были раскопаны курганы, содержащие в себе множество высокохудожественных археологических памятников, значение которых неоспоримо не только для выявления многосложных вопросов о возможных путях проникновения в более северные районы древневосточной цивилизации Передней Азии.

Также значительно было участие Михаила Михайловича в качестве руководителя одной из групп в работе Мцхетской археологической экспедиции (1937—1941 гг.), руководимой академиком И. А. Джавахишвили, затем академиком С. Н. Джанашиа, на месте столичного города древней Грузии. Им же предпринимались небольшие раскопки эллинистического могильника с кувшинными погребениями в Парцханаканеви, известного могильника в сел. Бори, рекогносцировочные работы по раскопкам могильников на месте древнегрузинских крепостей Ананури и Рустави.

Несмотря на свой преклонный возраст, Михаил Михайлович вплотную занялся научной обработкой и систематизацией добытых Мцхетской археологической экспедицией вещественных памятников нашего прошлого большой исторической значимости. Им подготовлены к печати: 1. «Погребения I—III вв. н. э. в Самтавро». 2. «Самтаврские погребения IV и последующих веков». 3. «Кувшинные погребения в Самтавро» (в двух частях) и др. Богатейшему некрополю Армазских Эриставров покойный ученый посвятил свою диссертационную работу «Устройство погребальных сооружений и способ погребений питахшей в Армазском некрополе» (в рукописи), где он, не ограничиваясь одним описанием устройства погребальных сооружений и способов погребений, высказывает свои соображения о возникновении тех и других, подкрепляемые сравнительным материалом.

В круг научных интересов Михаила Михайловича также входил весьма важный историко-археологический источник — нумизматический материал, над которым он работал со свойственным ему проникновением, четкостью, и добросовестностью («Герзеульский клад монет Кесарии Каппадокийской» Л., 1931, «Пантеон колхских богов по монетам» и др.).

О широте научного познания покойного свидетельствуют задуманные им, однако прерванные смертью, этнографические работы, среди которых выделяется богатством приведенных фактов, четкостью изложения, закон-





ченное в 1938 г. исследование «Н. Н. Миклухо-Маклай и Новая Гвинея», выполненное им в связи с 50-летием со дня смерти великого русского путешественника. О том же свидетельствует ряд его монографий о выдающихся деятелях и славных традициях русской армии и морского флота. Одна из этих монографий, посвященная героической жизни адмирала В. М. Головнина, вышла вскоре после смерти ее автора, в конце 1946 г.

Но не суждено было осуществиться многим начинаниям Михаила Михайловича в области истории, археологии, нумизматики, этнографии и других отраслей научного знания. Его лучшие качества ученого и человека: глубокий интерес к изучаемому вопросу, исключительное трудолюбие, простота и отзывчивость в общении с людьми надолго сохраняют благодарную память об этом скромном и неустанном деятеле нашей науки.

*Ал. Каландадзе*

---

Н. В. ТРУБНИКОВА

## К ВОПРОСУ О НАЗНАЧЕНИИ «КОБАНСКИХ СЕЧЕК»

Предметом настоящей статьи являются так называемые «кобанские сечки» — плоские, с широким круглым лезвием, ножи.

Ножи подобной формы встречаются в довольно большом количестве в коллекциях кобанской культуры Зап. Грузии конца II и начала I тысячелетия до н. э. и представляют интерес в связи с вопросом об их назначении.

В Гос. историческом музее в Москве имеется 6 экземпляров поделок этого рода. Все они, кроме одной, происходят из района города Кутаиси, но не связаны с определенными раскопочными комплексами. В собрание ГИМ они поступили из Кутаисского музея в декабре 1933 г. и записаны в книгу поступлений за № 75702; одна такая же поделка неизвестного местонахождения имеется среди старых поступлений музея (инв. № 65246).

Все они отлиты из красной меди<sup>1</sup> в форме и имеют одинаковые очертания в виде плоского прямого стержня с округлым лезвием. Вероятно, первоначально на стержень насаживалась деревянная рукоятка, и в таком виде орудие употреблялось при работе. В результате отливки в форме одна сторона орудия имеет более выпуклую поверхность.

Предметов этого рода в настоящее время известно довольно много, и друг от друга они отличаются мало. Обычно эти различия касаются степени округлости лезвия, реже — формы самого орудия.

«Сечки» Исторического музея, как пока совершенно условно я их буду называть, также по своему внешнему виду близки друг другу. Все они грубой работы, на своих боковых гранях сохранили шероховатости, неровности — результаты недостаточно тщательной обработки после отливки. Лезвие заточено. Этот момент при выяснении вопроса о назначении указанных предметов будет очень существенным.

Насколько можно судить по сохранившимся частям, край затачивался то с одной, то с двух сторон (из «сечек» Исторического музея в двух случаях край заточен с обеих сторон). Средний размер предметов этого рода 8 × 10—12 см.

Упоминания о них в литературе довольно часты. Б. А. Куфтин говорит о них, приводя ряд мнений относительно их назначения, одно из которых

---

<sup>1</sup> О результатах анализа, давшего чистую медь, см. работу А. А. Иессе-  
на «К вопросу о древней металлургии меди на Кавказе». ИГАИМК, Л., 1935,  
вып. 120.

было высказано еще Е. А. Пахомовым в 1907 г.<sup>1</sup> А. А. Иессен посвящает этим «сегментовидным орудиям», как он их называет, целые страницы.<sup>2</sup>

Район распространения их — Западное Закавказье, точнее — район Кутаиси (по Риону), Черноморское побережье в районе Батуми; Сухуми (пункты: Махинджаури, Самеба, Зенити, Тагилони, Чубурисхиди, Сухуми).

Из района Кутаиси происходят и «сечки» Исторического музея (пункты с. Опшквити, Гора, Багдади, Сакара, район Шаропани) (рис. 10).

В настоящее время район распространения этого рода предметов можно еще расширить, включив в него Вост. Анатолию, где в с. Sazazakale были

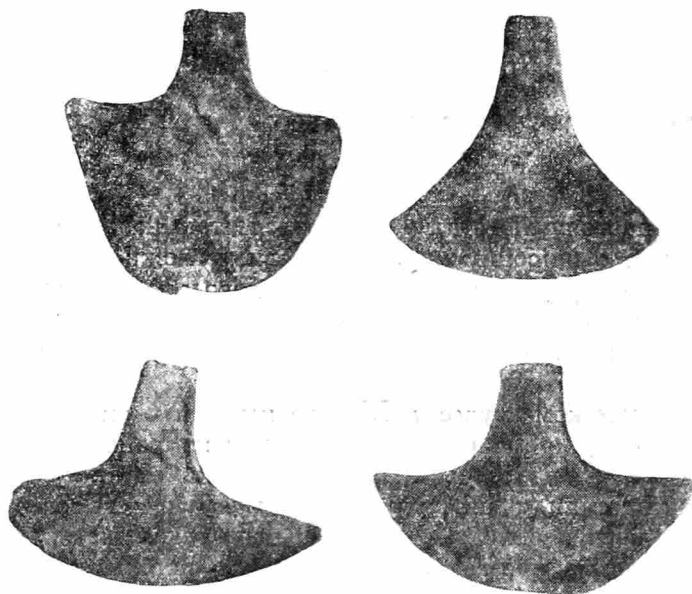


Рис. 10. Ножи для разрезания кожи («сечки»)

1 — из с. Опшквити; 2 — из с. Сакара; 3 — из с. Гора;  
4 — из с. Опшквити (в районе г. Кутаиси)

найлены совершенно аналогичные предметы.<sup>3</sup> Любопытно, что почти всюду они связаны с литейными мастерскими, в местах которых их находят; им сопутствует обычно материал кобанского типа, характерный для Колхиды.<sup>4</sup> О назначении их до сих пор не существует определенной общей точки зрения. Признать в них мотыжки, к чему, повидимому, склоняется Б. А. Куфтин, невозможно. Этому препятствуют и самая форма их, и способ прикрепления рукояти, и, самое главное, сравнительная тонкость и непрочность этих предметов. К тому же мотыжки, совершенно бесспорные, известны в этих местах. Но они при сходных очертаниях имеют совершенно иной профиль и круглое отверстие для насаживания на палку. Поэтому же трудно допустить, чтобы они когда-либо могли служить в качестве топоров или секир, как это предполагает Пржеворский.<sup>5</sup> Крайняя грубость

<sup>1</sup> Б. А. Куфтин. К вопросу о древнейших корнях грузинской культуры на Кавказе. Вестник Гос. музея Грузии, Тбилиси, 1944.

<sup>2</sup> А. А. Иессен. К вопросу о древней металлургии меди на Кавказе. ИГАИМК, Л., 1935, вып. 120.

<sup>3</sup> Stefan Przeworski. Die Metallindustrie Anatoliens in der Zeit von 1500—700, 1939, табл. 3, рис. 2.

<sup>4</sup> См. перечень мест находок у Иессена. А. А. Иессен. Указ. соч., стр. 120—121, карта IV и в тексте стр. 118, 122, 124, 126, 127, 128.

<sup>5</sup> St. Przeworski. Указ. соч., стр. 33.

в обработке подобных изделий говорит против таких соображений. Затруднительно признать в них денежные знаки, как это пытался сделать Е. А. Пахомов, ссылаясь на этнографический материал. Зачем, спрашивается, в этом случае затачивался край? <sup>1</sup>

Пожалуй, наиболее вероятным было бы признать в них сечки, тем более, что А. А. Иессен упоминает о находке сечки с двумя ручками, а подобной формы сечки употребляются и в настоящее время. К возможности применения «сегментированных» орудий в качестве сечек он склоняется, не уточняя вопроса о том, что, собственно, ими могли рубить.



Рис. 11. Современный стальной нож для разрезания кожи, употребляемый в седельном производстве



Рис. 12. Нож для разрезания кожи (из книги Paul Vouga — La Tène)

Но мне кажется, что при суждении о назначении этих предметов следует обратить внимание не только на форму, но и на обработку их поверхности, а также на степень сохранности края. Правда, в этом случае материал для непосредственного анализа слишком мал, так как в Историческом музее, как сказано выше, имеется всего шесть подобного рода предметов, да еще два из них имеют край совершенно испорченный. На трех экземплярах он слегка зазубрен по концам (что едва ли является результатом употребления их в качестве сечек) и на одной по середине.

Их можно сравнить с ножами для разрезания кожи, так как ножи аналогичной формы встречаются даже в настоящее время у закройщиков-шорников. <sup>2</sup> Округлое лезвие дает возможность мастеру действовать ножом, не отрывая руки.

Подобный современный стальной нож (рис. 11), употребляющийся в кожевенном производстве, а именно — седельном, воспроизведен в работе Пфейффера. <sup>3</sup> Что касается самой формы этих предметов в виде стержня с широким закругленным лезвием, то она является чрезвычайно распро-

<sup>1</sup> Б. А. Куфтин. Указ. соч., стр. 318—319.

<sup>2</sup> На это мне любезно указал Е. И. Крупнов, за что приношу ему благодарность.

<sup>3</sup> L. Pfeiffer. Die Werkzeuge des Steinzeitmenschen. Jena, 1920, стр. 15, рис. 17.

страненной и встречается в самых различных местах, применяясь, повидимому, всякий раз, когда возникала необходимость в широком режущем крае.

Так, кремневый нож в форме, близкой к полумесяцу, известен из швейцарских свайных построек, так же как приведенный Пфейффером северный шиферный нож.<sup>1</sup> Во всех случаях ножи эти употреблялись для разрезания шкур и кож путем надавливания и протяжения, а округлая форма лезвия всякий раз давала возможность резать, не отрывая ножа.

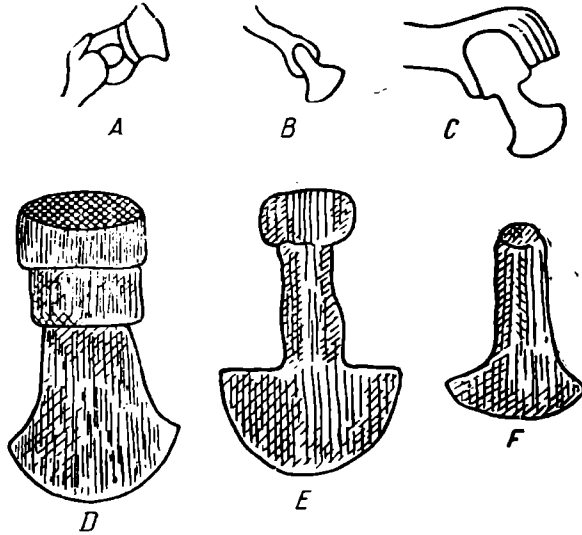


Рис. 13. Ножи для разрезания кожи (A, B, C, D — употреблявшиеся в древнем Египте; E, F — ножи римские)

Небезынтересным и немаловажным будет несомненный факт сходства кобанских «сечек» с ножами для разрезания кожи, употреблявшимися в древнем Египте. На древнеегипетских рельефах существуют изображения мастеров, работающих по коже, причем они разрезают кожу ножами, совершенно подобными описываемым нами. Такой древнеегипетский нож для разрезания кожи имел форму нашей кобанской «сечки» (рис. 12, 13), вставленной сверху в деревянную рукоятку. Эти ножи воспроизведены в работе И. М. Лурье,<sup>2</sup> а весь процесс разрезания кожи дают изображения на стенах гробницы Рехмара (Новое царство).<sup>3</sup>

Перед нами мастер-кожевник, сидящий на низенькой скамеечке; среди его инструментов нож с полукруглым лезвием, которым разрезают растягиваемую на невысокой подставке шкуру животного. Сходство наших ножей с древнеегипетскими очень велико и едва ли случайно. Особенно близким является нож № 4 Исторического музея ножам B и C на рис. 16<sup>4</sup> в работе И. М. Лурье и ножу, изображенному на рис. 19 в той же работе (рис. 14).

Это сходство перестает быть случайным, если привлечь аналогичные ножи для разрезания кожи — римские (рис. 13).

<sup>1</sup> Там же, стр. 15, рис. 14.

<sup>2</sup> И. М. Лурье. *Обработка кожи в древнем Египте*. ИГАИМК, т. VII, вып. 1, Л., 1931, стр. 10—11, рис. 16, A, B, C, D.

<sup>3</sup> Р. Н. Virey. *Le Tombeau de Rehmar. Mémoires de la mission archéologique française au Caire, Paris, 1899*, табл. XV.

<sup>4</sup> И. М. Лурье. *Указ. соч.*, стр. 11, рис. 16.

Такие же ножи известны по находкам в Помпеях и Ньюстэде, так же как и Латене,<sup>1</sup> только там они уже не бронзовые, а железные, имеют несколько меньший размер и более длинную рукоять.<sup>2</sup> Сходные ножи дают находки в Богемии и во Франции (особенно из Оверни и Компьенского леса) и т. д.

Эти ножи в свое время были определены Шампьоном,<sup>3</sup> который даст и способ насадки рукояти. Современные этнографические ножи для разрезания кожи такие же (например, в Гренландии).



Рис. 14. Мастер-кожевник и его инструменты.  
Изображение из гробницы Рехмара

Уже указывалось, что даже в современном кожевенном производстве ножи для разрезания кожи имеют ту же чрезвычайно устойчивую и определенную форму.

Форма эта отвечает совершенно определенной цели, вследствие чего, начиная с глубокой древности, она дожила в кожевенном производстве до наших дней. Мне кажется, нет основания придумывать какое-либо другое назначение поделкам эпохи кобани, они, так же как и ножи, такой же формы и даже почти того же времени (конца II — начала I тысячелетия), служили для разрезания кожи и в Египте и на Кавказе, тем более, что развитое скотоводческое хозяйство в условиях горных районов Кавказа делало возможным выделение специальных орудий обработки кожи с совершенно точно определенными функциями.

<sup>1</sup> Flinders Petrie. Tools and weapons. London, 1917, табл. LXII, LXIII, стр. 50—51.

<sup>2</sup> Paul Vouga. La Tène, Leipzig, 1923, табл. XLV, № 28.

<sup>3</sup> B. Champion. Outils en fer du Musée de Saint-Germain. Revue Archéologique, t. III, 1916, стр. 411—446, табл. XIII, стр. 233, табл. XIV, стр. 242.

М. В. ПОКРОВСКИЙ

## НОВЫЙ САСАНИДСКИЙ СОСУД ИЗ КРАСНОДАРА

В начале июня 1943 г. преподаватель Краснодарского пед. ин-та П. В. Звороно передала мне найденный ею в г. Краснодаре описываемый ниже медный сосуд.

Сосуд был обнаружен среди обломков кирпича и мусора около воронки от разорвавшейся немецкой авиабомбы по ул. Пушкина у дома № 47. Обстоятельства его находки не дают возможности более или менее точно установить, как он здесь оказался. П. В. Звороно высказала предположение, что сосуд был выброшен взрывом из воронки вместе с глыбами земли.

Сосуд сделан из меди; высота его 21,5 см, ширина 11 см, толщина ребер (сосуд имеет плоскую форму) 5 см, и по всей площади поверхности он покрыт позолотой, местами хорошо сохранившейся (рис. 15).

Сосуд сильно поврежден и деформирован. Горло его сплющено и в верхней части завернуто, закрывая входное отверстие. Насколько можно судить по теперешнему виду, передняя часть горла несколько вытянута и имеет выступ, образующий небольшой носок. У шейки горло охвачено выпуклым резным ободком из цветочных пальметок, каждая из 8 лепестков, расположенных вокруг сердечника и отделенных одна от другой двумя вертикально расположенными лепестками (рис. 16). Сверху ободок, имеющий ширину около 0,7 см, охвачен пояском, состоящим из полуovalов, над которым по всей поверхности горла нанесены рельефные изображения. Изображения состоят из четырех фигур крупных водяных птиц, повидимому цапель, окруженных высокой и густой водяной растительностью. Две птицы на противоположных удлинённых боковых поверхностях горла сосуда изображены держащими за ногу в поднятых кверху клювах крупных лягушек. Две другие изображены среди той же густой водяной растительности стоящими на одной ноге, с откинутой назад шеей и поднятой головой.

Под ободком из цветочных пальметок, опоясывающим нижнюю часть горла, вокруг всей плечевой поверхности сосуда проходит стилизованный растительный орнамент из свисающих гирлянд, которые заканчиваются изображением плодов граната (?).

Под орнаментом на обеих широких плоских сторонах сосуда в ободках из переплетающихся растительных гирлянд помещены изображения птицеобразного существа, несущего на своей груди человеческую фигуру. Фигура в одной руке держит чашу, из которой пьет птица, в другой — пальмовую ветвь. С обеих сторон каждое из этих изображений окружено деревьями (рис. 17, 18).

На узких противоположных, сильно поврежденных, плоскостях сосуда также имеются изображения, расположенные одно под другим. Верхнее

изображение на задней стенке сосуда представляет юношу, сидящего на существе с признаками человека и лошади. Юноша держит в руках ветвь с листьями, которой бьет оседланного им человеко-коня, несущегося в быстром беге. Последний повернул к седоку голову и защищается от ударов поднятыми вверх руками. Голова и руки этого существа человеческие, на голове надета корона (?), шея охвачена плоским широким ожерельем. Остальная часть его — туловище, ноги и хвост — лошадиные.

Второй всадник на той же задней поверхности сосуда, изображенный под первым, сидит на крылатом существе, которое не может быть точно описано вследствие того, что через него проходит сильно повредившая его рваная вмятина — излом. Всадник держит в поднятых руках стилизованное изображение ветви с плодами.

На передней узкой поверхности сосуда также имеются фигуры юношей-всадников, изображенных в следующем виде: первая (верхняя фигура) сидит на крылатом существе с головой животного, повернутой в фас и украшенной султаном в виде ветви с тремя листьями. Общая композиция создает впечатление медленного, плавного движения в воздухе. В поднятых над головой руках всадник держит ветвь с плодами.

Вторая (нижняя) фигура представлена на быстро несущейся человеко-лошади. Всадник поднял вверх руки и держит в них крупный плод. Существо, несущее всадника, повернуло к последнему свою человеческую голову в профиль и также подняло вверх руки.

Эти парные изображения на обеих узких поверхностях сосуда окружены изображениями мощной вьющейся растительности с листьями и цветами.

Два упомянутых изображения, несущих человеческую фигуру, занимают всю центральную часть боковых поверхностей сосуда.

Фигура бога-птицы дана в фас с распушенными в полете крыльями. Голова повернута в профиль. На груди фигура держит в когтях человеческое существо. У последнего в одной из поднятых вверх рук широкая чаша, которую оно подносит к клюву несущей его птицы, в другой руке — пальмовая ветвь.

Подобное изображение имеется на одном из двух золотых кувшинов, найденных в 1799 г. в Венгрии в Нади — Сент-Миклош.<sup>1</sup> На кувшине несомая орлом человеческая фигура, так же как и на описываемом сосуде, держит в одной руке чашу, из которой пьет орел, а в другой — ветвь.

На краснодарском сосуде голова птицы, несущей на своей груди человеческую фигуру, однако, не является головой орла, а трактуется иначе. Клюв, которым она прикасается к краю подносимой ей человеческой фигурой чаше, — клюв хищной птицы; остальные же части головы не имеют ничего общего с птичьими. Им приданы «демонические» черты. В верхней части изображены крупные торчащие вверх уши, резко очерчен глаз, шея почти не имеет оперения, и вся трактовка напоминает изображения голов грифонов.

Нижняя часть сосуда заканчивается выпуклым ободком — подставкой, которая также украшена растительным орнаментом.

Как можно объяснить содержание изображений, имеющих на этом сосуде?

Судя по ближайшей аналогии, даваемой К. В. Тревер в описании чердынского блюда в ее упомянутой работе, центральное изображение бога-птицы, несущего человеческую фигуру на краснодарском сосуде, может быть истолковано как изображение бога небесного огня Индры, несущего

<sup>1</sup> К. В. Тревер. Новые сасанидские блюда Эрмитажа. Изд. АН СССР, М.— Л., 1937, стр. 8.



богиню Иштарь. К. В. Тревер в своей работе отделила, что космический образ Иштарь в Авесте и Ригведе воплотился в Сому.<sup>1</sup>

Теротеистические представления Авесты и Ригведы часто рисуют явление Индры в виде сокола или ястреба, и трактовка его на краснодарском сосуде характерна тем, что мастер, его изготовлявший, стремился подчеркнуть божественную природу изображаемой птицы, дав ей описанную выше голову.

Следует вспомнить, что богом огня, по Ригведе, является не только Индра. Он отождествляется также с Варуной, Митрой, Агни и, наконец, птицей Гарутман. Напрашивается предположение: не есть ли изображение «божественной» птицы на краснодарском сосуде изображением птицы Гарутман?

Человеческая фигура, несомая этой птицей, если принять ее за олицетворение образа Сомы, изображена (как это и совпадает с трактовкой этого образа) в виде существа, менее дифференцированного по половому признаку, чем Иштарь.

К. В. Тревер, в частности, отметила эту особенность в изображении на одном из золотых кувшинов клада Нади — Сент-Миклош, где дано изображение «...существа не гермафродитического, а скорее существа недифференцированного, не то мужчины, не то женщины».<sup>2</sup>

Человеческая фигура на сосуде имеет хорошо развитую грудь женщины; в то же время мастер резко подчеркнул мощную мужскую мускулатуру ее брюшного пояса. Голова фигуры также трактуется как голова мужская.

Первоначально, повидимому, в образе Сомы были слиты оба начала, и только впоследствии Сома отчетливо выступает в образе божества мужского.

Следует вспомнить то многообразие свойств и эпитетов, с какими Сома выступает в Ригведе. Его имя не только само по себе, но и в сложных формах встречается много раз. Как известно, в одной лишь 9-й книге Ригведы прославлению Сомы посвящено 114 гимнов. Здесь дано описание приготовления священного сока Сомы; упоминаются деревянные сосуды, в которых сок приносился в жертву богам и из которых его пили жрецы. Важно отметить, что образ Сомы всегда рисуется менее человекоподобным, чем образ Индры или Варуны, что в свою очередь, очевидно, не могло не найти своеобразного отражения и в произведениях древней торевтики.

Различным способом приготовленный напиток приносился в жертву богам. Чертой, которая важна для истолкования сюжета изображения на краснодарском сосуде, является часто подчеркиваемая в гимнах тесная связь Сомы с Индрой. Перед боем с демоном Вритрой Индра пьет священный сок Сомы. Сома — друг Индры, его громовая палица, его душа. Сома даже сам называется убийцей Вритры. Сома — отпрыск Солнца, небесное молоко, происшедшее из семени Парджаньи. Сома, выпитый Индрой, поднимает на небеса солнечный диск и заставляет Солнце изливаться свой свет на землю.

Изображения юношей-всадников на узких противоположных сторонах сосуда, возможно, являются изображениями марутов, которые, согласно представлениям мифологии ведийского периода, составляли дружину, сопровождавшую Индру. Они представлялись в виде прекрасных юношей с золотыми украшениями на шее и груди и были помощниками Индры в его битве с демоном Вритрой. Всадники несутся в стремительном беге и сопровождаются бурными ветрами. У индийских комментаторов вед эти фи-

<sup>1</sup> К. В. Тревер. Новые сасанидские блюда Эрмитажа, стр. 12.

<sup>2</sup> Там же, стр. 12.



Рис. 15. Медный сасанидский сосуд из Краснодара  
(правая сторона)



Рис. 16. Медный сасанидский сосуд из Краснодара,  
изображение на горле сосуда

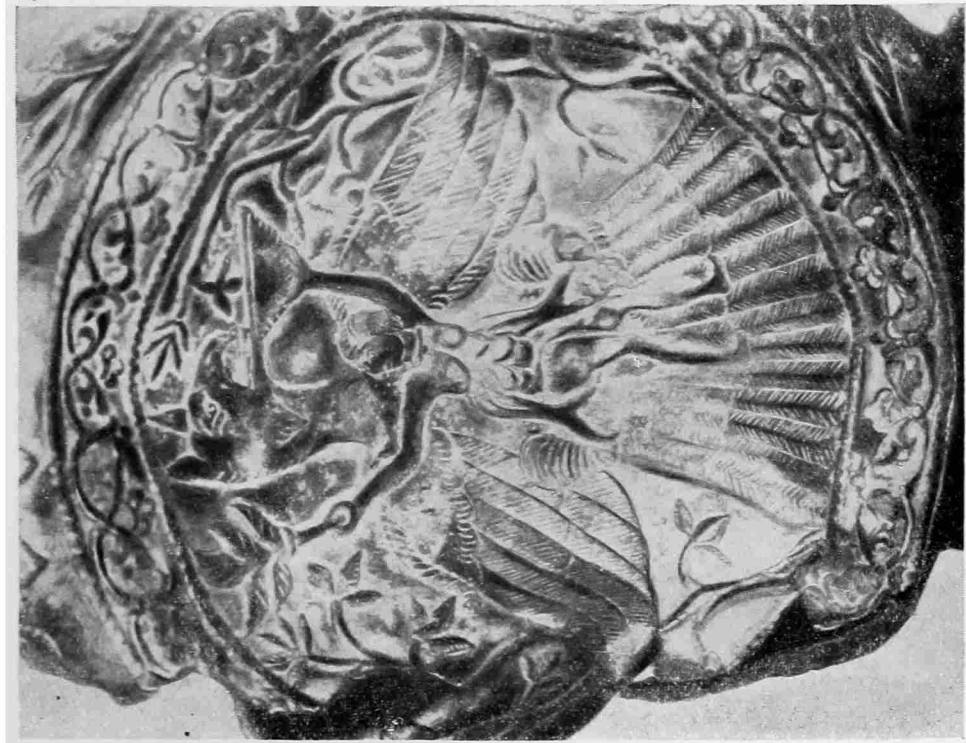


Рис. 17. Медный сасанидский сосуд из Краснодара.  
Изображение на плоской левой стороне сосуда

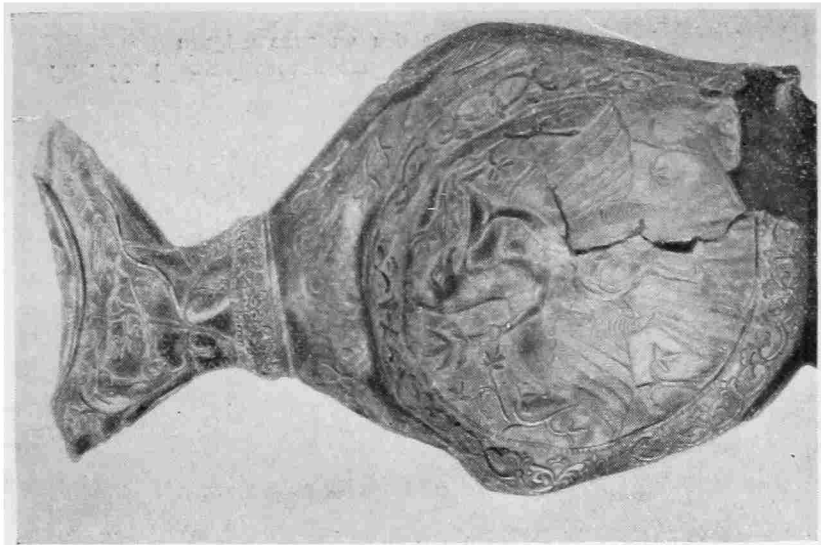


Рис. 18. Медный сасанидский сосуд  
из Краснодара (левая сторона)

туры тракуются как самостоятельные божества ветров, предшествующих грозе. Их изображения на краснодарском сосуде носят черты иранского характера, что, в частности, сказалось в трактовке тех крылатых существ, на которых они летают в пространстве. К этому надо добавить, что их образы здесь, повидимому, слились с образами близнецов — ашвинов, вывопивших за собой свет на утреннем небосклоне.

Изображения мощной растительности (деревья, вьющиеся растения, цветы и гирлянды), которые заполняют все промежутки между изображениями уносимого птицей Сомы и всадников-близнецов, заставляют вспомнить еще одну черту в трактовке образа Сомы, а именно — представление об особой связи Сомы с водами. Сома называется господином вод и потоков, которые беспрекословно ему повинуются. Он изливает благодетельный дождь на землю.

Такая трактовка образа Сомы как нельзя более совпадает с одним из свойств богини Иштарь, претворением которой Сома является в Авесте и Ригведе. «...Иштарь представляет растительность, которая ежегодно весной в изобилии произрастает из орошенной дождями земли, затем гибнет в борьбе с летними жарами».<sup>1</sup> Н. Я. Марр отметил, что имя Иштарь означало, в частности, водное небо, небо-воду.<sup>2</sup> Сома также олицетворяет земную растительность и водную стихию.

Фигуры водяных птиц, имеющиеся на горле сосуда, соответствуют общему растительному фону, на котором птицы представлены и, возможно, являются подчеркиванием водного начала Иштары — Сомы, составляя их свиту.

Заканчивая краткое описание найденного сосуда, считаю нужным сделать несколько дополнительных замечаний.

Сосуд этот, видимо, принадлежал к числу широко распространенных изделий и был связан с религиозными представлениями древнего Ирана. Материал (медь), из которого он изготовлен, и позолота, которой он покрыт в подражание дорогим золотым сосудам, говорят о том, что подобного рода изделия предназначались для широкого сбыта.

Здесь следует вспомнить указания К. В. Тревер о широком распространении в сасанидском Иране обычая делать подарки к праздникам Навруза и Михракана в виде сосудов с изображениями, связанными с этими праздниками. Описанный сосуд как нельзя более подходил для этой цели. Возможно также, что он служил для наливания в него священного напитка Сомы. Наиболее важным по своей новизне для расширения наших знаний о сасанидской торевтике является изображение бога огня в виде птицеобразного существа, возможно священной птицы Гарутман. Общее истолкование комплекса имеющихся на нем изображений возможно дзоякого рода: 1) они могут являться изображением земной растительности в образе Сомы, уносимой осенью богом огня, что приурочивалось к Михракану, великому празднику древнего Ирана; 2) в них можно видеть изображения бога огня перед битвой с демоном Вритрой, летящего в сопровождении свиты марутов-ашвинов и подкрепляющего себя священным соком Сомы.

Как выше было отмечено, ведийский культ подчеркивает тесную связь бога огня с Сомой в борьбе с Вритрой; подобного рода иконографическое изображение вполне вероятно.

Возможно, наконец, также и то, что здесь в своеобразном комплексе слились оба эти сюжета.

<sup>1</sup> Н. Я. Марр. Избранные работы, т. III, стр. 310.

<sup>2</sup> Там же, стр. 319.



менный ящик). Форма их не оставляет сомнений, что они сделаны по тому же образцу, что и браслет из Перещепина (рис. 19—2). Судя по найденным вместе с этими двумя браслетами фибулам, их можно датировать V—VI вв., а может быть и VII в.

Там же у А. А. Бобринского на табл. XI, рис. 35 помещен «золотой перстень с выпавшим камнем». <sup>1</sup> Судя по рисунку (рис. 20), шинка перстня из золотой круглой проволоки, а жуковина представляет собой цилиндрическую коробочку или чашечку диаметром около 1 мм и высотой около 6 мм. Вставка, бывшая в жуковине, утрачена. По бокам жуковины имеются золотые шарики, по видимому по два с каждой стороны. Сходный золотой перстень, но с уцелевшей вставкой, помещен у Бобринского на табл. XII.

Среди многочисленных перстней, найденных в самтавских погребениях IV—VI вв., есть и перстни, аналогичные по форме с перстнями из Перещепинского клада.

У перстней этого типа шинка сделана из круглой серебряной, реже бронзовой, проволоки. Концы ее не сходятся, и между ними припаяна жуковина. В сечении диаметр шинки равен 15—30 мм. Высота этих перстней 23—30 мм. Соответственно внутренний диаметр перстней равен 18—23 мм. Перстни с малым внутренним диаметром 18—20 мм носились не на третьей, а на второй фаланге пальцев. Этот факт был установлен при раскопках.

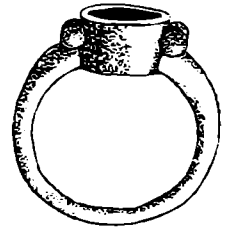


Рис. 20. Золотой перстень из Перещепинского клада (по А. Бобринскому)

Жуковины перстней указанного типа имели форму чашечки (коробочки) и были двух размеров — большого и малого. Жуковины большого размера имеют форму цилиндра, конуса и чаще всего усеченного конуса. В сечении они представляют круг или овал. У круглых верхний диаметр равен 10—11 мм, а у овальных от 7 × 9 мм до 8 × 14 мм. Края жуковины гладкие. По бокам ее припаяны шарики. Их бывает четыре (по два с каждой стороны) или два (по одному с каждой стороны), но чаще всего имеется один шарик, помещенный на одной из сторон. Чашечки с нижней стороны имеют доньшки и заполнены какой-то черной массой вроде смолы. В этой массе укреплен вставка, по большей части инталя, резанная на камне. Таких перстней найдено 15, почти все серебряные (рис. 21—а, б, в).

Перстни с жуковиной того же типа, но меньшего размера встречаются в Самтавро реже (найдено 7 штук). Диаметр проволоки шинки на большей части менее 2 мм. Высота перстней 21—24 мм, ширина — 21 мм. Внутренний диаметр 17—19 мм. Диаметр жуковины, круглой или слегка овальной, всего 4—5 мм. Вставки — гладкие, без резьбы, из камня или стекла (рис. 21—г). Эти перстни также почти все серебряные.

По найденным вместе с перстнями этого типа предметам, фибулам и бальзамариям они относятся в большинстве случаев к концу V и к VI вв., но возможно, что они появились еще в конце IV в.

Если датировку самтавских браслетов и перстней можно считать установленной, то с меньшей уверенностью удастся высказаться о происхождении их формы.

Интали, встречающиеся на самтавских перстнях, резаны на ляпислазури, никколо, гранате, сердолике и в одном случае — на аметистовом стекле. Сюжеты изображений — сасанидские; например, пегас сасанидского

<sup>1</sup> Там же, стр. 114.

типа с полумесяцем вверху, лежащий олень с бантом на шее, бородатая фигура перед жертвенником и за нею баран и т. п.

Это обстоятельство заставляет предполагать, что форма перстней сасанидского происхождения, но это еще не доказывает, что они являются импортными для Грузии. Их могли выделывать и в Грузии, но по сасанидским образцам. Надо полагать, что и перстни из Перещепинского клада также восточного происхождения.

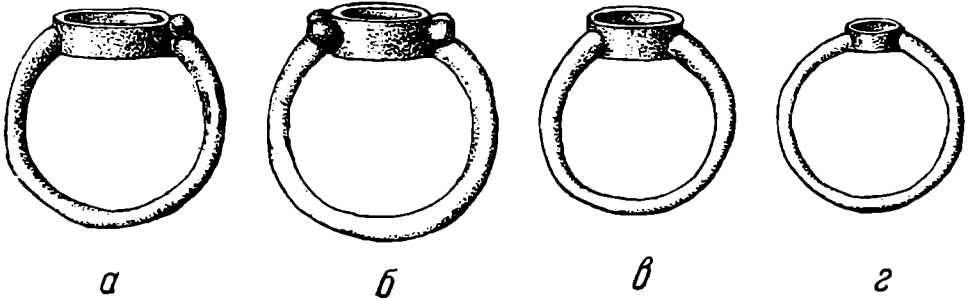


Рис. 21. Серебряные перстни из Самтавро

Труднее решить вопрос о браслете. Находка двух парных браслетов только в одном погребении Самтавро не дает возможности высказаться определенно об их происхождении. Они могут быть и западного, и восточного происхождения. Вряд ли это местная, грузинская форма. Против этого предположения говорит как редкость этой формы в Грузии, так и находка аналогичного браслета в Перещепинском кладе.

А. Л. МОНГАЙТ

## РЯЗАНСКАЯ СКУЛЬПТУРА

В коллекции Государственного исторического музея в Москве имеется вырезанная из камня мужская голова. Она поступила в ГИМ из Румянцевского музея. В каталоге последнего под № 1996 об этой скульптуре сказано: «Голова мужской статуи из известкового камня, найдена в Рязанской губернии. От М. П. Погодина». Более подробно выяснить вопрос о происхождении скульптуры не удастся.

Рязанская голова представляет собой скульптурный фрагмент (рис. 22) небольших размеров: от верхушки шапки до кончика бороды — 22 см, от уха до уха — 15 см, ширина лица — 10 см. Скульптура трехмерная, вырезана из мягкого белого известнякового камня. Нос сбит, вследствие чего на лице резко выявились ноздревые ямки. Слегка повреждены губы, рот ясно очерчен. Глазные орбиты углублены, что подчеркивает выпуклость надбровных дуг и дает резкую линию, отделяющую щеку от глаза. Веки также даны в виде валика, четко обрамляющего глаз. Глазное яблоко слегка выпукло, а на месте зрачка имеются глубокие (2,2 см) сверлины. Вряд ли столь глубокие сверлины были теньвыми. Можно предположить, что в них вставлялась цветная стеклянная имитация зрачка. Усы, борода и волосы на щеках даны почти прямыми линиями. Голова покрыта остроконечной шапкой в мелких завитках, закрывающей края ушей. Остроконечное завершение заставляет предположить, что это изображена шапка, а не волосы.

Скульптура сохранила следы раскраски — краска розового цвета видна на лице, белого цвета — на шапке. Раскраска, возможно, не первоначальная, а сделана в позднейшее время.

Голова, очевидно, составляла скульптурное украшение каменного здания, так как сзади видна линия излома, показывающая, что голова не принадлежала статуе, а вставлялась в стену здания.

Несмотря на то, что точное происхождение скульптуры не выяснено, указание каталога Румянцевского музея, что голова найдена в Рязанской губернии, позволяет предположить, что место находки — Старая Рязань. Старая Рязань известна своими древними храмами, украшенными резным камнем. Правда, до сих пор там не найдено других объемных скульптур, но нам неизвестно другое место в Рязанской губернии, кроме Старой Рязани и Нового Ольгова городка, где можно было бы ожидать находку древнего здания, украшенного скульптурой. Известные фрагменты резного камня из Старой Рязани принадлежали к двум храмам, найденным в раскопках: Борисо-Глебскому и Успенскому соборам. Оба эти здания датируются XI—XII вв.



В особенности интересен обломок карниза, хранившийся у местного священника и доставленный В. А. Городцовым в 1926 г. в Рязанский областной музей (рис. 23). В нем ясно выражены черты, общие всем фрагментам каменной рельефной декорировки рязанских храмов. Исследователи высказали предположение о связи рязанской белокаменной резьбы с Кавказом.<sup>1</sup>

Это предположение встретило подтверждение благодаря новейшим изданием памятников кавказской архитектуры. Восточные орнаментальные

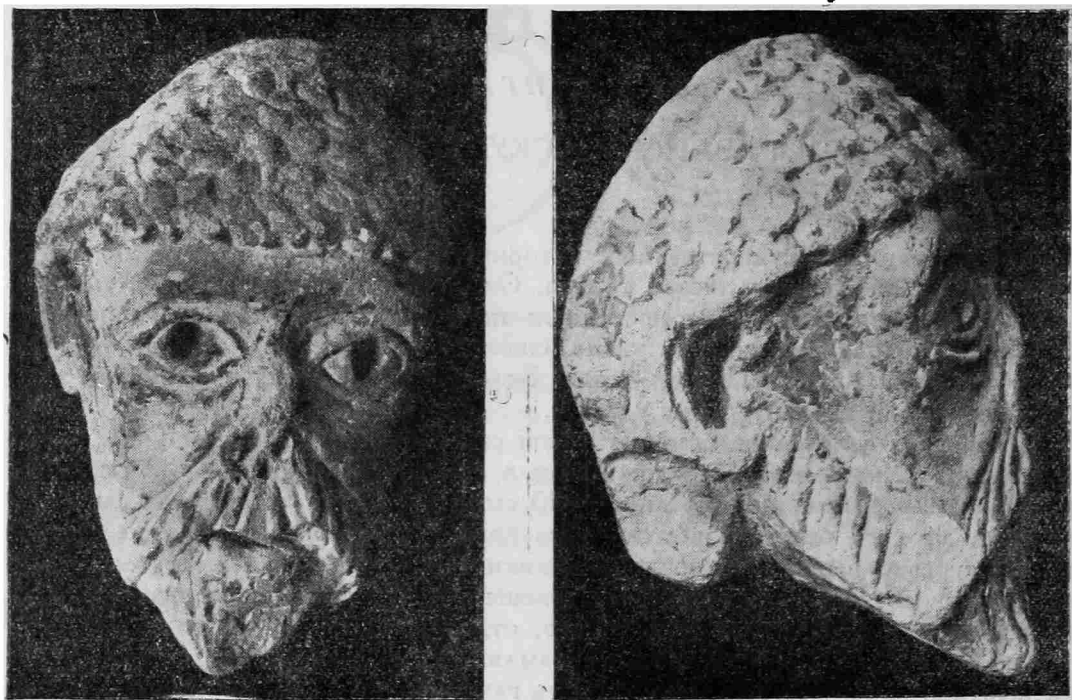


Рис. 22. Рязанская каменная голова

мотивы с внесенными в них на Кавказе элементами античной орнаментики общи и для храмов Грузии, и для Старой Рязани. Показателен в этом отношении орнамент портала и колонн в Саванё. Он очень близок к Старо-рязанскому карнизу.<sup>2</sup> И не только орнаментальные мотивы, но и техника старорязанской резьбы сходна с распространенной в Грузии в XI—XII вв.<sup>3</sup> Приходилось уже указывать,<sup>4</sup> что не только белокаменная резьба, но и планы старорязанских храмов и некоторые архитектурные детали заставляют обращать взоры на Кавказ и искать там истоки своеобразия рязанской архитектуры. Исторические связи Рязани с Кавказом, вероятно, в XI в. осуществлялись через Тмутаракань, с которой Рязань была связана и торговлей, и династически (Олег Святославович Тмутараканский был также князем рязанским).

<sup>1</sup> Г. Ф. Корзухина. Рязань в сложении архитектурных форм XI—XIII столетий. Сб. бюро по делам аспирантов, 1929, вып. I; А. И. Некрасов. Очерки по истории древнерусского зодчества XI—XVII вв., М., 1936, стр. 76—77.

<sup>2</sup> Вахтанг Беридзе. Саванё, *Ats Georgia*. Разыскания сектора истории грузинского искусства, Тбилиси, 1942, т. I.

<sup>3</sup> Г. Чубинашвили. История грузинского искусства, 1936 (на груз. яз.), стр. 45 и др.; Ш. Я. Амирашвили. История грузинского искусства. Тбилиси, 1944 (на груз. яз.); табл. в конце книги.

<sup>4</sup> А. Монгайт. Старая Рязань. Вопросы истории, 1947, вып. 4, стр. 88—98.

История колонизации русскими Кубани и Сев. Кавказа — это еще не открытая страница в нашей науке. Отдельные догадки и намеки есть, но они спорны и нуждаются в подтверждении. Так, например, В. А. Городцовым замечено удивительное сходство рязанской керамики с керамикой селищ на Кубани, которые, вероятно, принадлежали славянскому населению Тмутараканского княжества.<sup>1</sup>

В последние годы Тмутаракань перестала быть «землей неизвестной» для историков, и ей все большее и большее значение придают в истории русского народа и в сложении русской культуры. Расцвет и падение Тмутаракани — кратковременный и яркий эпизод в истории нашей страны, оказавший влияние на Чернигов, отдаленную Рязань и даже на Киев. Элементы древнерусской культуры тесно связаны с христианством, поэтому



Рис. 23. Фрагмент резного камня из Старой Рязани

Киев как город, с которым связано проникновение византийской культуры и христианства на Русь, рассматривался как единственный центр, из которого оно распространялось. Но давно уже появилось течение, выдвигающее на видное место роль Тмутаракани в деле христианизации Руси. Положение Тмутаракани на окраине русских земель, в месте, где скрещивались разные национальности и религии, близость греческих городов и Кавказа с автокефальными епископиями и хазар с их свободой и разнообразием религий могли сделать Тмутараканскую Русь центром распространения христианства до Киева или, во всяком случае, помимо Киева.<sup>2</sup>

В Тмутаракани сложились определенные культурные и церковно-строительные традиции, которые, вероятно, были перенесены в Рязань. Интересно отметить, что в Покровской церкви на Тамани найдены капители (хранились под колокольной), среди которых одна по орнаментальным мотивам и приемам резьбы удивительно похожа на рязанские фрагменты резного камня.

Не является ли она остатком тмутараканского зодчества? Что Тму-

<sup>1</sup> В. А. Городцов. Археологические исследования на Дону и Кубани в 1930 г. Памятники древности на Дону, Ростовиздат, 1940, стр. 5—6.

<sup>2</sup> Подробно об этом см. Н. Д. Полонская. К вопросу о христианстве на Руси до Владимира, ЖМНП, сент., 1917, ч. 71.

таракань могла служить промежуточным передаточным пунктом в проникновении кавказского искусства в Рязань, подтверждается также тем, что наиболее близкие по форме к рязанским христианские (грузинской епархии) храмы на р. Теберде, Большом Зеленчуке и Кубани лежат в непосредственной близости к Тмутаракани и едва ли не в пределах Тмутараканского княжества, если таковое включало внегородские территории. Быть может, не только дипломатической хитростью XVI в., но древними связями Рязани с Кавказом, сохранившимися в памяти народной, объясняется заявление Ивана Грозного, что «черкесы—государей наших старинные холопы и бежали с Рязани», или аналогичное заявление думного дьяка Исленьтьева (1594 г.), что некогда кабардинские и горские черкесские князья и шевкальские были «холопами рязанских пределов, но бежали».

Несомненное сходство рязанской и кавказской резьбы по камню не может вызывать удивления, так как известны значительные политические и культурные связи древней Руси с Кавказом вообще, и каковы бы ни были пути проникновения кавказских форм в древнерусское искусство, это явление существовало несомненно.

Однако, если мы перейдем от плоской рельефной резьбы Старой Рязани к вышеописанной голове из собрания ГИМ, то вынуждены будем отметить резкое ее отличие не только от рязанской, но и от всей известной нам древнерусской пластики. Если для плоской резьбы старорязанских храмов были отмечены кавказские влияния, то для этой объемной скульптуры можно найти аналогии лишь в романском искусстве.

Очень близка к нашей голова из музея Autun (Франция), датирующаяся первой четвертью XII в. У нее более округлые формы, волосы волнистые, мягче сделаны глаза, сверлины в глазах менее глубокие, чем у рязанской головы, но все же общий характер резьбы позволяет сблизить ее с рязанской. Таков же фрагмент каменной головы из Kunstgewerbe—Museum (в Кельне).<sup>1</sup> Эти и другие сопоставления позволяют датировать рязанскую голову XII в.

Не может вызывать удивления романский ее характер. Указывая на кавказские связи рязанского искусства, мы не отстаивали их исключительность. Они сильны в XI в., но могли уступить место иным влияниям в XII в. В это время Рязань оказалась в сфере влияния Владимиро-Суздальской Руси, романские мотивы в зодчестве которой ясно выражены. Правда, в владимиросуздальском искусстве почти нет объемных (трехмерных) изображений, вся резьба плоская, и рельеф не выступает далеко за плоскость стены. В отдельных случаях и владимиросуздальскую резьбу сближают с Кавказом. В особенности это относится к ковровым украшениям резьбой стен храма в Юрьево-Польском. Если можно отметить некоторое сходство рязанской головы с изображением св. Федора на северной стороне Георгиевского собора,<sup>2</sup> то в свою очередь этот последний близок к рельефным иконам из Грузии.

Это переплетение романского и кавказского искусства давно уже замечено, и не раз пытались найти их общие истоки. В особенности много об этом писал Стржиговский, который доказывал, что армянское искусство предшествовало и искусству восточных славян и романскому искусству.<sup>3</sup>

Интересные сопоставления сделал Балтрушайтис, нашедший полные

<sup>1</sup> Das Bild Atlanten zur Kunst, Bd. V—VI, Romanische Bildnerei; W. Hausenstein, München, 1922, стр. 134.

<sup>2</sup> А. А. Бобринский. Резной камень в России, табл. 34, Fahnina; W. Halle. Die Bauplastik von Wladimir-Ssusdal (Russische Romantik), Berlin, 1929, табл. 55.

<sup>3</sup> T. Strzjgowski, Baukunst der Armenien und Europa, I—II, Wien, 1918; его же. Die Altslawische Kunst, Augsburg, 1929.

аналогии в мотивах с пальметами в орнаменте грузинском и романском. Сопоставление скульптуры также указывает на взаимозависимость кавказского и романского искусств.<sup>1</sup>

Это обстоятельство заставляет осторожно отнестись к вопросу о путях проникновения в Рязань скульптурных изображений подобных нашему. Если характер резьбы позволяет найти аналогии только в романском искусстве, то такая деталь, как барашковая шапка, указывает на восток Европы.<sup>2</sup> Мы имеем дело в данном случае с совершенно уникальным памятником в древнерусском искусстве. Вещь, вероятно, не была привозной, так как вставлялась в стену и принадлежала к резным камням, украшавшим здание. Может быть, в ней следует отыскивать не столько черты иноземных влияний, сколько черты местного древнего искусства, почти исчезнувшего с введением христианства. Скульптура и резьба существовали у славян в дохристианское время в широких размерах.

Памятники, подобные Збручскому идолу, были, вероятно, весьма распространены. Но христианство их уничтожило. Христианство уничтожило в значительной мере самое искусство скульптуры, так как греческая церковь не допускает употребления в церквах вместе с иконами изваянных статуй, а лишь полувыпуклые изображения (барельефы). Однако в нарушение этого правила периодически статуи появлялись и, вероятно, отражали остатки религиозных верований языческой эпохи. Может быть, таким поздним отголоском древних традиций является распространение в XIV—XV вв. деревянных изображений так называемого Николы Можайского. Еще в прошлом веке было высказано предположение, что скульптурное изображение Николы Можайского, не имеющее ничего общего с иконописным греческим Николаем Мирликийским, является созданием местного народного творчества и содержит элементы языческой скульптуры.<sup>3</sup>

Скульптурные произведения в быту народа, в прикладном искусстве, иногда даже в церковном обиходе (например, сионы Новгородский и Московского Успенского собора), сохранившиеся в позднее время, быть может, представляли лишь незначительную переделку более древних оригиналов. Поэтому, стараясь выяснить пути древней русской скульптуры, мы должны стремиться к накоплению образцов ее, заранее отказавшись от предвзятых мнений в этом вопросе и попыток утверждать исключительность того или иного пути. Рязанская голова является одним из таких образцов, который, несомненно, привлечет внимание историков и искусствоведов.

---

<sup>1</sup> Jurgis Baltrušaitis. *Études sur l'art médiéval en Géorgie et en Arménie*, Paris, 1929. Очень интересно изображение на табл. XXXIII № 140, 141, сходное со старорязанской головой.

<sup>2</sup> П. Н. Шульц считает, что на рязанской голове изображены волосы, а не шапка. Он находит также, что в рязанской голове ясно сказываются традиции Причерноморской античности, проявившиеся и в скульптурах Кавказа и в особенности в скульптуре Херсонеса.

<sup>3</sup> А. А. Гатцук. К вопросу о скульптуре у древних русских племен. Труды VIII Археол. съезда, т. III, стр. 194.

П. А. РАППОПОРТ

## ГОДУНОВСКАЯ ЦЕРКОВЬ В БОРИСОВЕ ГОРОДКЕ

Изумительный расцвет русского каменного шатрового зодчества в XVI в. оставил после себя сравнительно небольшое количество памятников. Это объясняется, с одной стороны, очень кратким периодом расцвета этого стиля (в основном лишь вторая половина XVI в.), а с другой — бесследным исчезновением многих из этих памятников. Тем большее значение приобретает поэтому каждая из построек этого типа, какими бы скудными данными о ней мы ни располагали. Между тем, часть шатровых памятников совершенно не исследована до сих пор, а некоторые вообще не известны даже в кругах специалистов. К таким неизвестным произведениям относится Годуновская церковь в Борисове городке.

Борисов городок, иначе — городок Царев-Борисов, упоминаемый как любимое местопребывание Бориса Годунова, находился приблизительно в 10 км южнее Можайска, на месте теперешнего села Борисова.<sup>1</sup> Первое известное нам описание городка встречается в писцовой книге 1629 г.<sup>2</sup> Согласно этому описанию, Борисов городок представлял собой целый комплекс различных сооружений, из которых наиболее важными были каменная крепость («город камен, а на нем четыре башни каменные...») и каменная же шатровая Борисоглебская церковь («храм каменной вверх, во имя страстотерпцев Христовых Бориса и Глеба»). О крупном размахе строительства в Борисовом городке при Годунове косвенно говорит сохранившаяся челобитная владимирских каменщиков 1623 г.<sup>3</sup> Указывая места, где они работали «до Московского раззорения», владимирцы перечисляют Борисов в ряду со Смоленском и Москвой, т. е. крупнейшими объектами годуновского строительства.

О времени постройки Борисова городка прямых данных не имеется, но большинство историков относит ее к 1600 г.<sup>4</sup> Освящение Борисоглебской церкви состоялось в 1603 г. в присутствии самого царя Бориса и его семьи.<sup>5</sup> В течение всего XVII и начала XVIII в. Борисоглебская церковь была действующей, что подтверждается отметками в писцовых книгах о сборе с нее церковной дани.<sup>6</sup> Однако уже к 1744 г. церковь была забро-

<sup>1</sup> П. Семенов. Географическо-статистический словарь Российской Империи, СПб., 1863, т. I, стр. 299.

<sup>2</sup> В. И. и Г. И. Холмогоровы. Исторические материалы о церквях и селах XVI—XVIII вв. Верейская десятина (Чтения в Имп. об-ве истории и древностей российских, 1910, кн. 4, I, стр. 19).

<sup>3</sup> Владимирские губернские ведомости, 1862, № 14.

<sup>4</sup> Карамзин. История Государства Российского, т. X, примеч. 439; Журн. Мин. внут. дел., 1844 г., № 12, стр. 406 (Неволин. Список русских городов).

<sup>5</sup> «Времяник еже нарицается летописец Российских князей...». Труды Вятской губернской ученой архивной комиссии, 1905, вып. 2, отд. II, стр. 47.

<sup>6</sup> Холмогоровы. Там же, стр. 20.

шена, и указом Синода было приказано выяснить, «откуда она церковь построена и давно ль и для чего впусе находится...»<sup>1</sup> Заброшенной церковь простояла до начала XIX в., когда она, еще совершенно крепкая, была разобрана на камень.<sup>2</sup>

Сохранилось несколько описаний Борисоглебской церкви, сделанных до ее уничтожения: из них наиболее подробное описание было составлено в 1775 г. Можайской воеводской канцелярией.<sup>3</sup> Более коротко церковь упоминается в «Географическом словаре Российского государства» и в «Отечественных достопамятностях».<sup>4</sup> Довольно подробное описание, хотя сделанное уже после уничтожения церкви, по воспоминаниям местных жителей, было опубликовано в «Московских губернских ведомостях» в 1841 г.<sup>5</sup> В середине XIX в. упоминания о Борисовом городке в литературе становятся все более редкими, а о существовавшей в нем церкви вообще забывают, и в большинстве случаев называют ее колокольной или даже просто «башней».<sup>6</sup> Очень коротко основные данные по истории Борисова городка приведены в статье Скворцова, опубликованной в 1911 г.<sup>7</sup>

Кроме описаний, сохранилось также несколько изображений Борисова городка и церкви. Наиболее старинное изображение, исполненное во второй половине XVII в., хранится в Центр. гос. архиве древних актов.<sup>8</sup> Это изображение представляет чертеж Борисова городка, на котором имеется весьма условный рисунок высокой церкви

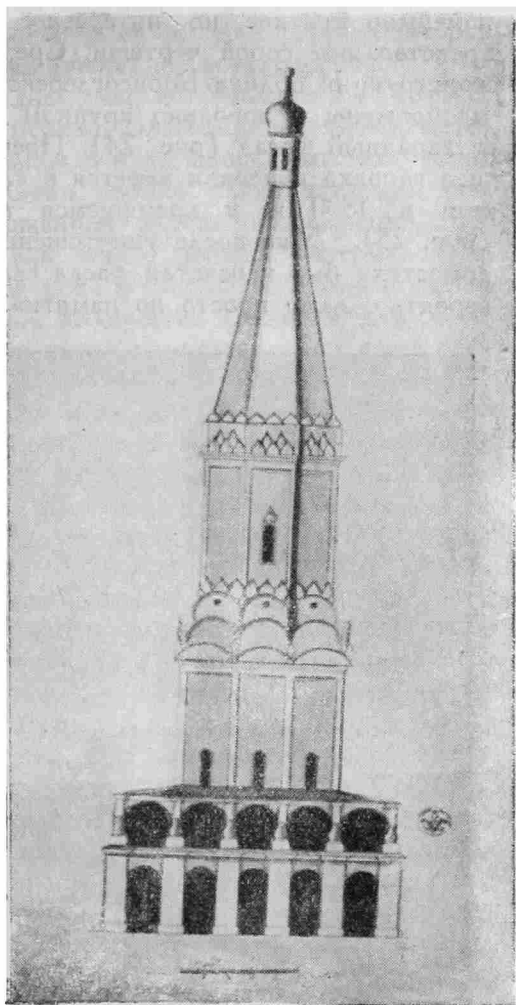


Рис. 24. Западный фасад Борисоглебской церкви в Цареве Борисове городке

<sup>1</sup> Там же, стр. 20.

<sup>2</sup> Н. Иванчин-Писарев. Прогулка по древнему Коломенскому уезду. М., 1843, примеч. на стр. 83; Н. Горчаков. Село Вяземы в Звенигородском уезде. Моск. губ. ведомости, 1841. Прибавление к № 11, стр. 115.

<sup>3</sup> Дионисий. Можайские акты. СПб., 1892, стр. 484.

<sup>4</sup> Новый и полный географический словарь Российского Государства, М., 1788, ч. 1, стр. 95; Географический словарь Российского Государства, М., 1801, ч. 1, стр. 520; «Отечественные достопамятности или изображение русских исторических памятников...», М., 1823, ч. 2, стр. 93.

<sup>5</sup> П. Иванов. Борисовский городок, Моск. губ. ведомости, 1841, № 26, стр. 376.

<sup>6</sup> К. Нистрем. Указатель селений и жителей уездов Московской губернии, М., 1852, стр. 576.

<sup>7</sup> К. Скворцов. Можайский уезд Московской губернии. Труды Комиссии по осмотру и изучению памятников церковной старины Москвы и Московской епархии, М., 1911, т. IV, разд. V, стр. 8.

<sup>8</sup> Центр. гос. архив древних актов, разряд XXVII, дело 484, ч. III, лист 41.

с подписью под ней: «Церковь Бориса и Глеба каменная». Целая тетрадь чертежей Борисова городка, исполненных, вероятно, в конце XVIII в., хранится в военно-историческом архиве.<sup>1</sup> На первом листе этой тетради помещено краткое, но интересное описание церкви, остальные 6 листов представляют собой чертежи. Среди чертежей наиболее важным для реконструкции облика Борисоглебской церкви являются 2 листа, на которых изображены в довольно крупном масштабе планы двух этажей церкви и ее западный фасад (рис. 24). Прекрасное акварельное изображение Борисова городка и церкви имеется в «Атласе Московской губернии», исполненном в 1800 г. и хранящемся в Государственном историческом музее (рис. 25).<sup>2</sup> Уже после уничтожения церкви в «Московских губернских ведомостях» был напечатан фасад ее, исполненный, однако, очень условно и, вероятно, даже просто по памяти».<sup>3</sup>

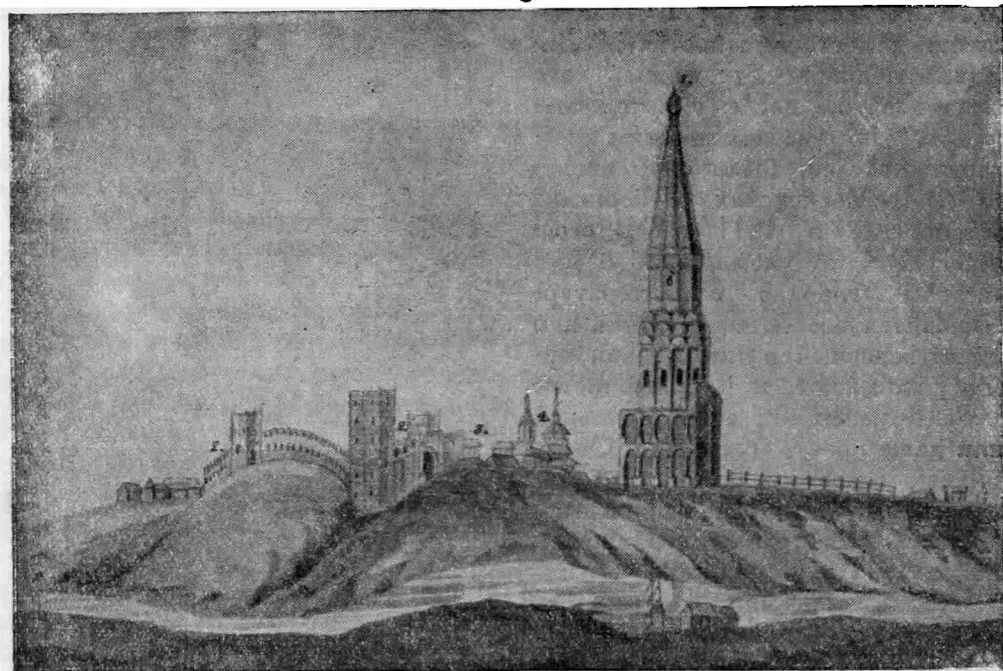


Рис. 25. Городок Царев-Борисов. Деталь изображения из атласа 1800 г. (ГИМ)

Никаких обследований места, где находился городок, до сих пор не предпринималось; между тем, в селе Борисове даже в настоящее время можно легко заметить остатки упомянутых гоудоновских сооружений. Прямо над р. Протвой, на ее левом берегу возвышается холм, заканчивающийся горизонтальной, приблизительно прямоугольной площадкой и называемый жителями «городище», или «город». Верхняя площадка «города» почти сплошь покрыта слоем строительного мусора, состоящего из битого кирпича очень крупного размера и обломков белого известняка. Особенно мощный слой битого камня лежит полосой по краю верхней площадки «города», где обломки известняка окрашивают всю почву в белый

<sup>1</sup> Центр. гос. военно-исторический архив, № 76205.

<sup>2</sup> Гос. историч. музей, Отдел архитектурной графики; «Атлас Московской губернии, состоящей из десяти уездов, сочиненной в благополучное царствование всепресветлейшего державнейшего великого государя императора Павла Петровича самодержца всероссийского». Лист 60.

<sup>3</sup> Моск. Губ. ведомости, 1841. Прибавление к № 11. После стр. 124.



цвет. На углах «города», противоположных реке, этот белый слой расширяется большими пятнами, очевидно, на местах, где находились башни. Кое-где в земле видны остатки кладки из крупных блоков белого известняка. Одной стороной «город» примыкает к реке, с трех других сторон он ограничен оврагами, представляющими очевидно, остатки рва.

На соседнем холме, ниже по реке, видны ямы, получившиеся от выемки камней из фундаментов Борисоглебской церкви. Благодаря плотному, каменистому грунту ямы эти не полностью оплыли и во многих местах имеют глубину более 1 м. Даже приблизительная съемка плана этих ям дает очень ценные сведения о плане уничтоженной церкви. Несомненно, что раскопки в селе Борисове могут дать еще много ценных материалов по архитектуре разрушенных памятников, но даже в настоящее время в нашем распоряжении имеется вполне достаточное количество сведений для того, чтобы реконструировать не только общую схему композиции, но даже многие детали уничтоженной церкви.

Борисоглебская церковь в Борисове городке поражает прежде всего своими размерами. Ее центральный подшатровый квадрат имеет по внутренним стенам 10-метровые стороны, что для шатровой церкви является очень большим размером. Совершенно необычайна для древнерусского зодчества высота церкви — 34 сажени 2 аршина, т. е. почти 74 м. Недаром во всех сохранившихся описаниях отмечена очень большая высота церкви, а в нескольких из описаний сказано, что она была «выше Ивана Великого». В действительности Борисоглебская церковь была почти равна колокольне Ивана Великого и даже выше церкви в Коломенском, что ставит ее в совершенно исключительное положение среди памятников древнерусской архитектуры. Само название церкви и Борисова городка, в сочетании со временем их постройки, позволяет предположить, что этот комплекс сооружений был построен как памятник воцарения Бориса Годунова, как памятник восшествия на престол новой династии.

Значение Борисоглебской церкви очень велико прежде всего потому, что она являлась центральным художественно-архитектурным памятником Годуновского времени, как личная, придворная церковь царя Бориса, выделявшаяся своими размерами и богатством архитектурной отделки. Кроме того, будучи построенной перед самыми годами потрясающих событий, так называемой «смуты», церковь эта, естественно, является памятником, завершающим бурный и исключительно плодотворный период развития русского зодчества в XVI в. Изучение этого замечательного памятника, несомненно, может дать очень много не только для выяснения процесса развития шатрового зодчества, но и вообще для истории русской архитектуры XVI—XVII вв.

---



А. В. КИРЬЯНОВ

## О КЛЕЕ ДЛЯ РЕСТАВРАЦИИ ДРЕВНЕЙ КЕРАМИКИ

Среди клеящих веществ животного и растительного происхождения имеется много таких, которыми можно скреплять древнюю керамику. Но к клею для реставрации древней керамики предъявляются особые требования, ввиду технических особенностей склеивания сосудов из отдельных фрагментов. Прежде всего клей должен обладать достаточной склеивающей силой, неизменяемостью от температурных и атмосферных условий, быть водоустойчивым и грибоустойчивым, пластичным и удобным в работе. Кроме того, он должен обладать термопластичностью, т. е. способностью при нагревании размягчаться в шве между склеенными фрагментами без изменения своих свойств. Это — одно из самых главных требований, предъявляемых к клею.

Имеется ряд искусственных смол с хорошими клеящими свойствами и удовлетворяющих всем требованиям, предъявляемым к клеям для реставрации керамики. По испытаниям камеральной лаборатории ИИМК хорошим клеем оказалась так называемая поливинилацетатная смола.

Поливинилацетатная смола одинаково хорошо склеивает как плотную, так и рыхлую керамику. Клей изготовляют путем растворения смолы в растворителях.

Перед склеиванием изломы керамики при помощи щеточки тщательно прочищаются от пыли и запавших крупинок, которые могут мешать плотному соединению склеиваемых фрагментов. Затем при помощи узкой щетиной кисточки на излом наносится слабый раствор клея. При рыхлой керамике слабый раствор клея глубоко пропитывает слой керамики, в результате чего получается более хорошее склеивание. Затем наносится густой раствор клея, и оба фрагмента присоединяются друг к другу. Во избежание выхода клея из шва он наносится на середину излома керамики. В этом случае получается чистый шов; в случае выхода клея из шва он хорошо счищается через 2—3 часа. Клей «схватывается» в зависимости от толщины керамики. Лучше всего склеенные предметы ставить в ящики с песком, до полного скрепления фрагментов. В зависимости от толщины керамики через 15—30—40 мин. возможна приклейка следующих фрагментов. Полное затверждение клея происходит примерно через 12—24 часа. В случае ошибок при склеивании отдельные фрагменты разъединяют при нагревании над электрической плиткой. Избыток клея на изломе смывается ацетоном. Затем производится новое склеивание.

## СПИСОК СОКРАЩЕНИЙ

ESA — Eurasia Septentrionalis Antiqua.

ИГАИМК — Известия Государственной академии истории материальной культуры.

ЖМНП — журнал Министерства народного просвещения.

КС ИИМК — Краткие сообщения о докладах и полевых исследованиях Института истории материальной культуры.

МАР — Материалы по археологии России.

МАЭ — Музей археологии и этнографии.

МИА — Материалы и исследования по археологии СССР.

ПСРЛ — Полное собрание русских летописей.