

АКАДЕМИЯ НАУК СССР  
ИНСТИТУТ ИСТОРИИ МАТЕРИАЛЬНОЙ КУЛЬТУРЫ имени Н. Я. МАРРА

---

## КРАТКИЕ СООБЩЕНИЯ

О ДОКЛАДАХ И ПОЛЕВЫХ ИССЛЕДОВАНИЯХ  
ИНСТИТУТА ИСТОРИИ МАТЕРИАЛЬНОЙ  
КУЛЬТУРЫ

II



ИЗДАТЕЛЬСТВО АКАДЕМИИ НАУК СССР  
МОСКВА • 1939 • ЛЕНИНГРАД

АКАДЕМИЯ НАУК СССР  
ИНСТИТУТ ИСТОРИИ МАТЕРИАЛЬНОЙ КУЛЬТУРЫ имени Н. Я. МАРРА

---

**КРАТКИЕ СООБЩЕНИЯ**  
**О ДОКЛАДАХ И ПОЛЕВЫХ ИССЛЕДОВАНИЯХ**  
**ИНСТИТУТА ИСТОРИИ МАТЕРИАЛЬНОЙ**  
**КУЛЬТУРЫ**

**II**



ИЗДАТЕЛЬСТВО АКАДЕМИИ НАУК СССР  
МОСКВА • 1939 • ЛЕНИНГРАД

Ответственный редактор С. Н. Бибииков

Технический редактор К. А. Гранстрем—Корректор В. А. Заветновский

Сдано в набор 10 августа 1939 г.—Подписано к печати 26 сентября 1939 г.

42 стр. (9 рис.)

Формат бум.  $72 \times 110$  см.— $2\frac{5}{8}$  печ. л.—3,37 уч.-авт. л.—59136 тип. зн.—Тираж 500  
Ленгорлит № 4427.—РИСО № 1177.—АНИ № 572.—Заказ № 796

---

Типо-литография Издательства Академии Наук СССР. Ленинград, В. О., 9 линия, 12

## 1. ДОКЛАДЫ НА СЕССИИ ОТДЕЛЕНИЯ ИСТОРИИ И ФИЛОСОФИИ АКАДЕМИИ НАУК СССР

### АРХЕОЛОГИЧЕСКИЕ ПАМЯТНИКИ ВОСТОЧНОСЛАВЯНСКИХ ПЛЕМЕН В СВЯЗИ С ПРОБЛЕМОЙ ЭТНОГЕНЕЗА

(Краткое содержание доклада, прочитанного на апрельской сессии Отделения истории и философии Академии Наук СССР)

Основным материалом для изучения племенных групп „Повести временных лет“ служат археологические памятники второй половины I тысячелетия н. э., т. е. того времени, когда эти племенные группы еще реально существовали как социальные, политические и этнические образования. Памятники начала II тысячелетия н. э., которыми до сих пор преимущественно пользуются в археологии для изучения древних племенных делений, уже не являются полноценным материалом для этногеографии древних племен. Они отражают новую социальную и политическую обстановку и в частности процесс распада самих племен.

По материалам второй половины I тысячелетия н. э. с полной отчетливостью выявляются племенные группы в северной части территории восточнославянских племен. Одна из них вырисовывается в области Приильменя. Это территория так наз. новгородских сопок — специфических погребальных памятников в виде высоких курганов, содержащих остатки ряда трупосожжений. Древнейшие сопки относятся к VI—VII вв., наиболее поздние — к IX—X вв.; затем они постепенно сменяются обычными невысокими курганами, содержащими остатки одного-двух трупосожжений.

Вторая племенная группа занимала верховья Днепра, Западной Двины и Волги, южную часть Валдайской возвышенности и вдавалась клином на север вдоль восточного берега Чудского озера. В этой области распространены так наз. длинные курганы, являющиеся, подобно сопкам, коллективными погребальными сооружениями с трупосожжениями. Древнейшие известные сейчас длинные курганы датируются V—VI вв. В течение IX—X вв. они постепенно сменяются „индивидуальными“ круглыми курганами.

Погребальные сооружения третьего типа занимают верховья р. Оки, заходя на верховья Дона. Здесь в курганах VI—X вв. можно встретить деревянный сруб, куда помещались остатки трупосожжений.

Помимо различий в погребальном обряде, указанные локальные группы устанавливаются и по ряду других признаков. Особенно резко при этом выделяется третья, окская, группа, представленная помимо курганов городищами и селищами так наз. мошинского типа.

Вполне четко намечаются по археологическим памятникам границы указанных локальных групп (рис. 1), в которых нельзя не видеть славян,

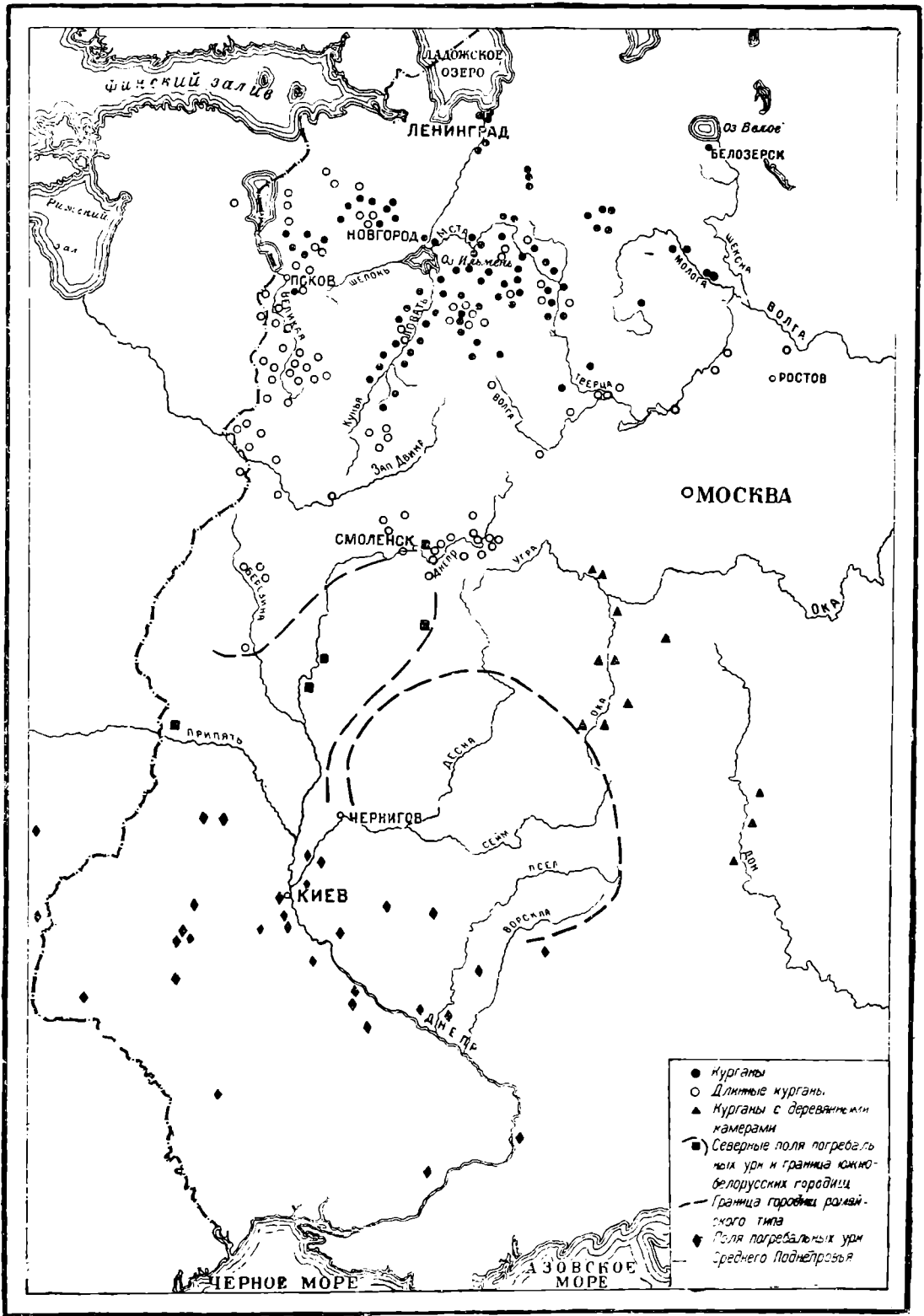


Рис. 1. Схемы карты археологических памятников восточно-славянских племен.

жривичей и вятичей „Начальной летописи“, с племенами литовско-прибалтийскими и племенами Западного Поволжья. Памятники тех и других резко отличаются от славянских. Одновременно с этим, на основании попыток более дробного хронологического членения славянских памятников, намечается расселение славян в течение VII—X вв. к северу от оз. Ильмень, в направлении Белого озера, вниз по Волге в будущую Ростово-Суздальскую область, в верховья Дона и, может быть, на среднюю Оку.

Южнее, в бассейне Десны и Сейма и в низовьях Припяти и Березины, выявляются еще две локальные группы славянских памятников середины и второй половины I тысячелетия н. э., разделенные друг от друга течением Днепра. Первую составляют так наз. городища роменского типа; вторую обрисовывают южнобелорусские городища и северная группа „полей погребальных урн“ — своеобразных могильников с остатками трупосожжений. Еще южнее, в пределах Украины, древнеславянскими памятниками еще с конца прошлого столетия справедливо признаются среднеднепровские поля погребальных урн и сопутствующие им городища и селища. Эти памятники охватывают период от начала нашей эры до VI—VII вв., преемственно сменяясь курганными могильниками и другими славянскими памятниками конца I тысячелетия н. э. На востоке эти памятники своей границей имеют Харьковскую обл. В большом количестве они располагаются на берегах Днепра (на участке Киев—Днепропетровск) и в области Правобережья, уходя широкой полосой на запад, в центральную Европу. Еще в конце прошлого столетия была установлена генетическая связь культуры полей погребальных урн с культурой скифо-сарматского Поднепровья. На западе же культура полей погребальных урн увязывается с так наз. лужицкой культурой эпохи бронзы и раннего железа.

Сравнительное изучение культуры южных и северных восточнославянских племен показывает, что северные племена генетически не могут быть увязаны с южными. Культура южных племен развивалась не без воздействия древних цивилизаций Средиземноморья. В начале нашей эры она носила характер провинциально-римской культуры. Культура северных племен вплоть до конца I тысячелетия н. э. отличалась большей примитивностью, первобытностью. Одновременно с этим имеется много данных, указывающих на глубокие местные корни культуры всех северных племен.

Формирование восточного славянства как известного единого целого, судя по археологическим данным, относится лишь ко второй половине I тысячелетия н. э. В эту эпоху первобытный общественный строй доживал свои последние столетия. Укрепшиеся экономические и политические связи ломали рамки старых племенных образований. Огромную роль в деле консолидации восточного славянства сыграло, повидимому, движение варварских племен, обитавших к северу от границ Восточноримской империи, закончившееся в VII—VIII вв. вторжением славян на Балканский полуостров. Движение славянских племен на юг наблюдалось и позднее, в хазарское время. На востоке оно нашло свое завершение в заселении славянами нижнего Дона и Тамани.

*П. Н. Третьяков*

## II. ДОКЛАДЫ В СЕКТОРАХ ИНСТИТУТА

### 1. КИСТЬ ИСКОПАЕМОГО ЧЕЛОВЕКА ИЗ ГРОТА КИИК-КОБА И ЕЕ ЗНАЧЕНИЕ В ПРОБЛЕМЕ АНТРОПОГЕНЕЗА

(Сектор палеолита и неолита, 25 IV 1939)

При раскопках грота Киик-коба в Крыму в 1924—1925 гг. были найдены погребенные остатки скелета древнепалеолитического человека, состоявшие из отдельных костей кисти и полного скелета правой голени и обеих стоп. Древность находки определяется данными стратиграфии, палеонтологии и археологии. Погребение относится к верхнему культурному слою, среди палеонтологических остатков которого отсутствуют достоверные северные и арктические виды, в большом количестве появляющиеся в более поздних верхнепалеолитических стоянках Крыма. Это говорит о до- или рениеледниковом возрасте находки.

Археологические остатки, несмотря на некоторое сходство с инвентарем мустьерских стоянок, обнаруживают определенную архаичность. Примитивные приемы раскалывания и присутствие двусторонней техники сближают верхний слой с позднеашельскими стоянками типа Ля-Микок. Одинаковая направленность всех показаний на ряду с примитивными особенностями самого скелета могут быть поняты только как доказательство домустьерского (позднеашельского) или донеандертальского возраста находки.

Скелет кисти киик-кобинского человека представлен 18 костями, изучение которых производилось путем сравнения с неандертальцами, ископаемым и современным человеком, антропоморфными обезьянами и эмбрионами. Морфологические особенности оказались настолько своеобразными, что заставили совсем по-новому поставить методику изучения кисти.

Набор сохранившихся костей настолько удачен, что позволяет, используя данные по неандертальцам, восстановить строение кисти киик-кобинца в целом. Сравнительно-морфологическое изучение как отдельных костей, так и реконструкции кисти приводит к следующим выводам:

1) По общей длине кисть киик-кобинца не отличается от современного человека, но эта длина складывается из других компонентов. У киик-кобинца очень удлинены концевые фаланги всех пальцев и ульнарные лучи. Концы пальцев уравнены и как бы обрублены.

2) Все отделы кисти и в особенности концевые фаланги отличаются совершенно исключительной шириной.

3) Толщина (высота) кисти заметно увеличивается к запястью, что придает ей более клинообразный облик и говорит о большей мощности проксимальных (опорных) отделов.

4) Уплощенность суставных площадок кисти свидетельствует об ограниченности (особенно в тыльно-ладонной части) сгибательно-разгибательных движений. На ряду с этим боковые движения были более свободны.

5) Ограниченная подвижность сочеталась с очень мощным связочно-мышечным аппаратом.

6) Наиболее интересной особенностью является почти полное отсутствие седловидного сустава в сочленении большого пальца, указывающее, на ряду с другими признаками, на его ограниченную противопоставляемость.

7) Из отдельных деталей обращает внимание почти полное отсутствие изогнутости фаланг, примитивное строение 1-й пястной кости и ряд других отличий.

В общем кисть киик-кобинца является очень мощным и грубым лапообразным органом, больше рассчитанным на применение силы, чем на тонкие и сложные трудовые операции.

Сравнение с неандертальцами показывает, что они отклоняются по строению кисти от современного человека в том же направлении, что и киик-кобинец, но в менее резкой степени. Если последний по многим признакам выходит за пределы вариаций современного человека, то неандертальцы обычно включаются в максимальные отклонения. Эти различия выявляются настолько последовательно, что дают основания поставить вопрос о выделении киик-кобинца в особый генетический вид *Homo kiik-kobensis*. Разрешение этого вопроса будет правильнее отложить до окончания обработки всех остальных остатков киик-кобинца.

Особое внимание обращают резкие различия с еще более, чем у современного человека, узкой, вытянутой, подвижной, с хорошо противопоставляемым большим пальцем кистью антропоморфных обезьян. Строение последней определяется приспособлением к древесному образу жизни, и с этой точки зрения нужно признать, что в кисти киик-кобинца и неандертальцев отсутствуют какие-либо пережитки специализации к лазанию.

С первого взгляда наиболее вероятное объяснение своеобразных особенностей кисти киик-кобинца заключалось бы в том, что и он и неандертальцы являются особо специализированной, зашедшей в тупик и вымершей боковой ветвью человечества. Однако в последнее время и советскими специалистами и наиболее крупными и прогрессивными антропологами Запада (Грдличка, Вейденрейх, Вейнерт) выдвинуты весьма серьезные возражения против теории боковой ветви.

Более приемлема гипотеза, согласно которой внутри неандертальской стадии существовали различные, особо специализированные и локально разграниченные группы. Предками же современного человека была особая „социальная“ группа неандертальцев, развившаяся по пути усложнения общественной организации и сохранившая черты строения, промежуточного между антропоморфами и *homo sapiens*. Эта гипотеза опирается в полное отсутствие находок подобного типа ископаемого человека и относящихся к нему остатков материальной культуры.

Наконец, третье возможное решение сводится к прямому стадийному развитию различных форм ископаемого человека (питекантроп-синантроп, гейдельбергский киик-кобинский человек, неандертальцы, *Homo sapiens*). Помимо ряда общих соображений, оно подтверждается ясно выраженным сходством киик-кобинской (и неандертальской) кисти с кистью эмбриона человека, которое может быть истолковано как рекапитуляция в зародышевом состоянии предковой формы.

При правильности этого предположения необходимо допустить, что предок человека на стадии антропоморфной обезьяны не был специали-



зирован к древесному образу жизни. Прообразом его передних конечностей является кисть киник-кобинца, в которой переживаются примитивные черты универсальной хватательной-опорной лапы. Судя по ее строению, он был приспособлен к разнообразному существованию в условиях полугорного ландшафта. Последние находки в южной Африке (*Australopithecus*, *Paranthropus* и *Plesianthropus*) подтверждают существование подобных наземных антропоморфов.

При этом некоторое сходство кисти современных лазящих антропоморфов и *Homo sapiens* должно быть объяснено последующей конвергенцией при приспособлении первых к лазанию, вторых к труду. Кисть современного человека сформировалась таким образом в процессе труда, и с этой точки зрения остатки киник-кобинца и неандертальцев являются фактическим доказательством теории Энгельса о трудовом процессе очеловечения.

Г. А. Бонч-Осмоловский

## 2. МУСТЬЕРСКАЯ СТОЯНКА В ГРОТЕ ТЕШИК-ТАШ В УЗБЕКИСТАНЕ

(Сектор палеолита и неолита, 15 II 1939)

Грот Тешик-таш, в котором летом 1938 г. автором сообщения обнаружены культурные слои мустьерского времени и костные остатки неандертальского человека, находится в юго-западном Узбекистане (Горная Бухара), в отрогах Гиссарского хребта (горы Байсун-тау или, в данном месте, Кетмень-чапты), на расстоянии 18 км к СЗ от г. Байсуна, в долине р. Турган-дарьи у кишлака Мачай.

В гроте раскопками вскрыто пять культурных слоев, отделенных друг от друга стерильными прослойками. Все слои содержат находки мустьерского времени. В них найдены дисковидные нуклеусы, грубые рубящие орудия, скребла и скребки мустьерских типов, остроконечники, довольно правильные пластины и кремни с резовыми сколами. На костях животных есть штрихи-царапины и надрезы. Найдены также типичные „ретушеры“ и „наковаленки“ из трубчатых костей.

Инвентарь позволяет датировать находки временем развитого мустье.

Фауна из раскопок грота соответствует горному сильно пересеченному ландшафту: горный козел (*Capra sibirica*), леопард (*Felis pardus*), лошадь дикая (*Equus caballus*), сурок (*Marmota* sp.?), пищуха (*Ochoton* sp.?), олень благородный (?). Количественно преобладают кости козла (649 из 667 определяемых).

В культурных слоях обнаружены кострища. Под первым сверху культурным слоем найдены в разрозненном состоянии кости ребенка (около 8—10 лет). Изучение их показало, что они принадлежат типичному неандертальцу. Очевидно, в гроте в мустьерское время имело место захоронение, нарушенное затем хищником. Около костей найдены в культурном слое крупные рога козлов (5 пар, из них 3 целиком).

Это первая для Средней Азии, Сибири, а также Монголии и Манчжурии находка мустьерских остатков — второй случай обнаружения костных остатков неандертальца на территории СССР. Раскопки в гроте Тешик-таш свидетельствуют также, что неандертальская раса была широко распространена не только в Европе, Передней Азии и Африке, но и в малоизученных еще районах Внутренней Азии.

А. П. Окладников

### 3. О ЧЕРЕПЕ ИЗ ТЕШИКТАШСКОЙ ПЕЩЕРЫ

(Сектор палеолита и неолита, 19 II 1939)

В Антропологическом институте I Московского Государственного университета проводится изучение скелета ребенка, найденного в пещере Тешик-таш, в слое, относящемся к мустьерской эпохе.

В настоящее время череп полностью реставрирован М. М. Герасимовым (ИИМК). Как показывают данные предварительного изучения, череп принадлежит ребенку в возрасте около 8 лет (рис. 2). По типу череп относится к виду *Homo neanderthalensis*.



Рис. 2. Тешик-таш. Голова неандертальца (реконструкция М. М. Герасимова)

Этот вывод основывается на следующих признаках:

- 1) общая массивность черепа;
- 2) малая высота черепной крышки;
- 3) сильный наклон лба;
- 4) выступающий затылок;
- 5) надбровные дуги в форме валика;
- 6) отсутствие собачьих ямок на верхнечелюстных костях;
- 7) отрицательный подбородок.

По некоторым более детальным признакам череп сближается с европейскими неандертальцами, отличаясь от азиатских (Нгандонг) и африканских (Брокен-Хилл).

#### 4. ПАЛЕОЛИТИЧЕСКАЯ СТОЯНКА ПУШКАРИ I

(Сектор палеолита и неолита, 7 V 1939)

Палеолитическая стоянка Пушкари I находится на высоком правом берегу Десны в окрестностях г. Новгород-Северска (Черниговская область УССР). Она раскапывалась автором в 1937 и 1938 гг. Культурный слой залегает на глубине около 1 м и густо насыщен обработанным кремнем.

В кремневом инвентаре совершенно отсутствуют проколки и пластинки с подтеской с брющка (*pièces escaillées*) и очень бедно представлены резцы, причем главным образом атипичные. Характерные концевые скребки имеются, но их не особенно много. Доминируют кремневые остря. Их в три раза больше, чем резцов, и в два раза больше, чем скребков. Среди острий можно выделить разные типы: симметричные листовидные остря со скошенным концом и остря с затупленным краем, напоминающие тип шательперрон. Остря отличаются своими крупными размерами (7 см длины и больше) и правильными очертаниями. На ряду с остриями найдено пять характерных наконечников с выемкой верхнеориньякского типа, напоминающих экземпляры из Гагарино и Боршево I. В стоянке также много крупных правильных пластин.

По отношению к весьма обильному кремню, происходящему из культурного слоя, процент орудий очень мал (около 2%). Нуклеусов столько же, сколько и орудий. Кремень обрабатывался на территории стоянки.

В небольшом количестве в раскопках 1938 г. найдены костяные изделия: остря, ложила, подвески; некоторые из них напоминают экземпляры из Мезинской стоянки.

Фауна, по определению И. Г. Пидоплички, содержит следующие виды: мамонт (40 особей), волк, песец, лошадь, северный олень, водяная крыса, полевка узкочерепная.

В культурном слое найдена коронка молочного человеческого зуба описанная М. А. Гремяцким. Заслуживает внимания вывод Гремяцкого о том, что этот зуб отличался крупными размерами и, по сравнению с современными зубами, несколько большей примитивностью строения.

Во время раскопок 1938 г. в западной части стоянки было вскрыто большое скопление костей мамонтов. Оно (скопление) имело вытянутую, близкую к прямоугольному очертанию форму; ширина его 4 м, длина в раскрытой части 8 м. Скопление состояло, главным образом, из бивней и верхних челюстей с зубами. Кости не были расколоты и обожжены, хотя лежали среди большого количества костного угля.

Под скоплением костей находилась четко очерченная западина глубиной около 30 см., границы которой в точности совпадали с границами скопления. На дне западины, по ее продольной оси, находились два кострища, заполненные костным углем и золой. В центральной части кострища было вертикально воткнуто несколько костей. Вокруг очагов находился ряд маленьких ямок-хранилищ, содержащих костяные изделия (рис. 3).

Западина с очагами является основанием большого коллективного постоянного жилища обитателей стоянки. Этот тип жилища отличается от описанных в литературе типов верхнепалеолитических жилищ. Больше всего он напоминает жилища, раскрытые за последние годы в стоянке Костенки IV.

Скопление костей мамонтов, заполнявших сверху западину жилища, не относится непосредственно к нему. Кости лежали на кострищах, однако совершенно не обожжены. Очевидно, они попали в западину после того как жилище было оставлено человеком и костры потухли

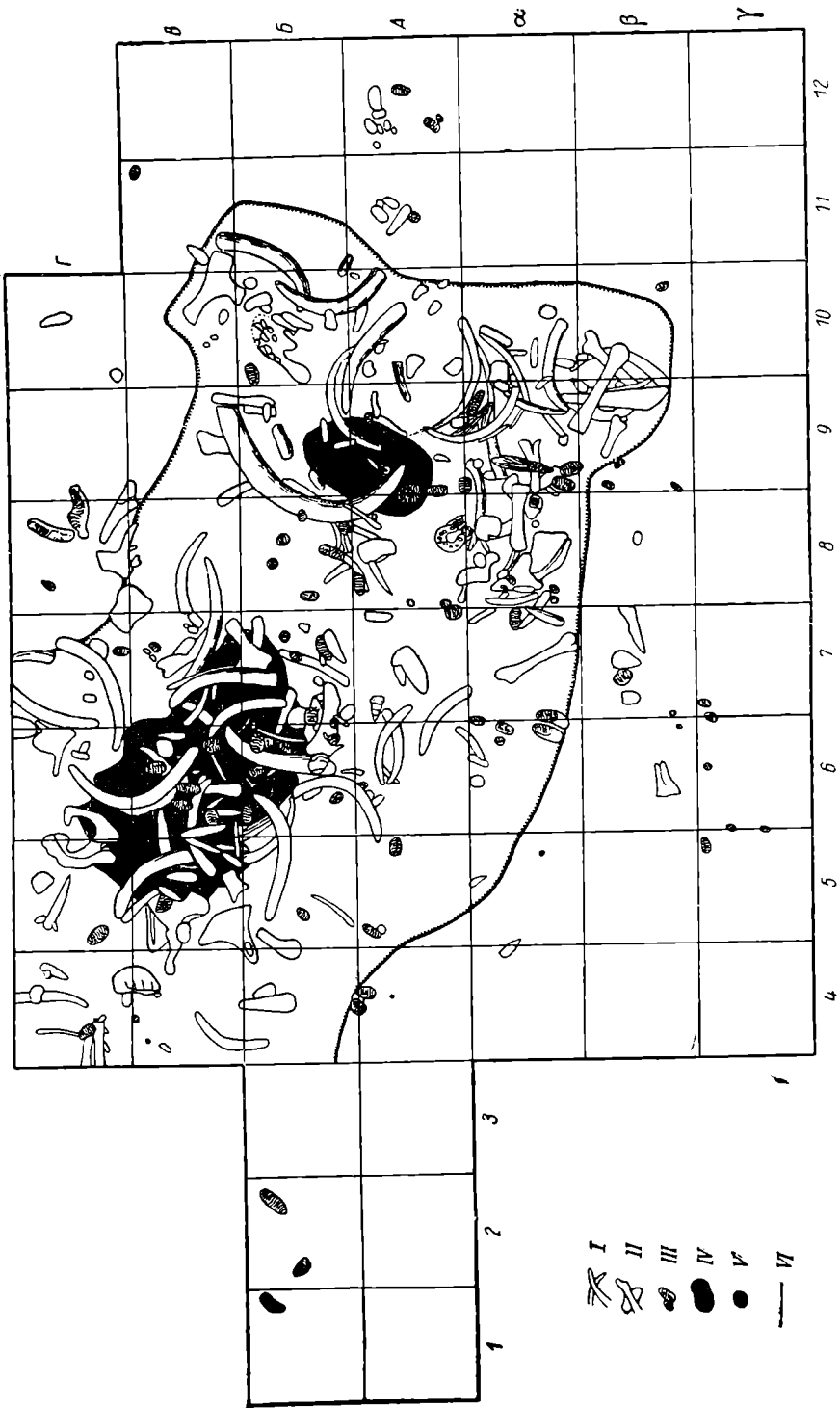


Рис. 3. Пушкари I. План жилища.

I — бивни мамонта; II — зубы мамонта; III — кости мамонта; IV — очаг; V — фрагменты; VI — граница жилища под скоплением костей.

навсегда. Возможно, кости первоначально находились в ближайшем соседстве жилища, частично на его крыше, а затем, после оставления жилища его обитателями, заполнили западину. Может быть, западина, переставшая служить основанием жилища, была использована обитателями стоянки для помещения в нее костей. Наличие в скоплении почти исключительно остатков черепов мамонтов позволяет предполагать, что скопление имело культовый характер, было связано с тотемистическими представлениями. У ряда современных примитивных племен кости убитого животного-тотема складываются в определенном месте; нередко при этом складываются лишь определенные кости (кости черепа, кости ног и т. п.). Часто этот обряд связан с представлениями о возрождении животного.

Обработанный кремь широко распространен и за пределами жилища, на площади, достигающей 30 000 кв. м. После оставления стоянки человеком ее поверхность, вместе с сохранившимися на ней культурными остатками, подверглась незначительному размыванию, не повредившему сохранности основных жилых комплексов. Этим легким размыванием объясняется широкое распространение кремней вне выраженного культурного слоя.

Среди верхнепалеолитических стоянок Украины стоянка Пушкари I по своему кремневому инвентарю стоит особняком, напоминая стоянки Костенки I, Боршево I, Гагарино и Бердыж. Датировка ее сильно затруднена, так как комплексы орудий, близкие к ней, характерны и для конца ориньякской и для конца солютрейской эпохи.

Стоянка Пушкари I тесно примыкает к большой группе верхнеориньякских и солютрейских стоянок, для которой характерно совершенство обработки кремня, обилие крупных пластин и тщательно отретушированных острий и наконечников.

Эта группа и в Западной Европе и на территории СССР резко отличается от более поздних мадленских памятников (очень четко эти различия прослеживаются в известном гроте Плакар).

Стоянку Пушкари I можно датировать временем более ранним, чем мадленское, не уточняя этой датировки. Она является более древней, чем соседние ей стоянки — Чулатово II, а вероятно и Мезинская.

*П. И. Борисковский*

## 5. ИТОГИ ИЗУЧЕНИЯ „АРКТИЧЕСКОГО ПАЛЕОЛИТА“ ЗА ПЕРИОД С 1935 ПО 1938 г. НА ТЕРРИТОРИИ СССР

(Сектор палеолита и неолита, 25 I 1939)

За период с 1935 по 1938 г. автором по поручению Института истории материальной культуры и Советской секции Международной ассоциации по изучению четвертичного периода было произведено изучение археологических памятников западного Мурмана и северной и центральной Карелии.

Особое внимание было обращено на мезолитические памятники, известные под названием „арктического палеолита“. За истекший промежуток времени было обнаружено на западном Мурмане 13 подсобного рода стоянок и 9 стоянок в центральной Карелии.

Все перечисленные памятники встречены на поверхности древних береговых линий высоко над современным уровнем моря. Большая часть стоянок западного Мурмана располагается на отметках от 20 до 60 м над ур. м., что соответствует в основном границам моря Pholas, а в каче-

стве хронологических границ могут быть указаны трансгрессии *Tapes II* и *Littorina* (океаническая).

Стоянки Карелии встречены на отметках около 80 м, соответствующих анциловому веку Балтики, что близко совпадает с датировкой стоянок побережья Арктического океана. Все стоянки являются открытыми и расположены в виде узких полос вдоль древних береговых линий.

Костный материал (очень скудный) был найден только на одной стоянке у г. Колы, где В. И. Громовым были определены кости северного оленя. Изучение археологических коллекций из стоянок „арктического палеолита“ сильно осложняется плохим качеством использовавшегося материала. Кремень встречается очень редко, обычным же материалом для поделок были кварцит (малиновый и белый), роговик, кварц, горный хрусталь и, наконец, плотные разновидности кристаллических сланцев.

В соответствии с качеством материала получались две категории орудий — грубые тяжелые, приготовленные из кварцита (нуклеусы, ручные рубила, треугольные отщепы, скребла и т. п.), и мелкие, тщательно приготовленные орудия из кремня, роговика, кварца и хрусталя (резцы, скребки, пластинки, остроконечники-проколки, наконечники для стрел и т. п.).

Анализ археологического материала указывает на наличие пережитков архаических форм, соответствующих палеолиту, но в то же время намечается присутствие и некоторых микролитовидных элементов, а также форм, свойственных мезолиту Прибалтики.

Все это дает основание для хронологического сопоставления культуры „арктического палеолита“ с памятниками раннего и среднего мезолита Прибалтики, что хорошо согласуется с данными геологии.

Детальное изучение геологических условий стоянок „арктического палеолита“ Мурмана и Карелии совершенно исключает датировки указанных памятников, предложенные Нордхагеном и Клеве-Эйлер.

*Б. Ф. Земляков*

## 6. НЕОЛИТИЧЕСКИЕ СТОЯНКИ ПЕТРОВСКИХ ОЗЕР И СМЕЖНОГО ОТРЕЗКА ВОЛГИ

(Сектор бронзы и раннего железа, 15 II 1939)

В основу настоящей работы легли материалы, собранные на Петровских озерах и Верхней Волге между Калининским и Белгородским (ниже Кимр).

Нами составлена карта и описаны 36 отдельных неолитических стоянок и местонахождений. Для всех основных стоянок этого района установлено, что, несмотря на довольно разнородный характер собранных неолитических культурных комплексов, последние могут рассматриваться как хронологически единые.

По совокупности признаков почти все стоянки могут быть отнесены ко второй половине III тысячелетия и ко II тысячелетию до н. э., за исключением стоянок эпипалеолитического возраста типа Соболевской, являющихся более ранними, чем типичные рыболовно-охотничьи неолитические стоянки с макролитическими кремневыми орудиями. Они относятся к той стадии, когда территория Верхнего Поволжья в условиях еще относительно холодного климата была заселена первобытными племенами, в основе хозяйства которых лежала охота.

При рассмотрении кремневого инвентаря петровскоозерских и верхневолжских стоянок обращает на себя внимание преобладание грубых „макролитических приемов“ в технике обработки орудий. Каменный

инвентарь из стоянок в Верхнем Поволжье и некоторых смежных районах вообще отличается особенно яркими чертами макролитической техники в поздненеолитическое время.

Несмотря на синхронность основной массы стоянок, самый характер их как поселений различен. Судя по их размерам, мощности культурных отложений и богатству остатками, большинство стоянок в районе озер следует считать постоянными поселениями. Наоборот, стоянки, расположенные на берегах Волги, имеют характер небольших, временных поселений: это скорее сезонные, видимо весенние, рыболовные стоянки, на которые неолитическое население переселялось со своих постоянных „зимников“, расположенных на озерах и небольших реках.

Сопоставление археологических материалов из некоторых поздне-неолитических стоянок с материалами фатьяновских могильников с одной и той же территории дает возможность поставить вопрос о соотношении этих археологических культур.

Рассматривать фатьяновские могильники как места погребений населения, обитавшего на неолитических стоянках, невозможно, так как, во-первых, нам известен в Верхнем Поволжье целый ряд безусловно неолитических могильников и, во-вторых, исследованные нами неолитические стоянки не дают костей домашних животных, тогда как на целом ряде фатьяновских могильников они были найдены в достаточном количестве. Можно утверждать, что обитатели неолитических стоянок и люди, погребенные в могильниках фатьяновского типа, представляли собой разные племена, с различным хозяйством.

Сопоставление карт распространения неолитических и фатьяновских памятников зоны Москва—Волгострой целиком подтверждает высказанное утверждение: неолитические стоянки занимают обширную волжскую низину и отсутствуют в пределах клинско-дмитровской холмистой гряды, которая, наоборот, густо покрыта фатьяновскими могильниками, почти отсутствующими на Волге.

Возникновение фатьяновской и стадияльно близких ей культур, таких, как северокавказская, катакомбная и др., нельзя объяснить миграцией. Нам представляется, что возникновение их связано с процессами развития общества, происходившими на той же территории, а именно, с одним из крупных стадияльных переходов, который не мог не оказать своего решительного воздействия и на материальную культуру. Скорее всего возникновение упомянутых археологических культур вызвано происходившим в эпоху раннего металла выделением пастушеских племен из общего массива поздненеолитического населения рыболовов и охотников.

*О. Н. Бадер*

## 7. ПРОБЛЕМА ДАТИРОВКИ „БОЛЬШИХ КУБАНСКИХ КУРГАНОВ“

(Сектор бронзы и раннего железа, 26 II 1939)

„Большие кубанские курганы“ [условное обозначение группы сложных курганных погребений в г. Майкопе, (1897 г.), ст. Новосвободной (б. Царской), Костромской (курган 3, 1897), Андрюковской (к. 6, 1896), Псебайской (к. 1, 1895), Воздвиженской (1899) и др.] являются памятниками мирового значения, от правильного понимания которых в значительной степени зависит представление о подлинном ходе исторического процесса не только на Кавказе, но и в степной полосе юга СССР. История их изучения связана с именами крупнейших археологов дорево-

люционной России и буржуазной Европы (Н. И. Веселовский, В. А. Городцов, Б. В. Фармаковский, Я. И. Смирнов, Д. Я. Самоквасов, Н. Ф. Кондаков, М. И. Ростовцев, А. А. Спицын, А. М. Тальгрэн, Е. Минс, Г. Франкфурт, В. Г. Чайльд); из советских ученых над изучаемым вопросом работали покойный А. В. Шмидт и А. А. Иессен. Тем не менее, указанную группу памятников никак не приходится считать изученной, так как расхождение хотя бы датировок их у различных авторов колеблется от VII—VIII вв. до III и даже IV тысячелетий до н. э. При такой неопределенности датировок, из которых ни одна не подкреплена достаточно убедительной аргументацией, историческое осмысление памятников становится невозможным. Эта неудача крупных подчас ученых объясняется прежде всего тем, что ни один из исследователей Майкопского и других „больших кубанских курганов“ не изучал всего комплекса археологических материалов в целом. Так, напр., ни один из авторов, касавшихся знаменитых серебряных сосудов Майкопского кургана, не учел вместе с ними и фрагментов серебряного кувшинчика в развитой рифленой технике, которая нам пока не известна ранее I тысячелетия до н. э.

Первой и основной исследовательской задачей, стоящей перед советской археологией, является обоснование относительной датировки „больших кубанских курганов“ (во главе с Майкопским). Детальное изучение и анализ инвентаря погребальных сооружений и похоронного обряда данной группы памятников показывают, что, вопреки сложившейся в археологической литературе традиции (Тальгрэн, М. И. Ростовцев, А. В. Шмидт, А. А. Иессен), характеризуемый ими исторический этап отнюдь не может связываться с начальным периодом освоения металла на Северном Кавказе. Популярное представление о будто бы примитивности и архаичности этой культуры является недоразумением, основанным либо на фактической неточности, либо на неправильном технологическом и функциональном анализе предметов. Так, напр., плоский каменный шлифованный „топор“ из Майкопа не может быть топором, так как на месте лезвия имеет толстый закругленный край; майкопская же „круглодонная“ керамика на самом деле имеет достаточно плоские днища; с другой стороны, массивные медные топоры-„колуны“, четырехгранные насады долот, копий и пр., асимметричная „шиповатая“ форма кремневых наконечников представляют чрезвычайно выработанные, специализованные формы, весьма далекие от архаичности.

Сравнительный анализ культурных элементов, производимый на широком археологическом материале столь ранних культур не только Кавказа и Причерноморья, но и восточного Средиземноморья с Передней Азией, не дает данных для их исторического осмысления. В более узком локальном масштабе кавказской археологии группа „больших кубанских курганов“, при значительной своей близости, не представляет, однако, даже в наиболее компактном составе памятников, той замкнутой монолитности, которую пытались видеть в них некоторые из предшествующих исследователей. Так, в отношении похоронного обряда налицо значительное расхождение во всех существенных элементах: трупоположение то скорченное, то вытянутое, ориентировка головы разнообразная, окраска костей то густая (сурик, киноварь, красная охра), то слабая (бурая, охра), то вообще отсутствует; могила то в материке, то на его уровне, то в насыпи; оформление ее то деревянным срубом, то каменным дольменом, то грунтовой утрамбованной площадью, то каменным завалом и т. п. Все эти конструктивные и ритуальные элементы погребений, равно как и их инвентарь связывают „большие кубанские курганы“ с различными группами северокавказского энеолита. Эти связи делаются еще шире и точнее при расширении состава группы „больших кубанских курганов“, в которую А. А. Иессен не без осно-



вания включает курганы в с. Летницком (к. 1, 1898), у слоб. Соломенки (г. Нальчик), у станиц Горячеводской (Пятигорье), Тимашовской, Каменноостской и Махошевской (Кубань) и др. Вместе с тем, однако, состав памятников, условно именуемых „большими кубанскими курганами“, не заключает достаточных предпосылок, социальных и материальных, из которых могли бы сложиться культуры северокавказского энеолита — „среднекубанская культура“ А. В. Шмидт, „II стадия“ Кабардино-Пятигорья А. А. Миллера, „II этап металлургии“ А. А. Иессена. Наоборот, культура „больших кубанских курганов“ по весьма существенным и многочисленным, как социальным, так и материальным темам представляет собою полное развитие элементов, зародившихся и постепенно нараставших в процессе развития северокавказского энеолита, а с другой стороны, все существенные элементы этой культуры выказывают теснейшие генетические связи с более поздними бронзовыми и раннежелезными культурами и больше всего со скифскими памятниками. Из признаков этого рода достаточно указать на такие, как резкая имущественная дифференциация, сопровождающие погребения жея или рабов, сложные деревянные или каменные погребальные сооружения, разделенные на 2—3 камеры, обилие металлического оружия и орудий и металлической же посуды, иногда значительное обилие золотых и серебряных вещей, сердолик, лазурит и прочие материалы не местного происхождения, наконец, наличие высокохудожественных произведений, стоящих в стилистической связи с общественными культурными комплексами Передней Азии и восточного Средиземноморья конца II и начала I тысячелетий до н. э. Все перечисленные, а также и многие другие признаки отсутствуют или очень слабо развиты в многочисленных памятниках северокавказского энеолита и весьма характерны для памятников скифского типа. Конкретные предметные аналогии с памятниками этого типа и современными им иногда разительны — напр., медные котлы для приготовления пищи, металлические и глиняные круглодонные кубки, орнаментальные мотивы на металлических сосудах, нашивных бляшках и пр., форма бус и т. п., глиняные сосуды „грушевидной“ формы, один из которых (к. 3 у ст. Костромской) был украшен изображением оленя вполне „скифского“ стиля, медное ведро (Майкопский курган), большие ложки и крюки для вынимания мяса, пращевидные шарики, элементы балдахина и пр.

Все эти данные определяют невозможность рассматривать группу „больших кубанских курганов“ как начальную или хотя бы раннюю ступень северокавказского энеолита, а, наоборот, характеризуют ее как наивысшее развитие его социальных и материальных форм, вместе с широким разветвлением обменных и культурных связей; следовательно, естественно рассматривать культуру „больших кубанских курганов“ как завершающий этап северокавказского энеолита, подходящий к грани освоения бронзы и железа.

Относительная датировка изучаемых памятников в значительной степени подводит к определению и абсолютной даты, исходя из верхней грани *ante quem* — непосредственно предскифской эпохи, т. е. VIII—VII вв. до н. э. Эта датировка подкрепляется отдельными, но весьма конкретными аналогиями с памятниками восточного Закавказья (преимущественно Талыша), а вне СССР — поздней Ассирии (без ошутимого посредничества хеттской среды), греческой архаики и доархаики, финикийского Кипра и классического Галльштата. С другой стороны, немногие отдельные предметы и формы, имеющие аналогии в Трое VI, Микенском акрополе и, особенно, северном Иране (Гиссар III), углубляют нижнюю хронологическую грань *post quem* до третьей четверти II тысячелетия (XIII—XII вв. до н. э.). Все же, не из закономерности „сред-

него арифметического“, а из учета динамики развития тех или иных форм материальной культуры наиболее близкой, по наличному состоянию источников, датировкой эпохи „больших кубанских курганов“ придется признать рубеж II и I тысячелетий до н. э., причем возможно, что крайние памятники этой группы разделены значительным промежутком времени.

*Б. Е. Деген-Ковалевский*

## 8. ПОСЕЛЕНИЯ ЭПОХИ БРОНЗЫ НА СРЕДНЕМ ДОНУ

(Сектор бронзы и раннего железа, 3 I 1939)

История и культура общества эпохи бронзы на территории среднего Дона являются до сих пор мало изученными, несмотря на накопившиеся к настоящему времени археологические материалы.

Наиболее хорошо представлен материалами, происходящими преимущественно из пределов Воронежской обл., поздний этап эпохи бронзы, соответствующий для более южных, вернее юго-западных, районов времени захоронений в срубках. К этому периоду относится целый ряд погребений из курганов, раскопанных главным образом в дореволюционное время, и сравнительно большое количество поселений, обнаруженных преимущественно в последние годы.

Наиболее полно исследовано два таких поселения; одно из них расположено на левом берегу Дона у с. Костенки, другое — на левом берегу р. Воронеж у большого моста, соединяющего центральную часть г. Воронежа с его Сталинским районом. Первое поселение было исследовано в 1932 г. В. И. Раздоникасом и дало почти исключительно костные остатки животных и обломки глиняных сосудов. Второе поселение, обнаруженное и частично раскопанное Н. В. Валукинским в 1935 г., было доследовано мною в 1936 г. В результате исследований Воронежского поселения были получены исключительно интересные материалы, характеризующие хозяйство и быт населения эпохи бронзы в пределах среднего течения Дона.

Судя по количеству и принадлежности костного материала, встреченного при раскопках поселений, экономической базой общества в тот период было скотоводство. Пресобладающими среди остатков домашних животных являются кости крупного рогатого скота, следующее место занимают остатки свиньи, затем — козы и овцы и, наконец, лошади. Такой состав стада обычен для лесостепных поселений того времени. Интерес представляет собой находка в Воронежском поселении костей верблюда. Мясо домашних животных использовалось как средство питания, утилизировались шерсть, шкуры и кости.

О занятии земледелием свидетельствуют находки бронзовых серпов, литейных форм для их отливки, каменных зернотерок и терочников.

Глиняные сосуды, найденные в поселениях, распределяются на три основные группы. Первую группу составляют острореберные сосуды, несколько отличающиеся своими пропорциями и техникой нанесения орнамента от типичных острореберных сосудов степной полосы. В частности, одним из элементов их орнамента является оттиск гребенчатого штампа. Сосуды второй группы отличаются незначительной величиной, и имеют баночную форму. Наконец, третьей группой являются кухонные большие сосуды, условно названные баночными, тулово которых, постепенно расширяясь от дна, слегка суживается в верхней части. Ближайшей аналогией описанным сосудам, в особенности большим баночным, является керамика стоянок Озименки I и II на р. Мокше в районе г. Наровчата Пензенской обл. Родство керамических форм

связывает среднедонские поселения с поселениями и такого, казалось бы, отдаленного района, как Окский бассейн (керамика Поздняковской стоянки в районе г. Муром, стоянка Николо-Перевоз II на берегу р. Дубны в Московской обл. и им подобные; связь стоянок этого типа в Окском бассейне с Пензенскими стоянками Озименки I и II отмечена в литературе сравнительно давно).

В период поздней бронзы область среднего Дона выступает как один из центров развитой местной металлургии. Набор металлических (бронзовых или медных?) предметов состоял из проушных топоров различной величины и формы (наиболее распространенная — вислообушная), втульчатых долот, серпов, ножей, кинжалов типа Сосновой Мазы, наконечников копий, шильев и игл, тонких желобчатых браслетов и таких же височных колец. О том, что все эти предметы местного производства, говорят служившие для их отливки глиняные (реже каменные) литейные формы, найденные сейчас на территории среднего Дона в довольно большом количестве. К числу находок, свидетельствующих о местной металлургии Среднего Подонья, следует отнести встреченные, в частности, и при раскопках Воронежского поселения вместе с литейными формами тигли и шлаки, образовавшиеся при плавке медно-сернистой руды. Для дробления руды употреблялись каменные массивные молоты с привязной рукояткой.

Металлургией Среднее Подонье было связано гораздо теснее с востоком, нежели с югом. Об этом прежде всего говорит родство форм большинства металлических изделий среднего Дона с аналогичными им предметами Нижнего Поволжья. Аналогичные литейным формам среднего Дона, а в некоторых случаях и подобные им по своим формам и устройству литейные формы Южного Урала намечают вместе с некоторыми элементами так наз. хвалынской культуры путь от Нижнего Поволжья в районы южноуральских медных месторождений и их древних разработок.

Находки в погребениях в качестве могильного инвентаря предметов металлургического производства, повидимому, говорят о том, что последнее стало иметь ремесленный характер.

Металлургическое производство на данном этапе общественного развития уже не ограничивалось выплавкой меди. Культурный слой Воронежского поселения содержал, помимо остатков медной металлургии, железное шило и шлаки, полученные при кричном процессе выработки железа.

Закономерность освоения железа на поселениях этого времени подтверждается находками железных предметов в типичных, согласно установившейся классификации, комплексах эпохи бронзы.

Известно, что во время существования в средней полосе восточной Европы стоянок Окского бассейна и следующих за ними по времени там совершается развитие сетчатой орнаментации: некоторые поселения содержат уже первые следы железа, возникают так наз. дяковы городища. Появление рогожной керамики, синхроничной сетчатой, совпадает в Нижнем Поволжье с появлением городищ, где ею перекрыты слои с дериватами так наз. хвалынской керамики.

Примерно то же явление наблюдается и на среднем Дону, доказательством чему служат материалы из поселения, раскопанного А. Н. Рогачевым, изучавшим залегающую ниже палеолитическую стоянку Костенки IV. Керамический материал этого поселения, частично увязываясь с керамикой Воронежского и левобережного Костенковского поселений и неся черты дальнейшего развития, содержит ряд новых элементов. Появляются миски и сосуды, позволяющие сблизить их с известной ранне скифской керамикой. Начинает входить в употребление рогожная и сетчатая орнаментация. Можно указать на целый ряд находок из этого поселения (кремневые кривые ножи, льячек, костяные наконечники), под-

крепляющих намеченные по линии керамики связи поселений среднего Дона с лежащими к северу и северо-востоку районами.

Описанные материалы свидетельствуют о тесной связи и сложных взаимоотношениях среднего Дона в конце II и в начале I тысячелетий до н. э. с областями распространения южных степных и северных лесных культур и попутно датируют целый ряд памятников, до сего времени оставшихся по существу не определенными.

*Г. В. Подгаецкий*

## 9. ЖИЛИЩА ЭПОХИ БРОНЗЫ В ПЕРМСКОМ ПРИКАМЬЕ

(Сектор бронзы и раннего железа, 3 II 1939)

История Прикамья до ананьинской эпохи чрезвычайно плохо отражена в археологической литературе. Это явление объясняется отсутствием, до недавнего времени, достаточно широких специальных полевых исследований. Работы на Турбинском могильнике, проведенные сначала А. В. Шмидтом, а затем продолженные Камской экспедицией в 1934—1935 гг., дали в руки исследователей обширные материалы по эпохе бронзы. Той же Камской экспедицией в 1934—1937 гг. были открыты и исследовались поселения, близкие по времени и месторасположению Турбинскому могильнику. Чтобы дать некоторое представление об объеме произведенных исследований, укажем, что на шести основных памятниках была раскопана площадь в несколько тысяч квадратных метров, причем два поселения были раскопаны целиком, а два других памятника примерно на 60% территории, пригодной для изучения. Огромный материал из этих раскопок сейчас подвергается обработке и позволяет выяснить основные черты истории Пермского Прикамья на протяжении II тысячелетия до н. э.

Одним из наиболее важных объектов в изучении материалов Камской экспедиции являются остатки 12 жилищ, обнаруженных на двух стоянках у оз. Грязного и на стоянке Гремячего Ручья. Одно из таких жилищ в виде землянки раскопано на Астраханцевской стоянке у озера Грязного. Здесь особенно интересно оказалось жилище II. В плане оно представляло собой прямоугольник, вытянутый с Ю на С. В середине южной и северной стенок располагались выходы из жилища. Длина жилища составляла 8.25 м, ширина 6.5 м. Общая площадь — 53.6 кв. м. Оно несколько более вытянуто, чем остальные жилища этого поселения. По длинной оси жилища были расположены два очага-кострища. Первый очаг был длиной 1.8 м, другой — 2 м. Возле обоих очагов встречено много фрагментов керамики и других культурных остатков. При расчистке дна жилища были встречены следы столбов в виде округлых ямок, заполненных культурным слоем. Ямки располагались двумя рядами симметрично по длине жилища, справа и слева от очагов, с пространством между рядами шириной в 2 м. Диаметр ямок не превышал 0.2—0.3 м при глубине 0.35 м. Всего прослежено одиннадцать ямок от столбов. Северный выход из жилища представлял собою коридор длиной 6 м, шириной до 2 м. Коридор этот являлся соединением со следующей землянкой, расположенной к северу от жилища II. Примерно на середине длины коридора встречено значительное скопление культурных остатков, особенно угля, а к В и З от этого скопления были расположены две округлых ямы, диаметром одна 2.3 м, другая — 1.5 м. Глубина ям 0.70 м. Судя по всем данным, эти ямы являлись какими-то подсобными хозяйственными сооружениями, возможно кладовками. Южный выход из жилища II также ведет к следующей землянке,

расположенной юго-восточнее (рис. 4). В разрезе жилища дают характерную картину „тарелковидных“ углублений.

Раскопками Астраханцевской стоянки был выяснен весь комплекс жилищ. Всех жилищ было шесть и все они были взаимно связаны друг с другом переходами-коридорами. Целый ряд существенных деталей (напр. остатки бревенчатых стенок, обнаруженных в виде полос угля,

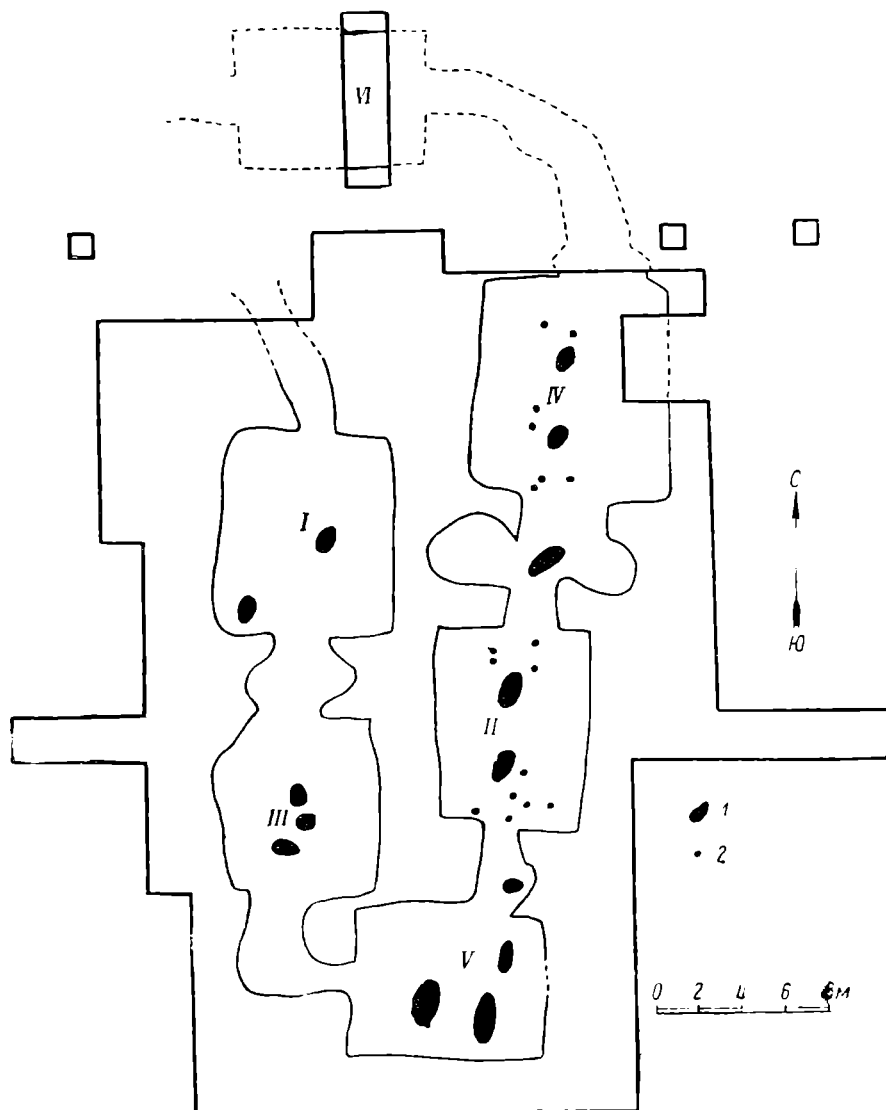


Рис. 4. Астраханцевская стоянка. Схема расположения жилищ.

1 — козрища-очаги; 2 — следы столбов.

идущих вдоль границ жилищ) позволяет дать вполне обоснованную реконструкцию типа жилища, покрытого, вероятно, двускатной крышей, опиравшейся на столбы с поперечными перекладинами. В средней части крыши была широкая щель для выхода дыма от козрищ-очагов. Характер расположения находок и очагов указывают, что справа и слева от входов, вдоль восточной и западной стен жилища, были расположены основные места обитания и, вполне вероятно, нары для сна. Коридоры, шедшие от жилища к жилищу, судя по их значительной углубленности в почву, также были под кровлей. Отсутствие здесь следов от столбов и сравнительно небольшая ширина заставляют предполагать коническую

конструкцию крыши над коридорами, в виде вытянутого шалаша. Огромное число находок, обнаруженных в слоях, заполнявших жилища, и в целом на поселениях, позволяет хорошо обрисовать все основные черты хозяйства их обитателей. Найдено много кремневых орудий: наконечники стрел, скребки, ножи, значительное число каменных шлифованных и полированных орудий: топоров, тесел, стамесок и др. Керамика на стоянках представлена сосудами яйцевидной формы, покрытыми гребенчатой орнаментацией. Орнаменты в виде заштрихованных гребенкой ромбов, треугольников и пр. близки к сейманско-турбинским орнаментам на орудиях, украшениях и керамике.

*Н. А. Прокошев*

#### 10. НОВЫЕ ДАННЫЕ О ГОРОДИЩАХ БЛИЗ Г. КИРОВА

Работая над изучением археологических коллекций Кировского областного музея, я обратил внимание на следующее: с городищ Наговицинского (Червяковского), Чижевского (Марьин Кокошник) и Кривоборского (Городниковского) в музее имеются значительные коллекции керамики, костяных, каменных и металлических поделок и костей животных. Эти городища давно известны в литературе. Например, городище Марьин Кокошник подробно описано еще у Алабина. Отнесено это городище к числу первых русских поселений края.<sup>1</sup> Все три городища упоминаются у А. А. Спицына в его известной работе о Приуралье.<sup>2</sup> А. А. Спицын считал их „поздневоетскими“, т. е. существовавшими примерно в XV—XVI вв. н. э. С этой датировкой памятники и вошли в последующую литературу. Было совершенно неожиданным, что в материалах со всех этих городищ не имеется ни одного предмета, характерного для поздних городищ и могильников. Керамика оказалась типичной для ананьинской эпохи и раннего Пьяноборья (судя по орнаментам, формам и технике изготовления). Керамике соответствовали и все остальные материалы, в том числе костяные поделки и орудия. Воспользовавшись тем, что два из таких памятников находятся недалеко от г. Кирова, я решил их осмотреть.

1) Наговицинское городище находится в 4 км к С от г. Кирова, на левом высоком берегу р. Вятки, близ дер. Наговициной (Червяки). Городище поражает своими крайне малыми размерами. Длина вала 31 м; площадь городища всего 450—500 кв. м. Вал хорошо выражен, высота его 1,9 м. На площадке имелось несколько небольших свежих квадратных шурфов. Культурный слой с фрагментами типичной для ананьинской эпохи керамики встречен на склонах городища и в обрезах шурфов.

2) Чижевское городище (Марьин Кокошник) находится в 3 км к Ю от г. Кирова, на левом берегу р. Вятки. Городище сохранилось плохо. Вал и часть площади почти полностью срыты. У подножия городища и в одном из обрезах оврага удалось найти остатки культурного слоя и собрать несколько фрагментов керамики. Городище занимало площадь около 1500 кв. м.

Изучение коллекций и осмотр городищ приводит к выводу, что в районе г. Кирова имеются памятники ананьинской эпохи. До настоящего времени считалось, что ранние городища не имели распростране-

<sup>1</sup> Алабин. Губ. ведомости, 1885, № 72. — Календарь, Памятная книга Вятск. губ. (за тот же год).

<sup>2</sup> А. А. Спицын. Материалы по археологии восточных губерний. Вып. 1, стр. 174—177. Кривоборское городище находится на р. Чепце, в 12 км от устья, между дер. Кривоборье и Городники.

ния выше среднего течения р. Вятки, а занимали лишь нижнее и начало среднего течения реки. Таким образом датировка А. А. Спицына упомянутых городищ оказалась неверной. Памятники Кировского района заслуживают специального изучения и обещают дать новый материал по ананьинской эпохе, в районах, где она совершенно не была известна.

*Н. А. Прокошев*

## 11. ДРЕВНЯЯ ДОБЫЧА МЕТАЛЛОВ В ВЕРХОВЬЯХ ИРТЫША

(Сектор бронзы и раннего железа, 19 IV 1939)

Древние разработки на олово, единственные в СССР, находятся в Калбинских и Нарымских горах. Там же есть древние разработки на золото и медь. Все древние разработки имеют много общего, как по масштабу работ, так и по технике проходки и найденным в них орудиям. Датируются древние разработки Калбинского и Нарымского хребтов концом II и началом I тысячелетия до н. э., т. е. карасукским и ранне-кочевническим этапом развития родового общества. Материалом для датировки выработок послужили орудия труда, керамика и т. п., собранные во время полевых работ 1935 и 1937 гг., и случайные находки из этих же районов, хранящиеся в Семипалатинском областном музее.

На основании обследования древних горных работ можно сделать следующие выводы. Форма выработок всегда зависит от характера рудных жил и сводится к четырем типам: 1) открытый разрез, переходящий на глубине в обогащенных местах в узкие шурфы (дудки); 2) наклонные выработки, идущие по падению жилы, глубина их до 15 м; 3) штольни, заданные по полого падающим жилам, выходящим на склон горы; длина штолен до 70 м, форма их чаще неправильная и следует рельефу залегания руды; 4) открытая выборка серии мелких жил, выходящих на крутой склон.

При проходке выработок применялись известные правила технической безопасности: в открытых разрезах оставались поперечные целики, при подземных работах забивалась каменная и реже деревянная крепь, проявлялась забота о воздухе и свете. В штольнях оставлялись колоннообразные целики. Выработки забутованы вынутой породой. Все древние горные работы проходились с помощью огня. Раскладывали перед забоем костер и поливали раскаленную породу водой, от чего она крошилась и становилась доступной для каменных орудий. Следов промывки и плавки касситерита (окись олова) встречено не было. Можно предположить, что производилась совместная плавка медной и оловянной руды; опыты Gowland'a (Англия) подтверждают это.

В горном деле употреблялись различные специализированные орудия из камня, бронзы, кости и рога. Основные типы каменных орудий следующие: кайла с широким веерообразным концом, кайла клиновидные, кирки двусторонние, массивные молоты продолговатой формы, небольшие круглые молоты, рудодробилки в виде округлых камней, плиты для растирания руды. Все орудия имеют выемки или желобки для привязывания к палке. Бронзовые орудия состоят из двусторонних четырехгранных кирок без втулки и четырехгранных клиньев. Из кости (ребер быка и лошади) выделялись орудия для выцарапывания слюдястых зальбандов жил, а из рога марала — легкие кайла.

Основной рабочей единицей была группа в 10—12 человек, включая женщин и детей. Это предположение подтверждается как характером выработок, так и этнографическими наблюдениями (кустарная добыча

руды в Центральной и Средней Азии). На основании произведенного А. Г. Тимофеевым подсчета добытого в древности олова (130 тонн за все время существования древней металлургии в верховьях Иртыша), оказалось возможным произвести и подсчет годовой добычи бронзы. В этих районах в начале I—II тысячелетий до н. э. добывалось в год 3—5 тонн бронзы.<sup>1</sup>

Из всего сказанного мы можем сделать вывод, что масштаб древнего горного дела, форма выработок, орудия труда и технические приемы добычи и обработки руды, наблюдаемые в Верхнем Прииртышье, являются характерным для карасукского и раннекочевнического родового общества и подтверждают археологические данные об отсутствии в нем выделявшегося ремесла.

С. С. Черников

## 12. НАХОДКИ КИТАЙСКИХ ТКАНЕЙ В МОГИЛАХ ИЛЬМОВОЙ ПАДИ

(Сектор бронзы и раннего железа, 19 IV 1939)

Около с. Усть-Кяхты в Ильмовой пади находится обширный могильник. При его осмотре установлены могилы двух типов: 1) большие могилы-курганы подквадратной формы со шлейфами, с насыпью из камней, 2) небольшие могилы (диам. 5—7 м), сверху отмеченные выкладкой из камней обычно округлой формы.

Из числа крупных могил-курганов была выбрана для исследования плоская каменная насыпь (12 × 11 м) со впадиной посредине.

При раскопках на глубине 6 м обнаружился сильно разрушенный деревянный сруб. Погребение оказалось ограбленным. На дне сруба найдены обрывки китайских шелковых тканей, костяные палочки (для еды), серебряные бляшки бронзовой розетки (накладки на гроб), обломки большого глиняного сосуда, разрозненные кости взрослого человека и пр.

Раскопка этой могилы подтвердила предположение о том, что большие каменные насыпи Ильмовой пади представляют собою погребальные памятники и содержат более богатые, чем рядовые могилы, захоронения. Кроме этой могилы было раскопано 10 малых могил. Из предметов, обнаруженных при исследовании погребений в Ильмовой пади, особенный интерес представляют китайские изделия, позволяющие выяснить время сооружения могильника: 1) остатки лакированных чашечек; 2) серия разнообразных шелковых тканей, обнаруженных в трех могилах; 3) фрагмент зеркала из белого металла со стилизованным изображением тигра; 4) обломок ажурной пластинки из белого нефрита. Куски шелка служили внутренней и наружной обивкой стенок гроба и отличаются друг от друга по расцветке, плотности и технике переплетения (толстая узорчатая ткань, тонкая плотная ткань, ткань типа тонкой кисеи и более грубой кисеи, узорчатый тюль, тонкая ткань, вышитая шелком, и пр.). Наибольшие по размеру куски трехцветной

<sup>1</sup> Подсчет производился по каждому месторождению в отдельности. Принималась во внимание площадь выработок, их глубина, содержание олова в руде и геологические особенности месторождений. Общая сумма получилась 130 тонн металлического олова. На основании археологических данных мы можем определить минимальную продолжительность древнего горного дела на Иртыше в 500 лет. Произведенные анализы древних бронз из этих же районов дают среднее содержание олова в сплаве — 70%. Исходя из этих цифр, оказалось возможным произвести этот подсчет. Не претендуя на абсолютную точность, он все же правильно отражает порядок величин. Масштаб древней металлургии выразался не в тысячах тонн металла, а в десятках и сотнях килограммов.



ткани имеют до 1.05 м длины и 0.26 м ширины. Все образцы шелковых тканей аналогичны китайским тканям эпохи Хань из Ноин-улы.<sup>1</sup> Кроме того, в погребениях Ильмовой пади были найдены: железные удила с псалиями (плохой сохранности), железные наконечники стрел, костяные накладки на луки, глиняные сосуды двух типов и другие вещи из кости и бронзы, а также фигурки птиц из мергеля. Из остатков домашних животных обнаружены кости овцы, лошади и быка, а из остатков диких животных — кости благородного оленя и кабана. Большой интерес имеет находка в двух могилах зерен проса.

Сравнение погребальных памятников Ноин-улы и Ильмовой пади показывает, что они датируются одним временем (первая половина I в. н. э.) и обнаруживают черты сходства как во внешнем и внутреннем устройстве погребальных сооружений, так и в найденных изделиях.

Если о Ноин-уле мы можем с достаточной определенностью говорить как о могильнике, принадлежащем гуннам (хунну китайских летописей), то и забайкальские древние кладбища типа Ильмовой пади (погребения в срубках) также следует считать гуннскими.

Могилы Ильмовой пади так же, как и богатые курганы Ноин-улы, относятся ко времени упадка гуннского племенного союза; они отражают китаизацию верхушки гуннского общества и указывают на широкое проникновение китайских изделий в быт северных кочевников около начала нашей эры.

*Г. П. Сосновский*

### 13. ПАМЯТНИКИ I ТЫСЯЧЕЛЕТИЯ ДО Н. Э. В ВЕРХНЕМ ПОВОЛЖЬЕ

(Сектор дофеодальной и феодальной Европы, 21 II 1939)

В результате археологических исследований, произведенных в Верхнем Поволжье в 1933—1937 гг., был получен обширный материал для характеристики культуры населения этого края в I тысячелетии до н. э. и I тысячелетии н. э.

От этой эпохи в Верхнем Поволжье сохранились многочисленные городища и селища, ранее почти не исследованные, если не считать раскопок Ю. Г. Гендуны на городище Топорок, небольших раскопок А. А. Спицына на Вознесенском городище и обследований Н. Е. Макаренко. В 1933—1937 гг. на участке устье Медведицы—Ярославль было изучено свыше 30 памятников указанного времени. Среди них оказались селища и городища с мощными культурными слоями, накопившимися в течение большого времени. Эти памятники позволили построить хронологическую классификацию городищ и селищ и наметить четыре основные стадии:

Первая стадия — середина I тысячелетия до н. э.

Вторая стадия — III в. до н. э. — начало н. э.

Третья стадия — начало н. э. — III в. н. э.

Четвертая стадия — III—VI вв. н. э.

Наиболее важный материал для хронологической классификации памятников был получен в 1935 и 1937 гг. при исследовании городища у с. Городище около Калязина, где в культурном слое 3 м мощности содержался материал всех четырех стадий.

Культурные наслоения первой стадии, кроме городища у с. Городище, были обнаружены еще на городище у с. Городок; у г. Мышкина

<sup>1</sup> Технологический анализ тканей из Ильмовой пади, выполненный В. Н. Кононовым, показал тождественность их с тканями, найденными П. К. Козловым в курганных погребениях Ноин-улы.

и на втором городище у дер. Скнятино в устье р. Нерли Волжской. Представленные в них культурные остатки, до сих пор не известные, свидетельствуют о несомненной генетической связи культуры древнейших городищ с местной культурой эпохи бронзы. С другой стороны,

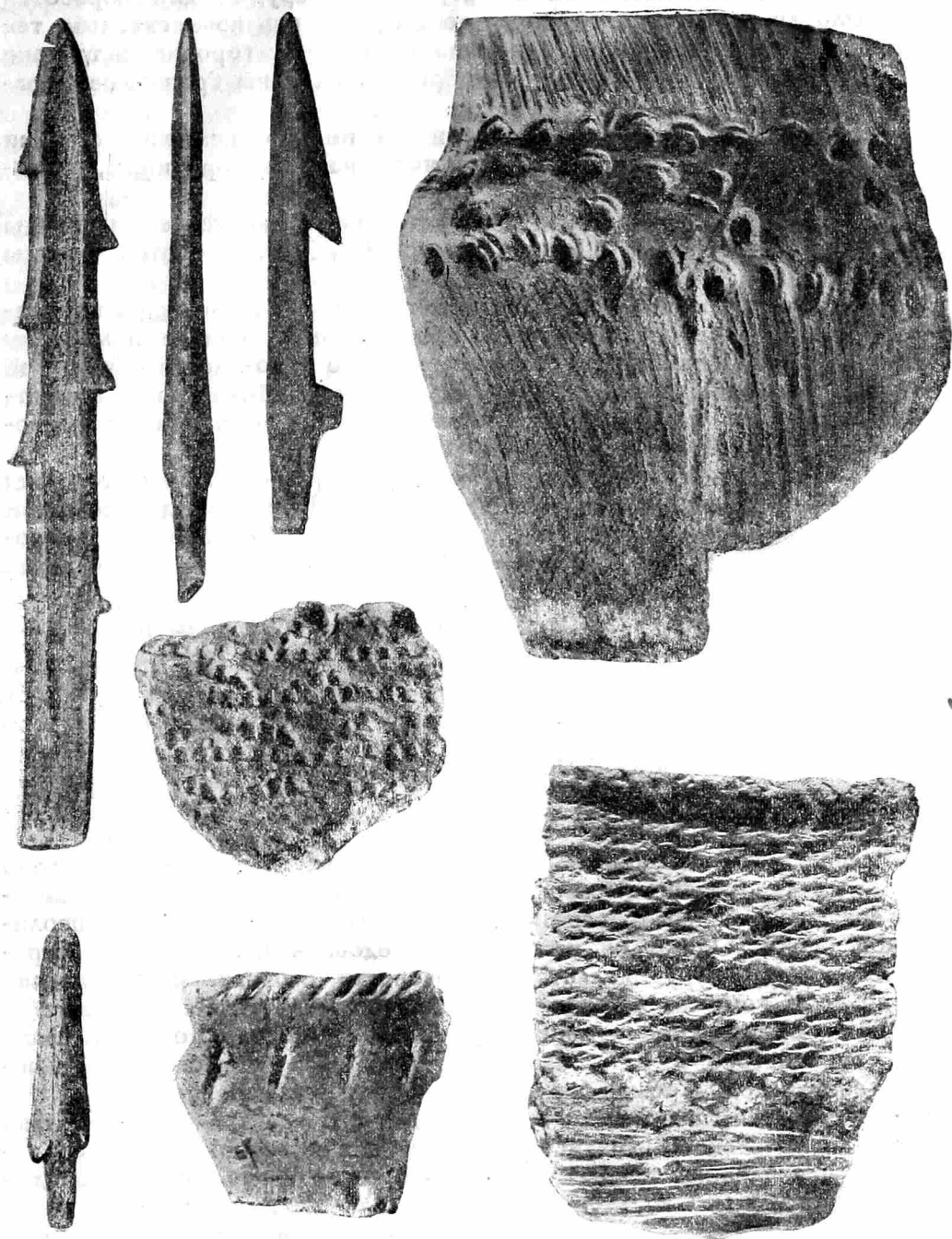


Рис. 5. Село Городище. Находки с городища.

материалы всех последующих стадий верхневолжских городищ также генетически увязываются как с первой стадией, так и последовательно между собой.

Известные сейчас места поселений первой стадии были укреплены лишь рвами, а не валами и рвами, что обычно для городищ более

позднего времени. Жилища были, видимо, наземными. От них сохраняются лишь ямы от вертикально стоявших столбов и остатки очагов. Сделанные на городищах находки состоят преимущественно из керамики и разнообразных костяных орудий (рис. 5). Здесь встречены наконечники стрел, гарпуны, остроги, иглы, разнообразные острия и т. д. Интересны костяные ножи, отличающиеся от „тупиков“ — орудий для обработки кожи. Было ли известно в ту эпоху железо, осталось невыясненным, так как никаких следов его ни на одном из древнейших городищ встречено не было. Известна была металлургия бронзы: найдены бронзовые украшения и льячек.

Употреблялись и каменные орудия, а именно кремневые скребки особой формы, встреченные в большом числе на всех городищах, каменные песты и т. п.

Очень интересна керамика. Она удерживает многие черты посуды эпохи бронзы, особенно в орнаментации (рис. 5). Имеются сосуды с округлым дном.

Свыше 70% костных остатков, встреченных на городищах, принадлежат костям домашних животных: лошади, быку, свинье и мелкому рогатому скоту. Повидимому, большое значение в хозяйстве обитателей древнейших городищ Верхнего Поволжья имела рыбная ловля. Единственным указанием на земледелие служат небольшие каменные зернотерки.

В материальной культуре древнейших городищ намечается ряд интересных параллелей с ананьинской культурой Прикамья, древнейшими городищами бассейна р. Оки и с некоторыми прибалтийскими древностями, относящимися по времени к началу и середине I тысячелетия до н. э.

*П. Н. Третьяков*

#### 14. ПАМЯТНИКИ I ТЫСЯЧЕЛЕТИЯ Н. Э. НА ТЕРРИТОРИИ ВОЛХОВО-МСТИНСКОГО РАЙОНА

(Сектор дофеодальной и феодальной Европы, 21 II 1939)

Древнейшие поселения дьякова типа, относящиеся к I тысячелетию до н. э., на территории лесных областей северо-запада СССР генетически связаны с более древними поселениями охотников-рыбаков неолитической эпохи. Одним из наиболее исследованных памятников, отражающих эту культуру, является Бологовская стоянка, исследованная Путятиным. К тому же времени относится и ряд других, еще пока мало изученных, памятников в Ленинградской обл. на рр. Волхове, Сяси, Свири, в Белозерье и т. п., известных по сборам и раскопкам Репникова, Лебежанской, Арсаковой, Брюсова, Равдоникаса и др.

На грани конца I тысячелетия до н. э. и начала I тысячелетия н. э., в связи с изменением хозяйственного и общественного уклада, появляются укрепленные поселения-городища, выросшие на основе предыдущей неолитической культуры. К числу их относятся ранние городища в Узях Тверской губ. — Кафтинское, Медведицкое и несколько более позднее — Ловницкое.

Погребальные памятники этого времени еще не известны. Однако не исключена возможность связывать с поздней культурой городищ дьякова типа могильники с длинными курганами и обычно сопровождающие их круглые курганы с коллективным обрядом захоронения. Эти погребальные памятники особенно широко распространены в пределах

Ленинградской обл. Анализ могильного инвентаря из длинных и круглых курганов свидетельствует о принадлежности его к единой культурной группе, но не о племенном единстве населения северо-западной области СССР. Находимый в курганах инвентарь немногочислен и состоит из бронзовых и железных пряжек, пронизок синих бус с инкрустацией и грубой лепной керамики.

Обряд погребений в длинных и круглых курганах сменяется поздним новым типом погребений — сопками. Комплексы скудного могильного инвентаря из сопок не однородны и не единовременны. В сопках близ Старой Ладogi был найден инвентарь, типологически родственный инвентарю из длинных и круглых курганов, но он заключал также предметы прикамского происхождения более позднего времени. Это явление установлено не только в бассейне р. Волхова, но наблюдается также на территории Финляндии и побережье Ботнического залива. На основании изучения стоянок и погребальных комплексов дофеодалного периода в Волхово-Мстинском районе можно прийти к выводу, что коренное земледельческое население дофеодалного периода на этой территории генетически связано с ранне-предшествующими им охотничье-рыболовецкими племенами, а в последующем с сложившимися племенными образованиями, засвидетельствованными уже в письменных источниках.

*Г. П. Гроздилов*

## 15. РАСКОПКИ МИХАЙЛОВСКОГО МОГИЛЬНИКА

(Сектор дофеодалной и феодальной Европы, 21 III 1939)

Михайловский могильник расположен у с. Михайловского Ярославской области и района, в 7 км вверх по Волге на возвышенности верхней волжской террасы. Начиная с конца прошлого столетия, на нем велись раскопки И. А. Тихомировым и В. А. Городцовым в 1896—1898 гг. и Т. И. Арнэ в 1913 г. На могильнике, занимающем 2,5 га, насчитывается до 400 скученных насыпей полушаровидной формы. От старых раскопок и разрушения уцелело менее половины насыпей. Раскопками 1938 г. было вскрыто 16 курганов.<sup>1</sup> Из них 12 содержали трупосожжение, в 8 курганах совершенное на стороне и в 4 произведенное на месте, причем были встречены значительных размеров кострища из обугленных плах. Оба обряда существовали одновременно.

Кальцинированные человеческие кости, смешанные с костями животных и птиц, помещались в конической формы ямках, вырытых в материке, или в сосудах-урнах. В отдельных курганах удалось установить коллективные захоронения до 3 индивидуумов. Из костей животных были определены: бык, лошадь, свинья, собака, лось, лисица и заяц. Подобный обряд захоронения характерен для ряда курганов Ростово-Суздальского края, Костромского Поволжья и Смоленской обл. Инвентарь погребений однороден: сосуды низкой и высокой баночной формы; маленькие сосуды, частично орнаментированные насечкой по краю; сосуды с прямым венчиком — все из грубой глины, слеплены от руки. Наиболее любопытны встреченные попарно в 5 курганах изображения медвежьих лап из глины и глиняные кольца, представляющие магические предметы, связанные с культом медведя.

Этот обряд имеет несомненно тесную связь с обычаем помещения в погребении когтевых фаланг медведя, наблюдаемых у ряда славянских племен.

<sup>1</sup> Не считая трех раскопанных курганов, оказавшихся пустыми.

В погребениях встречены также немногочисленные орудия труда — наконечники стрел, ножи, весовые гирьки, ножницы, льячек и бронзовые украшения, среди которых особо выделяются: круглая застежка местного производства, шведские скорлупообразные фибулы середины X в. и бляшки от пояса восточного стиля того же времени.

Погребения хронологически более или менее одновременны (IX—X вв. н. э.). Инвентарь свидетельствует о процессе распада родового общества Верхнего Поволжья: одна группа сожжений имеет однородный бедный инвентарь, инвентарь другой группы содержит привозные предметы. Эта ранняя группа погребений Михайловского могильника имеет аналогию и по инвентарю в так наз. Владимирских курганах Ростово-Суздальской обл.

Более поздняя группа курганов, представленная 4 раскопанными курганами, содержала погребения в насыпи или на материке, ориентированные головой на СЗ; иногда прослеживались остатки гробовищ. Инвентарь из погребений чрезвычайно беден.

При раскопках в западной части могильника был обнаружен культурный слой селища. В нем были встречены фрагменты лепных гончарных сосудов, глиняные пряслица, кости животных (быка, лошади, свиньи, бобра), кости рыб.

На могильнике у дер. Тимирево были произведены небольшие раскопки курганов (площадь могильника 4 га). Курганы полушаровидной формы, значительных размеров. Было вскрыто 4 кургана, из них 2 содержали сожжение с интересным набором украшений. У одного костяка были найдены 4 сосуда, 3 из них лепные с гребенчатым орнаментом и 1 привозный болгарский сосуд; здесь также была найдена куфическая монета — диргем Наср-ибн-Ахмеда (913—943 гг.).<sup>1</sup> Погребения относятся к середине и концу X в.

Вопрос об этнической принадлежности исследуемых нами памятников оставался спорным. Западноевропейские археологи, в частности Т. И. Арнэ, связывали эти памятники с существованием здесь в IX—X вв. шведской колонии. Те же взгляды проскальзывали и в старой русской археологической литературе (О. Э. Берендс, И. А. Тихомиров, Е. Кивиковская). Основанием для подобных заключений является формально-типологический подход к изучению памятников.

Известна точка зрения А. С. Уварова, который считал исследованные им ростово-суздальские курганы мерянскими, но в то же время значительное место отводил скандинавской культуре и таким образом по существу примыкал к норманистам.

Противоположное мнение высказывал А. А. Спицын, считая эти памятники славянскими, связанными с колонизацией Ростово-Суздальского края смоленскими кривичами, происходившей в IX—X вв. Археологические памятники в основном подтверждают последнюю точку зрения. Однако, основываясь на факте распространения памятников близкого типа в Рыбинском и Костромском Поволжье и, наконец, в районе Белозерья, более вероятно предполагать славянскую колонизацию с севера.

Расположение памятников близ крупного водного торгового пути способствовало втягиванию местного славянского и финского населения в орбиту торговых отношений с Западом и Востоком. Этим и объясняется наличие нормандских и восточных предметов в исследованных нами погребениях.

*Я. В. Станкевич*

<sup>1</sup> Определение монеты сделано А. А. Быковым (Гос. Эрмитаж).

## 16. О ДВОРЦЕ АНДРЕЯ В БОГОЛЮБОВЕ

(Сектор дофеодальной и феодальной Европы, 27 III 1939)

Раскопки 1934—1938 гг. в Боголюбове были предприняты для выяснения вопроса о дворцовом комплексе княжеского замка, представленном сейчас лишь остатком перехода во дворец с хор собора (так наз. палаты Боголюбского). Самый дворец и собор разрушены.

Поиски дворца оказались безрезультатными, его место заняло здание монастырских келий начала XIX в. Он располагался к С от собора, связанного с ним переходом; старая реконструкция перехода представляла его в виде висячей деревянной галлерии; дворец рисовался также в виде бревенчатого двухэтажного здания.

Раскопки обнаружили цокольные части белокаменного перехода, представлявшего собой в нижней части монументальную аркаду, несшую крытый второй этаж собственно перехода; фасады перехода были украшены рельефами и круглыми скульптурами; отдельные детали оковывались золоченой медью, арочные проемы проходов были расписаны орнаментальной фресковой живописью. К Ю от собора были обнаружены следы аналогичного перехода, очевидно связывавшего собор с южной башней замковой стены. Эти остатки пышного дворцового ансамбля с бесспорностью утверждают, что и самый дворец был белокаменным.

От дворцового собора, перестроенного в XVIII в., сохранились нижние части стен с великолепными порталами, пилястрами и цоколями; западный портал сохранил следы оковки его золоченой медью; при раскопках были обнаружены также фрагменты рельефного убранства фасадов (женские маски). Все эти данные позволяют полностью реконструировать внешний облик центральной постройки дворцового ансамбля.

Внутреннее пространство собора исключительно своеобразно: круглые белокаменные колонны заменяют обычные крестчатые столбы, поверхность колонн была расписана фреской под белый мрамор, они увенчивались, по словам источников, резными капителями. Многочисленные фрагменты фресковой росписи, найденные при раскопках, связываются с другими росписями храмов времени кн. Андрея. Полы собора были выстланы плитами красной меди по сложной подготовке, их блеск заставил летописца говорить об отделке внутренности храма золотом. Пол хор был наборным из цветных майоликовых плиток тоновых и изобразительных. Сопоставляя данные раскопок с описанием собора в летописи, можно составить исчерпывающее представление о расточительном великолепии его внутреннего убранства.

Собор был центральным сооружением дворцового ансамбля, от которого к югу и северу направлялись белокаменные аркады переходов, связывавшие его с дворцом и замковой башней. Дворцовые постройки живописно располагались по краю замкового холма. Площадь двора была вымощена белокаменными плитами; тесаные из белого камня водостоки отводили атмосферные осадки.

Перед западным фасадом собора на середине площади замка была открыта совершенно уникальная постройка: 8-колонный киворий над белокаменной чашей на трехступенном пьедестале. Любопытно, что на одной из ступеней вырезан знак русского княжеского мастера.

Изучение боголюбовского дворцового комплекса позволяет сделать ряд выводов первостепенного исторического значения. Это памятник сложного культурного развития, отправляющегося в основе от киевской культуры, переработанной во Владимирском княжестве в обстановке своеобразного социально-политического строя. Сопоставление боголюбовского комплекса с романскими замками XI—XII вв., в особенности

с бургами и пфальцами средней и южной Германии, показывает, что замок Боголюбского не уступает им по своему художественному и культурно-историческому содержанию. Никакой речи об отсталости Владимирского княжества в это время быть не может. Позднейшая отсталость является лишь результатом татарского ига.

Здания Боголюбова с исключительной яркостью свидетельствуют о живых связях Владимира со странами Западной Европы и позволяют оправдать предположение В. Н. Татищева о приходе к кн. Андрею мастеров из империи Барбароссы. Однако их роль была очень невелика, русская действительность поставила их перед весьма своеобразными и назревшими бытовыми и художественными требованиями, почему созданные при их участии художественные произведения выделяются в общем ряду памятников романской поры. Памятники прекрасного русского искусства не случайно вновь возрождаются в XV в., когда скинувший татарское иго русский народ приступил к новому строительству национальной культуры.

Обширная строительная деятельность Боголюбского создала многочисленные кадры русских зодчих, не уступавших в мастерстве иноземцам. Всеволод III в своей стройке уже опирался на них и „не ища мастеров от немец“. Именно выходцы из Владимирской строительной школы XII—XIII вв. несли высокие традиции своего искусства и в период татарского ига XIII—XIV вв.

*Н. Н. Воронин*

#### 17. СРЕДНЕВЕКОВОЕ УКРЕПЛЕНИЕ ИСАР БЛИЗ СЕЛ. ЧОРГУНЬ (КРЫМ)

(ИИМК, 19 II 1939)

В крымском нагорье широко распространены названия возвышенностей — Исар, Исарчик, Исар-кая<sup>1</sup> и т. п. Эти названия, подобно названиям Кильсе, Кильсе-кыр и др., почти всегда указывают на наличие развалин древних укреплений с сохранившимися остатками сооружений. Чаще всего крымские исары выглядят как небольшие поселения на плато возвышенностей, защищенные естественными обрывами, а с более доступных сторон — оборонительными стенами. В сводных трудах исследователей Крыма — Палласа, Кеппена, Кондараки и др., — очень часто встречаются отдельные замечания об исарах, однако обобщающих работ по этому виду памятников еще не было. Между тем исары, видимо, имели немаловажное значение в истории средневекового Крыма, не только в качестве крепостей, но, судя по некоторым данным, они являлись замками феодалов-властителей отдельных территорий, входящих в уделы крымских средневековых княжеств.

Важность организации планомерных исследований на крымских исарах диктуется прежде всего необходимостью установления времени возникновения и продолжительности существования их в системе укреплений крымских княжеств, изучение которых ведется сейчас лишь в узловых и центральных местах поселений (Мангуп-кале, Эски-кермен и др.).

К сожалению, большинство крымских исаров дошли до наших дней в сильно разрушенном состоянии, крайне затрудняющем их изучение. В этом отношении счастливое исключение составляет Исар близ сел. Чоргунь, расположенный в 2 км к ЮВ от селения, на вершине одноименной горы (Исар), господствующий над выходом реки из каньона. До 1938 г. существование здесь укрепления в кругах археологов известно

<sup>1</sup> Исар в переводе с татарского означает — стена.

не было. Оно осталось не замеченным даже такими внимательными исследователями, как Паллас, часто гостившим у своего друга Габлица в сел. Чоргуне, Кеппенем, Кондараки и др. Однако всем названным исследователям было хорошо знакомо другое укрепление, Исарчик, расположенное далее вверх по реке и сохранившееся значительно хуже. Исар у сел. Чоргунь занимает самую вершину горы, высота которой превышает 100 м над тальвегом каньона. Площадь Исара, около 2000 кв. м, окружена стеной и естественными обрывами. Стена, идущая дугой на протяжении 130 м, сохранилась на высоту до 3,25 м, толщина ее варьирует в пределах 1,80—2,20 см. В средней части дуги имеется проем ворот, у которых расположены остатки башни.

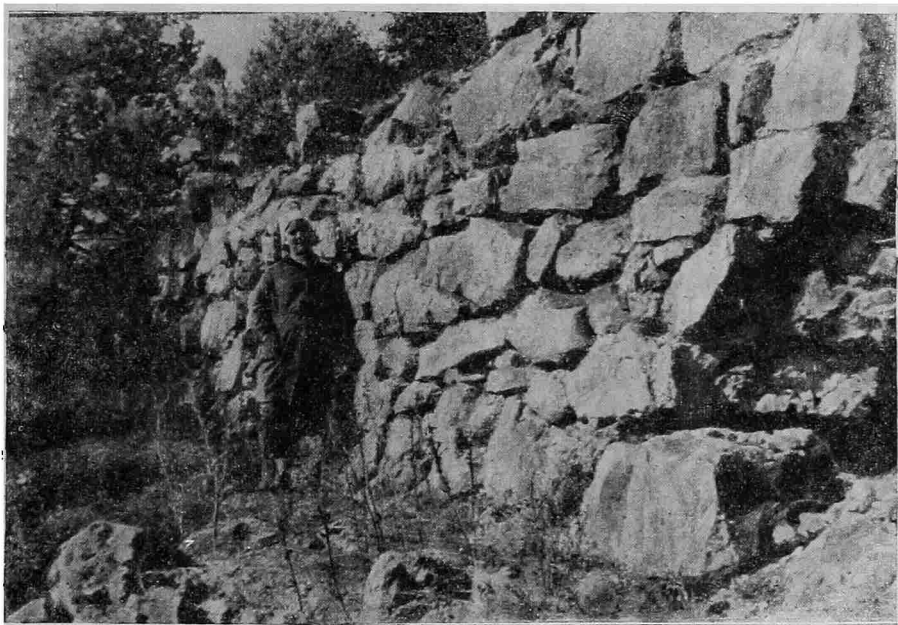


Рис. 6. Чоргунский исар. Оборонительная стена.

Оборонительная стена Исара сложена из крупных неотесанных камней, ровными гранями наружу (рис. 6). В основании стены — более крупные камни, выше — несколько меньших размеров. Камни положены на известковом растворе с примесью мелкого галечника. Однотипность кладки и единство плана всего укрепления дает основание допустить одновременность его сооружения. Внутри укрепления заметны остатки строений в виде хорошо выраженных прямоугольных и квадратных фундаментов построек. Подъемный материал, собранный на Исаре, состоит из обломков пифосов, рифленых амфор, кувшинов и фрагментов поливной керамики. Г. И. Мосберг, занимавшаяся этим материалом, датирует его, на основании сопоставления с керамикой Эски-кермена и Мангупкале, XIV—XV вв. Некоторые аналогии керамики из Исара имеются и в материалах из верхнего позднесредневекового слоя Херсонеса.

Предварительное изучение Чоргунского исара, выполненное совместно с сотрудником Херсонесского музея А. К. Тахтаем, приводит к следующим выводам:

1) Укрепление возникло одновременно. Время его сооружения, судя по датам Мангупского и Инкерманского строительств, учитывая некоторые строительные аналогии и керамику, может быть отнесено к периоду расцвета Мангупского княжества (XIV—XV вв.).



2) Само расположение укрепления на важной торговой артерии р. Черной, имеющей выход к морю у Инкермана-Каламиты, а также близкое соседство Мангупа-Феодоро дает основание предполагать, что Чоргунский исар входил в состав Мангупского княжества и имел одним из своих назначений охранять вход в каньон р. Черной со стороны Инкермана. Подобную функцию выполняло другое укрепление — Исарчик, преграждавшее доступ в каньон со стороны Байдарской долины.

*С. Н. Бибиков*

### III. АРХЕОЛОГИЧЕСКИЕ СТАТЬИ И ЗАМЕТКИ

#### 1. ОБ ИЗОБРАЖЕНИИ МАМОНТА ИЗ „МАМОНТОВОГО ГРОТА“

##### КАМЕННОЙ МОГИЛЫ НА МЕЛИТОПОЛЬЩИНЕ

Среди многочисленных наскальных изображений Каменной могилы на Мелитопольщине, обнаруженных и изученных в последние годы Азово-Черноморской экспедицией Академии Наук СССР, возглавлявшейся О. Н. Бадером (ИИМК), особенно широкое внимание привлек так наз. „мамонтвый грот“ с изображением мамонта.

По определению О. Н. Бадера наскальные изображения Каменной могилы относятся к различным эпохам, однако основная масса изображения (в частности изображения „мамонтвого грота“) датируются временем, соответствующим верхнекапсийской эпохе Средиземноморья.<sup>1</sup>

Интересующие нас реалистические изображения животных „мамонтвого грота“ рассматриваются О. Н. Бадером в качестве древнейших.

Одним из доказательств глубокой древности указанных изображений является фигура мамонта, вымершего, как известно, в Европейской части Союза еще в начале позднеледникового времени.

Если основываться на том, что единственная известная в Приазовье верхнепалеолитическая стоянка мадленского возраста — Амвросиевка — дала богатую фауну быков, но оказалась совершенно лишенной следов мамонта, то изображение мамонта Каменной могилы следует датировать более ранней порой, напр. эпохой солютре или даже ориньяка.

Однако приведенные соображения, принимаемые О. Н. Бадером, противоречат, как мне кажется, целому ряду фактов.

Прежде всего, обращает на себя внимание однородная сохранность как самых древних, так и относительно поздних изображений. Кроме того, изображение мамонта является настолько своеобразным и спорным, что не может быть принято безоговорочно и тем более служить основанием для датировки.

В подтверждение сказанного привожу описание этого объекта, сделанное О. Н. Бадером.<sup>2</sup>

„Центральным изображением этого [мамонтвого] грота является фигура мамонта, изображение которой дано по сделанной в поле фотографии гипсового слепка. Перед нами крупная (длина 65 см) фигура животного с экстерьером скорее носорога или даже быка в задней своей половине (исключая ноги), но не могущая быть ни тем, ни другим, а лишь мамонтом с поднятой головой, по отсутствию морды, которую заменяет

<sup>1</sup> О. Н. Б а д е р. Древние изображения на потолках гротов в Приазовье. Сб. „Палеолит и неолит СССР“, ИИМК Акад. Наук СССР (печатается). — О н ж е. Работы Азово-Черноморской экспедиции Института археологии Акад. Наук СССР Тр. Сов. секции INQUA, вып. VI (печатается). — О н ж е. Две экспедиции по изучению палеолита в северном Причерноморье. Антропол. журн., № 1, 1937.

<sup>2</sup> О. Н. Б а д е р. Работы Азово-Черноморской экспедиции Института археологии Акад. Наук СССР. Тр. Сов. секции INQUA, вып. VI, 1937.

короткий хобот с двумя длинными, изогнутыми бивнями, образующими с хоботом очень острый угол.

Следует считать весьма правдоподобным мнение, высказанное В. И. Громовым, что плохая трактовка фигуры мамонта может объясняться большой редкостью его в то время в Приазовье. Таким образом, первобытный художник мог рисовать по памяти или даже изображать уже вымершего в Приазовье мамонта, пользуясь устной традицией. На ряду с этим, например, фигуры быков отличаются большим реализмом“.

Из приведенной цитаты с полной очевидностью следует, что изображение мамонта резко выпадает из общего круга аналогичных изобра-

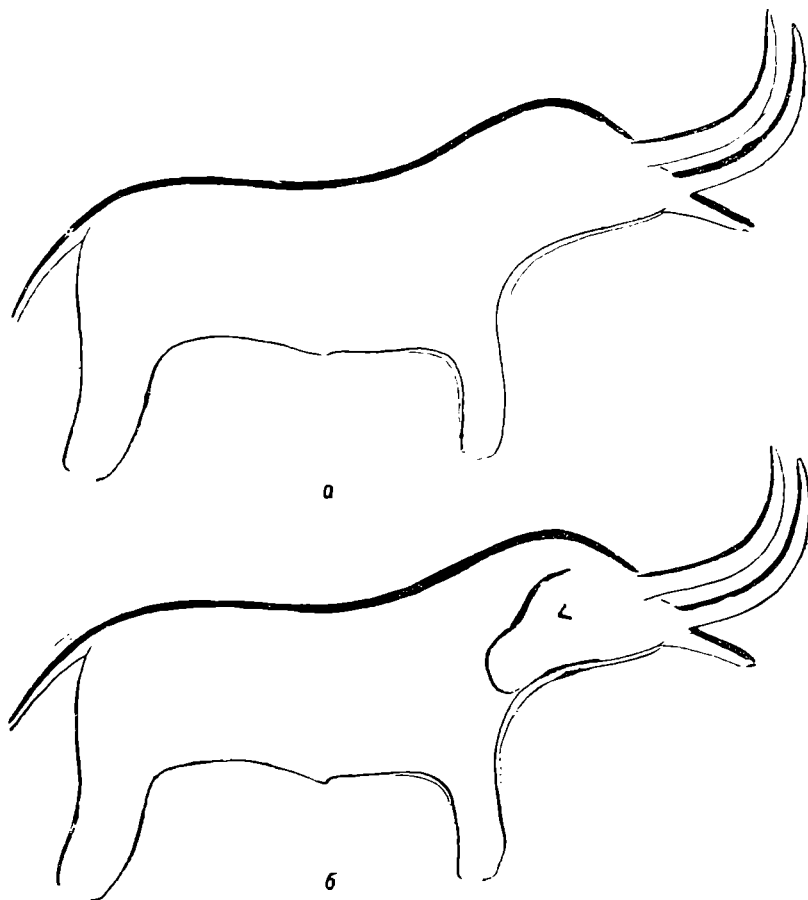


Рис. 7.

а — изображение в „мамонтном гроте“; б — то же изображение с подчеркнутой деталью части головы.

жений „мамонтного грота“. Последнее обстоятельство кажется тем более странным, что изображение мамонта входит в общую композицию, причем его фигура оказывается возглавляющей вереницу весьма реалистически изображенных быков.

Все эти противоречия заставили меня искать иное объяснение открытому О. Н. Бадером загадочному изображению.

Прежде всего мне хотелось подчеркнуть одно обстоятельство, отмеченное и О. Н. Бадером, заключающееся в том, что экстерьер изображенного животного напоминает гораздо ближе носорога или даже быка, чем слона (рис. 7, а). Я бы сказал даже, что общие очертания тела

животного вполне тождественны по своим пропорциям реалистически трактованным быкам той же композиции.

Как видно из рис. 7, а и 8, а, где приведены изображения быка и „мамонта“, нет существенных различий как в трактовке туловища, так и ног, о которых говорит О. Н. Бадер.

Единственным отличием служит форма головы, основываясь на которой, О. Н. Бадер и делает категорическое заключение о том, что разбираемое изображение „может быть лишь мамонтом с поднятой головой“.

Однако и здесь различия не столь велики, как это может показаться первоначально.

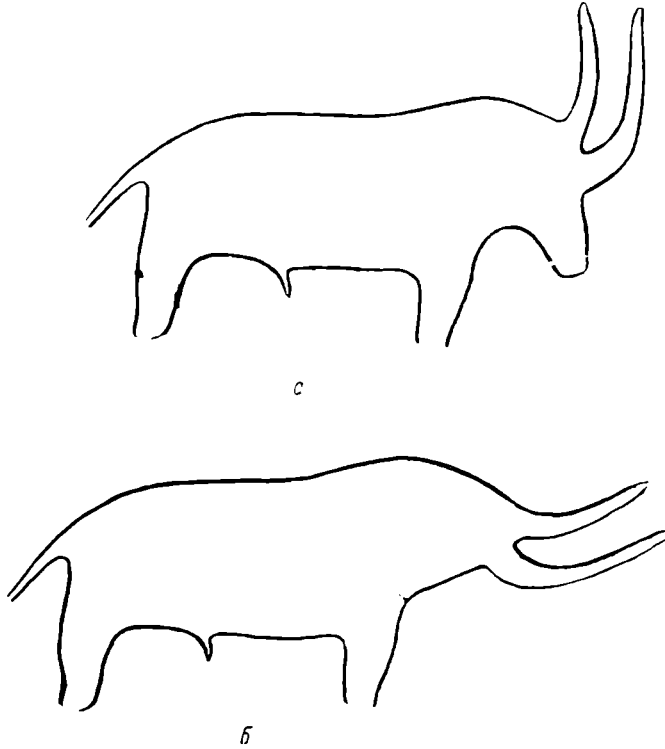


Рис. 8.

а — изображение в „мамонтовом гроте“; б — проекция головы быка в наклонном положении.

Следует обратить внимание хотя бы на то обстоятельство, что „бивни“ мамонта и рога быков трактованы совершенно одинаково, различаясь только углами наклона по отношению к туловищу. Ближайшее изучение фотографии с гипсового слепка „мамонта“ обнаруживает слабо выраженную дугообразно изогнутую борозду, пересекающую голову „мамонта“.

Несколько усилив эту борозду, строго сохраняя ее направление, как это указано на рис. 7, б, мы получаем простое объяснение загадочной фигуры.

Перед нами бык с опущенной, частично сливающейся с шеей головой и направленными вперед рогами.

При такой интерпретации становится понятным, почему общий облик туловища животного по своим пропорциям тождествен бычьему, почему в общей композиции стадо быков возглавляется быком более крупного размера (вожаком) в позе угрозы, а не мамонтом и, наконец, почему в единой реалистической композиции на ряду с реалистически изобра-

женными быками присутствует не сильно стилизованный „в соответствии с усгной традицией“ вымерший мамонт, но совершенно реалистически изображенный более крупный бык-вожак с опущенными рогами.

Остается еще сказать о коротком отростке в передней части изображения, трактуемом О. Н. Бадером как хобот (чему противоречит малая длина и ориентировка последнего).

Возможно, что таким образом древний художник изобразил ухо быка, или же мы имеем следы первоначальной неудачной трактовки рогов.

На рис. 8, б сделана попытка изменить наклон головы у одного из изображенных быков из той же серии изображений, причем общий облик животного получается до мелочей совпадающим с разобранным выше изображением „мамонта“. Эта метаморфоза лучше всего подтверждает справедливость приведенных выше изображений.

Если мы откажемся от трактовки интересующего нас изображения в качестве мамонта, то тем самым отпадет и необходимость допускать особенно глубокую древность (как солютре или ориньяк) для всей группы изображений.

Б. Ф. Земляков

## 2. РЕЛЬЕФНОЕ ИЗОБРАЖЕНИЕ ГЕРАКЛА ИЗ ХЕРСОНЕСА

В марте 1939 г. в Херсонесе во время хозяйственных работ у гаража, к СВ от бывшего собора, найден фрагмент мраморной плиты с рельефным изображением отдыхающего Геракла. Фрагмент был использован как строительный материал в стене позднесредневекового здания. Размеры фрагмента: выс. 21.5 см, шир. 24 см, толщ. 11 см. Наибольшая выпуклость рельефного изображения 2 см, местами уменьшающаяся до 1 см. Лицевая сторона фрагмента подвергалась в древности сильному воздействию огня, вследствие чего поверхность его повреждена. Обратная сторона носит следы позднейшей отески.

Первоначальную форму плиты с рельефом с точностью установить затруднительно. Вне сомнений, настоящая форма является результатом вторичного использования правой нижней части этого рельефа, разбитого уже в древности, после чего он в позднесредневековое время был использован как строительный материал.

Плита, вероятно первоначально имевшая прямоугольную (?) форму, была окантована кромкой со всех сторон. В настоящее время сохранилась лишь нижняя правая боковая кромка 2.5 см и нижняя от 6 до 9 см — в правом углу. Нижний и боковые края фрагмента прямые, верхний ломаный с прямоугольными выборками по углам, из них левый и верхний края — результат отески для вторичного использования памятника. В центре фрагмента изображение отдыхающего на львиной шкуре Геракла.

Геракл возлежит на левом боку, опираясь локтем левой руки на землю, покрытую львиной шкурой, в свободной позе с подогнутыми в коленях ногами (рис. 9). Левая нога заходит за правую, поставленную стоймя.

В правой свободно вытянутой руке, лежащей на бедре правой ноги, он держит за верхний тонкий конец узловатую палицу, поставленную на землю и прислоненную к голени правой ноги. В левой согнутой в локте руке он держит канфар (?), удерживая его пальцами. Канфар почти начисто сколот с рельефа. Ноги от колен и палица выступают

за нижний край львиной шкуры, свисающей по нижней кромке рельефа. Над правой рукой Геракла дано схематическое изображение предмета, сужающегося кверху и испорченного в верхней части позднейшей отеской. Вероятно это было изображение колчана. Несмотря на повреждение рельефа, возможно проследить четкую моделировку тела, передающую мускулатуру рук, плеч, груди и живота.

Голова Геракла, особенно лицо, сильно повреждены и с трудом прослеживаются. Однако уши и глазные впадины делают возможным установление размеров лба и пропорций отдельных частей лица. Голова



Рис. 9. Херсонес. Рельеф Геракла.

Геракла с короткой окладистой бородой гордо поставлена на могучей шее. Установить детали моделировки прически и бороды вследствие плохой их сохранности нельзя.

Несмотря на значительную поврежденность памятника, изображение прекрасно передает Геракла спокойным, заслужившим отдыха после тяжелых испытаний и трудов. Подчеркнуты и всегдашние его атрибуты.

По своим стилистическим, а также техническим особенностям, вне сомнения, данный памятник примыкает к Гераклу, борящемуся со львом (мрамор, инв. № 4569), и мраморному рельефу с изображением подвигов Геракла, найденному при раскопках базилики VI в. в 1935 г.,<sup>1</sup> и относится к римскому времени. По сюжету этот памятник имеет аналогии не только в Херсонесе, но в ряде памятников, найденных в Крыму и других местах.

*С. Ф. Стрелецкий*

<sup>1</sup> Г. Д. Белов. Отчет о раскопках Херсонеса за 1935 и 1936 гг., стр. 55—56.

#### IV. ИНФОРМАЦИИ

##### 1. ОБ ИТОГАХ НАУЧНОЙ КОНФЕРЕНЦИИ ИНСТИТУТА АРХЕОЛОГИИ АКАДЕМИИ НАУК УССР, ПОСВЯЩЕННОЙ ИЗУЧЕНИЮ ТРИПОЛЬСКОЙ КУЛЬТУРЫ

7—9 января 1939 г. в Киеве состоялась первая научная конференция Института археологии Академии Наук УССР, посвященная изучению трипольской культуры. В работах конференции принимали участие работники Института археологии Академии Наук УССР, Киевского университета, Центрального исторического музея и других музеев УССР—Одессы, Житомира, Чернигова, Умани, Изюма, Проскурова, а также Института истории материальной культуры им. Н. Я. Марра Академии Наук СССР и Института истории Академии Наук БССР. Конференция подвела итоги исследованиям памятников Триполья и вместе с тем выдвинула ряд важных исторических задач по изучению первобытно-общинного строя на территории УССР.

На конференции было прочитано 12 докладов.

1) Доклад Т. С. Пассек (Моск. отд. ИИМК) был посвящен исследованиям родового трипольского поселения в урочище Коломищина близ с. Халепье, систематически раскапывавшегося в течение 5 лет. Раскопками был раскрыт родовой поселок, выяснено, что отдельные наземные глинобитные жилища располагались на нем двумя концентрическими кругами. Такая система расположения создавала замкнутость и укрепленность населенного пункта. Центральная часть поселения оставалась не застроенной и служила, вероятно, местом для загона скота. На поселении Коломищина преобладали большие многосемейные домохозяйства. Значительное колебание в размерах отдельных трипольских жилищ поселения может быть объяснено постоянно происходившим расширением жилищ в силу разрастания населявших их семейных общин и выделения отдельных парных семей в самостоятельные домохозяйства.

2) Специально вопросам домостроительства в эпоху Триполья был посвящен доклад Е. Ю. Кричевского (ИИМК) о трипольских „площадках“. Раскопки на Коломищине выяснили главнейшие черты конструкции трипольских жилищ: устройство фундамента с характерным использованием деревянно-глиняного настила, обожженных глиняных полов, систему столбов, двускатную крышу и характерные особенности печей. Установлено два основных принципа внутреннего функционально-конструктивного деления трипольского дома. Это деление связано с тем, что население каждого трипольского дома образовывало единый хозяйственный организм, но в составе каждого родового коллектива, населявшего один дом, было несколько парных семей. Раскопки на Коломищине служат основой для классификации всех доныне известных памятников Триполья, открытых на обширной территории Днестровско-Днепровского бассейна.

3) Исследованию керамики и строительных материалов трипольской культуры был посвящен доклад О. А. Кульской (Киев), подверг-

нувшей химико-технологическому анализу различные сорта трипольской керамики. Черепок в большинстве случаев пористый, незначительной твердости, с обжигом до 900—1000° С. Внешний вид керамики и химический анализ ее указывают, что в эпоху Триполья умели достаточно хорошо управлять окислительным и восстановительным процессом обжига. Химико-технологическое исследование глин, добытых в районе раскопок, показало (вопреки указаниям, имеющимся в научной литературе), что для производства керамических изделий и строительного материала пользовались глинами местного происхождения.

4) И. Г. Пидопличка (Киев) в своем докладе „Фауна и ландшафт времени трипольских поселений“ остановился на характеристике древнего рельефа и физико-географических условий в пределах Киевско-Трипольского плато. К моменту появления трипольских поселений, по мнению И. Г. Пидопличка, в районе Киев—Халецье местность эта сохраняет поймообразные черты. По данным геологических разрезов можно предполагать, что в то время на плато были озера. Уровень р. Днепр стоял выше современного, что обуславливало более высокий уровень стоянки грунтовых вод, создававших весной и осенью условия сильной увлажненности мест трипольских поселений. В подтверждение указанной характеристики ландшафта докладчик приводит список костей животных из трипольских поселений, связанных с болотно-лесными и речными пространствами (лось, дикая свинья, бобр, водяная крыса, речная черепаха и др.). Для археологических выводов интересно отметить, что „поймообразный лугово-степной характер местности обуславливал наличие богатых пастбищ, наличие больших свободных от леса участков, что характерно почти для каждой поймы или поймообразной местности, создававших хорошие условия для земледелия (учитывая лёссовидную почву)“.

На конференции были также заслушаны сообщения о новых исследованиях памятников Триполья в других районах УССР.

5) П. П. Куринный (Киев) на основании новых раскопок в Киеве, на ул. Фрунзе, д. 81 (б. усадьба Святославского), где копал В. В. Хвойко, осветил интересный вопрос о характере землянок, существовавших в эпоху Триполья, о начальных и конечных стадиях развития трипольской культуры. Новыми раскопками установлено, что так наз. землянки, открытые еще Хвойко на киевских высотах, не являются жилищами подземного типа, как писал Хвойко, а представляют остатки нескольких очажных ям в больших наземных домах. Докладчик допускает возможность (вслед за Хвойко), что трипольский поселок в Киеве относится „к скотоводческо-земледельческому этапу развития и сохраняет много черт поселков охотников, собирателей и рыболовов, т. е. относится стадially к более раннему этапу развития общества в Днепровском бассейне, не знавшего приручения животных и освоения земледелия“. Такая точка зрения П. П. Куринного, определяющего комплекс находок из киевских землянок со шнуровой и штамповой керамикой как наиболее ранний для „Триполья“, встретила возражения на конференции со стороны Е. Ю. Кричевского, Т. С. Пассек и др. В дальнейшем, в прениях внимание было сосредоточено на таких вопросах, как происхождение трипольской культуры, этапы развития и „исчезновения“ Триполья в эпоху бронзы, и в связи с этим на конференции было сделано сообщение Е. Ю. Кричевского на тему „Об исчезновении трипольской культуры“, которое опровергло устаревший взгляд П. П. Куринного на „примитивный“, „ранний“ характер комплекса находок из землянок В. В. Хвойко и новых раскопок в Киеве. Вместе с тем оба эти доклада и последовавший за ним обмен мнений указали на необходимость в дальнейшем уточнения основных стадий развития трипольской культуры



и пересмотра имеющихся классификаций Триполья, данных В. В. Хвойко, Г. Шмидтом и в последние годы Т. С. Пассек и Е. Ю. Кричевским.

6) На конференции было сделано сообщение В. П. Петрова (Киев) о раскопках близ с. Городск (Житомирской обл.) в связи с вопросом об исчезновении Триполья. Поселение, раскапывавшееся здесь в 1936—1937 гг., должно быть отнесено к позднему этапу развития Триполья, к переходному периоду эпохи бронзы. Характерной особенностью поселения являются следы наземных построек с остатками глиняных печей и отсутствием „площадок“, характеризующих обычно постройки Триполья.

Керамический комплекс сближает Городское поселение с находками в киевских землянках, с поселениями у с. Евминки. Расписные сосуды из Городска с монохромной росписью дают полную аналогию с такой же керамикой из Причерноморья — из курганов со „скорченными костяками“, открытой по нижнему течению Днепра и Днестра (раскопки Стемпковского, Скадовского и др.), а также с керамикой у с. Усатово. Большое количество кремневых орудий и конских костей представляет также характерную особенность Городского поселения.

7) В двух докладах на конференции была дана информация о раскопках, проведенных в южном районе распространения Триполья: М. М. Макаревич (Киев) остановился на раскопках у с. Белый Камень (Винницкой обл.), проведенных С. С. Гамченко в 1928 г. Здесь было раскопано 6 „площадок“, прямоугольных по форме, с остатками печей.

На конференции была сделана информация Е. Ф. Лагодовской (Одесса) о материалах из раскопок Одесского музея 1938 г. у с. Сабатиновки (Грушковского района Одесской обл.). Этими раскопками начато изучение трипольского поселения по среднему течению р. Буг.

8) Большое внимание на конференции было уделено неизданным материалам из раскопок поселения и двух курганных групп у с. Усатово близ г. Одессы. В своем докладе „Влияние степного лиманно-морского ландшафта правобережья Украины“ А. А. Браунер (Одесса) остановился на характеристике хозяйства древнего Усатова. На основании характеристики древнего ландшафта (лиманы, песчаные пересыпи и солончакковая растительность) и климата (небольшая осадочность) одесского побережья Черного моря и сравнения климатических условий с средним Приднепровьем, докладчик приходит к заключению, что для открытых в Киевской обл. трипольских поселений условия были чрезвычайно благоприятными для земледелия, тогда как в районе Усатова климат является наиболее подходящим для животноводства. Параллельно с животноводством и охотой (лошадь, сайга, тур, волк, лисица, бобр) развивалось в Усатове рыболовство (сом, осетр и др.). Хорошую добычу давали море и речки с опресненной водой в верховьях лиманов. На пересыпях были солончакковая растительность и соленые озера, дававшие самоосадочную соль. Добыча соли, охота, пастьба овец, рыболовство являлись занятиями мужчин. Женщины ведали домашним хозяйством, земледелием, стрижкой овец, пряжей, ткачеством и гончарством.

9) В дополнение к докладу А. А. Браунера Е. Ф. Лагодовская остановилась на раскопках Усатовского поселения и курганного могильника. Ею были рассмотрены кремневая индустрия и изделия из кости, гончарное производство и обряд погребения.

Выдающийся интерес представляют находки изделий из меди, появившиеся в эту эпоху в Усатове в силу роста обменных отношений. В Усатове найдены завозные медные орудия (кинжалы, шилья, тесла), бусы (каменные и янтарные), сурмикантимонит малоазиатского происхождения, привозное кремневое орудие (волынское кремня).

Разделение труда в производстве и развитие обменных отношений обусловили выделение отдельных семейных общин и дальнейшее социальное разделение. Раскопки курганных погребений показали различие в богатстве между центральными мужскими погребениями в курганах и дополнительными. Кроме того, в Усатове открыты на ряду с курганным погребением бескурганные массовые погребения. Большой интерес представляет обряд погребений, связанный с культом солнца (кромлехи) и культом быка (в одной из могил была голова быка из камня). Весь комплекс находок в Усатове рассматривается докладчиком как последний этап трипольской культуры, представляющий одновременно с этим новую стадию в развитии родового общества в северном Причерноморье. По ряду признаков (керамика, глиняные изображения человека и животных) прослеживается неразрывная генетическая связь с этапами более раннего Триполья, однако в Усатове мы застаем уже иную стадию развития общества — патриархально-родовой строй.

*Т. С. Пассек*

## 2. АРХЕОЛОГИЧЕСКАЯ КОНФЕРЕНЦИЯ В КИЕВЕ<sup>1</sup>

15—25 мая 1939 г. в Киеве состоялась III конференция, организованная Советской секцией Международной ассоциации по изучению четвертичного периода Европы (INQUA), Институтом археологии Украинской Академии Наук и Институтом истории материальной культуры им. Н. Я. Марра Академии Наук СССР. Конференция имела своей задачей подвести итог исследованиям в области палеолита и четвертичной геологии в СССР за 1938 г.

На конференции присутствовало около 100 делегатов археологических и геологических учреждений страны. Всего на конференции было сделано 67 докладов, отражающих достижения советской науки в археологии, четвертичной геологии и палеонтологии. На конференции принято решение издать в 1940 г. том трудов конференции.

---

<sup>1</sup> В следующем томе „Кратких сообщений“ предполагается дать отчет о работе конференции в развернутом виде.

## СОДЕРЖАНИЕ

	Стр.
I. Доклады на сессии Отделения истории и философии Академии Наук СССР	3
Археологические памятники восточнославянских племен в связи с проблемой этногенеза (П. Н. Третьяков)	—
II. Доклады в секторах Института	6
1. Кисть ископаемого человека из грота Киик-коба и ее значение в проблеме антропогенеза (Г. А. Бонч-Осмоловский)	—
2. Мустьерская стоянка в гроте Тешик-таш в Узбекистане (А. П. Окладников)	8
3. О черепе из Тешикташской пещеры (Г. Ф. Дебец)	9
4. Палеолитическая стоянка Пушкири I (П. И. Борисковский)	10
5. Итоги изучения „арктического палеолита“ за период с 1935 по 1938 г. на территории СССР (Б. Ф. Земляков)	12
6. Неолитические стоянки Петровских озер и смежного отрезка Волги (О. Н. Бадер)	13
7. Проблема датировки „больших кубанских курганов“ (Б. Е. Дегенковалевский)	14
8. Поселения эпохи бронзы на среднем Дону (Г. В. Подгаецкий)	17
9. Жилища эпохи бронзы в Пермском Прикамье (Н. А. Прокошев)	19
10. Новые данные о городищах близ г. Кирова (Н. А. Прокошев)	21
11. Древняя добыча металлов в верховьях Иртыша (С. С. Черников)	22
12. Находки китайских тканей в могилах Ильмовой пади (Г. П. Сосновский)	23
13. Памятники I тысячелетия до н. э. в Верхнем Поволжье (П. Н. Третьяков)	24
14. Памятники I тысячелетия н. э. на территории Волхово-Мстинского района (Г. П. Гроздилов)	25
15. Раскопки Михайловского могильника (Я. В. Станкевич)	27
16. О дворце Андрея в Боголюбове (Н. Н. Воронин)	29
17. Средневековое укрепление Исар близ сел. Чоргунь (Крым) (С. Н. Бибииков)	30
II. Археологические статьи и заметки	33
1. Об изображении мамонта из „мамонтового грота“ Каменной могилы на Мелитопольщине (Б. Ф. Земляков)	—
2. Рельефное изображение Геракла из Херсонеса (С. Ф. Стржелецкий)	36
IV. Информации	38
1. Об итогах научной конференции Института археологии Академии Наук УССР, посвященной изучению трипольской культуры (Т. С. Пассек)	—
2. Археологическая конференция в Киеве	41