

A92

АКАДЕМИЯ НАУК СССР
ИНСТИТУТ ИСТОРИИ МАТЕРИАЛЬНОЙ КУЛЬТУРЫ ИМЕНИ Н. Я. МАРРА

КРАТКИЕ СООБЩЕНИЯ

О ДОКЛАДАХ И ПОЛЕВЫХ ИССЛЕДОВАНИЯХ
ИНСТИТУТА ИСТОРИИ МАТЕРИАЛЬНОЙ
КУЛЬТУРЫ

I



ИЗДАТЕЛЬСТВО АКАДЕМИИ НАУК СССР
МОСКВА · 1939 · ЛЕНИНГРАД

АКАДЕМИЯ НАУК СССР
ИНСТИТУТ ИСТОРИИ МАТЕРИАЛЬНОЙ КУЛЬТУРЫ имени Н. Я. МАРРА

КРАТКИЕ СООБЩЕНИЯ
О ДОКЛАДАХ И ПОЛЕВЫХ ИССЛЕДОВАНИЯХ
ИНСТИТУТА ИСТОРИИ МАТЕРИАЛЬНОЙ
КУЛЬТУРЫ

I



ИЗДАТЕЛЬСТВО АКАДЕМИИ НАУК СССР
МОСКВА 1939 ЛЕНИНГРАД

Ответственный редактор С. Н. Бибииков

Редактор Издательства А. М. Барбанов

Технический редактор К. А. Гранстрем. — Корректор О. Г. Крючевская

Сдано в набор 22 апреля 1939 г. — Подписано к печати 27 мая 1939 г.

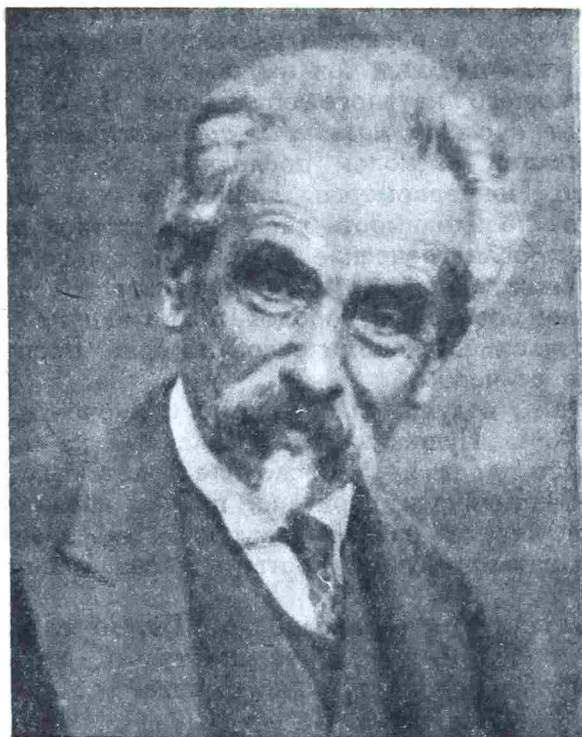
38 стр. (11 рис.)

Формат бум. 72 × 105 см.—2½ печ. л.—2,84 уч.-авт. л.—60192 тип. зн. в п. л.—Тираж 200
Ленгорлит № 2651. — РИСО № 1046. — Заказ 437.

Типо-литография Издательства Академии Наук СССР. Ленинград, В. О., 9 линия, 12

ОТ РЕДАКЦИИ

Выпуская краткие сообщения о докладах и полевых археологических исследованиях, ИИМК надеется удовлетворить потребность в информации о деятельности Института, существующую среди археологов и историков, занимающихся изучением древнейших периодов прошлого нашей страны. В дальнейших изданиях подобного типа Институт будет помещать отчеты о заседаниях секторов и других учреждений ИИМК с кратким изложением прочтенных на них докладов, а также сведения о планах Института и законченных им работах.



Н. Я. Марр (1864—1934)

ПЛЕНУМ ИИМК, ПОСВЯЩЕННЫЙ ПАМЯТИ Н. Я. МАРРА

20 января 1939 г. состоялся традиционный пленум ИИМК, посвященный памяти Н. Я. Марра.

Пленум открылся вступительным словом и. о. директора ИИМК М. И. Артамонова. Напомнив о той роли, которую сыграл Н. Я. Марр в ИИМК и в развитии советской исторической науки, М. И. Артамонов указал, что Н. Я. Марр был образцом советского ученого, не отгораживавшегося от народа, работавшего для народа.

Н. Я. Марр не боялся ломать установившиеся традиции и шаблоны и упорно боролся с научными предрассудками, с буржуазной и фашистской лженаукой и ее учением классового и национального угнетения. Н. Я. Марр черпал силы для этой борьбы в великом социалистическом строительстве, активным участником которого он был.

В области занятий нашего Института Н. Я. Марр явился тем новатором, который, перешагнув рамки буржуазного вещеведения, страстно боролся за превращение археологии в историческую науку, твердо шел по этому пути, не останавливаясь на достигнутом, не успокаиваясь на успехах, не боясь ошибок, смело их исправляя для еще более уверенного движения вперед. Н. Я. Марр — образец подлинного советского ученого.

Зам. зав. Кабинетом Н. Я. Марра ИИМК В. А. Миханкова сделала Отчет о работе Кабинета в 1938 г. как в части обработки материалов кабинета Н. Я. Марра, так и подготовки их к изданию. Обработка материалов заключалась в составлении аннотированного предметного указателя к рукописям Н. Я. Марра. Попутно велись работы по собиранию биографических и библиографических данных. Подготавливаются к изданию, помимо вышедших в 5 томах „Избранных

работ“, лекции по истории культуры народов Кавказа и второе, дополненное по материалам Кабинета, издание работы Н. Я. Марра „Ани. Книжная история города и раскопки на месте городища“.

На пленуме были сделаны три научных доклада.

1. Доклад старшего научного сотрудника В. Ф. Гайдукевича „Боспорские города в свете новейших археологических исследований“ обоснован материалами раскопок последних лет на месте античных колоний северного Причерноморья. Напомнив, что Н. Я. Марр еще в 1926 г. указал на необходимость учета той местной основы, на которой создались и выросли греческие колонии, без чего история Боспора неизбежно будет искаженной, В. Ф. Гайдукевич перешел к описанию результатов раскопок боспорских городов, позволяющих если не дать уже полную картину социально-экономической истории Боспора, то хотя бы наметить основные ее черты.

Раскопки ИИМК, ведущиеся совместно с Керченским археологическим музеем им. А. С. Пушкина и направленные на изучение истории городов Боспорского царства, за последние 7 лет были сосредоточены в двух пунктах — Мирмекии и Тиритаке, причем параллельно с раскопками этих городищ ведутся разведки на всем Керченском полуострове для составления археологической карты и плана дальнейших исследований.

Раскопки показали 1) что задолго до VI в. до н. э., времени основания греческого города в Тиритаке, местность эта была заселена и 2) что колонизация шла в VI в. до н. э. путем создания целого ряда факторий и поселений.

На городище Тиритака в 1938 г. открыто здание VI в. до н. э., частично перекрытое позднейшей мостовой. Здание состояло из трех помещений, в центре одного из которых находился очаг и около него серия архаических терракот, большое количество керамической посуды и астрагалов — игральных костей. Вероятно, помещение являлось культовым, что подсказывается и составом инвентаря.

Раскопками в Тиритаке были получены материалы, характеризующие экономику города. Основными занятиями населения были виноделие и рыбная промышленность. Планомерное вскрытие городища обнаружило большое количество рыбозасолочных ванн, относящихся к первым векам н. э. Ванны сделаны из тесаных плит, внутри тщательно оцемментированы и разделены на отделения. Они имели черепичные навесы (при раскопках большое количество черепицы найдено в ваннах). Рядом с ваннами помещалось значительное число глиняных бочек (пифосов) для хранения рыбы. Около одной из ванн найдена печка, а в ней несколько десятков массивных глиняных рыболовных грузил конической формы, изготовлявшихся на месте. Кроме того, найдены костяные иглы для плетения сетей и крупные каменные грузила, служившие якорями.

Рядом с рыбозасолочными ваннами расположена большая, того же, приблизительно, времени, винодельня с 3 давяльнями и 3 резервуарами для стока виноградного сока. В этом же районе в раннесредневековое время была сооружена трехнефная базилика, своим фундаментом вошедшая в римские рыбозасолочные ванны. Позднее базилика была использована под жилье — удалены мраморные колонны, найденные при раскопках поблизости, устроен очаг, и т. д.

В Мирмекии раскопки установили, что этот город, как и Тиритака, был укрепленным поселением — открыты крепостная стена, четырехугольная башня, под фундаментами которой оказались могилы VI—V вв. до н. э. Эти укрепления возникли в IV в. до н. э. В римский период оборонительные сооружения не поддерживались: один из водостоков римского времени идет по крепостной стене, верхняя часть которой уже

в то время была снесена. Письменные источники также подтверждают, что Мирмекий, ранее бывший большим центром, в первые века н. э. потерял свое значение города, почему, как показали раскопки, и не поддерживались его оборонительные сооружения.

Большие винодельни и отдельные орудия виноделия, открытые на разных участках в 1934—1938 гг., подтверждают, что в Мирмекии очень широко было развито виноделие. На ряду с виноделием в городе занимались и рыбным промыслом. В позднеримский период промышленное значение Мирмекии упало: некоторые рыбозасолочные ванны были приспособлены под жилье. Позднее, в эпоху средневековья (XIII—XIV вв.), занятая ими территория была обращена в кладбище.

В результате раскопок в Мирмекии и Тиритаке получен богатейший материал для характеристики экономического состояния Боспора и его промышленных центров. Следует отметить, что широкое развитие боспорского виноделия началось в позднеэллинистический период.

Дальнейшие работы должны распространяться и на территорию, лежащую в глубине полуострова, где нагляднее предстанет картина взаимоотношений местного населения и колонизаторов. В 1938 г. было произведено обследование городища к северо-западу от Чурубашского озера, где находился укрепленный пункт, к которому примыкало поселение коренных жителей.

2. Доклад старшего научного сотрудника С. П. Толстова „Хорезмийский всадник“. На хорезмийских монетах, начиная с III в. н. э. и до последних десятилетий VIII в., доминирующим сюжетом является изображение всадника на идущем вправо коне. На правом боку всадника колчан, в правой, протянутой вперед, руке — плеть. Этот образ встречается также и на бактрийских и индо-сакских монетах, но только в конце дохристианской и в начале н. э., в Хорезме же он сохраняется вплоть до конца VIII в., что свидетельствует о своеобразии путей развития хорезмийской культуры. Однако нас интересуют не только черты своеобразия каждой культуры, но и ее глубокие исторические связи. Поэтому и образ всадника представляет интерес для установления картины древнейших исторических связей Хорезма в период образования на территории Средней Азии первых самостоятельных политических объединений, в частности Кушанского царства и предшествовавшего ему варварских кушанско-сакских княжеств.

Экспедиция в Хорезм 1938 г. открыла ряд стоянок эпохи бронзы (II тысячелетие до н. э.), керамика которых имеет ближайшую аналогию в керамике Андроновского периода в Сибири и Казахстане и керамике срубного типа Поволжья, что увязывается с отмеченными другими исследователями, культурными связями Хорезма с восточной Европой в более поздний период. Однако это не единственная линия связей культуры древнего Хорезма.

В одном из докладов прошлого года т. Толстовым была высказана мысль о хорезмийском происхождении семи серебряных чаш (6 в собрании Гос. Эрмитажа, 1 в Британском музее). Основанием к этому утверждению послужила чрезвычайная близость писем на хорезмийских монетах к надписям на чашах. В свое время т. Тереножкин обратил внимание на сходство памятников хорезмийской крепостной архитектуры с изображением крепости на одном из серебряных блюд, хранящихся в Эрмитаже. Тогда правильность этих мыслей вызывала сомнение, поскольку, например, на памятниках, относимых т. Толстовым к хорезмийским, было, в числе других изображений, изображение четырехрукого божества, повидимому одного из бодисатв, и памятник, следовательно, входил в индо-буддийский круг. Однако материалы экспедиции 1938 г. дали новый материал в подкрепление мысли о хорезмийском происхо-

ждении названных памятников. На дворе крепости Тешик-кала были обнаружены три кома глины и из них два с отпечатками изображения четырехрукого божества в той же позе и с теми же символами, что и на изображениях на чашах. Второй аргумент против хорезмийского происхождения чаш — арочный вход на изображенной на блюде крепости (не отмеченный в хорезмийских памятниках, открытых в 1937 г.) — опровергнут открытием в 1938 г. целого ряда замков с круглыми арочными входами в нижней цокольной части.

Если мы вернемся к изображению всадника на хорезмийских монетах и на двух из упомянутых памятниках изобразительного искусства, то должны будем отметить ряд своеобразных черт, характеризующих древне-хорезмийское вооружение.

Всадник вооружен висящим справа твердым, расширяющимся книзу колчаном и висящим слева мягким чулкообразным налучьем. Такой тип вооружения не встречается на сасанидских памятниках, с которыми традиционно связываются памятники материальной культуры Средней Азии. Северные соседи Хорезма, скифские кочевники, имеют также другой, хорошо известный, тип колчана и налучья. Однако распространение хорезмийского типа вооружения не ограничивается территорией Хорезма — он выходит за его пределы и встречается на памятниках Согдианы и восточного Туркестана, где является господствующим, он же типичен для древних тюрков Минусинского края; в более позднее время этот тип вооружения становится известным у монголов эпохи Чингис-хана, а в восточной Европе — у половцев. В позднейшее время подобное вооружение употреблялось в юго-восточной Азии, у племен юго-западного Китая. Таким образом, территория распространения этого типа вооружения охватывает Центральную Азию от Каспийского моря до юго-западного Китая и на север до Минусинских степей. В более позднее время, в монгольскую эпоху, он распространяется в связи с движением монголов на запад.

Откуда идет этот тип вооружения, связывающий Среднюю Азию с юго-западным Китаем и западной Центральной Азией? Если мы обратимся к памятникам материальной культуры (символика хорезмийских монет, изображение четырехрукого божества, хорезмийские статуэтки, одежда которых имеет аналогии на фресковых изображениях восточного Туркестана и т. п.), то увидим, что наиболее вероятным очагом культурных связей между географически отдаленными областями Центральной Азии и Хорезма является Кушанское царство. Еще до образования Кушанского царства в числе правителей юечжийских княжеств Средней Азии упоминаются правители г. Юегянь (Ургенч); правившая же в Хорезме в период арабского завоевания династия была, по китайским данным, кушанского происхождения. Хорезм играл достаточно крупную роль в событиях, сопровождавших гибель Греко-бактрийского и формирование Кушанского царств. В Хорезме ранне-кушанские традиции, отобразенные в символах хорезмийских монет, оказались наиболее устойчивыми.

Не решая вопроса о той группе народов, к которой принадлежали юечжи-кушаны, т. Толстов напоминает свою гипотезу, что названия массагеты (отрасль которых античные авторы считали хорезмийцев) и юечжи фактически покрывали собой одну и ту же совокупность племен. Только такое решение дает возможность без натяжки истолковать те два китайские иероглифа, которые изображают имя завоевателей Греко-бактрийского царства. Сопоставление данных китайских и античных авторов показывает, что они не говорят о завоевании Греко-Бактрии одним народом. Скорее всего речь идет о ряде племен, причем там, где китайские авторы локализируют поселения юечжи, античные авторы локализируют поселения исседонов, этнографически чрезвычайно близких к массагетам.

Однако этот вопрос требует большой коллективной работы и т. Толстов не ставит себе задачи разрешить его в данном докладе.

Два основных вывода, которые можно сделать на основании материалов экспедиций в Хорезм, следующие: 1) при всем своем своеобразии культура Хорезма I тысячелетия н. э. своими историческими корнями теснейшим образом связана с Кушанским царством и 2) древний Хорезм своей материальной культурой резко отличается от культуры сасанидского Ирана, причем линия его более древних исторических связей идет на северо-запад в восточную Европу, а более поздних — в восточный Туркестан и другие области Средней Азии. Тем самым опровергается теория единой „иранской“ культуры народов Средней Азии, Иранского нагорья и восточной Европы в эпоху античности. Средняя и Центральная Азия являются не придатками на все влияющего Ирана, а самостоятельной культурной и исторической областью, прошедшей сложный исторический путь развития.

3. Доклад старшего научного сотрудника М. К. Каргера, „*Дофеодалный период истории Киева по археологическим данным*“. История крупнейших городов древней Руси уходит своими корнями в далекое прошлое нашей страны. Когда летописцы заносили в свои своды сведения о возникновении городов, они не имели в своем распоряжении никаких других источников, кроме легенд и преданий. К числу таких народных легенд относится и известная легенда об основании Киева, послужившая темой одной из работ Н. Я. Марра.

Киев как город до сих пор был известен нам по памятникам материальной культуры только с конца X — начала XI вв.; все предшествовавшее этому времени археологически почти не было документировано. Между тем, если Киев XI в. выступает уже как крупный город европейского масштаба, то история его сложения и роста до XI в. не может не представлять интереса.

Из археологических памятников, относящихся ко времени более раннему, чем конец X в. и начало XI в., помимо случайных находок был известен еще с 30-х годов XIX в. курган с трупосожжением и несколько других ранних погребений, значение которых не было понято дореволюционной археологией.

В 90-х годах местный археолог-любитель Хайновский производил наблюдения во время больших выемок земли на усадьбе Трубецкого и установил более 50 погребений, относящихся к эпохе до Владимира. Хайновский, считая, что копает великокняжеский дворец, не оценил должным образом значения этих погребений.

С 1907 г. раскопки в Киеве производит Хвойко, вскрывший на усадьбе Петровского сооружения X—XII вв. и участок более древнего периода. Эти раскопки привлекли к себе большое внимание и, с 1908 г. вплоть до империалистической войны, в Киеве проводятся большие раскопки Археологической комиссией под руководством Милеева. Милеев, копая в усадьбе Десятинной церкви, собрал огромное количество материала, до настоящего времени не изданного. Дневники, описи и отчеты Милеева почти полностью пропали. Милеев раскопал под Десятинной церковью несколько погребений, более древних, чем сама церковь. Милеевым же были открыты следы рва, окружавшего, как он думал, Десятинную церковь. Раскопками последних лет установлено, что этот ров ограждал не Десятинную церковь, а поселение, относящееся к эпохе до Владимира, причем для постройки Десятинной церкви этот ров был засыпан. Раскопками 1936—1938 гг. вскрыт еще целый ряд погребений, окружавших городище IX—X вв. За 100 лет археологического изучения Киева было раскопано больше 150 погребений. Территория Киевского некрополя значительно превышала площадь самого древнейшего города.

Большинство погребений — труположения в грунтовой яме с деревянным гробом, с небольшой курганной насыпью. Погребения этого типа принадлежат среднему городскому ремесленному населению, что устанавливается составом инвентаря. Характерно, что в погребениях совершенно отсутствуют предметы сельскохозяйственного обихода. Женские погребения несколько богаче мужских; в них встречаются бусы, ожерелья, диргемы конца IX—начала X вв. На ряду с бедными погребениями было найдено несколько очень богатых. Эти богатые погребения с конем являются погребениями дружинников-воинов. Очень часто в этих погребениях война встречается погребение женщины-рабыни. Часто под курганом для подобного рода погребений устраивался бревенчатый сруб.

Второй некрополь IX—X вв. был раскопан в течение XIX—XX вв. на Кирилловской улице. Этот второй некрополь, повидимому, принадлежал городищу, существовавшему на Щекавице, не связанному в древности с городищем на Горе. В 1926 г. на горе Киселевке было раскопано поселение VIII—IX вв., также оторванное от поселения на Киевской горе.

Эти три городища ведут нас к дофеодалному периоду истории Киева, когда Киев не покрывал своим именем все три поселения. Лишь к концу X в. одно из этих поселений втягивает в орбиту своего влияния все остальные, и тогда складывается Киев как единое целое.

Часть исследователей относит упомянутые погребения в срубах к норманским, обосновывая это предположение находками норманских фибул и мечей. Наличие норманских вещей бесспорно, тем не менее, нет оснований признавать погребения норманскими, поскольку и самый тип срубных погребений, увенчанных курганной насыпью, и основной инвентарь их не являются скандинавскими. Погребения по типу труположения в деревянных срубах известны в другом древнерусском городе — Чернигове — и в связанных с ним городищах. Они распространены на всей территории, занятой полянами и северянами.

Срубные погребения с курганной насыпью, относящиеся к первой половине I тысячелетия н. э. или к последним столетиям до н. э., открытые в большом количестве в среднем Поднепровье, связывают киевские погребения IX—X вв. с погребениями скифской эпохи.

Важнейший вывод, который можно сделать на основании рассмотренных материалов, тот, что до образования в конце X в. Киева как крупного городского центра на месте современного Киева имелось не менее трех поселений IX—X вв., своими корнями уходящих в местное варварское земледельческое общество конца последнего тысячелетия до н. э. и первых столетий н. э. Особенности погребения, жилища и т. п. подтверждают автохтонность славян на этой территории, с древнейших времен занятой варварским земледельческим населением.

ОБЗОР ПОЛЕВЫХ АРХЕОЛОГИЧЕСКИХ ИССЛЕДОВАНИЙ ИИМК АКАДЕМИИ НАУК СССР В 1938 г.¹

При планировании полевых археологических работ в 1938 г. главное внимание было обращено на связь этих исследований с тематическим планом Института, предусматривающим создание коллективных исследований обобщающего характера. С этой точки зрения полевые археологические работы являлись как бы подготовительным этапом, способствующим более полному сбору и осмыслению фактического материала по различным вопросам истории СССР.

Кроме этой основной задачи, полевые археологические исследования были тесно связаны с целым рядом специальных тем, освещающих отдельные конкретные вопросы археологии.

По организационному и целевому признаку археологические исследования 1938 г. можно подразделить на следующие три группы. 1) Полевые археологические исследования стационарного типа, являющиеся в большинстве своем продолжением многолетних работ на крупнейших памятниках древности. К таким исследованиям принадлежат, например, раскопки палеолитической стоянки в сел. Костенки (Воронежская обл.), исследования на Северном Кавказе, раскопки на Боспоре, в Абхазии, Крыму, Средней Азии и 2) Полевые археологические разведки и раскопки в еще не изученных или слабо изученных районах Советского Союза. Здесь в первую очередь следует указать на совершенно исключительные по своей научной значимости разведки и раскопки в Узбекистане, произведенные Узбекским институтом по охране памятников совместно с ИИМК и открывшие впервые на территории Средней Азии палеолитическую стоянку вместе с неандертальским погребением. Затем увенчавшиеся успехом разведки на палеолит на Южном Урале и в бассейне р. Чусовой, работы в Приазовье, в районе строительства Куйбышевского гидроузла, и в северо-западных районах СССР. Можно с полной уверенностью сказать, что исследования небольших археологических партий в разных областях Союза в результате своем открыли совершенно новые страницы в истории заселения нашей страны. 3) Под руководством работников ИИМК был выполнен ряд, иногда достаточно крупных, работ, идущих в плане помощи местным музеям в сборе коллекций для экспозиции и подготовки археологических кадров, проходящих практику в условиях полевых работ.

Особо следует отметить тесную связь Института с археологическими учреждениями союзных республик и областей, где проводились археологические исследования. Эта связь далеко не исчерпывалась только привлечением местных средств для проведения раскопок, но выражалась прежде всего в координированности интересов местных организаций с задачами Института. К числу организаций, работающих в полном кон-

¹ Составлен Н. Н. Гурвиной и Л. Я. Крижевской.

такте с Институтом, принадлежат в первую очередь Институт археологии Академии Наук УССР, Казахский филиал Академии Наук СССР, Киргизский комитет наук при СНК, Узбекский комитет по охране памятников, Чечено-Ингушский научно-исследовательский институт, Областной челябинский музей, Севастопольское музейное объединение и ряд областных краевых и районных музеев.

1. Кольско-Карельская экспедиция

(Организована Советской секцией Ассоциации по изучению четвертичного периода [JNQUA] совместно с ИИМК. Руководитель Б. Ф. Земляков)

Целью экспедиции было рекогносцировочное исследование на Мурманском полуострове и в Карельской АССР памятников так наз. „арктического палеолита“ и выяснение геологических условий неолитического могильника на южном Оленьем острове (Онежское озеро).

В результате произведенной работы удалось обнаружить новое местонахождение „арктического палеолита“ в основании Кольского фьорда, в районе г. Колы, на 40—42-метровой террасе горы Соловараки. Установлены морфологические и стратиграфические условия залегания этой стоянки, собраны коллекции каменных орудий и костный материал.

Разведки в районе нижнего течения р. Туломы установили широкое распространение памятников „арктического палеолита“.

В Карельской АССР, на северном берегу Онежского озера и в Заонежье, изучались древнейшие стоянки, совершенно лишенные керамического материала. Они располагаются на высоких террасах Онежского озера. Близость материала из этих стоянок к находкам „арктического палеолита“ заставила обратить на них особое внимание. Экспедицией было обнаружено и обследовано более 10 подобных местонахождений. Материал очень близко напоминает находки на Кольском полуострове (в Финской Лапландии и Финнмаркене). Главная масса указанных находок сделана в районе Медвежьей горы, в северной оконечности Онежского озера, на отметках от 70 до 80 м над ур. м. При производстве работ у Медвежьей Горы была обнаружена стоянка с ямочно-гребенчатой керамикой, расположенная в районе нижних террас Онежского озера.

2. Карельская экспедиция

(Организована Карельским Гос. музеем, совместно с ИИМК. Руководитель Н. Н. Гурина)

Работа производилась в северо-восточной части Онежского озера в Медвежьегорском районе Карельской АССР. В основном работы носили разведочный характер. В результате было обнаружено 5 неолитических стоянок, давших прекрасные образцы ямочно-гребенчатой керамики, орудия из роговика, кварца и кремня. Среди орудий любопытны: кирка, наконечники копий, долота и пр. На одной из стоянок найден крупный каменный якорь для лодки.

Кроме разведок производились раскопки известной ранее стоянки на Вой-Наволоке, близ с. Повенец. Встречено большое количество ранне-неолитической керамики. Интересно открытие землянки с очагом и раздавленным сосудом у края. Перед землянкой находилась яма овальных очертаний, с камнями на дне, имевшая, вероятно, хозяйственное назначение. Из вещей следует отметить грузила, обломки песчаниковой пилы, наконечники стрел и копий.

3. Оленеостровская экспедиция

(Организована ИИМК. Руководитель В. И. Равдоникас. Производитель работ Н. Н. Чернягин)

Работы в 1938 г. на Южном Оленьем острове Онежского озера были продолжением работ 1936—1937 гг.

Раскопки велись на площади могильника. Всего было обнаружено 16 погребений. Часть из них, расположенная на периферии могильника, дает бедный инвентарь и в ряде случаев не содержит, или почти не содержит, в засыпе и на дне могилы красной охры, весьма обильной в погребениях центральной части могильника. Довольно редко, сравнительно с центральными погребениями, встречаются пластинки из зубов бобра, а также малочисленны и подвески из резцов лося. Следует отметить полное отсутствие кремневых наконечников, нередко сопровождающих погребения, открытые в 1937 г.

Интересным является погребение № 4, совершенно лишенное инвентаря и несколько необычное по форме захоронения. Костяк находился на левом боку с подогнутыми ногами и был интенсивно окрашен охрой.

Из находок заслуживает особого внимания скульптура из рога (род жезла) с прекрасно моделированной головой лося, обнаруженная у левой руки погребенного. Могильник, как известно, относится к неолитической эпохе.

К З от могильника в слое подзола обнаружен культурный слой, совершенно лишенный керамики. Из вещей найдены: скребки, пластинки и отщепы кремня, кварца и сланца, отбойники и отжимники, заготовки сланцевых орудий с двусторонней обтеской и пр. Подобные же признаки культурного слоя обнаружены в восточной части могильника.

4. Вологодская экспедиция

(Организована Московским Гос. историческим музеем совместно с ИИМК. Руководитель А. Я. Брюсов)

Работы в 1938 г. были сосредоточены, главным образом, в местности „Каравайка“ на правом берегу р. Еломы. Здесь были открыты стоянка и могильник, давшие обильный археологический материал.

В могильнике вскрыто 11 погребений двух типов. Первый тип погребений — с ориентировкой черепов на ЗЮЗ, ЮЗ и З, с незначительной засыпкой охрой у головы покойника. На краю стоянки, частью вне культурного слоя, встречены погребения, относящиеся ко второму типу: ориентированные головами на Ю и обильно засыпанные охрой.

Найденные вещи состоят из каменных орудий, множества обломков ямочно-зубчатой керамики, немногих костяных орудий, костей животных и массы кремневых осколков.

По типам вещей имеется основание относить конечную дату существования этой стоянки к середине II тысячелетия до н. э.; однако стратиграфические данные указывают на более древнее время существования этой стоянки.

Среди костей определены: лось, северный олень, бобр и др.

На втором пункте раскопок, находящемся на правом берегу р. Модлоны, около впадения в нее р. Перешной, обнаружены остатки свайного жилища. Сохранившиеся деревянные части низа жилища позволяют восстановить его конструкцию. Найдены каменные орудия, керамика, близкая

по профилю и орнаментации к более южным (или восточным) сосудам бронзовой эпохи. Особенно интересна находка на полу дома янтарной круглой пуговицы с отверстием (уплощенный, восточнобалтийский тип) и янтарной симметричной привески, совершенно идентичной предметам, найденным Н. Рерихом в Кончанском.

Можно предполагать, что свайное поселение на р. Модлоне относится ко времени не позднее первой половины II тысячелетия до н. э.

Третий пункт работ — на левом берегу р. Модлоны у с. Погостище. Здесь были произведены небольшие раскопки стоянки с остатками поселения конца III тысячелетия до н. э. Из найденных костяных орудий следует отметить роговую муфту топора.

5. Староладожская экспедиция

(Организована Ленинградским Гос. университетом совместно с ИИМК. Руководитель В. И. Равдоникас. Производитель работ Г. П. Гроздилов)

После длительного 25-летнего перерыва в 1938 г. были возобновлены раскопки земляного городища в Старой Ладогe. Как известно, Старая Ладога является одним из самых древних русских поселений, сыгравших крупную роль в создании древнерусского государства. Можно с уверенностью сказать, что ни в одном из феодальных центров древней Руси нет таких мощных культурных отложений, какие наблюдаются в Старой Ладогe. Эти отложения заключают в себе часто остатки хорошо сохранившихся деревянных жилых и хозяйственных сооружений, а также множество бытовых предметов. В задачу экспедиции 1938 г. входили: 1) раскопки земляного городища, 2) разведочные работы на территории селища и в окрестностях Старой Ладогe.

На территории земляного городища в первом ярусе культурного слоя раскопаны остатки двух изб с очагами из камней. К избам примыкали небольшие хозяйственные постройки, служившие, вероятно, амбарами и хлевами. Эти постройки датируются IX—X вв. В вышележащих культурных отложениях были обнаружены остатки избы XIII—XIV вв. с глинобитным полом. Несколько ниже уровня этой постройки встречены отдельные крупные каменные плиты, которыми, вероятно, была вымощена площадь перед церковью Климента при ее сооружении (1153). На территории площади земляного городища удалось открыть древнехристианский могильник XI в. Из многочисленных предметов, найденных на раскопках в Старой Ладогe, отметим небольшой клад восточных монет первой половины X в., бронзовые бляшки, сердоликовую и свинцовую печати, бусы из стекла, сердолика, хрусталя и пасты. Кроме того, найден ряд бытовых предметов из дерева и кости. Большое количество обломков керамики, собранной при раскопках, относится к разным эпохам существования городища. В нижних слоях городища, вместе с постройками IX—X вв., найдена почти исключительно лепная керамика.

Весьма важное значение приобретает открытие в процессе разведочных работ древнего грунтового могильника с обрядом трупосожжения. Найденный в нем немногочисленный могильный инвентарь позволяет датировать его VI—VIII вв., т. е. временем, предшествующим сооружению больших одиночных земляных насыпей („сопок“), расположенных в Старой Ладогe на правом и левом берегах Волхова.

Дальнейшее исследование обнаруженного могильника позволит разрешить вопрос о связи грунтовых могил с широко распространенными длинными и круглыми курганами, содержащими тот же обряд захоронения и имеющими близкий по своему характеру инвентарь.

6. Новгородская экспедиция

Организована Московским Гос. историческим музеем и Московским университетом совместно с ИИМК. Руководитель А. В. Арциховский)

Объектом раскопок было Ярославово дворище. Верхний слой дворища характеризуется керамикой и монетами XVI—XIX вв.

Слой XIV—XV вв. почти сплошь состоит из челюстей, преимущественно коровьих, разломанных пополам и лежащих внешней стороной кверху. Это скопление являлось своеобразной мостовой XIV—XV вв. Ниже оказались настоящие деревянные мостовые улицы XI—XIII вв. К улице примыкали дворовые участки, разделенные заборами и уставленные большими и малыми столбами, являющимися остатками прилавков новгородского торгова. Дворы были лавочными. Здесь найдено много остатков кожаной обуви, иногда нарядной, с вышитыми узорами. Встречены кожаные ножны с тисненым узором из цветов и свинцовая торговая пломба с цветком шиповника. На территории другого раскопа, в слое XIV—XV вв., встречены остатки сплошного деревянного настила, а также мелкие деревянные вещи, в том числе деталь прядильного стана, сапожная колодка, несколько мучовок, ложки, берестяные туеса, корзины и пр.

В основании раскопа оказались гидротехнические сооружения: одна водопроводная и две водоотводные трубы.

В раскопе обнаружены погребения, лежащие сплошным слоем. Часть их была завернута в бересту, часть находилась в гробах-колодах. Под погребениями оказался сруб погребя-ледника с двумя полами. В нем найден кусок боевой кольчуги. Датировка сруба по керамике — XII век. В сруб почти упирались водопроводная и водоотводная трубы, которые можно считать древнее сруба. Этот факт дает возможность установить, что водопроводное дело на Руси было известно раньше, чем во многих странах Западной Европы.

Исследование Ярославова дворища этими работами только еще начато.

7. Псковская экспедиция

(Организована Псковским музеем совместно с ИИМК. Руководитель Н. Н. Чернягин)

Раскопки велись в трех пунктах. Объектом раскопок были, главным образом, курганные могильники.

В двух пунктах (у деревень Городня и Грядища) курганные могильники были раннего времени и содержали на ряду с обычными круглыми и длинными курганы. Всего исследовано 12 курганов, содержащих остатки трупосожжения, совершенного на стороне. Иногда крупные фрагменты человеческих костей были перемешаны с пережженными костями животных и птиц.

Находки инвентаря, сопровождающего погребения, сделаны лишь в единичных случаях и представляют фрагменты керамики со значительной примесью дресвы.

У дер. Городня, на ряду с низкими курганами, раскопано два больших (до 2¹/₂ м высоты) кургана, имеющих коническую форму. Такие курганы являются в районе Пскова исключением. В насыпи высоких курганов было обнаружено по нескольку захоронений кальцинированных костей, располагавшихся отдельными грудями на разных уровнях.

Сопровождающий погребения инвентарь состоял, главным образом, из плоскодонных сосудов, чаще баночной формы без шейки. Найдена бронзовая пряжка с обоймицей, украшенной штампованным орнаментом.

У дер. Адамов раскопано 7 курганов, содержащих труположения в неглубоких грунтовых могилах, датированных XI—XII вв. и принадлежащих к распространенному в этом районе типу курганно-жальничных погребений.

8. Ярославская экспедиция

(Организована Ярославским музеем совместно с ИИМК. Руководитель Я. В. Станкевич)

Объектом обследования являлся Михайловский могильник Ярославского района. Было вскрыто всего 16 курганных насыпей, из которых 12 содержали сожжения и 4 труположения в насыпи. Курганы с сожжением часто имели большие кострища, свидетельствующие о сожжении покойников на месте. Инвентарь этих курганов состоял в ряде случаев из глиняных медвежьих лап, бронзовых украшений, застежек, скорлупообразных фибул, бляшек от пояса и т. д. Железные предметы были представлены наконечниками стрел, ножами, весовыми гирьками; найден также ряд сосудов.

Погребения с труположением в насыпи имели ориентировку покойника головой на З и отличались бедностью инвентаря.

Раскопки могильника у дер. Большое Тимирево дали 4 погребения с трупосожжением, производившимся, повидимому, за пределами кургана. Судя по инвентарю, погребения относятся ко второй половине X в.

9. Владимирская экспедиция

(Организована Академией художеств и Владимирским музеем совместно с ИИМК. Руководитель Н. Н. Воронин)

В Боголюбове производилась разведка Боголюбовского дворца. Найдены белокаменные вымостки и водосток. Раскопки в южной половине собора установили, что, вопреки показаниям письменных источников, дворцовый собор был четырех-, а не двухколонным, являясь, таким образом, ближайшим прототипом московского Успенского собора. Кладка стен и колонн поражает своим мастерством. В диаконике обнаружены фрагменты фресок. Полы в соборе, как оказалось, были выстланы по двукратной известковой подготовке листами желтой меди; места стыка листов проливались свинцом. Пол хор был выстлан поливными плитками с богатым орнаментом. Исключительно интересна плитка с изображением по молочно-охровому полю коричневого петуха с ярко-изумрудным глазом.

Во Владимире производилась разведка дворца Всеволода. Дворец обнаружить не удалось. Из находок в раскопе интересны кирпичи XII в. с клеймами, доказывающие наличие в конце века кирпичной техники кладки.

Выполнен ряд важных разведочных заданий у южного фасада церкви Спаса (1164 г.), церкви Вознесенья (XII в.), слободы Быковка и пр.

10. Селигерская экспедиция

(Организована Московским Гос. историческим музеем совместно с ИИМК. Руководитель С. Тараканова)

Производились разведки усадьбы XIV—XV вв. бояр Борецких. Последняя обнаружена на восточном берегу залива Березовского плеса оз. Селигер. На глубине 0.5—0.7 м в третьем слое, содержащем угли, грубую керамику и кости животных, был открыт вал, сооруженный из крупных валунов, глины и песка и скрепленный деревом, идущим в продольном и поперечном направлении.

11. Верхне-Волжская экспедиция

(Организована ИИМК совместно с Советской секцией JNQUA. Руководитель П. Н. Третьяков)

В течение ряда лет (1933—1937 гг.) в Верхнем Поволжье, в районах строительства и в полосе затопления верхневолжских гидроэлектростанций, велись большие археологические работы. Они дали богатый материал, освещающий историю древнего населения этого края с момента его заселения и до XI—XII вв. н. э.

Обследования 1938 г. являлись продолжением работ предыдущих лет. В их задачу входило изучение характера памятников не на Волге, а отступя от нее, на высотах водораздела. Работы были произведены по берегам оз. Плещеева и по рекам его бассейна: Трубеже, Вексе, Нерли и Кубре. Особое внимание было обращено на известную Александрову гору на восточном берегу оз. Плещеева. Около этого городища обнаружены два селища IX—X вв. и уцелевший от раскопок С. А. Уварова курганный могильник. На р. Вексе и оз. Сомине осмотрены ряд неолитических стоянок, а также селища с так наз. „сетчатой“ керамикой.

Выявлено, что в области водораздела памятники имеют несколько иной характер, чем на берегах Волги, в частности там преобладают не городища I тысячелетия до н. э. и I тысячелетия н. э., а остатки поселений этого времени в виде селищ.

12. Куйбышевская экспедиция

(Организована ИИМК совместно с Куйбышевским областным музеем. Руководитель А. П. Смирнов)

Работы Куйбышевской экспедиции стоят в связи с охраной памятников в районе строительства гидроузла. На обширных пространствах в зоне затопления находится ряд памятников, изучение которых должно быть проведено в ближайшие 2—3 года.

Работа велась тремя отрядами. Задачей первого отряда было: 1) обследование обоих берегов Волги на участке Куйбышев—Царевщина; 2) раскопки могильника в поселке Луговом Татарской АССР. В результате работ были открыты: могильники, два местонахождения кремневых орудий на левом берегу Волги, поселение и курганная группа на правом берегу. Кроме того, производились раскопки так наз. Царева Кургана (на левом берегу Волги), на месте поселения скифосарматской эпохи.

При раскопках могильника в поселке Луговом были вскрыты 19 погребений ананьинского типа. Ориентировка погребений С—Ю. Найдены бронзовые топоры-кельты, наконечники копий, браслеты, бляшки, трубочки и т. д.

Вторым отрядом было установлено наличие курганов в окрестностях с. Пискалы Ново-Зуевского района и произведены раскопки Федоровской стоянки, давшей грубую керамику и кости животных, и двух курганов на ЮВ от с. Ягодного, один из которых дал погребение „срубной культуры“.

Третий отряд ставил целью исследование левого берега Волги от с. Ульяновки до ст. Майны. Разведками были обнаружены следующие памятники: курганные группы у деревень Петровка, Алексеевки, Кременки, Ивановки и 27 селищ. На основе найденной керамики их можно относить к золотоордынской эпохе. Близ дер. Юрманки открыто городище, относящееся к концу I тысячелетия н. э.

13. Болгарская экспедиция

(Организована ИИМК. Руководитель А. П. Смирнов)

Задачей экспедиции являлось исследование наиболее древней части города и изучение древнего водопровода, открытого случайно в 1936 г.

Работа велась в трех пунктах. Раскоп А дал картину культурных напластований, начиная от болгарской эпохи и кончая XVIII—XIX вв. В болгарском слое найдены образцы ранней керамики, среди которых встречены обычные, приготовленные от руки черепки с примесью крупнозернистого песка.

В этом же раскопе открыты отдельные погребения золотоордынской эпохи и ряд хозяйственных сооружений, как напр. зерновые ямы.

В раскопе Б установлены два слоя: верхний с остатками русской деревни XVIII—XIX вв. и нижний золотоордынский XIII—XIV вв. Из находок в этом слое необходимо отметить большое количество поливной керамики, железных орудий, китайского фарфора, монет и стеклянных браслетов.

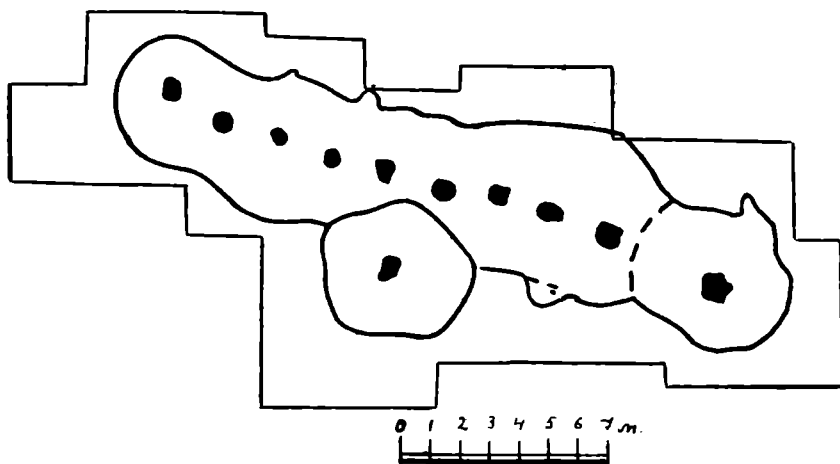
На берегу р. Маленки раскоп дал слой города золотоордынского периода. Этот слой делится на четыре горизонта. Нижний (четвертый) дал сооружения в виде подполья дома и колодца со стенками. В третьем горизонте открыты: водопровод, сложенный из глиняных труб, соединенных на повороте каменными муфтами и уложенных на каменном ложе, фундамент кирпичного здания и бассейн для воды. Ко второму горизонту относится фундамент кирпичного здания и мостовая. Первый горизонт строительных остатков не имеет.

При разборе культурного слоя найдены: около 200 золотоордынских монет, обломки поливной керамики, китайский фарфор, крючки для плетения ковров, бронзовые замки, костяные вещи, зеркала, одно из которых персидской работы с арабской надписью и изображением зверей.

14. Костенковская экспедиция

(Организована ИИМК. Руководитель А. Н. Рогачев)

Костенковская экспедиция в 1938 г. продолжала раскопки мадленского поселения Костенки IV. Исследованная площадь равна 350 кв. м.



Фиг. 1. Схематический план жилища в Костенках IV (черной заливкой обозначены очаги).

Встречены остатки трех жилых сооружений, в каждом из которых по нескольку очажных круглых ямок. Эти жилища сходны с исследован-

ными в 1937 г. Все три жилища плотно примыкали друг к другу и были тесно связаны между собой переходами. Найдено много костей крупных животных; мамонта, лошади и др.; из кремневых орудий — типичные пластинки и острия с притупленным краем, скребки. Кроме того, обнаружено еще два жилища недалеко от первых трех. В центре каждого из них помещалось по одному очагу диаметром 1—1.20 см, глубиной 10—15 см. Вокруг очагов расположены ямки различных форм и очертаний. В ряде ямок на дне лежали круглые гальки.

В этих жилищах, в отличие от длинного комплекса, мало осколков костей и в то же время много осколков и кусков бивней мамонта. Характер кремневого инвентаря также отличен.

Здесь имеется целая серия срединных резцов на длинных пластинах. Часто встречаются двойные широкие скребки, а также скребки с срединным резцом на противоположном конце.

Особенный интерес представляют изделия из сланца: несколько круглых стержней с шлифованными концами и шлифованные двояковыпуклые плитки. Найден ряд поделок из мергеля; одна из них изображает голову животного.

Экспедицией раскапывалось также расположенное над палеолитическим поселением селище эпохи бронзы, давшее богатую коллекцию инвентаря.

15. Деснинская экспедиция

(Организована Институтом археологии АН УССР и Гос. Музеем антропологии Московского Гос. университета совместно с ИИМК.
Руководитель М. В. Воеводский)

Экспедиция работала в составе пяти отрядов в окрестностях Новгорода-Северского.

Задачи экспедиции: окончание раскопок Чулатовской II, Пушкаревской I и VII палеолитических стоянок, поиски новых стоянок и геологические исследования на стоянках, имевшие целью установить их геологическую датировку.

В Чулатовской II стоянке вскрыто скопление кремней, подобное скоплению 1937 г., означающее, очевидно, место производства орудий. Открыто также несколько небольших кострищ, наполненных древесными и костными угольками и кусочками красной краски. На стоянке раскопано два жилых сооружения, одно из которых представляло собой углубление около 30 см. Один край его был укреплен вертикально вкопанными костями мамонта. Второе сооружение представляло углубление, на дне которого располагалось кострище.

Поселение представляет временный охотничий лагерь позднемедленской эпохи.

Обнаружена новая стоянка — Чулатово III, относящаяся, судя по подъемному материалу, к раннемустьеерскому времени.

Собран материал, дающий возможность геологически датировать Чулатовские стоянки и стоянку у Новгорода-Северского. Под руководством В. И. Громова проведен ряд геологических работ в окрестностях стоянок для реконструкции всего ландшафта местности.

Стоянка Пушкари VII дала скопление кремневых отщепов, осколков и небольшое количество орудий. Характер техники изготовления орудий носит своеобразный эпипалеолитический характер.

Исследованы два позднеродовых селища эпохи бронзы, расположенные по обоим берегам р. Десны. Раскопки дали много керамики, каменных орудий и пр.

Во время разведок обнаружено большое количество раннефеодалных памятников — городищ, селищ и могильников I тысячелетия н. э. Раскопки Пушкаревской I стоянки проводились отрядом Деснинской экспедиции под руководством П. И. Борисковского и явились продолжением работ 1937 г.

Особенностью культурного слоя Пушкаревской стоянки является чрезвычайная насыщенность его кремнем. В этом году из раскопа получено 40 тысяч кремней, в числе которых больше тысячи орудий. Наибольшего внимания заслуживает серия крупных правильных острий протосолютрейского типа, ряд крупных правильных пластин (до 9 см длины) и концевые скребки. Для орудий характерны сравнительно крупные размеры и высокое качество обработки. При расчистке культурного слоя обнаружено скопление костей мамонтов, границы которого четко прослеживаются. Среди костей мамонта большое количество бивней, принадлежащих не менее чем 40 особям. Зубы мамонта, почти исключительно от верхних челюстей, найдены также в большом количестве. Состав костей животных говорит о том, что они подвергались человеку специальному отбору до принесения их на стоянку. Кости мамонта найдены почти все не раздробленными в противоположность встречающимся костям лошади, волка, зайца, которые находились либо расколотыми, либо со следами древних срезов.

Расчистка скопления костей, в том числе и костей мамонта, показала, что они лежат в углублении-западине, на дне которой после разборки было обнаружено два очага. В средней части очагов находится линза, насыщенная золой и мелкими обломками перегорелых костей. Кроме того, очаги были заполнены кусочками краски, обожженными кремнями и различными поделками из бивня мамонта. На дне западины вокруг очагов был обнаружен ряд небольших ямок, заполненных кремнями, костями, углем, поделками из бивня мамонта, остриями, пластинками и ложилами из крупных ребер. Здесь же найден человеческий зуб, принадлежавший 7—8-летнему ребенку. Западина вместе с очагами и ямками-хранилищами представляла основание большого коллективного жилища. Стоянка датируется ориньякской эпохой.

16. Трипольская экспедиция

(Организована Институтом археологии АН УССР совместно с ИИМК.
Руководитель Т. С. Пассек)

Экспедиция продолжала раскопки в урочище Коломишине у дер. Халеше.

Целью экспедиции являлось окончание раскопок ряда жилищ, начатых в 1937 г., производство раскопок в двух вновь открытых жилищах, исследование нераскопанной площади между жилищами и, наконец, продолжение археологической разведки, с целью выявления новых трипольских поселений.

При раскопке новых жилищ впервые были открыты внутри жилища остатки столбов, служивших опорой крыши. Удалось проследить их размещение. Это дало возможность впервые полностью реконструировать трипольское жилище.

При изучении пространства, оставшегося не раскопанным, между отдельными жилищами были обнаружены жилища малых размеров (до 10—12 кв. м) с печами, фрагментами сосудов, зернотерками и костями животных. Эти жилища, как и ранее открытые, располагались по кругу.

При окончании раскопок, начатых в 1937 г., в одном из жилищ впервые была обнаружена верхняя часть печи („головка“) округлой

формы — такая же, какая имеется на печах в древних моделях трипольского жилища. Форма печи дает возможность проследить прием постройки свода печи и уточнить вопрос о типе крыши, видимо двухскатной.

В результате вскрытия поселения большими площадями удалось получить представление о характере родового поселка. Поселок состоял из жилищ, расположенных по двум концентрическим кругам, причем внутренний круг состоял из жилищ малых размеров.

Различные размеры жилищ, многочисленные наслоения пола, перегородки и возвышения дают возможность решить вопрос о постепенном росте и расширении большого дома.

Внутри 2-го круга никаких следов глинобитных построек обнаружено не было. Значительное место оставалось свободным и служило, вероятно, для загона скота. Здесь же могли совершаться различные коллективные празднества и религиозные обряды.

17. Киевская экспедиция

(Организована Институтом археологии АН УССР совместно с ИИМК.

Руководитель М. К. Каргер)

Работы велись в древнейших пунктах Киева — на территории Десятинной церкви (X в.) и на месте б. Михайловского монастыря.

В первом пункте был вскрыт целиком южный неф церкви. Фундаменты и нижняя часть стен древнейшего памятника киевской архитектуры (X в.) сохранились здесь очень хорошо. В процессе раскопок выявлено погребение, предшествующее постройке Десятинной церкви.

На территории б. Михайловского монастыря вскрыт ряд гражданских построек XII—XIII вв., погибших от пожара, видимо, во время разгрома Киева татарами. Жилищами киевлян в ту эпоху служили землянки размерами 12—16 кв. м, с глинобитными печами. Найдено много домашней утвари, посуды, украшений и орудий труда. Сделано до 10 000 находок, представляющих большой научный интерес.

Одна из землянок принадлежала ремесленнику. Там найдены разнообразные инструменты, а также краски в 14 маленьких горшочках. Этими раскопками исключительно ярко освещается быт киевских горожан.

18. Никопольская экспедиция

(Организована Никопольским краеведческим музеем совместно с ИИМК.

Руководитель В. Граков)

Экспедиция работала по исследованию двух курганных могильников у г. Никополя и скифского городища, расположенного на левом берегу Днепра.

Раскопки одного из курганов подтвердили картину, полученную в 1937 г. Было вскрыто 3 погребения древнеямной культуры. Другой курган дал одно скифское погребение в глубокой катакомбе. При погребении было обнаружено несколько квадратных медных бляшек с изображением головы барана и рукоять железного кинжала. У головы погребенного был найден железный нож в скоплении конских и коровьих костей.

Скифское городище, которое также изучалось экспедицией, расположено на левом берегу Днепра и занимает площадь в 10 кв. км. Его естественными границами являлись Днепр и р. Конка. Со стороны с. Каменки обнаружен частично сохранившийся вал протяженностью в 1700 м.

В культурном слое толщиной 30—50 см найдены обломки эллинистических амфор, фрагменты черной лаковой посуды и масса местной скифской керамики. Найдены также куски зернотерок, литейные

воронки, типичные скифские трехгранные наконечники стрел, железные ножи, глиняные и свинцовые пряслица, и т. д. Среди костей животных преобладают кости лошади, коровы и овцы. На городище обнаружены остатки жилищ (площадь каждого из них около 150 кв. м), в которых и были, главным образом, сосредоточены предметы домашнего обихода.

19. Экспедиция по изучению памятников бассейна р. Ворсклы

(Организована Институтом археологии АН УССР совместно с ИИМК.
Руководитель П. Н. Третьяков)

В 1938 г. экспедицией было проведено изучение памятников дофеодалного периода по верхнему и, отчасти, среднему течению р. Ворсклы.

Установлено, что древнеславянские дофеодалные памятники в пределах обследованного района располагаются компактными группами, состоящими из одного-двух городищ, обычно находящихся на высоких отрогах берега Ворсклы, ряда селищ и курганного могильника.

Две таких группы памятников были обследованы близ с. Петровского Тростенецкого района Харьковской области, одна группа около г. Ахтырки и одна группа памятников у с. Журавного Ахтырского района Харьковской области. Раскопки проводились на городище и курганном могильнике у с. Петровского.

Городище занимает оконечность узкого отрога коренного берега р. Ворсклы. Площадь его около 4000 кв. м. По склонам в обнажениях находится большое количество обломков керамики, преимущественно лепной, датируемой IX—X вв. н. э.

Вокруг самого городища располагается ряд селищ, находящихся на плато коренного берега за пределами городища. Западнее городища сохранились остатки курганной группы.

При раскопках на городище в южной части были обнаружены остатки двух землянок и нескольких хозяйственных построек IX—X вв.

Обе землянки представляли собой выкопанные в плотном лессе прямоугольные ямы с горизонтальным полом и отвесными стенками. Размеры их 3.80 × 3.40 м и 3.90 × 3.80 м, средняя глубина около 1 м. По углам и под стенами ям были обнаружены углубления от врытых столбов, поддерживающих деревянную облицовку стен и крышу. В углу каждой землянки помещалась печь, вырытая в лессе. На дне землянок были найдены обломки лепной керамики, костяные острия, прясло, точильные камни, часть круглого жорнова и кости животных. Около одной из землянок был открыт род погребца в виде округлой ямы, более узкой сверху и широкой внизу, с ровным горизонтальным полом.

В западной части городища встретилась группа хозяйственных построек, состоящая из 4 погребов и остатков наземного складочного помещения. Погреба представляют собой округлые ямы в материке. Глубина погребов 1.10—1.70 м. В двух погребах найдены в большом числе обломки лепной керамики, кости животных, чешуя рыб и скорлупа яиц.

В наземном складочном помещении в одном месте найдено пять целых глиняных лепных сосудов, 38 астрагалов косули и 4 костяных острия.

Верхний горизонт культурного слоя городища дал остатки культуры XI—XII вв., состоящие, главным образом, из керамики, железных изделий, стекла и т. д.

В процессе раскопок на городище были обнаружены два женских захоронения XII в. При одном из них было встречено богатое ожерелье из бус и серебряных и бронзовых жетонов, при втором найдены два золотых височных кольца, поясные кольца и огниво.

20. Азово-Черноморская экспедиция

(Организована Институтом археологии АН УССР, Мелитопольским музеем краеведения, Центральным антирелигиозным музеем [Москва] и Институтом антропологии МГУ совместно с ИИМК. Руководитель О. Н. Бадер)

Основные работы экспедиции производились на открытом в 1936 г. в Мелитопольском районе памятнике, называемом „Каменная могила“, где сохранились древнейшие в СССР наскальные изображения.

„Каменная могила“ представляет обширный песчаный холм, расположенный в пойме р. Молочной, между селами Терпенье и Тамбовка.

Здесь в толще песчаников в древности образовались гроты, на потолках которых экспедицией были обнаружены различные изображения животных, как бы процарапанные в камне и сохраняющие в отдельных случаях окраску яркокрасной и малиновой охрой. По времени исполнения они могут быть подразделены на 4 комплекса: 1) позднепалеолитический (включая сюда и азийско-тарденуазское время), 2) мезолитический (или раннеолитический), 3) позднелитический и 4) комплекс бронзовой эпохи.

Изображения часто сильно стилизованы. Наибольшим реализмом отличаются фигуры животных палеолитической и бронзовой эпох. В древнейшем комплексе имеются многочисленные фигуры быков, вероятно антилоп, оленей и лошадей и некоторых хищников. Особое внимание заслуживает фигура мамонта, выполненная в крупном плане.

В позднейшем комплексе из животных представлены исключительно фигуры лошадей. Среди них имеется также изображение всадника.

Из ближайших аналогий древнейшему комплексу следует указать на позднелитические и эпипалеолитические изображения на скалах в Испании, Италии и в особенности Северной Африки и других районах, примыкающих к Средиземноморью.

Кроме изучения гротов с вышеуказанными изображениями экспедицией проведены рекогносцировочные раскопки древней стоянки, расположенной у подножья „Каменной могилы“. Как выяснилось, стоянка имеет три горизонта. Верхний относится к началу железной и бронзовой эпохи, средний — к мезолитической (или раннеолитической) эпохе и нижний — к тарденуазской. В нижнем горизонте встречены помимо кремневых орудий геометрических очертаний и костяные стержни с прорезами для укрепления в них кремневых вкладышей.

21. Крымская I экспедиция

(Организована Институтом антропологии МГУ совместно с ИИМК. Руководитель О. Н. Бадер)

Экспедиция имела рекогносцировочные цели. Установлено точное местонахождение Волчьего грота, открытого еще в 1879 г. К. С. Мережковским и до сих пор остававшегося не обнаруженным. При раскопках в нем найден слой мустьерского времени, насыщенный культурными остатками. Раскопки в Волчьем гроте будут продолжены в 1939 г. и обещают дать богатейшие материалы.

22. Крымская II экспедиция

(Организована ИИМК. Руководитель С. Н. Бибилов)

Крымская экспедиция закончила раскопки позднелитической стоянки Мурзак-коба. Вскрыта вся площадь грота. Установлены четыре культурных слоя: 1) средневековый, 2) позднелитический (фаза

тарденуазская), 3) позднепалеолитический (фаза азильская), 4) верхнепалеолитический.

Собран обширный материал, характеризующий охотничье собирательское хозяйство древнего человека. Разведкой обнаружены в скалистых навесах две новых позднепалеолитических стоянки. Попутно обследовано средневековое (XIV в.) укрепление Исар, открытое в процессе обследования района.

23. Боспорская экспедиция

(Организована ИИМК совместно с Керченским археологическим музеем им. А. С. Пушкина. Руководитель В. Ф. Гайдукевич)

Работы в Мирмекии велись на трех участках. На одном из них в северной части было продолжено вскрытие крепостной стены, сохранившейся до 2 м в высоту и шириною в 2,40 м. Стена построена в IV в. до н. э. при первых Спартокидах. Выяснено, что в позднеримское время эта крепостная стена уже не существовала. На развалинах ее обнаружены остатки римских построек. Под фундаментами четырехугольной башни оказались моилы VI—V вв. до н. э., в которых найдены аттические чернофигурные лекифы. На возвышенной части городища был вскрыт комплекс хозяйственных сооружений римского времени в виде 6 рыбозасолочных ванн размерами 3 × 2,80 м и до 2 м в высоту. В ваннах найдено огромное количество черепиц от обвалившейся крыши и каменные плиты, которыми покрывалась рыба для того, чтобы она не всплывала из тузлука. На дне некоторых ванн сохранились остатки хамсы, для засола которой и служили данные ванны, вмещавшие одновременно около 100 тонн рыбы.

Одна из ванн в позднеримский период была переделана в жилище с очагом, что является ярким показателем деградации Боспора в позднеримский период.

В центре городища Мирмекия открыты остатки построек эллинистического времени, III в. до н. э. Культурный слой здесь достигал 4 м толщины. Среди найденных вещей наибольший интерес представляют терракоты: мать, кормящая грудью ребенка, комический актер и др. Найдено много эллинистической керамики и каменный пресс для выжимания виноградного сока.

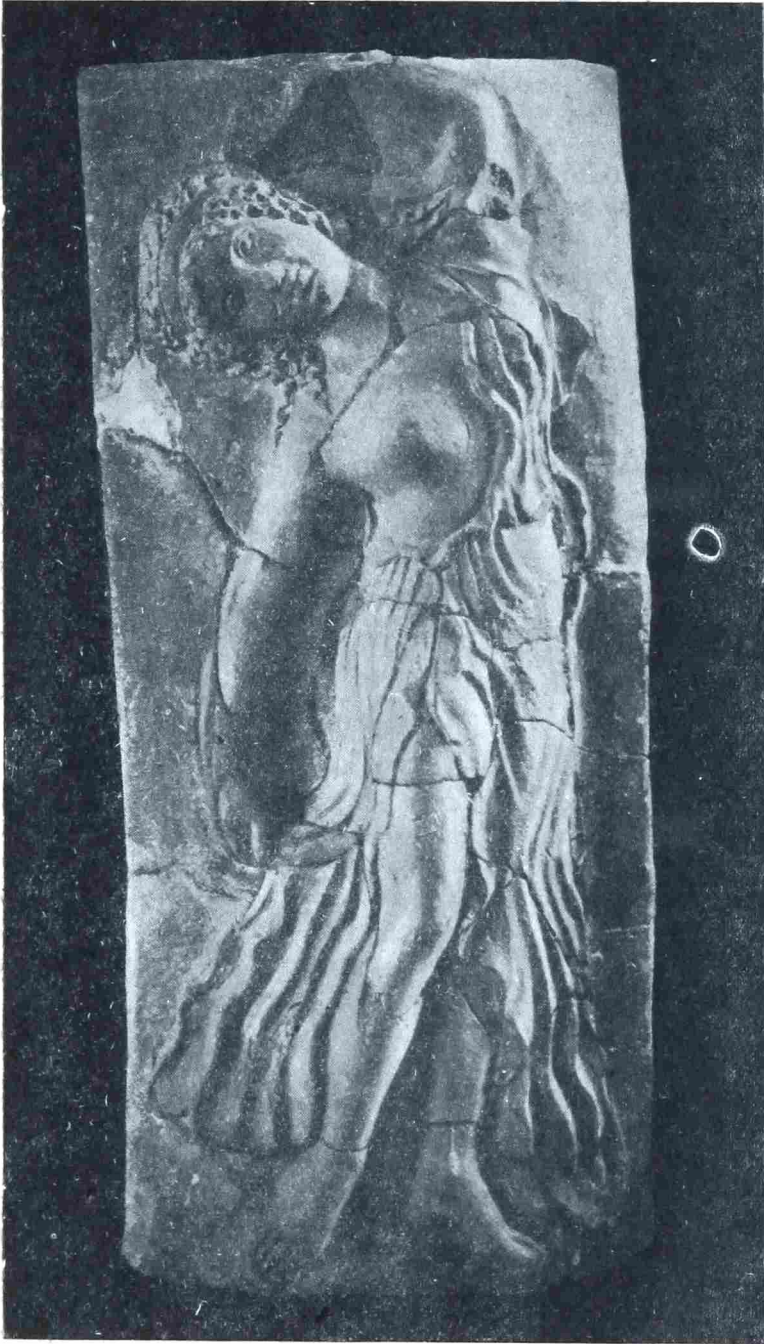
Раскопки в Тиритаке велись на двух участках.

В юго-восточной части городища обнаружена хорошо сохранившаяся винодельня II—III вв. н. э. с давальными площадками, резервуарами и каменной гирей от пресса. Близ винодельни открыты сооружения, принадлежащие двум рыбопромышленным хозяйствам римского времени: 1) комплекс из 4 рыбозасолочных ванн и 2) комплекс из 5 ванн. В некоторых ваннах найдены остатки сельди, костяные иглы для вязания сетей, рыболовные крючья и пр. Около ванн открыта печь, в которой оказалось несколько десятков массивных глиняных конусовидных грузил, подвергавшихся в этой печи обжигу.

В западной части Тиритаки раскопано здание второй половины VI в. до н. э. В одном из его помещений на глинобитном полу около очага найден ряд архаических терракот: маска, несколько статуэток с изображением богини, сидящей на троне. На статуэтках сохранилась раскраска. В этом же помещении обнаружено большое количество привозной и местной керамики VI—V вв. до н. э. В южной части этого же участка открыты остатки жилого дома римского времени. В верхнем слое залежали остатки построек и керамика VI—VIII вв. н. э.

Были начаты также археологические исследования в Нимфее, где, на ряду с общим обследованием городища, были произведены и разве-

дочные раскопки. В береговой части обнаружена Гончарная печь эллинистического времени, а в залегающем ниже культурном слое найдена



Фиг. 2. Терракотовый рельеф с изображением танцовщицы V в. до н. э. (найден в Нимфее).

серия терракот V—IV вв. до н. э., из которых особенный интерес по своей художественности представляет рельефное изображение танцовщицы V в. до н. э.

Совместно с работниками Таманского краеведческого музея велись раскопки в Тамани, где раскопано 88 могил, в том числе ряд могил

VI—V вв. до н. э. В них найдены интересные образцы привозной ионийской и аттической керамики. Преобладающее число могил относится к средне-вековому периоду.

24. Мангупская экспедиция

(Организована Севастопольским музейным объединением совместно с ИИМК.
Руководители: А. М. Анкудинов, М. А. Тиханова, Е. В. Веймарн
и А. Л. Якобсон)

Экспедицией была продолжена раскопка базилики. Вокруг нее оказался некрополь, существовавший здесь до XVIII в. Вскрыто 131 погребение. В верхних слоях — погребения в деревянных гробах, в нижнем



Фиг. 3. Мангуп-кале. Надпись с именем Исаака на чаше.

слое — в каменных гробницах. К северу от базилики обнаружена крещальня с мозаичным полом, впоследствии перестроенная и, наконец, использованная под кладбище.

При раскопке базилики обнаружены архитектурные фрагменты VI в. из проконесского мрамора и местного известняка. Среди них капитель и превосходной работы фриз, декорированные острозубчатым аканфом; оба датируются временем не позднее VI в. Найдено также большое количество кубиков мозаики, поливной и неполивной керамики; среди керамики несколько обломков остродонных амфор, черепицы и кирпича.

Материалы раскопок окончательно устанавливают дату построения первоначальной базилики V—VI в., что указывает на существование здесь, на плато Мангупа, крупного поселения этого времени.

Вторым участком работ был дворец князя Алексея 1427 г. Раскопками вскрыт нижний этаж центральной залы дворца и кладовая с 9 пифо-

сами. Выяснено наличие двух строительных периодов существования дворца: первый из них относится к 1427 г., второй — ко времени князя Исаака (вторая половина XV в.). При раскопке дворца найдено большое количество красноглиняной посуды, особенно кувшинов с плоскими ручками и орнаментом, выполненным раствором белой глины, и поливной посуды, бледножелтой и зеленой поливы с геометрическим и растительным рисунком врезной линией. Особенно важна находка двух поливных чаш с надписью (фиг. 3).

Эта керамика, относящаяся к XV в., важна для датировки аналогичной керамики из Херсонеса и Эски-кермена. Кроме того, на плато Мангуп-кале произведены следующие работы: 1) обследованы оборонительные стены, в результате чего выявлены остатки стен раннесредневекового времени (V—VI вв.), а также раннесредневековых ворот рядом с Тешкли-бурун, 2) открыты два склепа раннесредневекового периода с позднейшими захоронениями.

Вне Мангупа произведена разведка Бельбекского могильника, где вскрыты две грунтовые могилы с женским и мужским погребением. Найдены: остродонная римская амфора, фибулы, пронизки, бусы и два кувшинчика. Находки позволяют датировать могильник I—II вв. н. э.

25. Фанагорийская экспедиция

(Организована Гос. Музеем изобразительных искусств совместно с ИИМК.
Руководитель В. Д. Блаватский)

Экспедиция работала по исследованию некрополя, обнаруженного в 1936 г. В середине раскопа на холме были найдены остатки архитектурного сооружения в виде пола и фундамента стены; к этому зданию относятся также собранные при раскопках фрагменты расписной штукатурки, куски карнизов и капитель дорийской колонны. Постройка датируется эпохой раннего эллинизма. В позднеэллинистическую эпоху здание погибло и участок его был занят некрополем.

Большинство могил — грунтовые, заключавшие единичные погребения. Пять могил представляли собой земляные склепы — „катакомбы“. В могилах найдены различные поделки из бронзы, фрагменты глиняной и стеклянной посуды.

В западной части раскопа была найдена свалка битых остродонных амфор. При разборке их был обнаружен фрагмент терракоты V в. до н. э., краснофигурный килик и обломки чернолаковой посуды.

Благодаря раскопу, идущему вдоль узкой полосы берегового песка, удалось установить, что пространство, занятое некрополем, лежит вне городской черты.

26. Северо-Кавказская I экспедиция

(Организована Чечено-Ингушским научно-исследовательским институтом языка и истории совместно с ИИМК. Руководитель М. И. Артамонов, начальники отрядов: А. П. Круглов, А. В. Мачинский, Г. В. Подгаецкий)

Работы экспедиции явились плановым продолжением ранее начатых изысканий, имеющих целью получить материал по древнейшей истории народов, населявших территорию Чечено-Ингушетии и Дагестана.

Древнейшие памятники, обнаруженные экспедицией, относятся к предскифскому времени (VIII в. до н. э.). На одном из них вблизи чеченского сел. Хорочой на р. Хулхулау были произведены раскопки могильника. За два года работ была вскрыта площадь свыше 1000 кв. м и обнаружено 50 погребений в каменных ящиках и деревянных срубках, иногда окруженных кромлехами. Костяки лежали в скорченном виде

на боку. При скелетах найдены глиняные сосуды, разнообразные украшения из бронзы, сурьмы, сердолика и пасты. Могильник того же времени обнаружен у дагестанского сел. Гагаль, где экспедицией раскопано одно погребение, и у сел. Дарго в Чечне. Указанные памятники синхроничны кобанской культуре в западных районах Предкавказья, но дают совершенно особый местный вариант. По материалу этих могильников прослеживаются связи с восточным Закавказьем.

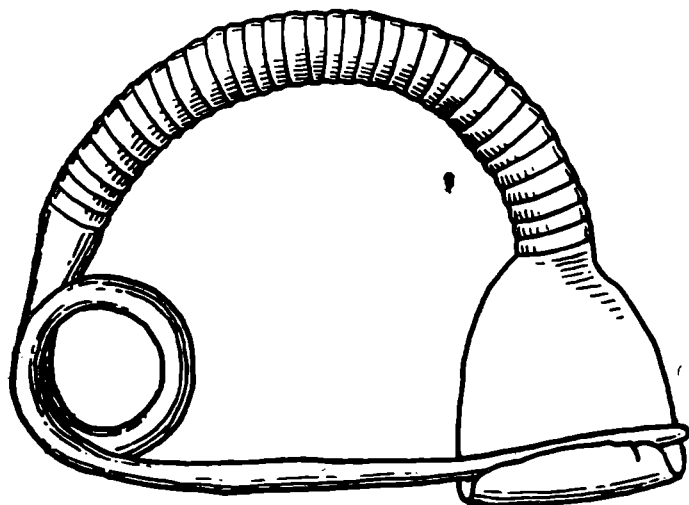


Фиг. 4. Могильник Исти-су. Бронзовая бляха.

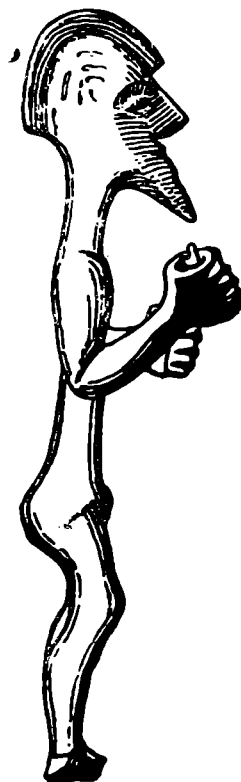
Из памятников скифского времени (VI—IV вв. до н. э.) наибольшего интереса заслуживает могильник у сел. Исти-су Гудермесского района. Здесь при скелетах, лежащих в скорченном положении, найдены глиняные сосуды, бронзовые украшения (фиг. 4 и 5), железные наконечники копий и костяные наконечники стрел. Из украшений можно отметить большие дугообразные фибулы, гривну с звериными

головками на концах, спиральные браслеты и кольца. Могильник этот интересен тем, что дает материал, указывающий на существование в VI—IV вв. до н. э. тесных связей между горными районами и предкавказскими степями. В предгорьях Чечни и в долине Сунжи обнаружены поселения того же периода.

В Дагестане у сел. Арчо, на вершине горы Берак, было раскопано древнее культовое место. При раскопках найдена бронзовая фигурка человека в шлеме (фиг. 6), железные навершия в виде трезубцев и железный наконечник стрелы.



Фиг. 5. Могильник Исти-су. Бронзовая фибула.



Фиг. 6. Сел. Арчо. Бронзовая фигурка.

Разведочными работами в долине р. Сунжи была выявлена целая цепь городищ первых веков н. э. Из шести городищ, обнаруженных в текущем году, наибольший интерес представляет очень хорошо сохра-

нившиеся городище у Серноводска. Кроме того, производились раскопки городища у сел. Алхан-кала, являвшегося в древности крупным центром восточного Предкавказья. Здесь было вскрыто несколько строительных горизонтов, представляющих собой остатки глинобитных построек. На одном из полов найдены зерна проса, а в яме — зерна пшеницы. Параллельно с раскопками городища велось исследование курганного могильника, на котором раскопано 4 кургана с большими камерами, вырытыми в материковой глине. Найденные в курганах вещи — золотые украшения, бронзовые арбалетные фибулы, поделки из египетской пасты и др. — позволяют датировать захоронения II—III вв. н. э. Обнаруженная же здесь керамика устанавливает одновременность курганов с городищем. Поселения и могильники первых веков н. э. встречены и в предгорьях Чечни.

Экспедицией обследован также ряд памятников эпохи средневековья, встреченных в долине р. Сунжи и в пределах чеченских предгорий.

27. Северо-Кавказская II экспедиция

(Организована Гос. Историческим музеем совместно с ИИМК.
Руководитель Е. И. Крупнов)

Экспедиция проводила археологические работы в Осетии (обследование и раскопка могильников у сел. В. Рутха, Лизгор, Донифарс и Кумбулта) и в Чечено-Ингушетии (раскопки селища у сел. Алхасте и могильника у ст. Нестеровской).

В Алхасте, кроме исследования поселения, давшего материал от эпохи бронзы до скифского времени, было раскопано катакомбное погребение IV—V вв. н. э. В Нестеровском могильнике (р. Асса) было исследовано 7 погребений скифского времени.

28. Абхазская экспедиция

(Организована ИИМК. Руководитель С. Н. Замятин)

Экспедиция в 1938 г. продолжала раскопки в Ахштырской пещере на р. Мзымта, в Адлеровском районе Краснодарского края.

При раскопках пещеры обнаружено 5 слоев: два (нижние) относятся к эпохе мустье, один (средний) — к эпохе верхнего палеолита, один (вышерасположенный) — к неолитическому времени и верхний слой с остатками эпохи металла. Была вскрыта площадь в 40 кв. м у внешнего края пещеры и заложены два шурфа на расстоянии 20 и 32 м от раскопа вглубь пещеры. Характер культурных остатков в глубине пещеры оказался отличным от остатков у входной части. У входа сосредоточились очаги с большим количеством каменных орудий, раздробленных костей и кусочков костного угля. Из шурфов же получены единичные осколки кремня. Среди кремневых орудий наибольший интерес вызывает находка ручного рубила в пятом (нижнем) мустьерском слое. Эта находка позволяет установить хронологические взаимоотношения Ахштырской пещеры с другими мустьерскими местонахождениями Кавказа. Ценным материалом является также значительное количество определимых костей. В окрестностях пещеры были сделаны единичные находки, относящиеся к неолитическому времени, а также одна неолитическая стоянка с находками мотыжек из сланца и полированных топоров.

29. Прикамская экспедиция

(Организована Кудымкарским музеем, совместно с ИИМК.
Руководитель М. В. Т а л и ц к и й)

Работы носили разведочный характер и производились на р. Иньве и ее притоках. Были обнаружены 17 городищ, 10 селищ и, в нескольких пунктах, находки каменных орудий.

У дер. Стан в урочище Сыренка обнаружено сасанидское блюдо. Во время работ в районе Перми открыта палеолитическая стоянка у дер. Остров. Она располагается под одиннадцатиметровой толщей террасы, синхроничной одной из стадий вюрмского оледенения и представляется на срезе в виде линзы, протяжением в 8 м и толщиной до 9 см. На стоянке найдены кости мамонта, северного оленя и носорога, несколько десятков кремневых и сланцевых орудий и отщепов и известняковая пластинка с двумя полосами, нанесенными красной краской. Находка палеолитической стоянки на Среднем Урале представляет собой выдающийся научный интерес. Она является самой северной палеолитической стоянкой в СССР.

Производство раскопок на стоянке намечено на 1939 г.

30. Южно-Уральская экспедиция

(Организована Челябинским музеем совместно с ИИМК.
Руководитель С. Н. Б и б и к о в)

Цель экспедиции: поиски палеолитических стоянок на Южном Урале. В результате работы впервые на Урале был открыт палеолит в двух пещерах: Бурановской и Ключевой (Катав-Ивановский район). Собрана богатая коллекция древней фауны, уголь из очагов и кремни. Это открытие дает перспективы увязки палеолита Сибири и Европейской части СССР, разделенных неисследованными областями Башкирии, Урала и Западносибирской низменностью. Кроме этой работы изучен ряд памятников более позднего времени.

31. Саяно-Алтайская экспедиция

(Организована Гос. Историческим музеем совместно с ИИМК.
Руководитель С. В. К и с е л е в)

В 1938 г. экспедиция продолжала изучение памятников Уйбатского Чаатаса.

Были исследованы два земляных кургана таптыкского времени, один из которых имел большую двойную камеру. Внешнее сооружение камеры состояло из вертикальных столбиков, плотным рядом поставленных по стенкам могильной ямы. Внутри стоял обширный сруб из толстых бревен. Между стенками сруба и внешним рядом столбиков проходил коридор около метра шириной. Широкий наклонный вход соединял это сложное сооружение с внешним миром. Некогда его загораживала огромная плита, ныне упавшая.

Отличие этого склепа от других погребальных склепов заключалось в наличии вдоль стен земляных, а иногда досчатых лежанок, на которых и находились покойники. Скелеты лежали в гнездах, устланных травой.

Раскопками обнаружено большое количество предметов. Особенно интересны маски, на многих из них сохранилась татуировка.

В первом земляном кургане найдены: резная высокохудожественная головка мужчины с монгольскими чертами лица, а также много резных статуэток лошади и масса прекрасно сохранившихся деревянных изде-

лей. Многочисленны находки альчигов барана; на некоторых из них нанесены изображения.

Рядовые могилы содержали по 3 костяка и вещи, сходные с найденными в Дерестуйском култуке на Селенге.

Позднеташтыкские могилы, кроме керамики, дали железные скобы и деревянные блюда оглахтинского типа, на которых было разложено мясо коровы и овцы.

Экспедицией раскопан также курган диаметром в 30 м карасукского времени, в центре которого обнаружен каменный ящик. В верхней его части были найдены остатки впускного татарского погребения.

32. Казахстанская экспедиция

(Организована Казахским филиалом Академии Наук совместно с ИИМК.
Руководитель А. Н. Бернштам)

Целью экспедиции являлись раскопки древнего города Тараза, территория которого была установлена экспедицией 1936 г. Раскопками вскрыты пять культурных слоев города — от V в. н. э. до XIX в. Установлена стратиграфия города и получен большой материал для стратиграфической датировки керамики. Среди последней: керамика местная, подражание китайской, привозная — самаркандская, иранская и т. д. Раскопаны остатки жилых построек X—XII вв. с богатым бытовым инвентарем. В нумизматической коллекции, собранной экспедицией, имеется варварское подражание восточно-римскому солиду V в. (золотая монета), новый тип монет — тюркешские, большое количество ранних илехских монет (конец X, начало XI вв.). Исследована территория собственно города (шахристан), восточные ворота, южная стена. Открыт водопровод XI—XII вв. Целиком раскопаны бани XI—XII вв. с фресковой росписью по стенам (первая постройка этого типа и времени для Средней Азии). Выявлены остатки городского строительства домонгольского периода: вымостки, панели, арыки, колодцы и т. д. Из других находок наиболее важны: терракоты, шиферная пластинка с уйгурской надписью, глиняный горшочек с сирийской надписью (фиг. 7).

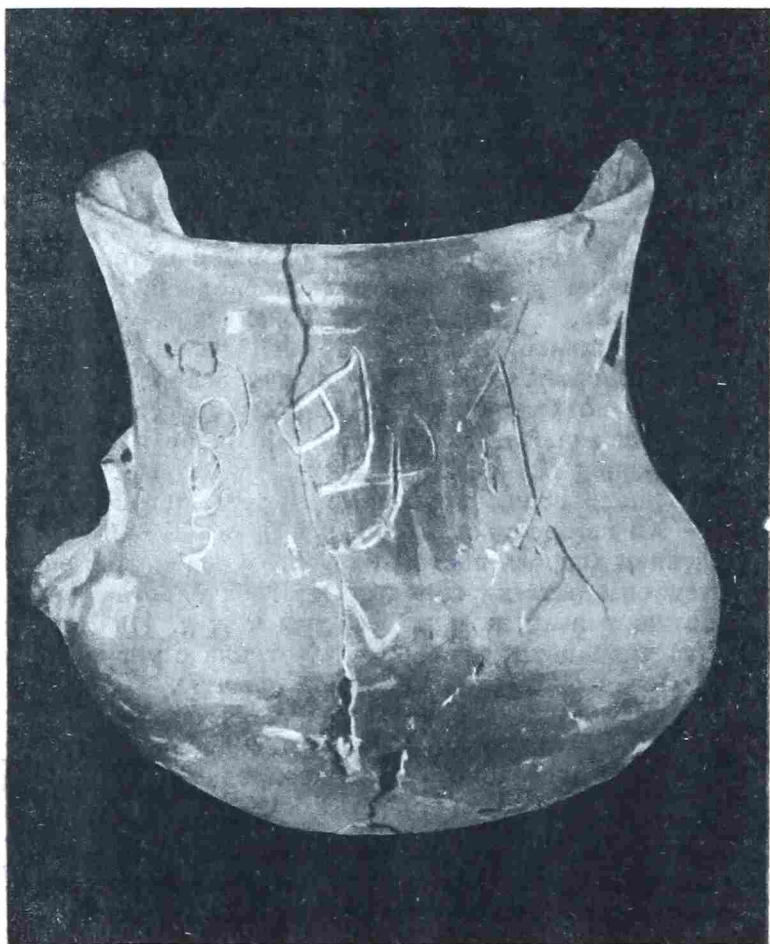
По инициативе Казахстанского управления заповедником произведена разведка по территории, примыкающей к древнему Таразу с запада до оз. Ботли-куль включительно. Зарегистрирован ряд городищ, найдена древняя местность Кавакиб с городами Адахкес и Дох-нуджикес (на территории колхоза им. Молотова), неоднократно упоминаемая в арабских и персидских источниках. Открыта сарматская стоянка первых веков н. э. и могильник того же времени. Раскопки курганов дали керамику, золотые предметы, украшения (серьги) и пр., относящиеся к первым векам н. э. По пройденному маршруту в добавление к обследованию долины р. Талас в 1936 г. составлена археологическая карта.

33. Работы в Казахстане по обследованию древних рудных разработок

Сотрудник ИИМК С. С. Черников входил в состав Желамбетской партии Главзолоторазведки. Им были обследованы древние разработки на золото и медь в следующих пунктах: Степняк, Сталинский рудник, Желамбет, Бес-тюбе, Бурли, с. Мартаньят, Аульная площадь (золото) и Анзилы и Уро-тюбе (медь). Древние работы имеют вид открытых сильнозапавших ям и разрезов с небольшими подземными рассечками. Выработки в древности проходили с помощью огня. Найдено большое количество каменных орудий (молоты, кайлы, песты, ступы для растирания руды и т. д.).

В древних разработках на медь обнаружены ямы — следы первичной плавки меди, расположенные рядом с выработками. По найденным орудиям выработки датируются андроновско-карасукским временем, т. е. концом II и началом I тысячелетия до н. э. Впервые обнаружено в этом районе восемь стоянок того же времени. Обнаружены также два пункта древних работ на охру и большое количество курганов разных типов.

За время работ собрана интересная коллекция древних орудий из камня и бронзы, кости и фрагменты керамики.



Фиг. 7. Глиняный горшочек из Тараза с сирийской надписью.

В результате произведенных разведок удалось установить ряд пунктов, на которых признано целесообразным проведение специальных геологоразведочных работ.

Сотрудник ИИМК А. Г. Тимофеев входил в геологоразведочную партию Казахского геологического управления.

При производстве археологической рекогносцировки в Каркаралинском районе Казахской ССР были встречены многочисленные курганы, среди которых наиболее распространены курганы времени поздних кочевников. Обнаружены курганы андроновского типа, возможно карасукского периода и первых веков н. э.

Кроме того, в горах Кызыл-рай встречены каменные изваяния — „бабы“ тюркского типа.

В пределах г. Каркаралинска на правом берегу р. Каркаралинки подъемный материал свидетельствует о наличии здесь ряда стоянок, из которых некоторые следует отнести к андроновскому времени.

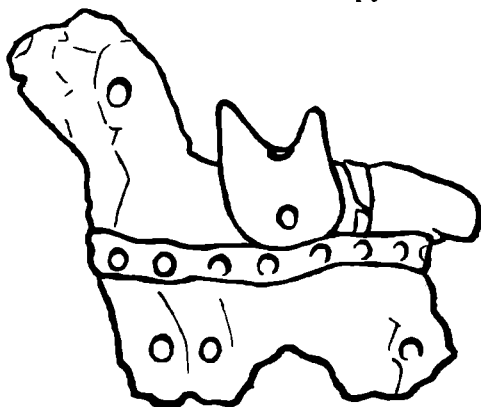
34. Киргизская экспедиция

(Организована Комитетом наук при СНК Киргизской ССР совместно с ИИМК.
Руководитель А. Н. Бернштам)

Предметом работы Киргизской экспедиции являлась систематическая разведка по верхнему течению р. Талас от с. Дмитриевского до г. Джамбула и по р. Чу в районе г. Токмака. Обнаружены четыре города, упоминаемые для этого района автором X в. Макдиси. Это города: Шельджи (городище Садыр-курган), Сусы (городище Чалдывар); Куль (г. Джаман-курган) и Текабкет (городище Ак-тюбе). В верховьях Таласа обследован так наз. гумбез Манаса (могила героя киргизского эпоса). Гумбез оказался постройкой XIV—XV вв., надмогильным сооружением некой Кенизек Хатун.

Из ранних памятников зарегистрирован и частично раскопан могильник с катакомбами I—III вв. н. э. В катакомбах собран богатый инвентарь: керамика, китайская шелковая ткань, китайский лак, костяной лук, изделия из дерева, украшения с инкрустациями и пр. Зарегистрированы курганные могильники I тысячелетия (вторая половина) н. э., а также ряд других памятников старины.

В районе г. Токмака производились поиски древнего города Беласагуна. Сняты планы с крупнейших городищ этого района, произведены разведочные шурфы. Собранный материал дает основание предполагать, что городище большой Ак-пешин, вероятно, и является древним городом Беласагуном. Исследован древнейший в Средней Азии памятник караханидской эпохи, минарет, известный под названием „башня Бурана“ (памятник XI в.). На городище у поселка Красная речка (древний г. Сарыг?) собран интересный материал, среди которого должна быть отмечена ручка сосуда с согдийской надписью. Разведка по Киргизии наметила план дальнейших работ: 1) раскопки катакомбного могильника в верховьях Таласа и 2) дальнейшее вскрытие городов по долине р. Чу.



Фиг. 8. Город Тараз. V слой. Статуэтка коня. Терракота (V в.)

35. Узбекистанская I экспедиция

(Организована Узбекским комитетом по охране памятников старины совместно с ИИМК.
Руководитель А. П. Окладников)

Одной из наиболее ценных по своим результатам экспедицией явилась экспедиция в Узбекистан.

Экспедиция обследовала пещеры в долине р. Турган-Дарьи. В пещере Тешик-таш, расположенной в 18—20 км к СЗ от г. Байсуна, были произведены раскопки, установившие наличие пяти культурных слоев. Находки из разных слоев имеют значительную общность. Найдены каменный инвентарь мустьерского типа: дисковидные нуклеусы, скребки на отщеплах, массивные скребла, обработанные типично мустьерской,

„контр-ударной“ ретушью, мустьерские остроконечники, двусторонне-отесанные орудия. Под верхним мустьерским слоем у стены грота найдены остатки человеческого скелета. Специальным антропологическим исследованием установлено, что скелет принадлежит мустьерскому человеку (ребенку 7—8 лет) с ярко выраженными чертами, присущими неандертальскому типу.

В районе Средней Азии это первая находка, относящаяся к палеолиту, в частности к эпохе мустье.

36. Узбекистанская II экспедиция

(Организована Узбекским комитетом по охране памятников старины совместно с ИИМК. Руководитель Г. В. Григорьев)

Основной задачей исследования было установление связи курганного могильника, находящегося рядом с г. Янги юлем, с городищем Каунчи-тепа. Раскопки кургана дали погребения, относящиеся ко второму сакскому слою городища Каунчи-тепа. В катакомбе лежали 3 костяка, ориентированные головами на СВ в скорченном положении. Из инвентаря обнаружено три кувшина, две чашки и три сосуда, кружки с ручками, изображающими барана и других животных. Все сосуды сделаны ручной лепкой. При одном костяке найден железный нож и железная пряжка.

Другие курганы относятся к значительно более позднему времени и являются курганами кочевников-турок. Как правило, захоронения в этих курганах парные — старый мужчина и молодая женщина. Под насыпью обычно встречается коридор, вырытый в земле на глубину от 2 до 5 м. Внизу у северной стенки проделан ход, который ведет в катакомбу прямоугольной формы. При костях мужчины найдены: железный прямой двусторонний меч, длиной 90 см с прямой ручкой, железный кинжал с деревянной ручкой, трехлопастные наконечники стрел, трехгранные стрелы различной величины, железные и бронзовые пряжки и пр. Сосуды из курганов, чаще всего с плоским боком и округлым дном, служили, вероятно, для перевозки воды вьюком.

При женских костяках найдены: бронзовое зеркало, бронзовая фибула, костяной гребень с вырезанными головками лошадей, серьги, кольца, грушевидные сосуды с узким горлом, сделанные с помощью гончарного круга. В двух случаях при женских костяках встречены кинжалы.

37. Самаркандская экспедиция

(Организована Самаркандским музеем совместно с ИИМК. Руководитель Г. В. Григорьев)

Экспедиция производила раскопки городищ Тали-барзу и Кафиркала на ЮВ от Самарканда. В результате исследования выяснено, что городище Тали-барзу является одним из древнейших укрепленных поселений данной местности. Городище занимает площадь в 4 га. Установлено, что крепость существовала с начала I тысячелетия до н. э. до мусульманского завоевания. Каждый период характеризуется определенным комплексом вещей и статуэток (рис. 9 и 10), изображающих человека и животных. Четко выступают догреческий, греческий, буддийский и сасанидский стили, что чрезвычайно важно для установления хронологии домусульманского периода.

Найдены сельскохозяйственные орудия, в частности железный сошник. Открыта древнейшая система орошения с водохранилищами. Эти находки свидетельствуют о существовании садоводства и искус-

ственного орошения на территории Самарканда еще до греческого завоевания. Найден обломок сосуда с надписью на согдийском языке (I в. до н. э.). Работы дают очень большой материал для истории домусульманского периода, по которому чрезвычайно мало письменных источников.

38. Хорезмийская экспедиция

(Организована Узкомстарисом, Гос. Эрмитажем и Центральным краеведческим музеем Каракалпакской АССР совместно с ИИМК. Руководитель С. П. Толстов)

Экспедиция ставила своей задачей исследование домусульманских памятников правобережной части древнего Хорезмского оазиса. Основ-



Фиг. 9. Тали-барзу.
Статуэтка ахеменидского царя.



Фиг. 10. Тали-барзу.
Изображение лица человека под ручкой сосуда.
(Найдено в эллинистическом слое.)

ным объектом работ являлись развалины крепости Тешик-кала (в 40 км от г. Турткуль). Параллельно проводилось обследование района крепости. Кроме того, было проведено маршрутное обследование памятников, удаленных на 150 км вглубь пустыни. В результате исследования выявлена целая цепь памятников от эпохи бронзы до монгольского завоевания. Выяснено, что культурные остатки эпохи бронзы Хорезма тесно связаны с остатками той же эпохи юго-восточной Европы. Большой интерес вызывают городища эллинистического времени. Ряд городищ дает возможность изучить характер их планировки. Общим для укреплений этого времени является устройство внешних стен (двойные, сложенные из крупных сырцовых кирпичей, сплошь покрытые бойницами) и ворот.

Подъемный материал очень характерен: керамика из хорошо обожженной глины с красной, ангобированной поверхностью. Ведущими формами являются чаши в виде пиалы, узкодонные сосуды и крупные сосуды с прорезным и окрашенным красной и черной краской орнаментом. Найден целый ряд терракотовых статуэток, из которых особо надо отметить статуэтку воина, свидетельствующую о высоком уровне худо-

жественной культуры. Среди изображений животных преобладают изображения лошадей.

В результате исследования укрепления Тешик-кала имеется возможность восстановить его древнейшую планировку. Удалось раскопать ряд жилых комнат и хозяйственных сооружений: хлебопекарню, хранилище продуктов и воды, склад топлива. Была раскопана и цепь узких, длинных помещений во дворе, частью жилых, частью хозяйственных. Материалы, найденные в помещениях, характеризуют быт и хозяйство населения. Найденны семена проса, пшеницы, хлопка, риса, винограда, огурцов и других растений; кости лошади, коровы, верблюда, барана, козы, свиньи, домашней птицы и рыб.

Керамика представляет самые разнообразные формы: горшки, миски, большие водоносные сосуды, сделанные частично на гончарном круге, частично ручной лепкой. Из предметов домашнего обихода встречены гребни, обрывки тканей, медные украшения, бусы и т. д. Найденно три оттиска на крупных плоских комьях сырой глины. На двух изображено четверорукое божество, на третьей охотник, преследующий дикого козла. Найденны статуэтки баранов.

Большое значение для датировки Тешик-кала имеют находки монет домусульманской чеканки VII и начала VIII вв.

„ИСТОРИЯ СССР С ДРЕВНЕЙШИХ ВРЕМЕН ДО ОБРАЗОВАНИЯ ДРЕВНЕРУССКОГО ГОСУДАРСТВА“

(Сообщение)

ИИМК выпущен на правах рукописи большой труд „История СССР с древнейших времен до образования древнерусского государства“ (книга I и II). Эта работа выполнена в течение года в связи с поставленной Академией Наук задачей создания семитомной Истории СССР, в состав которой она и войдет, после окончательного редактирования, в качестве первого тома.

В этом труде дается развернутая история древнего периода нашей Великой Родины. В качестве источников исторического знания в нем впервые широко использованы археологические материалы.

„История СССР с древнейших времен до образования древнерусского государства“ состоит из четырех частей. Первая часть — „Первобытнообщинный строй на территории СССР“ — охватывает периоды палеолита, неолита и бронзы и содержит перзую сводку известного к настоящему времени археологического материала, а также опыт построения древнейшей истории нашей страны в ее локальном своеобразии на основе этого материала.

Во второй части — „Высшая ступень варварства и древнейшие рабовладельческие государства на территории СССР“ — рассматривается история Закавказья и Средней Азии в составе государств древнего Востока, история северного Причерноморья в античный период, история народов Средней Азии и Закавказья во время завоеваний Александра Македонского, государства селевкидов, а также римского владычества на Востоке, история центральноазиатских кочевников (гуннов) и племен, населявших северную половину восточной Европы и Сибири в I тысячелетии до н. э. и в начале н. э.

Третья часть посвящена судьбам готов, аланов, гуннов, эфталтов, жуань-жуаней, тюрков, болгар, аваров и других кочевников степной полосы Сибири и Европы, а также истории Закавказья и Средней Азии в сасанидский период. Здесь же рассматривается вопрос о происхождении славян и дается характеристика их культуры и быта по письменным и археологическим данным.

В четвертой части, посвященной истории СССР в VII—X вв., рассказывается о завоевании арабами Закавказья и Средней Азии, о борьбе народов этих стран со своими поработителями и об образовании здесь независимых феодальных государств. Излагается история Хазарского каганата и входивших в его состав племен и народов южной половины восточной Европы, а также дается характеристика культуры восточнославянских и финских племен в период образования древнерусского государства. Рассматривается история племен и народов Центральной Азии, Сибири и Дальнего Востока во второй половине I тысячелетия н. э.

В написании охарактеризованного выше труда принимало участие 32 автора, в том числе ряд компетентных научных работников, не состоящих в штате ИИМК. Весь коллектив сотрудников ИИМК участвовал в обсуждении и рецензировании отдельных его частей. Редактирование проведено профессорами М. И. Артамоновым, В. И. Равдоникасом и А. Ю. Якубовским.

Труд этот, изданный тиражом в 200 экз., разослан крупнейшим историкам и историческим учреждениям (институтам, университетам) нашей страны для отзывов и замечаний. После обсуждения он будет окончательно отредактирован и издан в большом тираже, с многочисленными иллюстрациями, картами, таблицами и указателями.

СОДЕРЖАНИЕ

	Стр.
От Редакции .	3
Пленум ИИМК, посвященный памяти Н. Я. Марра	5
Обзор полевых археологических исследований ИИМК АН СССР в 1938 г.	11
„История СССР с древнейших времен до образования древнерусского государства“ (Сообщение) .	36
