



НЕИЗВЕСТНЫЙ  
КРЕМЛЬ:  
АРХЕОЛОГИЧЕСКИЕ  
ИССЛЕДОВАНИЯ  
2018–2021 гг.



ИНСТИТУТ АРХЕОЛОГИИ  
РОССИЙСКОЙ АКАДЕМИИ НАУК

# НЕИЗВЕСТНЫЙ КРЕМЛЬ: АРХЕОЛОГИЧЕСКИЕ ИССЛЕДОВАНИЯ 2018–2021 гг.

Под редакцией  
Н. А. Макарова и В. Ю. Коваля



Москва 2025

УДК 902/903  
ББК 63.4  
Н45

Ответственные редакторы:  
Н. А. Макаров, В. Ю. Коваль

Рецензенты:  
доктор искусствоведения А. Л. Баталов  
член-корреспондент РАН Л. А. Беляев

Авторы фотоснимков:  
А. С. Зверев, Р. Н. Модин

**Неизвестный Кремль: Археологические  
исследования 2018–2021 гг. / Под ред.  
Н. А. Макарова и В. Ю. Коваля. – М.: ИА РАН,  
2025 – 168 с.: ил.**

Издание материалов археологических исследований в Большом Кремлевском сквере ставит своей целью сделать достоянием широких научных кругов и общественности результаты новейших работ Института археологии РАН. В ходе этих исследований были обнаружены, раскрыты и впервые подробно изучены фундаменты Новых и Старых приказов – зданий, в которых размещались органы центрального управления Московского государства XVI–XVII вв., остатки усадебной застройки XII–XVI вв., представлены археологические и естественно-научные данные. Публикуются уникальные фотографии и рисунки древних артефактов, предлагаются гипотезы и реконструкции, впервые позволяющие составить целостное представление о градостроительной истории юго-восточной части Кремля.

Для археологов, историков, музейных работников, преподавателей истории, всех, кому интересно прошлое Москвы.

ISBN 978-5-94375-454-8  
DOI: 10.25681/IARAS.2024.978-5-94375-454-8

© Федеральное государственное бюджетное  
учреждение науки Институт археологии  
Российской академии наук, 2025

© Авторы статей, 2025

# ОГЛАВЛЕНИЕ

НЕИЗВЕСТНЫЙ КРЕМЛЬ: АРХЕОЛОГИЧЕСКИЕ ИССЛЕДОВАНИЯ 2018–2021 ГГ. Н. А. Макаров	6
РАСКОП В БОЛЬШОМ СКВЕРЕ: ЗАДАЧИ, ХОД РАБОТ, СТРАТИГРАФИЯ Н. А. Макаров, В. Ю. Коваль, Р. Н. Модин	8
ПРИКАЗЫ: ИСТОРИЧЕСКИЕ СВИДЕТЕЛЬСТВА И АРХИТЕКТУРНЫЕ ОСТАТКИ М. В. Вдовиченко	20
НОВЫЕ ПРИКАЗЫ: АРХИТЕКТУРНЫЙ ОБЛИК, ДЕКОР, СОЗДАТЕЛИ М. В. Вдовиченко, Е. Н. Пророкова, Ю. С. Фомичёва	38
ПРИКАЗНОЙ БЫТ (КЕРАМИКА, ИЗРАЗЦЫ, САПОЖНЫЕ ПОДКОВКИ) О. Н. Глазунова, А. Н. Смирнов, Е. В. Гакель	54
РАСКОП В БОЛЬШОМ СКВЕРЕ: КУЛЬТУРНЫЙ СЛОЙ И УСАДЕБНАЯ ЗАСТРОЙКА XII–XVI ВВ. Р. Н. Модин	64
ПОСЕЛЕНИЕ ЖЕЛЕЗНОГО ВЕКА НА БОРОВИЦКОМ ХОЛМЕ О. А. Лопатина	72
ТАЙНИЦКИЙ САД: УСАДЬБЫ МОСКОВСКОЙ ЗНАТИ XIV–XV ВВ. Н. А. Макаров, К. И. Панченко	78
НЕКРОПОЛЬ В ТАЙНИЦКОМ САДУ К. И. Панченко, Н. А. Макаров	87
ПРЕДМЕТЫ ВООРУЖЕНИЯ ЭПОХИ СРЕДНЕВЕКОВЬЯ И РАННЕГО НОВОГО ВРЕМЕНИ ИЗ БОЛЬШОГО СКВЕРА И ТАЙНИЦКОГО САДА В. С. Курмановский	93
ЭНКОЛПИОНЫ И КРЕСТЫ-ТЕЛЬНИКИ ИЗ БОЛЬШОГО СКВЕРА И ТАЙНИЦКОГО САДА Н. А. Макаров, И. Е. Зайцева	108
ВОСТОЧНАЯ И ВИЗАНТИЙСКАЯ КЕРАМИКА В. Ю. Коваль	113
АРХЕОЛОГИЧЕСКИЕ ИССЛЕДОВАНИЯ НА СКЛОНЕ ХОЛМА У БОРОВИЦКОЙ БАШНИ К. И. Панченко	118
ПРАЖСКИЙ ГРОШ И АНГЛИЙСКАЯ ТЕКСТИЛЬНАЯ ПЛОМБА ИЗ РАСКОПА У БОРОВИЦКОЙ БАШНИ П. Г. Гайдуков	124
КУЛЬТУРНЫЙ СЛОЙ МОСКОВСКОГО КРЕМЛЯ В СВЕТЕ АРХЕОБИОЛОГИЧЕСКИХ ИССЛЕДОВАНИЙ А. С. Алешинская, А. Н. Бабенко, А. Ю. Сергеев	127
БИВЕНЬ МАМОНТА, КЛЫК МОРЖА, РОГ ЛОСЯ И КОСТИ КОРОВ: СЫРЬЕВЫЕ МАТЕРИАЛЫ КОСТОРЕЗОВ МОСКОВСКОГО КРЕМЛЯ XIV–XVIII ВВ. Е. Е. Антипина	136
ЭХО ВОЙНЫ 1812 ГОДА И. Н. Кузина, Д. Б. Соловьев	142
ЗАКЛЮЧЕНИЕ Н. А. Макаров	155
БИБЛИОГРАФИЯ	159
SUMMARY	166









КОМПЛЕКС 3  
ПРИКАЗОВ

МОСКОВСКИЙ  
КРЕМЛЬ  
XVII

ИА  
РАН

АРХЕОЛОГИЧЕСКИЕ  
РАСКОПКИ  
В БОЛЬШОМ  
КРЕМЛЕВСКОМ  
СКВЕРЕ





Н. А. МАКАРОВ

# НЕИЗВЕСТНЫЙ КРЕМЛЬ: АРХЕОЛОГИЧЕСКИЕ ИССЛЕДОВАНИЯ 2018–2021 ГГ.

ЭТО ИЗДАНИЕ ЗНАКОМИТ ЧИТАТЕЛЯ С МАТЕРИАЛАМИ НОВЕЙШИХ АРХЕОЛОГИЧЕСКИХ РАБОТ В МОСКОВСКОМ КРЕМЛЕ, РАСКРЫВАЮЩИМИ НЕИЗВЕСТНЫЕ СТРАНИЦЫ ПРОШЛОГО МОСКВЫ, МОСКОВСКОЙ РУСИ И РОССИЙСКОЙ ИМПЕРИИ, СКРЫТЫЕ В ТОЛЩЕ КРЕМЛЕВСКИХ НАПЛАСТОВАНИЙ.

Ценность Московского Кремля как археологического памятника, сохранившего материальные свидетельства важнейших событий отечественной истории, ярко высветилась после раскопок 2015–2017 годов, проведенных Институтом археологии РАН на месте Чудова монастыря и Малого Николаевского дворца. Археологические работы на этом участке продемонстрировали продуктивность стационарных раскопок в Кремле даже там, где древние отложения сильно нарушены позднейшим строительством. Эти работы показали, что полноценное археологическое исследование Кремля невозможно без дополнения археологических наблюдений и охранных раскопок на локальных участках, связанных с реставрацией и ремонтными работами, более широкими и продолжительными раскопками в академическом режиме.

Раскопки в Большом Кремлевском сквере, проведенные в 2019–2021 годах, стали первыми археологическими работами в Московском Кремле, преследующими чисто научные задачи. Выбирая место для изысканий, мы исходили из того, что для изучения истории освоения Боровицкого холма необходимо заложить раскоп в центральной его части и получить стратиграфический разрез, отражающий характер и структуру культурного слоя основного ядра кремлевского поселения. Поиски места для такого раскопа оказались непростыми. Разведочная шурфовка показала, что во многих, казалось бы, перспективных точках культурные напластования перекрыты мощными отложениями XIX–XX веков или полностью разрушены строительством советского времени. Западная часть Большого Кремлевского сквера была, в конечном итоге, выбрана для раскопок как свободный от застройки участок вблизи Соборной площади, не затронутый земляными работами новейшего времени, где присутствие археологов не нарушает устоявшийся порядок работы органов государственной власти и Музеев Московского Кремля. Мы рассчитывали, что этот участок оптимален для изучения культурных напластований XII–XIV веков, характеризующих исторический облик Кремля древнейшей поры. Раскопки велись в открытом режиме, так, чтобы посетители Кремля могли увидеть открытые древности и наблюдать рабочий процесс, стоя на смотровой площадке.

Однако характер археологических остатков, открытых в раскопе, не в полной мере соответствовал первоначальным ожиданиям. Главным объектом изучения на вскрытом участке стали остатки зданий Старых и Новых приказов, в которых размещались высшие органы управления Русского государства второй половины XVI – XVII века. Открытие мощных фундаментов построек 1591 и 1675–1683 годов существенно изменило первоначальный план работ, дополнив его документированием и детальным исследованием остатков архитектурных памятников, некогда занимавших центральное место в ансамбле Ивановской площади и символизировавших властные институты Московской Руси. Средневековые отложения, раскрытие которых

первоначально было главной целью исследовательского проекта, оказались доступны лишь на ограниченных участках между фундаментами из белого камня, прорезавшими культурный слой. Другой неожиданностью стало присутствие в нижних горизонтах культурных отложений керамики и бытовых вещей раннего железного века, связанных с далекой предысторией средневековой Москвы. Общее соотношение древностей различных эпох в раскопе заметно отличалось от предварительных прогнозов. Тем не менее главная научная задача, поставленная в рамках проекта, была решена: получен и документирован полный профиль культурных отложений в центре Кремля, на кромке береговой террасы Москвы-реки.

Одновременно с исследованиями в Большом сквере Институт археологии РАН проводил небольшие превентивные раскопки, связанные с обеспечением сохранности археологического наследия Кремля на участках реставрационных работ и обновления городской инфраструктуры. Наиболее важные результаты были получены на двух участках: в Тайницком саду и у Боровицкой башни. На первом из них были исследованы влажные культурные отложения с остатками деревянных построек XIV – начала XV века и собраны уникальные вещевые материалы, связанные с обиходом московской знати эпохи Дмитрия Донского. На втором участке получены данные для реконструкции первоначального рельефа западной части Боровицкого холма, выходявшей к Неглинке, исследованы культурные отложения XV–XVIII веков и сделаны редкие нумизматические и сфрагистические находки.

Новый цикл полевых работ в полной мере подтвердил произведенные ранее наблюдения об особенностях Кремля как археологического памятника, отличающегося значительной мощностью культурного слоя, высокой плотностью вещевых находок позднего Средневековья и Нового времени и неожиданностью археологических контекстов, присутствием необычных артефактов и сооружений там, где их трудно ожидать. Кремль – место неожиданных находок, будь то сверленные топоры эпохи бронзы, грузики «дьякова типа» раннего железного века, редкие типы средневековых предметов вооружения, изразцов XVI–XVII веков или мундирные пуговицы офицеров наполеоновской армии. Эти находки не дают возможности воссоздать весь ход исторической жизни на Кремлевском холме, но достоверно раскрывают характер отдельных явлений и событий, ранее неизвестных или недостаточно проясненных.

Настоящее издание подготовлено как серия очерков, посвященных разным аспектам нового цикла полевых работ в Московском Кремле, разным категориям новых археологических материалов, наиболее выдающимся архитектурно-археологическим объектам и артефактам. Будучи исключительно разнородными, они дают представление о многообразии и богатстве кремлевских древностей и некоторых ключевых событиях отечественной истории, оставивших свой след в кремлевской земле.

Исследования в Московском Кремле были проведены Институтом археологии РАН в 2018–2021 годах во исполнение поручений Президента Российской Федерации В. В. Путина об организации археологических раскопок в центральной части Большого Кремлевского сквера и на других участках Кремля и популяризации кремлевских древностей. Они были бы невозможны без содействия и поддержки Администрации Президента РФ, Управления делами Президента РФ, Музеев Московского Кремля и Коменданта Московского Кремля С. Н. Удовенко, способствовавших успешной реализации археологического проекта и внесших весомый вклад в открытие неизвестного Кремля.



Н. А. МАКАРОВ

## ЗАКЛЮЧЕНИЕ

АРХЕОЛОГИЧЕСКАЯ КАРТИНА МОСКОВСКОГО КРЕМЛЯ ПОСТЕПЕННО ПРОЯСНЯЕТСЯ С ПРОДОЛЖЕНИЕМ РАСКОПОК И НАБЛЮДЕНИЙ И РАСПРОСТРАНЕНИЕМ ИХ НА УЧАСТКИ, КОТОРЫЕ РАНЕЕ ОСТАВАЛИСЬ НЕ ЗАТРОНУТЫМИ АРХЕОЛОГИЧЕСКИМИ РАБОТАМИ. ИССЛЕДОВАНИЯ 2018–2021 ГОДОВ ДОБАВИЛИ МНОГО НОВОГО К НАШЕМУ ВИДЕНИЮ ИСТОРИИ РАННЕЙ МОСКВЫ, МОСКОВСКОЙ РУСИ И РУССКОГО ГОСУДАРСТВА НОВОГО ВРЕМЕНИ. КОРОТКО ПЕРЕЧИСЛИМ ОСНОВНЫЕ РЕЗУЛЬТАТЫ ЭТИХ РАБОТ, ЗНАЧИМЫЕ ДЛЯ ПОНИМАНИЯ ИСТОРИЧЕСКИХ СОБЫТИЙ, ПРОИСХОДИВШИХ НА БОРОВИЦКОМ ХОЛМЕ И ВОКРУГ НЕГО.

Раскопки в Большом сквере дали первый полный разрез культурных отложений в центральной части Кремля, отражающий последовательный ход освоения и использования этой территории с середины 1-го тысячелетия до нашей эры по XX век нашей эры. В этой толще, мощность которой у края береговой террасы Москвы-реки достигала 6 м, выделены и документированы напластования и прослойки различных эпох: от первого поселения дьяковской культуры раннего железного века до отложений, связанных с устройством сквера в 1950-е годы. В этом профиле отчетливо выражены стратиграфические горизонты, соотносимые с известными историческими событиями: культурный слой домонгольской Москвы, строительная прослойка Старых приказов 1591 года, слой строительного мусора, сформировавшийся в результате разборки здания Новых приказов на рубеже 1760–1770-х годов. В профиле немало хронологических лакун, связанных с подрезками грунта, расчисткой и благоустройством кремлевской территории в различные периоды, однако в целом стратиграфическая картина соответствует исторической линии становления и роста Москвы и является ее независимым материальным свидетельством.

В Тайницком саду и в Большом сквере исследованы влажные стратифицированные культурные отложения XIV–XV веков, сохраняющие предметы из органических материалов и остатки деревянных построек. Для некоторых сооружений получены дендрохронологические даты. В свете новых материалов Москва XIV–XV веков предстает перед нами как богатый, быстро растущий город с плотной усадебной застройкой и устойчивой планировочной структурой. Постройки сменяют друг друга после разрушительных пожаров, но возобновляются на старых местах. Комплекс находок из культурных напластований этого времени характеризуется сочетанием обычной обиходной утвари и дорогих престижных вещей, орудий, необходимых для повседневных домашних занятий, и предметов вооружения и всаднического снаряжения (включая такие необычные для древнерусских городских усадеб находки, как навершия шлемов и наборы пластин от доспехов), кухонных отходов и предметов христианского культа редких типов. Эти находки собраны на одних и тех же усадьбах, вблизи одних и тех же построек. Лыковый лапоть с войлочной стелькой (древнейший в Москве) и позолоченная поясная бляха с изображением дракона, выполненная в стилистике китайского художественного ремесла, – два полюса этой материальной культуры. Многочисленность и разнообразие предметов вооружения

открывают Москву XIV века как место сосредоточения людей, привычных к военным занятиям. Москва – город, готовый к военной опасности. Установлено, что усадьбы второй половины – конца XIV века, затронутые раскопками 2020–2021 годов, связаны с городскими владениями известных исторических фигур, находившихся в центре политических и военных событий эпохи Дмитрия Донского, – князя Владимира Андреевича Храброго и окольного Тимофея Васильевича Вельяминова.

Артефакты и остатки построек из стратифицированных отложений представляют исключительный интерес для характеристики культуры Москвы XIV – начала XV века. Эта культура основывается на древнерусских традициях домонгольского времени. Преемственность отчетливо проявляется в домостроительстве, керамических формах, общем наборе и типах наиболее употребительных бытовых вещей и предметов, связанных с письменностью. Более того, Москва XIV века оказывается местом неожиданного возобновления некоторых важных элементов культуры и репрезентации княжеского управления домонгольского времени. Речь идет о пломбах с буквенными знаками и надписью «печать князя великаго», использовавшихся, вероятно, для опечатывания меховых ценностей или иных товаров. Московские пломбы с буквенными знаками XIV века воспроизводят оформление пломб «дрогичинского типа» XI–XII веков. Но не менее ярки и культурные новации, появление в обиходе новых типов бытовых вещей, украшений и христианских предметов. Начало их бытования в XIV веке надежно определено стратиграфическим положением находок. Своеобразный колорит Москве придает присутствие в материальной культуре предметов западного и восточного происхождения, отражающих дальние связи и особый стиль жизни элиты. Восточные вещи более заметны и многочисленны. С учетом новых находок, можно полагать, что Москва XIV века была одной из точек переосмысления домонгольского наследия, рождения новаций, культурных контактов, обновления стилей.

Присутствие под газонами Большого сквера остатков зданий приказов было прогнозируемо с учетом многочисленных и разнообразных исторических сведений об этих постройках, материалов раскопок Н. В. Султанова, вскрывшего в 1891 году их восточную часть, и шурфовки Института археологии РАН 2018 года. Тем не менее выявление в раскопе фундаментов двух сменявших друг друга грандиозных построек стало неожиданным открытием, важным как для нового понимания места этих зданий в архитектурном ансамбле Кремля, так и для нового взгляда на приказную систему управления Русским государством.

Раскопки дали толчок к новым архивным поискам, существенно расширившим документальную базу для реконструкции облика утраченных построек и позволившим точно привязать открытые участки зданий к планам Московского Кремля. Трехмерная реконструкция, основанная на вновь найденных чертежах и документах, связанных со строительством Новых приказов, достоверно воссоздает сложную двухэтажную постройку длиной около 200 м с богатым и разностильным фасадным декором, массивными выносными крыльцами и двумя церквями. Это было одно из первых зданий, в архитектурном убранстве которого появились элементы нарышкинского барокко, пришедшего на смену московскому узорочью. Новые приказы – одна из самых крупных гражданских построек Московской Руси. Построенное в одном из наиболее выгодных панорамных мест Москвы, на кромке Кремлевского холма, здание с фасадом, обращенным на Ивановскую площадь, формировало ее как закрытое пространство. Размеры здания, мощные фундаменты из необработанных белокаменных блоков, заложенные на глубину

более 2 м, новаторские элементы архитектурного убранства, наконец, присутствие в комплексе сооружений двух церквей с престолами, посвященными Александру Невскому и Михаилу и Федору Черниговским, характеризуют Новые приказы как выдающуюся постройку, призванную продемонстрировать могущество Московского царства и значимость приказной системы как центрального звена ее властных институтов. Посвящения храмов символизировали сохранение памяти о святых князьях Рюриковичах и испытаниях начальной поры московской истории, барочные наличники на окнах второго этажа отражали обновление культуры и художественных вкусов в общеевропейском русле. Белокаменный фрагмент головы птицы с короной (части двуглавого орла) – свидетельство использования государственной символики в декоративном убранстве здания.

Размеры, конструктивные особенности и архитектурный облик огромного здания, возведение которого потребовало не только значительных средств, но и амбиций, административной инициативы и новаторских архитектурных решений, диссонирует с расхожими представлениями о «дьячьих избах», косности московской бюрократии и архаизме приказной системы. Появление здания Новых приказов соответствовало новому состоянию Московского государства в 1680-е годы, его территориальному и демографическому росту и усложнению механизмов его управления. Раскопки вернули в поле нашего зрения, казалось бы, известный, но забытый и недооцененный памятник, перспективный для музейного экспонирования.

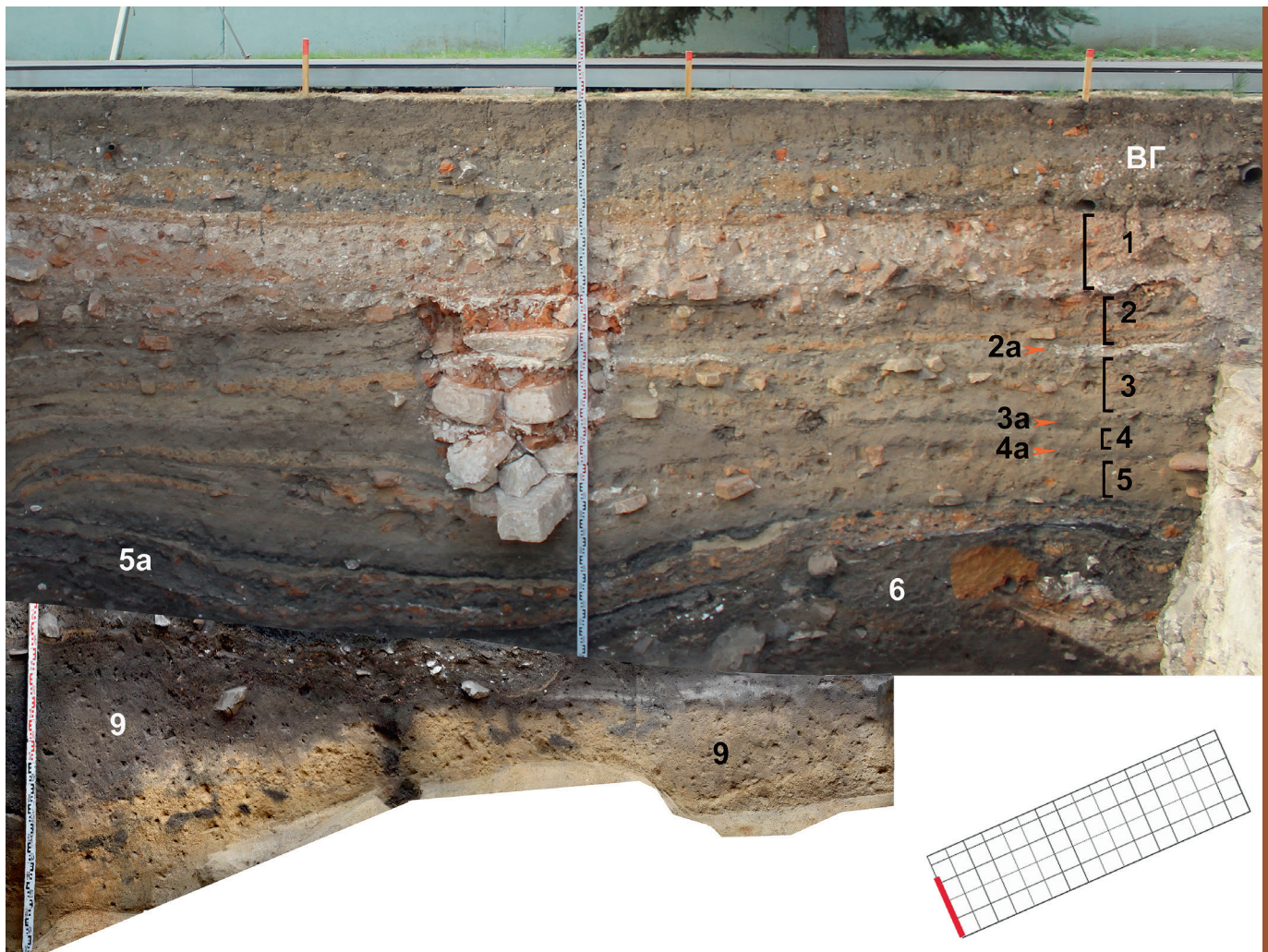
Переотложенный культурный слой городища раннего железного века, находившегося на краю коренной террасы Москвы-реки, не имеет отношения к средневековому городу, но важен для понимания предыстории последнего и общей исторической ситуации в Москворецком бассейне в 1-м тысячелетии до нашей эры – первой половине 1-го тысячелетия нашей эры. Археологические следы присутствия человека на будущей территории Кремля в эту эпоху были известны и раньше, но только раскопки 2019–2021 годов дали достаточный материал, свидетельствующий о присутствии на участке, соответствующем ландшафтным особенностям городищ железного века, культурного слоя, насыщенного сетчатой и гладкостенной керамикой, характерного для стационарных поселений с большой длительностью жизни. Локализация городища дьяковской культуры в западной части Большого сквера проясняет общее пространственное распространение керамики раннего железного века на территории Кремля и подтверждает сделанную ранее интерпретацию находок с территории Чудова монастыря и Тайницкого сада как следов хозяйственной деятельности или временных поселений дьяковцев.

Раскопки вблизи Боровицкой башни дали возможность представить характер культурных отложений на участке, с которым давняя историографическая традиция связывает начало Москвы. Несмотря на значительную площадь, охваченную раскопками на склоне коренной террасы реки Неглинной вблизи мыса Боровицкого холма, добраться до непотревоженных отложений ранней Москвы на этом участке не удалось. Мощный (до трех метров) переотложенный слой, выявленный в шурфах и раскопах, содержит вещевые находки и керамику различных эпох, от XII–XIII до XVIII–XIX веков, в том числе редкие монеты, украшения и бытовые предметы, но это перемешанный грунт, перемещенный сюда для подсыпки низменной поймы и склона Боровицкого холма. Установлено, что первоначальный рельеф этой части Кремля сглажен подсыпками и основательно видоизменен.

Кремль сегодня еще неравномерно охвачен раскопками, белые пятна на его карте гораздо обширнее, чем исследованные археологами участки.

Периферия домонгольского города изучена полнее и основательнее, чем его ядро, границы которого недостаточно прояснены. Наименее затронутой археологическими работами остается юго-западная мысовая часть Кремля. Перспективы более точной локализации древнейшего ядра средневековой Москвы и более подробной прорисовки ее исторической топографии XII–XIV веков связаны с распространением археологических исследований на Боровицкий мыс. Можно ожидать, что и в этой части Кремля под строительным мусором и переотложенным насыпным грунтом залегают непо потревоженные напластования ранней поры, не менее информативные для изучения ранней Москвы, чем средневековые горизонты, перекрытые постройками Чудова монастыря и Приказов.





перекопан в древнерусское время. Таким образом, древнейший слой нигде не был найден в его естественном залегании, но само его присутствие и массовые находки керамики (более 1200 образцов), несомненно принадлежавшей к дьяковской культуре раннего железного века, дают ясное представление о том, что некогда на месте раскопа, а также к западу и северу от него (т. е. на территории Соборной площади Кремля), размещалось городище, где между серединой 1-го тысячелетия до нашей эры и серединой 1-го тысячелетия нашей эры протекала интенсивная жизнь.

Слой городища раннего железного века не имел прямого отношения к городу Москве. Между IV-V и XII веками Кремлевский холм оставался незаселенным. После середины 1-го тысячелетия нашей эры поселения в Москворечье вновь стали появляться только с приходом славянского населения в IX-X веках. При этом на территории Кремлевского холма начало формирования средневекового культурного слоя можно датировать лишь не ранее второй четверти – середины XII века, т. е. именно тем временем, к которому относится первое упоминание Москвы в летописных источниках (1147 год). Этот слой в раскопе залегал на материке, причем нигде не удалось обнаружить остатков древней почвы или горизонт древней пашни. Следовательно, эти почва и пашня (которые в древности, несомненно, существовали и были обнаружены при археологических исследованиях на других участках Кремлевского холма) здесь были срезаны в ходе каких-то земляных работ или полностью переработаны в результате иной хозяйственной деятельности поселенцев. Темный цвет выявленного культурного слоя домонгольского времени указывает на то, что на этом месте шла интенсивная городская жизнь, когда в слой попадало большое количество разных органических материалов

Рис. 7. Стратиграфия юго-западного борта раскопа ВГ – верхний горизонт; 1 – слой разборки Новых приказов; 2 – слой периода существования Новых приказов; 2а – горизонт разборки Старых и строительства Новых приказов; 3 – слой периода существования Старых приказов; 3а – прослойка строительства Старых приказов; 4, 4а, 5 – слои эпохи Ивана IV Грозного; 5а – слой пожаров; 6, 7 – слои великокняжеской эпохи; 8 – слой домонгольского времени; 9 – слой раннего железного века





Рис. 9. Находки высокого статуса из слоев великокняжеского периода  
 1 – стенка сирийского стеклянного бокала с росписью золотом и эмалями; 2–4 – обломки золотоордынских поливных чаш; 5–6 – писала из железа и бронзы; 7 – часть бронзовой книжной застёжки; 8–9 – фигуры из рога для игры в шашки и шахматы; 10 – поливная чаша русского производства со штампованными изображениями

поверхности в направлении крупного оврага, рассекавшего в прошлом Кремлевский холм (овраг этот давно засыпан и ныне незаметен в рельефе). Большая мощность слоя объясняется интенсивностью жизни на данном участке и активным строительством, при котором были вырыты несколько котлованов для погребов, причем более поздние котлованы прорезали более ранние, предварительно засыпанные (см. соответствующий раздел). Такая археологическая ситуация могла сложиться только в том случае, когда двор был плотно застроен и свободного места для нового строительства не оставалось. Стенки погребов были оформлены деревянными срубам. В одном из таких срубов найдены 2 деревянные детали (часть лестницы и обрубок бревна), для которых получены дендрохронологические даты: 1329 год и 1371 год.

В том, что отложение рассматриваемого слоя может быть непосредственно связано с двором князя Владимира Андреевича Храброго, убеждают находки, отражающие высокое благосостояние и особый стиль жизни знати (рис. 9), в том числе множество обломков импортной тарной и столовой посуды (богато украшенных поливных чаш из Византии, Золотой Орды и Китая, сирийского стеклянного кубка с росписью золотом), а также поливной чаши

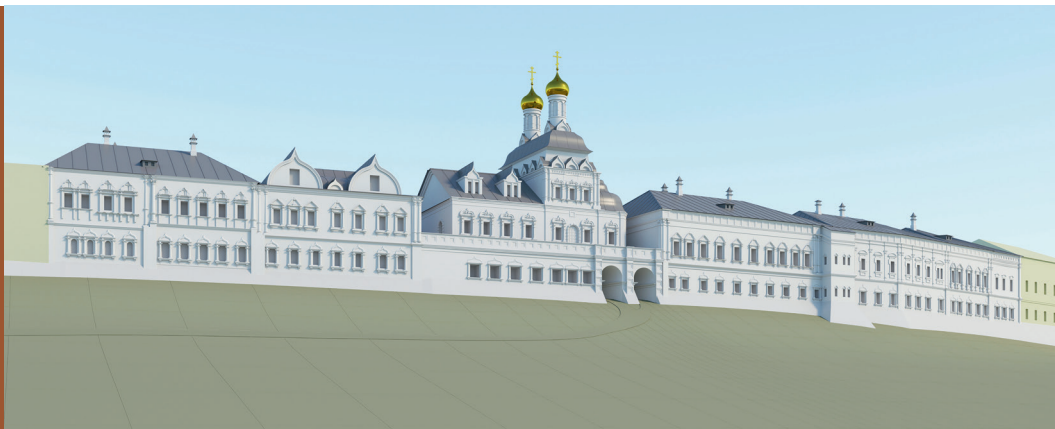


Рис. 14. Трехмерная реконструкция Приказов XVII в. на период 1740–1750-х гг. Общий вид с юго-запада

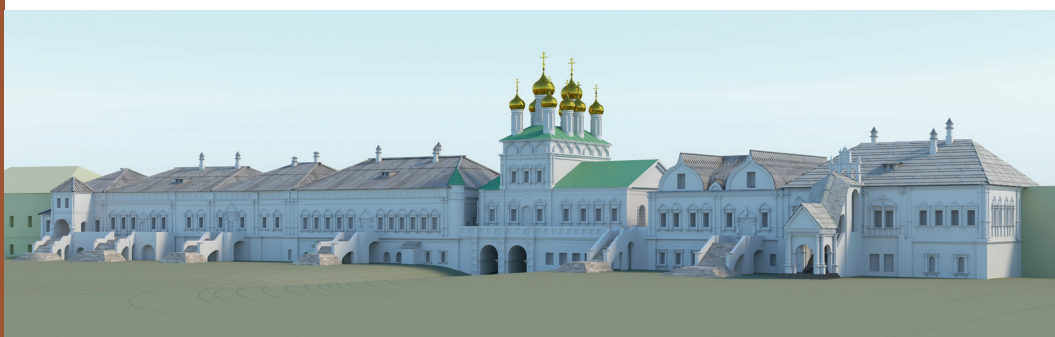


Рис. 15. Трехмерная реконструкция Приказов XVII в. на период 1702–1703 гг. Общий вид с северо-запада. Компьютерная графика: В. Е. Еремеев, Е. К. Затяева

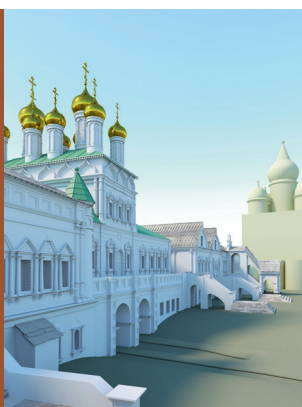


Рис. 16. Фрагмент трехмерной реконструкции северного фасада Приказов XVII в. на период 1702–1703 гг.

Рис. 17. Эскизная реконструкция западной части здания с крещатой бочкой, выходящей на боковые фасады. Рисунок Е. Н. Пророковой

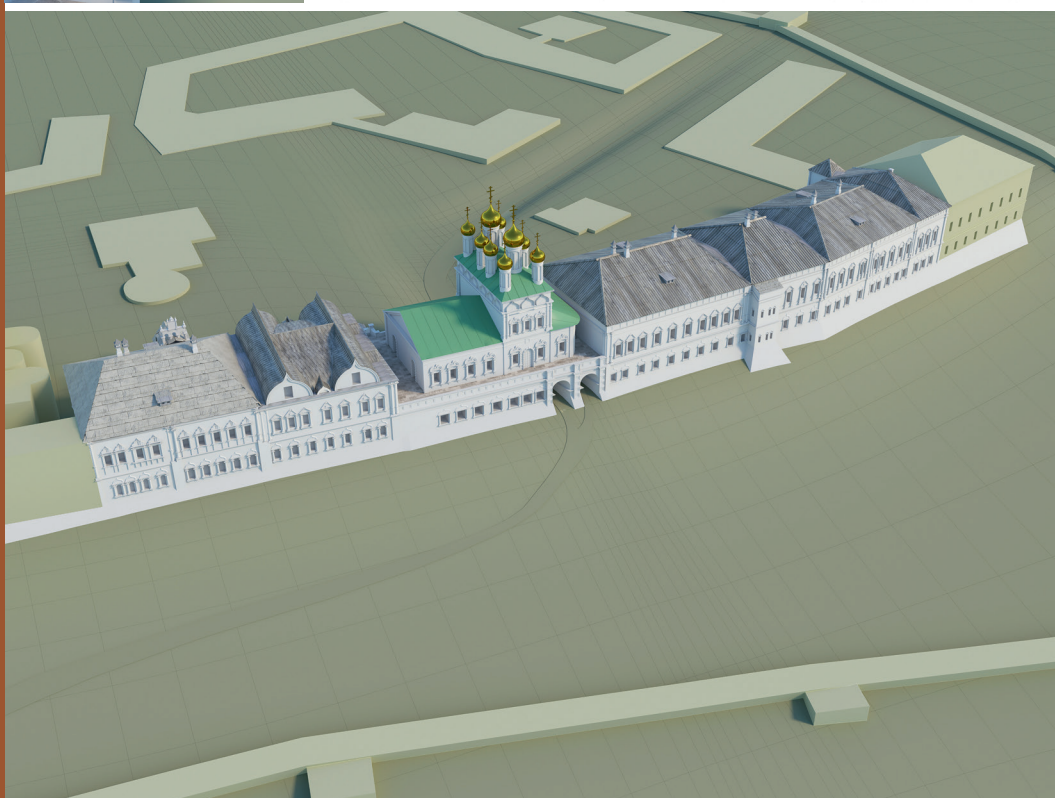


Рис. 18. Трехмерная реконструкция Приказов XVII в. на период 1702–1703 гг. Общий вид с юга и сверху



## БИБЛИОГРАФИЯ

- Алексеев А. В., Кузьменко С. В., 2020. Московские средневековые каменные кресты с геометрическим декором. М.; Звенигород: ИА РАН. 124 с.
- Алешинская А. С., 2018. Природная среда окрестностей Кремлевского холма в средневековье // Археология Московского Кремля: Раскопки 2016–2017 гг. М.: ИА РАН. С. 80–85.
- Алешинская А. С., Кочанова М. Д., Спиридонова Е. А., 2022. Природная среда окрестностей Кремлевского холма в эпоху средневековья // Древности Московского Кремля. Т. 1. Археологические исследования на месте Чудова монастыря. М.: ИА РАН. С. 266–284.
- Алешинская А. С., Спиридонова Е. А., Кочанова М. Д., 2016. Возможности применения палинологического анализа при археологических исследованиях // Междисциплинарная интеграция в археологии (по материалам лекций для аспирантов и молодых сотрудников). М.: ИА РАН. С. 70–95.
- Алешинская А. С., Кочанова М. Д., Спиридонова Е. А., Ткачев В. В., 2021. Палинологические исследования археологических объектов бронзового века в районе Ишкининского горнорудного комплекса // Краткие сообщения Института археологии. Вып. 263. С. 74–90.
- Андреев С. И., 2018. Поселение Екатериновка 3: к вопросу о юго-восточной границе Рязанского княжества // Археология Подмосковья: материалы научного семинара. Вып. 14. М.: ИА РАН. С. 209–235.
- Антипина Е. Е., 2019. Предварительные результаты структурно-сырьевого анализа костяных изделий из коллекции Житного раскопа // Комплексные археологические исследования Переяславля Рязанского. Материалы по археологии Переяславля Рязанского. Вып. 3. М.: ИА РАН. С. 255–270.
- Антипина Е. Е., Яворская Л. В., 2022. Археозоологические материалы из раскопок на территории Московского Кремля: хозяйственные и социальные аспекты повседневной жизни в XII–XVII вв. // Древности Московского Кремля. Т. 1. Археологические исследования на месте Чудова монастыря. М.: ИА РАН. С. 309–325.
- Анучин Д. Н., 1909. Доисторическое прошлое Москвы // Москва в ее прошлом и настоящем. Т. 1. М.: Образование. С. 26–53.
- Арциховский А. В., 1947. Основные вопросы археологии Москвы // Материалы и исследования по археологии СССР. № 7. М.-Л.: Издательство Академии наук СССР. С. 7–22.
- Асташова Н. И., Петрова Л. А., Сарачева Т. Г., 2013. Кресты-энколпионы из собрания Государственного исторического музея. М.: РИП-холдинг. 320 с.
- Бадеев Д. Ю., 2010. Шахматы и шашечные игры (по данным археологических исследований Московского Кремля) // Археология Подмосковья: материалы научного семинара. Вып. 6. М.: ИА РАН. С. 271–277.
- Бадер О. Н., 1947. Материалы к археологической карте Москвы и ее окрестностей // Материалы и исследования по археологии СССР. № 7. М.-Л.: Издательство Академии наук СССР. С. 88–167.
- Бакланова Н. А., 1926. Обстановка московских приказов в XVII веке // Труды Государственного исторического музея. Вып. 3. Разряд общий исторический. М.: Издательство М. и С. Сабашниковых. С. 53–100.
- Баранова С. И., 2015. К истории первых находок русских изразцов в Московском Кремле // Образ христианского храма: сборник статей по древнерусскому искусству к 60-летию А. Л. Баталова. М.: Арткитчен, С. 524–548.
- Бартенев С. П., 1912. Московский Кремль в старину и теперь. Кн. 1. Исторический очерк кремлевских укреплений. М.: Синодальная типография. [4], 259 с.
- Беленькая Д. А., 1978. Английский двор в Москве // Древняя Русь и славяне. М.: Наука. С. 310–316.
- Белокуров С. А., 1906. О Посольском приказе // Чтения в императорском Обществе истории и древностей российских при Московском университете. Кн. 3. М.: Типография Общества распространения полезных книг. Отд. 4. С. 1–170 [отдельная пагинация].
- Беляев Л. А., 1994. Древние монастыри Москвы (кон. XIII – нач. XV вв.) по данным археологии. М.: Мейкер. 311 с.
- Беляев Л. А., 2018. Свинцовые пломбы Москвы и стратиграфия раскопа № 7/2015 в Зарядье // Нескончаемое лето: сборник статей в честь Елены Александровны Рыбиной. М.: Великий Новгород. С. 23–25.



- Беляев Л. А., Глазунова О. Н., Смирнов А. Н., 2020. Изразцы конца XVI – первой половины XVII в. По материалам раскопок 2019 г. в Московском Кремле // Российская археология. № 3. С. 114–124.
- Берхгольц Ф. В., 2018. Дневник камер-юнкера Фридриха Вильгельма Берхгольца. 1721–1726. М.: Кучково поле; Ретроспектива. 864 с.
- Бондаренко И. Е., 1916. Здания Посольского Приказа // Сборник статей в честь графини Прасковьи Сергеевны Уваровой. 1885–1915. М.: Т-во скоропечатни А. А. Левенсон. С. 98–107.
- Вдовиченко М. В., 2008. Смоленский Успенский собор XVII века: типология, хронология, стиль // Архитектурное наследство. Вып. 48. С. 134–148.
- Вдовиченко М. В., 2022а. Источники о сложении архитектурного облика набережных Приказов XVII в. // Краткие сообщения Института археологии. Вып. 267. С. 419–436.
- Вдовиченко М. В., 2022б. Архитектура приказов XVII века в Московском Кремле: на границе художественных стилей // Архитектурное наследство. Вып. 77. С. 37–54.
- Вдовиченко М. В., Еремеев В. Е., Затяева Е. К., Пророкова Е. Н., Фомичёва Ю. С., 2023. Опыт виртуальной трехмерной реконструкции здания приказов XVII в. в Московском Кремле // Архитектурная археология. № 5. С. 93–110.
- Векслер А. Г., Петухов С. П., 2012. Памятники сфрагистики XIII–XVII вв. из раскопок в Москве // Археология Москвы – линия жизни. М.: Т-Принт Групп. С. 68–90.
- Веселовский С. Б., 1975. Дьяки и подьячие XV–XVII вв. М.: Наука. 607 с.
- Визгалов Г. П., Пархимович С. Г., 2008. Мангазея: новые археологические исследования (материалы 2001–2004 гг.). Екатеринбург–Нефтеюганск: Магеллан. 296 с.
- Висковатов А. В., 1841. Историческое описание одежды и вооружения российских войск. Ч. 1. СПб.: Военная типография. 539 с.
- Владимирская Н. С., 1985. Археологическое изучение северной части Соборной площади Московского Кремля // Успенский собор Московского Кремля: материалы и исследования. М.: Наука, 1985. С. 7–16.
- Волков И. В., 1999. Частная коллекция «турецких» курительных трубок из Москвы // Материальная культура Востока. М.: Компания Спутник. С. 226–252.
- Волков И. В., 2017. Монеты и свинцовые пломбы из раскопок 2016 года на Софийской набережной в Москве // Археология русского города: материалы научно-практического семинара 2016 г. М.: ООО «Столичное археологическое бюро». С. 112–129.
- Волков И. В., Новикова Г. Л., 1996. Красноглиняные «турецкие» курительные трубки в собрании Музея истории города Москвы // Археологические памятники Москвы и Подмосковья. М.: Московская типография. С. 134–152.
- Выголов В. П., 1955. Творчество зодчего О. Д. Старцева. Дис. ... канд. искусствоведения. М. 508 с.
- Гайдуков П. Г., Волков И. В., 2022. Нумизматические и сфрагистические находки // Древности Московского Кремля. Т. 1. Археологические исследования на месте Чудова монастыря. М.: ИА РАН. С. 121–126.
- Гайдуков П. Г., Горлов К. В., 2021. О находке пражских грошей в Суздальском Ополе // Археология Владимир-Суздальской земли: материалы научного семинара. Вып. 11. М.: ИА РАН. С. 112–122.
- Гайдуков П. Г., Коньков Ю. П. 1993. Славенский клад русских монет конца XV – XVI вв. // Всероссийская нумизматическая конференция: Тезисы докладов и сообщений. Вологда, 18–21 мая 1993. Вологда: Лис. С. 42–45.
- Герберштейн С., 1980. Записки о Московии / Пер. с нем. А. И. Малеина и А. В. Назаренко. М.: МГУ. 430 с.
- Гиппиус А. А., Зализняк А. А., Коваль В. Ю., 2011. Берестяная грамота из раскопок в Московском Кремле // Московский Кремль XV столетия. Т. 1. Древние святыни и исторические памятники. М.: Арт-Волхонка. С. 452–455.
- Глазунова О. Н., 2008. Комплексы керамики из жилых построек второй половины XV – начала XVI в. Зачатьевского монастыря (г. Москва) // Российская археология. № 2. С. 128–141.
- Гордеев Н. В., 1954. Русский оборонительный доспех // Государственная Оружейная Палата Московского Кремля: сборник научных трудов по материалам Государственной Оружейной палаты. М.: Искусство. С. 59–114.
- Горлов К. В., Гайдуков П. Г., Григорьева Н. В., 2019. Находки пражских грошей в Поволховье // Новгород и Новгородская земля. История и археология: материалы XXXII научной конференции, посвященной памяти Н. Н. Гринева. Великий Новгород, 23–25 января 2018 г. Вып. 32. Великий Новгород: Новгородский музей-заповедник. С. 283–290.

- Горлов К. В., Титов Г. А., Шулепко М. И., 2023. Комплекс русских монет и пражских грошей из Малоярославецкого района Калужской области // Банкаўскі веснік. № 11/724: материалы XI Международной нумизматической конференции «Летопись в металле. Клад как исторический источник», 4–6 октября 2023 г. Ч. 1. [Минск]. С. 52–61.
- Гусач И. Р., 2016. Курительные трубки из раскопок османской крепости Азак: (по материалам фонда археологии Азовского музея-заповедника): каталог коллекции. Азов: Азовский музей-заповедник. 359 с.
- Двуреченский О. В., 2015. Холодное оружие Московского государства XV–XVII вв. Тула: Государственный музей-заповедник «Куликово Поле». 498 с.
- ДДГ. – Духовные и договорные грамоты великих и удельных князей XIV–XVI вв. М.: Издательство Академии наук СССР, 1950. 585 с.
- Дополнения к актам историческим, собранные и изданные Археографическою комиссиею, 1848. Т. 3. СПб.: В типографии Эдуарда Праца. 539, 7, 7, [1] с.
- Дополнения к актам историческим, собранные и изданные Археографическою комиссиею, 1875. Т. 9. СПб.: В типографии Второго отделения Собственной Е. И. В. канцелярии. [7], 353 с.
- Древности Российского государства, изданные по высочайшему повелению государя императора Николая I, 1849. Отд. 1. [Альбом иллюстраций]. М.: В тип. Александра Семена. 112 л. илл.
- Дубровин Г. Е., Коваль В. Ю., 2014. Усадебная застройка раскопа 1 в Тайницком саду Московского Кремля (предварительная публикация) // Археология Подмосковья: материалы научного семинара. Вып. 10. М.: ИА РАН. С. 94–110.
- Евдокимов Г. С., Рузаева Е. И., Яганов А. В., 2016. Комплекс печных изразцов, обнаруженных при исследованиях великокняжеского дворца в Московском Кремле в 1997 г. // Керамические строительные материалы в России: технология и искусство Позднего Средневековья. М.: Новый Иерусалим. С. 88–91.
- Забелин И. Е., 1905. История города Москвы. 2-е изд., испр. и доп. М.: Издание автора. XXVI, 652 с.
- Земцов В. Н., 2010. 1812 год. Пожар Москвы: монография. М.: ООО «Книга». 138 с.
- Кирпичников А. Н., 1976. Военное дело на Руси в XIII–XV вв. Л.: Наука. 135 с.
- Киселев И. А., 1986. Датировка кирпичных кладок XVI–XIX вв. по визуальной характеристике. М.: Объединение «Росреставрация». 33 с.
- Коваль В. Ю., Модин Р. Н., 2022. Стратиграфия культурного слоя и планиграфия археологических объектов в зоне исследований 2014–2018 гг. // Древности Московского Кремля. Т. 1. Археологические исследования на месте Чудова монастыря. М.: ИА РАН. С. 63–86.
- Коваль В. Ю., Модин Р. Н., Макаров Н. А., 2023. Стратиграфия культурного слоя Московского Кремля: новые данные по материалам раскопок 2019–2021 гг. // Российская археология. № 3. С. 98–113.
- Коваль В. Ю., Панова Т. Д., Осипов Д. О., Энговатова А. В., Беляев Л. А., Кренке Н. А., Олейников О. М., 2010. Раскопки в Тайницком саду Московского Кремля // Археологические открытия 2007 года. М.: Языки славянских культур. С. 133–137.
- Колчин Б.А., 1982. Хронология новгородских древностей // Новгородский сборник: 50 лет раскопок Новгорода. М.: Наука. С. 156–177.
- Корзухина Г. Ф., Пескова А. А., 2003. Древнерусские энколпионы. Нагрудные кресты-реликварии X–XIII вв. СПб.: Петербургское востоковедение. 427 с.
- Королев А. А., 2013. По следам Великой армии Наполеона. СПб.: Лики России. 468 с.
- Котошихин Г., 1884. О России в царствование Алексея Михайловича: современное сочинение Григория Котошихина. 3-е изд. СПб.: Археографическая комиссия, 1884. [2], XXXVI, 196, XX с.
- Крашенинников А. Ф., 1996. История Стокгольмской коллекции русских чертежей или шпионаж против России, принесший ей пользу через 200 лет // Архитектура в истории русской культуры. М. С. 92–94.
- Кренке Н. А., 2010. Артефакты бронзового и раннего железного веков на территории Боровицкого холма и его окрестностей // Памятники материальной культуры IV тысячелетия до нашей эры – первой половины I тысячелетия нашей эры: каталог собрания. М.: Голден-Би. С. 47–54.
- Кренке Н. А., 2011. Дьяково городище. Культура населения бассейна Москвы-реки в I тыс. до н. э. – I тыс. н. э. М.: ИА РАН. 548 с.
- Кренке Н. А., 2019. Древности бассейна Москвы-реки от неолита до Средневековья: этапы культурного развития, формирование производящей экономики и антропогенного ландшафта. М.; Смоленск: Свиток. 392 с.

- Кулешов Ю. А., 2017. К вопросу о доспешной моде на Руси в так называемый период ориентализации, вторая половина XV – первая половина XVI вв.: постановка вопроса // *Milhist Info. История военного дела: исследования и источники. Специальный выпуск V. Стояние на реке Угре 1480–2015. Ч. 3. СПб. С. 740–766.* URL: <http://www.milhist.info/2017/04/11/kyleshov>. Дата публикации: 11.04.2017 (дата обращения: 07.11.2024).
- Кулинский А. Н., 2002. Штыки мира. Т. 1: Определитель. СПб.: ТПГ «Атлант». 496 с.
- Курбатов А. В., 2009. «Монашеские пояса» и параманды в связи с техническими традициями древнерусского кожевенного ремесла // *Записки Института истории материальной культуры РАН. Вып. 4. СПб: Дмитрий Буланин. С. 195–211.*
- Кучкин В. А., 1995. Автограф сподвижника Дмитрия Донского // *Родина. № 2. С. 23–26.*
- Кучкин В. А., 1997. Забытый документ XIV в. из находки 1843 г. в Московском Кремле // *Исторический архив. № 3. С. 14–20.*
- Леонов О. Г., Устьянов А. Л., 2017. Строевое холодное оружие Русской армии и флота. 1700–1881. Справочник. М.: Фонд «Русские Витязи». 496 с.
- Линдер И. М., 1975. Шахматы на Руси. М.: Наука. 207 с.
- Лисейцев Д. В., Рогожин Н. М., Эскин Ю. М., 2015. Приказы Московского государства XVI–XVII вв.: словарь-справочник. М.; СПб.: Институт российской истории РАН; Российский государственный архив древних актов; Центр гуманитарных инициатив. 303, [1] с.
- Лопатина О. А., 2017. Рельефное прокатывание поверхности как прием создания так называемых «текстильных» отпечатков на древней керамике // *Археология Евразийских степей. № 4. С. 287–296.*
- Лопатина О. А., Коваль В. Ю., 2022. Новые данные о Боровицком холме Москвы в железном веке (по керамическим материалам) // *Российская археология. № 3. С. 152–167.*
- Лопатина О. А., Чаукин С. Н., Коваль В. Ю., 2022. Объекты и материалы раннего железного века // *Древности Московского Кремля. Т. 1. Археологические исследования на месте Чудова монастыря. М.: ИА РАН. С. 87–89.*
- Макаров Н. А., Зайцева И. Е., 2023. Христианские предметы: общий состав коллекции, пространственное распространение, хронология // *Археология Суздальской земли: в 2 т. Т. 2. Культура, общество, идентичность. М.; Вологда: Древности Севера. С. 139–157.*
- Макаров Н. А., Зайцева И. Е., 2024. Энкалпион из Тайницкого сада Московского Кремля // *Древняя Русь. Вопросы Мединистики. № 2. С. 105–116.*
- Макаров Н. А., Коваль В. Ю., Модин Р. Н., Панченко К. И., Яганов А. В., 2020. Новые исследования в Московском Кремле: раскопки здания Приказов // *Российская археология. № 3. С. 96–113.*
- Маковская Л. В., 1992. Ручное огнестрельное оружие русской армии конца XIV – XVIII веков: определитель. М.: Военное издательство. 223 с.
- Малых С. В., 2015. Усадьба Лопухиных в Москве: археологические исследования 2011 года // *Археология Подмосковья: материалы научного семинара. Вып. 11. М.: ИА РАН. С. 481–496.*
- Малышев А. А., Бабенко А. Н., Спиридонова Е. А., 2021. Городище Гечепсин: опыт комплексных исследований // *Краткие сообщения Института археологии. Вып. 264. С. 407–421.*
- Медведев А. Ф., 1959. К истории пластинчатого доспеха на Руси // *Советская археология. № 2. С. 119–134.*
- Михайлов А. И., 1954. Архитектор Д. В. Ухтомский и его школа. М.: Гос. изд-во лит. по строительству и архитектуре. 372 с.
- Можаев А. В., Соловьева А. А., 2023. Москва Берхгольца: московская часть архива Ф. В. Берхгольца: архитектурная графика столицы 1740-х годов из собрания Национального музея Швеции. М.: Кучково поле Музеон. 296 с.
- Моршакова Е. А., 2009. Наперсные кресты и иконы XIV века в Московском Кремле. К изучению семантики древнерусской мелкой пластики // *Московский Кремль XIV столетия. Древние святыни и исторические памятники: Памяти Святейшего Патриарха Московского и всея Руси Алексия II. М.: Северный Паломник. С. 303–319.*
- Моршакова Е. А., 2013. Древнерусская мелкая пластика: наперстные кресты, иконы и панагии XII–XV веков: каталог. М.: Сканрус. 360 с.
- Некрополь русских великих княгинь и цариц в Вознесенском монастыре Московского Кремля: в 4 т. Т. 2. Погребения XV – начала XVI века. М.: Государственный историко-культурный музей-заповедник «Московский Кремль», 2015. 416 с.
- Приказы // *Архитектурный ансамбль Кремля: тематический сайт.* URL: <https://kremlin-architectural-ensemble.kreml.ru/architecture/view/prikazy-v-kremle/#mobile-jump> (дата обращения: 09.11.2024).
- Нестерова Н. В., 2006. Костяные гребни XI–XIV вв. из археологических коллекций музея: каталог. Владимир. 72 с.
- Николаева М. В., 2004. Частное строительство в Москве и Подмосковье. Первая четверть XVIII века. Подрядные записи: в 2 т. Т. 2. М.: УРСС. 408 с.

- Новикова Г. Л., 2017. Назначение грузиков «Дьякова типа» по мнению посетителей выставки «Москва для москвичей» // Оки связующая нить: археология Среднего Поочья. Ступино: Ступинский историко-краеведческий музей. С. 137–145.
- Осипов Д. О., 2013. Обувь из погребений и погребальная обувь // Археология Подмосковья: материалы научного семинара. Вып. 9. С. 140–151.
- Осипов Д. О., Коваль В. Ю., Смирнов А. Н., 2022. Обувные подковки из раскопок в Московском Кремле // Краткие сообщения Института археологии. Вып. 268. С. 256–272.
- Панова Т. Д., 1999. Данные археологии об атрибутике русского монашества периода средневековья (XI–XVI вв.) // Искусство христианского мира: сборник статей. Вып. 3. М. С. 144–151.
- Панова Т. Д., 2004. Царство смерти. Погребальный обряд средневековой Руси XI–XVI веков. М.: Радуница. 195 с.
- Панова Т. Д., 2010а. Введение // Памятники материальной культуры IV тысячелетия до нашей эры – первой половины I тысячелетия нашей эры: каталог собрания. М.: Голден-Би. С. 8–13.
- Панова Т. Д., 2010б. О поселении железного века на Боровицком холме Москвы. История исследования // Памятники материальной культуры IV тысячелетия до нашей эры – первой половины I тысячелетия нашей эры: каталог собрания. М.: Голден-Би. С. 55–58.
- Панова Т. Д., 2013. Историческая и социальная топография Московского Кремля в середине XII – первой трети XVI века. М.: Таус. 408 с.
- Панова Т. Д., 2016. Раскопки в Тайницком саду Кремля и история археологического изучения территории Подола Боровицкого холма Москвы в XIX–XX вв. // Краткие сообщения Института археологии. Вып. 243. С. 92–106.
- Панченко К. И., Макаров Н. А., Карпухин А. А., Коваль В. Ю., 2023. Усадьбы московской знати XIV–XV вв. на Подоле Московского Кремля // Российская археология. № 2. С. 64–80.
- Преподобные Кирилл, Ферапонт и Мартиниан Белозерские / Сост.: Прохоров Г. М., Водолазкин Е. Г., Шевченко Е. Э. СПб.: Глаголь, 1993. 321 с.
- ПСРЛ, 1841. – Полное собрание русских летописей, изданное по высочайшему повелению Археографической комиссиию. Т. 3. Новгородские летописи. СПб.: В типографии Эдуарда Праца. IX, 309 с.
- ПСРЛ, 1843. – Полное собрание русских летописей, изданное по высочайшему повелению Археографической комиссиию. Т. 2. Ипатьевская летопись. СПб.: В типографии Эдуарда Праца, 1843. IX, 377, (4) с.
- ПСРЛ, 1859. – Полное собрание русских летописей, изданное по высочайшему повелению Археографической комиссиию. Т. 8. Продолжение летописи по Воскресенскому списку. СПб.: В типографии Эдуарда Праца. VIII, 301, (2) с.
- ПСРЛ, 1897. – Полное собрание русских летописей, изданное по высочайшему повелению Археографической комиссиию. Т. 11. Летописный сборник, именуемый Патриаршею или Никоновскою летописью. СПб.: Типография И. Н. Скороходова. VII, 254 с.
- ПСРЛ, 1906. – Полное собрание русских летописей, изданное по высочайшему повелению Археографической комиссиию. Т. 13. Вторая половина. Дополнения к Никоновской летописи. Так называемая Царственная книга. СПб.: Типография И. Н. Скороходова. С. 303–532.
- ПСРЛ, 1910. – Полное собрание русских летописей, изданное по высочайшему повелению Археографической комиссиию. Т. 20. Львовская летопись. Ч. 1. СПб.: Типография М. А. Александрова. IV, 418 с.
- ПСРЛ, 1949. – Полное собрание русских летописей. Т. 25. Московский летописный свод конца XV в. М.: Издательство Академии наук СССР. 464 с.
- ПСРЛ, 1978. – Полное собрание русских летописей. Т. 34. Постниковский, Пискаревский, Московский и Бельский летописцы. М.: Наука. 303, [1] с.
- Рабинович М. Г., 1964. О древней Москве. М.: Наука. 353 с.
- Рабинович М. Г., 1971. Культурный слой центральных районов Москвы // Материалы и исследования по археологии СССР. № 167. М.: Наука. С. 9–116.
- Розенфельдт И. Г., 1974. Керамика дьяковской культуры // Дьяковская культура. М.: Наука. С. 97–197.
- Российское законодательство X–XX веков, 1985. Т. 3. Акты Земских соборов. М.: Юридическая литература. 512 с.
- Русское градостроительное искусство. Древнерусское градостроительство X–XV веков. М.: Стройиздат, 1993. 392 с.
- Рыбина Е. А., Розенфельдт Р. Л., 1997. Гребни, расчески // Древняя Русь. Быт и культура. М.: Наука. С. 19–22.
- Савенкова М. М., 2013. Реконструкция технологии выработки текстиля на грузиках «дьякова типа» // Тверской археологический сборник. Вып. 9. Материалы 13-го – 15-го заседаний научно-методического семи-



- нара «Тверская земля и сопредельные территории в древности», 24–28 марта 2009 г., 23–27 марта 2010 г., 22–26 марта 2011 г. Тверь: Триада. С. 409–417.
- Сарафанова Н. А., Малыгин П. Д., 2007. Работы Новоторжской экспедиции в Торжке // Археологические открытия 2005 года. М.: Наука. С. 228–231.
- Сергеев А. Ю., Лебедева Е. Ю., 2022. Дикорастущие и сорные растения в культурном слое средневековой Москвы // Древности Московского Кремля. Т. 1. Археологические исследования на месте Чудова монастыря. М.: ИА РАН. С. 464–478.
- Сергеев А. Ю., Бабенко А. Н., Куприянов Д. А., Коробов Д. С., 2022. Археологический навоз как источник данных о системе питания сельскохозяйственных животных на Северном Кавказе во II–IV вв. н. э. (по материалам Киевского городища) // Российская археология. № 4. С. 63–76.
- Сиверс А. А., 1922. Топография кладов с пражскими грошами. Петербург: Рос. гос. академич. тип. [2], 38 с.
- Скворцов. Н. А., 1913. Археология и топография Москвы: курс лекций, читанных в императорском Московском археологическом институте имени императора Николая II-го в 1912–13 году. М.: Печатня А. И. Снегиревой. 493, II с.
- Слепченко С. М., Винокуров Н. И., Бабенко А. Н., Хрусталев А. В., Иванов С. Н., 2022. Результаты археопаразитологического и палинологического исследования культурных слоев античного поселения Артезиан (Восточный Крым) // Нижневолжский археологический вестник. Т. 21. № 2. С. 184–207.
- Словарь архитекторов и мастеров строительного дела Москвы XV – середины XVIII века, 2008. М.: URSS; ЛКИ. 772 с.
- Смирнов А. Н., Коваль В. Ю., Глазунова О. Н., Панченко К. И., 2020. Красные печные изразцы из раскопок в Большом сквере Московского Кремля // Краткие сообщения Института археологии. Вып. 261. С. 269–281.
- Смирнов Г. К., 2006. Графика из собрания Берхгольца: архитектура Москвы // Собрание. № 3 (10). С. 8–13.
- Смирнов К. А., 1971. К вопросу о систематизации грузиков «дьякова типа» с Троицкого городища // Материалы и исследования по археологии СССР. № 184. М.: Наука. С. 80–98.
- Смирнов К. А., 1991. Два района появления сетчатой керамики // Керамика раннего железного века и средневековья Верхневолжья и соседних территорий: сборник научных трудов. Тверь: Тверской государственный университет. 1991. С. 12–22.
- Снегирев И. М., 1873. Москва. Подробное историческое и археологическое описание города. 2-е изд., испр. и доп. Т. 1. М.: Издание Мартынова. 335 с.
- Соболева Н. А. Обращение пражского гроша в Центральной Европе // Славяно-германские культурные связи и отношения: сборник статей. М.: Наука. 1969. С. 70–87.
- Соболева Н. А., 1975. Хронология и области распространения пражских грошей на территории СССР // Numismaticky sbornik. Т. XIII. Praha. S. 153–164.
- Степанова Ю. В., 2020. Изделия из цветного металла из раскопок на территории Тайницкого сада Московского Кремля 2007 г. // Краткие сообщения Института археологии. Вып. 259. С. 283–300.
- Стрикалов И. Ю., 2018. Острог Переяславля Рязанского (г. Рязань) // Города, селища, могильники: Раскопки 2017. М.: ИА РАН. С. 362–369.
- Султанов Н. В., 1894. Древне-русские красные изразцы. М.: Т-во типографии А. И. Мамонтова. 22 с.
- Султанов Н. В., 1898. Памятник императору Александру II в Московском Кремле // Строитель: вестник архитектуры, домовладения и санитарного зодчества. № 15–18. Стб. 561–748.
- Сытин П. В., 1950. История планировки и застройки Москвы. Материалы и исследования Т. 1. 1147–1762. М.: Упр. культ.-просвет. предприятий Мосгорисполкома. 412 с.
- Тавлинцева Е. Ю., 2010. Городище Ростиславль – горизонт пожара середины I тыс. н. э. // Археология Подмосковья: материалы научного семинара. Вып. 6. М.: ИА РАН. С. 24–33.
- Тарабарина Ю. В., 2019а. Теремной дворец Московского Кремля. Проблемы изучения и памятники его круга // Московский Кремль XVII столетия. Древние святыни и исторические памятники: в 2 кн. Кн. 1. М.: БуксМАрт. С. 189–245.
- Тарабарина Ю. В., 2019б. «Голицынский» ремонт Теремного дворца как историографический миф // Вестник сектора древнерусского искусства. № 1. С. 133–147.
- Тихомиров Н. Я., Иванов В. Н., 1967. Московский Кремль: История архитектуры. М.: Стройиздат. 259 с.
- Трошина А. А., 2021. Результаты палинологических исследований разреза ямы 65 (Московский Кремль) // Аналитические исследования лаборатории естественных методов. Вып. 5. М.: ИА РАН. С. 405–409.



- Фисенко А. В., 2022. О некоторых приемах в технологии изготовления заготовок костяных изделий (по материалам Мстиславского-4 раскопа в средневековом Пскове) // Краткие сообщения Института археологии. Вып. 268. С. 273–279.
- Фролов М. В., 1991. Мастера-изразечники Москвы XVII – начала XVIII вв.: словарь. М.: Институт «Спецпроектреставрация». 70 с.
- Чернов С. З., 2000. Погост Афанасия и Кирилла Александрийских в Радонеже (по данным археологических исследований 1997–1998 гг.) // Российская археология. № 1. С. 63–81.
- Черный В. Д., 2006. Садовое искусство Древней Руси: истоки, типология и эволюция. М.: Прометей. 168 с.
- Шахова А. Д., 2009. Палаты Посольского приказа в Кремле // Каптеревские чтения: сборник статей. Вып. 7. М.: ИВИ РАН. С. 85–92.
- Шевченко Э. В., 2001. Аналав // Православная Энциклопедия. Т. 2. Алексей, человек Божий – Анфим Анхиальский. М.: Православная энциклопедия. С. 211–213.
- Шеляпина Н. С., 1973. Поселение железного века на Боровицком холме Московского Кремля // Советская археология. № 1. С. 254–260.
- Шитова Л. А., 2016. Симонов монастырь: зеркало истории. М.: Прогресс-Традиция. 734 с.
- Энговатова А. В., Курицын М. А., Зоц Е. П., Зайцева И. Е., 2023. Матрица для тиснения на кожаных элементах монашеского облачения из раскопок 2022 года в Троице-Сергиевой лавре // Московская Русь: археология, история, архитектура. К 75-летию Леонида Андреевича Беляева. М.: ИА РАН. С. 361–372.
- Яворская Л. В., 2013. «Костные вымостки» в древнерусских городах северо-запада: «анатомия» одной археологической загадки // Зоологический журнал. Т. 92. № 9. С. 1179–1189.
- Ash L. R., Orihel T. C., 2007. Atlas of Human Parasitology. 5th ed. Chicago: ASCP Press. 540 p.
- Christiansen B., Ljungqvist F. C., 2012. The extra-tropical Northern Hemisphere temperature in the last two millennia: reconstructions of low-frequency variability // *Climate of the Past*. Vol. 8. Iss. 2. P. 765–786.
- Egan G., 1995. Lead cloth seals and related items in the British Museum. 208 p.
- Elton F. S., 2017. Cloth seals. An illustrated reference guide to the identification of lead seals attached to cloth: from the british perspective. Oxford: Archaeopress Publishing Ltd. 406 p.
- Fallou L., 1997. Le Bouton uniforme francais. Nantes: Ed. du Canonnier. 337 p.
- Florenzano A., 2019. The history of pastoral activities in S. Italy inferred from Palynology: a long-term perspective to support biodiversity awareness // *Sustainability*. Vol. 11. № 2. P. 404–424.
- Hallström B. H., 1963. Russian architectural drawings in the Nationalmuseum. Stockholm: Victor Pettersons Bokindustri AB. 143 p.
- Hána J., 2003. Pražské groše Václava IV. z let 1378–1419. V Klatovech: Vlastivědné muzeum dr. Karla Hostaše. 189 s.
- Helama S., Seppä H., Bjune A. E., Birks H. J. B., 2012. Fusing pollen-stratigraphic and dendroclimatic proxy data to reconstruct summer temperature variability during the past 7.5 ka in subarctic Fennoscandia // *Journal of Paleolimnology*. Vol. 48. № 1. P. 275–286.
- Huletski D., Van Laere R., 2021. Finds of European lead seals of the late Jagiellonian time in Druck and Novaharodak regions of the former Grand Duchy of Lithuania // *Rus', Lithuania, Horde: journal of numismatics and sigillography*. Vol. 9. P. 166–174.
- Lee C. M., Van Geel B., Gosling W. D., 2022. On the use of spores of coprophilous fungi preserved in sediments to indicate past herbivore presence // *Quaternary*. Vol. 5. № 3. P. 30–53.
- Musin A. E., 2010. Russian Medieval culture as an “Area of Preservation” of the Byzantine Civilization // *Towards rewriting? New approaches to Byzantine archaeology and art. Proceedings of the symposium on Byzantine art and archaeology. Cracow, September 8–10, 2008*. Warsaw: The Polish Society of Oriental Art. P. 11–44.
- Robinson R. A. M., 1985. Tobacco pipes of Corinth and of the Athenian Agora // *Hesperia*. Vol. 54. Iss. 2. P. 149–203.
- Slepchenko S. M., Kardash O. V., Slavinsky V. S., Ivanov S. N., Rakultseva D. S., Tsybankov A. A., Dong Hoon Shin, 2019. Archaeoparasitological analysis of samples from the cultural layer of Nadym Gorodok dated back to the 14th – Late 18th Centuries // *Korean Journal of Parasitology*. Vol. 57. № 6. P. 567–573.
- Soboleva N. A., 1970. Nálezý pražských grošů na území SSSR // *Sborníku národního muzea v Praze*. Sv. 24. Číslo 3–4. S. 189–243.

## SUMMARY

This book discusses the results of current archaeological research in the Moscow Kremlin, in the area of present-day Big Park and Tainitskii Garden, conducted by the Institute of Archaeology of the Russian Academy of Sciences. These investigations uncovered, for the first time in the history of research in the Kremlin, and carefully documented the sites of the foundations of the buildings of the Old (1591–1675) and New (1675–1772) Prikazy. These were the bodies of central administration of the Russian State, which performed the same functions as modern ministries.

Simultaneously with the examination of architectural constructions made of stone and bricks, there was sequential research conducted on the cultural layers that contained the remains of wooden residential and economic structures from a household that existed at the site of the future Prikazy from the 12th to 16th century. Written sources and archaeological materials provide enough reason to suppose that in the second half of the fourteenth century this household belonged to Prince Vladimir Andreevich Khrabryi, a cousin of Dmitrii Ivanovich Donskoi. The excavations in the Tainitskii Garden uncovered a part of the household that belonged to another participant of the Battle of Kulikovo, Boyar Timofei Vasil'evich Vel'iaminov.

Of equal importance is the discovery of a cultural layer from the Early Iron Age in the excavation trench located in the Big Park, which testifies to the existence there and in a part of the Sobornaia (Cathedral) Square of a large long-term fortified settlement.

This book presents unique photographs of ancient artifacts and reconstruction drawings of buildings. For the first time, these images allow the reader to gain a comprehensive understanding of the architectural history of the south-eastern area of the Kremlin.