



# **СТАРАЯ РЯЗАНЬ: КРУПНЫЙ ГОРОДСКОЙ ЦЕНТР НА МЕЖДУНАРОДНЫХ ТОРГОВЫХ ПУТЯХ**

НАУЧНАЯ КОНФЕРЕНЦИЯ  
5 НОЯБРЯ 2020 г.  
МОСКВА

МАТЕРИАЛЫ КОНФЕРЕНЦИИ







Российская академия наук  
Институт археологии  
Российский фонд фундаментальных исследований

# **СТАРАЯ РЯЗАНЬ: КРУПНЫЙ ГОРОДСКОЙ ЦЕНТР НА МЕЖДУНАРОДНЫХ ТОРГОВЫХ ПУТЯХ**

НАУЧНАЯ КОНФЕРЕНЦИЯ  
5 НОЯБРЯ 2020 г.

МОСКВА

МАТЕРИАЛЫ КОНФЕРЕНЦИИ



Москва  
2020



УДК 902/904  
ББК 63.4  
С77

Утверждено к публикации Ученым советом  
Института археологии Российской академии наук

Редактор-составитель:  
кандидат исторических наук И. Ю. Стрикалов

Рецензенты:  
доктор исторических наук А. А. Медынцева, И. Н. Кузина

**Старая Рязань: крупный городской центр на между-  
народных торговых путях.** Материалы научной конферен-  
ции. – М.: ИА РАН, 2020. – 40 с.

Режим доступа: [https://www.archaeolog.ru/media/books\\_2020/ryazan\\_2020.pdf](https://www.archaeolog.ru/media/books_2020/ryazan_2020.pdf)

Сборник содержит тезисы докладов участников Всероссийской научной конференции «Старая Рязань: крупный городской центр на международных торговых путях» (5 ноября 2020 г.). Конференция посвящена аспектам материальной культуры одного из крупнейших городских центров Древней Руси Старой Рязани, отражающим многогранные культурные связи города, выраженные в произведениях прикладного ювелирного искусства, в их образах и технологии изготовления. Издание рассчитано на археологов, историков, искусствоведов и других специалистов в области прикладного искусства.

Издание подготовлено при поддержке РФФИ (проект РФФИ № 18-09-40041 (Древности) «Старая Рязань: крупный городской центр на международных торговых путях (комплексное исследование)»).

**УДК 902/904  
ББК 63.4**

ISBN 978-5-94375-323-7  
DOI: 10.25681/IARAS.2020.978-5-94375-323-7

© Федеральное государственное бюджетное учреждение науки Институт археологии РАН, 2020  
© Авторы статей, 2020



## СОДЕРЖАНИЕ

<i>А. В. Чернецов. Введение</i> .....	4
<i>И. А. Стерлигова. Драгоценности Старорязанского клада 1822 года: путь от мифологических княжеских регалий к памятникам древнерусского искусства</i> .....	7
<i>Е. В. Буланкина. Старорязанские клады в собрании музея РУАК</i> .....	11
<i>С. А. Авдусина. Клад из Старой Рязани из собрания Государственного Исторического музея</i> .....	14
<i>А. В. Чернецов. Произведения прикладного искусства из Старой Рязани</i> .....	17
<i>С. М. Новаковская-Бухман. Образ Гроба Господня в ювелирных изделиях домонгольской Руси</i> .....	20
<i>И. Ю. Стрикалов. Детали поясной гарнитуры XI в. из находок последних лет в Старой Рязани</i> .....	23
<i>А. Н. Артамкин. Поясной крюк со Старой Рязани</i> .....	28
<i>С. В. Сирро. Использование портативных спектрометров для исследования химического состава исторического металла</i> .....	32
<i>И. А. Сапрыкина. Химический состав металла предметов из древнерусского клада № 17 из Старой Рязани</i> .....	34
Сокращения .....	37
Список участников .....	38



**А. В. Чернецов**

Институт археологии РАН, Москва

## **ВВЕДЕНИЕ**

Конференция, тезисы которой предлагаются вниманию читателя, была проведена в рамках работы над проектом, получившим финансовую поддержку РФФИ: «Старая Рязань: крупный городской центр на международных торговых путях (комплексное исследование)» (проект РФФИ (№ 18-09-40041 (Древности)). Работа над проектом предусматривает междисциплинарное изучение эталонного памятника средневековой русской археологии.

Проект предполагает проведение значительных полевых, лабораторных и кабинетных исследований, а также подготовку ряда публикаций, среди которых наиболее важным представляется сводный каталог 17 известных науке комплексов кладов из Старой Рязани. Издание задумано как современное единообразное описание комплексов и предметов, более ранние публикации которых устарели и страдают неполнотой. Составление сводного каталога всех старорязанских кладов позволит составить более ясное и системное представление о художественном ремесле города, его эстетических достоинствах, а также сложных технологиях, использовавшихся мастерами. Новый каталог будет дополнен аналитической частью с использованием современных методик исследования технологий и химического состава изделий, а также археологического контекста.

В соответствии с планом работы над проектом данная конференция ориентирована на рассмотрения материалов из раскопок Старой Рязани, в частности, найденных здесь кладов, а также общей характеристике древнерусского художественного ремесла. Представляется важным участие в ее работе основного коллектива исполнителей проекта, исследователей, специально занимавшихся комплексами находок, хранящихся в разных музеях страны. Большое внимание уделено работам специалистов в области естественнонаучных аналитических методов, позволяющих выявить дополнительную информацию о материалах и технологиях, использовавшихся средневековыми ремесленниками.

Изучение древнерусского города, его генезиса, развития и культурно-исторического значения – важнейшие направления отечественной археологической славистики, начиная с самых первых исследований этой темы (Сербина, 1951; Монгайт, 1955; Тихомиров, 1956; Куза, 1989). В последнее время, как в отечественной, так и в зарубежной медиевистике вновь возрастает интерес к изучению средневековых городов, как основы формирования многокомпонентной национальной культуры и проводника новых явлений социально-экономической и культурной жизни в сельские миры, а также как особой формы адаптации человеческих коллективов к окружающей среде и особой формы социальной организации (Даркевич, 1994; Даркевич, Борисевич, 1995; Schofield, Vince, 2003; Чернецов, 2012). В изучении городов особенно острой остается проблема генезиса культуры, формирования населения, социальной топографии и развития ремесла.



История Старой Рязани, ставшей стольным городом крупной земли-княжения, насчитывает три столетия, но период расцвета ограничивается кратким отрезком в 50–70 лет (последние десятилетия XII – первая половина XIII в.). В это время Старая Рязань становится одним из важнейших центров международных культурных и торговых связей. Укрепленная часть памятника имеет общую площадь 67 га. Для своего времени это крупнейший городской центр, уступающий по размерам немногим древнерусским памятникам. Необходимо учитывать существование обширного неукрепленного посада Старой Рязани, границы которого не полностью прослежены.

Трагедия Батыева нашествия на Русь началась именно со взятия Старой Рязани. Ярким свидетельством катастрофы являются многочисленные клады ювелирных изделий, сокровищ, спрятанных во время осады города. Старая Рязань – символ масштабной национальной трагедии. Изучение памятника имеет важное общественно-политическое и национально-патриотическое значение.

На сегодняшний день исследовано не более 6% укрепленной территории города, что совершенно недостаточно для полноценной характеристики памятника. Этим в первую очередь объясняется актуальность его дальнейшего изучения. Уникальные условия сохранности культурного слоя и ландшафта (отсутствие современной застройки) открывают исключительные возможности для ее всестороннего комплексного исследования методами археологии и других наук. Среди них использование материалов палеогеографии, геологии и палинологии, открывающие возможности изучения памятника в контексте развития окружающих его исторических ландшафтов.

Старая Рязань – эталонный памятник древнерусской археологии, единственный крупный центр городской жизни, превратившийся в классический мертвый город. Город возникает в зоне древнерусской колонизации; его население полностью сформировалось из пришлых элементов. Многочисленные клады ювелирных изделий, включающие шедевры художественного ремесла представляют собой ценнейший и весьма перспективный материал для исследователей. По количеству найденных кладов, связанных с эпохой монгольского нашествия, Старая Рязань уступает только Киеву.

Очередное обращение к материалам Старой Рязани представляется весьма своевременным в связи с приближением двухсотлетнего юбилея изучения памятника раскопками, которое началось сразу после находки уникального клада ювелирных изделий в 1822 г. От этой даты ведет отсчет история археологического изучения древнерусских городов.

Результатом выполнения проекта станет включение в научный оборот новых материалов, полученных в ходе планируемых археологических раскопок, а также переосмысление результатов предшествующих исследований на основании новых материалов, подходов и методов.

В итоге обобщения многолетних исследований Старой Рязани будут получены данные о специфике развития и социальной топографии русского средневекового города на разных этапах его истории, особенности формирования и развития его территории. Синтез традиционных и новых подходов позволяет наметить новые направления в исследовании русского города.

Новые материалы из раскопок пополняют музейные собрания и экспозиции.

Полученные результаты могут быть использованы при написании обобщающих работ соответствующих разделов по истории русского средневекового



города, истории России в целом, работ по исторической урбанистике, в подготовке учебных и методических материалов, а также музейных каталогов.

#### ЛИТЕРАТУРА:

*Даркевич В. П.* Происхождение и развитие городов древней Руси (X–XIII вв.) // Вопросы истории. 1994. № 10. С. 43–60.

*Даркевич В. П., Борисевич Г. В.* Древняя столица Рязанской земли. М., 1995. 228 с.

*Клочко А. А., Шишков Д. Л., Чернецов А. В.* Георадиолокационные исследования на Старорязанском городище // Труды II (XVIII) ВАС в Суздале 2008 г. М., 2008. Т. III. С. 270–272.

*Куза А. В.* Малые города Древней Руси. М., 1989. 168 с.

*Монгайт А. Л.* Старая Рязань. М., 1955. (МИА № 49). 228 с.

*Сербина К. Н.* Очерки из социально-экономической истории русского города. М – Л., 1951. 448 с.

*Тихомиров М. Н.* Древнерусские города. М., 1956. 475 с.

*Усков В. А., Стрикалов И. Ю., Водорезов А. В., Милованов С. И., Чернецов А. В., Шишов С. И.* Природный и антропогенный фактор формирования современного рельефа городища Старая Рязань // Российский научный журнал. 2013. № 1 (32). С. 53–61.

*Чернецов А. В.* Древнерусский город в контексте этнокультурных, политических и поселенческих структур // Восточноевропейский средневековый город в контексте этнокультурных, политических и поселенческих структур. Рязань, 2012. С. 6–15.

*Schofield J., Vince A. G.* Medieval Towns: The Archaeology of British Towns in Their European Setting. L.: Continuum, 2003. 335 p.



**И. А. Стерлигова**

Государственный институт искусствознания, Москва

**ДРАГОЦЕННОСТИ СТАРОРЯЗАНСКОГО КЛАДА 1822 ГОДА:  
ПУТЬ ОТ МИФОЛОГИЧЕСКИХ КНЯЖЕСКИХ РЕГАЛИЙ  
К ПАМЯТНИКАМ ДРЕВНЕРУССКОГО ИСКУССТВА**

Старорязанский клад 1822 г., состоящий почти исключительно из золотых украшений высокого художественного достоинства, занимает особое место в истории российских древностей. Сразу же после находки он получил широкую известность, а с 1831 г. входившие в него предметы по предписанию императора были препровождены в «самодержавнейший музей» – Московскую Оружейную палату, где сразу же были включены в число российских государственных регалий как «Рязанские бармы». Поэтому наряду с принятым в современной науке наименованием клада по месту и году находки, широко распространены и его исторические названия – «Рязанский клад», или «Рязанские бармы».

Все круглые золотые украшения клада были признаны частями великокняжеских оплечий. Под именем барм они были представлены уже в первых сообщениях и публикациях. Ученый «самовидец» клада, И. Х. Гаммель считал, что «драгоценные вещи... принадлежали одному из владетельных Рязанских князей. Они большею частью состоят из золотых, так называемых гривен разной величины, из коих две заключают в себе образа, другие украшены разноцветными камнями...». По заключению археографа К. Ф. Калайдовича, правда, клада не видевшего и описавшего его только по рисункам, «большая часть вещей должны принадлежать к бармам или великокняжеским оплечьям: это видно из накладных гладких с одной стороны и круглых медалеобразных украшений», это «гривны летописца, носимые на шее над одеждой». Калайдович считал, что почти все найденные драгоценности «составляли убранство целой княжеской одежды» и что «они не моложе XIII в., если не старее». Примечательно, что лишь он датировал клад, его последователи А. Ф. Оленин и И. М. Снегирев о времени создания украшений не писали. А. Ф. Оленин на Калайдовича не ссылался, но его мнение о принадлежности украшений к великокняжеским бармам явно знал и отчасти с ним полемизировал. Про большие подвески с изображениями святых князей Оленин писал: «сей наряд несколько сходствует с панагиями», они носили свободно, на шнурах, так как являются двусторонними, а к бармам относились лишь «бляхи без изображений». По мнению Оленина, «все вещи составляли... убранство княжеского мужского и женского Русского одеяний», однако дата их изготовления не известна, поэтому они не представляют пользы для истории, но являются бесценными для художников, изучающих старинные обычаи и обряды. Стараниями А. Ф. Оленина «рязанские бармы» были репродуцированы в курсе истории русских одежд для студентов Академии художеств, и способствовали формированию в ту эпоху «русского стиля».

«Рязанские бармы» стали недостающим звеном в цепи хранившихся в Кремле «священных царских утварей», поскольку царские регалии, входившие в так



называемый Большой наряд, в те годы экспонировались как дары, присланные великому князю Владимиру Мономаху из Греции, хотя их датировка на основе предания, сложившегося еще в эпоху формирования Русского царства, уже вызвала сомнения ученых.

Золотые «бляхи» клада разного размера и формы в Оружейной палате были нашиты на ткань и уподоблены сохранившимся царским оплечьям XVII в., экспонировались среди регалий и в Кратком указателе для посетителей музея описывались так: «Подле окна, на небольшом столике помещены драгоценные вещи, по всему вероятно принадлежащие к XIII веку и найденные близ села Старой Рязани. Против сего столика находится корона В. К. Владимира Мономаха, присланная ему из Греции. На столе близ сей короны хранятся бармы, скипетр и золотая цепь Владимира Мономаха, присланные из Греции вместе с державою и короною <...> и древние Государственные печати». Все предметы клада считались частью облачения, в котором «по обычаю» был погребен какой-то князь, а «множество серебряных золоченых чеканных блесков различной формы составляли нашивки на верхней одежде» (Серебряные нашивные дробницы из клада также были переданы в Оружейную Палату, но во второй половине XIX в. затерялись). «Запаны» описывались в том порядке, в котором они были нашиты на ткань, хотя и отмечалось, что все они с ушками и «не нашивные, а навесные, нанизанные на цепь вроде золотой гривны». Полости внутри двух больших двусторонних «запан» с изображениями святых князей трактовались как вместилища для мощей, а художественные достоинства и время создания украшений описывались следующим образом: «Работу и скань, сходную с золотыми вещами, находимыми в курганах крымских, должно отнести к произведениям греко-скифского искусства и к первым временам водворения христианской религии на Руси».

В 1870-х гг., судя по фотографии к Описи Оружейной палаты, круглые подвески со священными эмалевыми изображениями уже экспонировались не как часть оплечья, а отдельно, но вплоть до 1917 г. вместе со скипетрами и бармами царя Алексея Михайловича, «Рязанские бармы» оставались важнейшей государственной святыней, осматриваемой императорами при коронациях.

Научное исследование предметов Старо-рязанского клада 1822 г. связано с именем Н. П. Кондакова, который с 1888 г. работал над корпусом русских кладов. В 1895 г. ученому, при настойчивом содействии Археологической комиссии и не менее настойчивом сопротивлении Оружейной палаты удалось добиться от Московского дворцового управления присылки древних эмалевых вещей клада в Петербург для изучения и снятия с них рисунков. В сентябре 1895 г. драгоценности с подробным актом осмотра были, согласно документам, хранящимся в Архиве ИИМК РАН, отосланы казенною почтою и вскоре «были получены сполна» Археологической комиссией. Были посланы одна «двусторонняя бляха с образом святого князя, «круглые бляхи с образами Богоматери, Ирины и Варвары», а также шесть запон средней величины с аметистами, ... эмалевые образки, один «сионец», тогда еще сохранявший два эмалевых изображения святых, две «пуговицы» (бусины) разного типа и браслет. В апреле 1896 г. Археологическая комиссия уведомила Московскую Оружейную палату, «что рисунки... уже сделаны, но самые бармы, вместе с рисунками их, предположено представить на воззрение Государя Императора на ежегодной выставке, уже организованной при Комиссии, которая откроется 10 сего апреля, после чего бармы будут немедленно препровождены в Оружейную палату». Однако 8 апреля 1896 г. начальник



Московского дворцового управления «покорнейше просит ИАК о возвращении предметов Рязанского клада, «в виду предстоящего священного коронования и посещения Высочайшими особами Оружейной палаты», и обещает, что «эти предметы, если потребуется, будут вновь отосланы в Комиссию по окончании коронационных торжеств».

В настоящее время медальоны с оглавиями экспонируются в виде двух ожерелий и по-прежнему именуются «бармами». Н. П. Кондаков, исследовавший эмалевые изображения святых, предполагал, что «медальоны эти составляют женские бармы». Г. Ф. Корзухина писала, что «название (бармы) привилось настолько, что даже Н. П. Кондаков, посвятивший много страниц опровержению правильности этого термина, все же не смог отделаться как от самого термина, так и от мысли, что ожерелье это является принадлежностью мужского костюма» – из приведенной выше цитаты видно, что это не так. «Относить... термин бармы к ожерельям с медальонами и считать их поэтому церемониальным княжеским и обязательно мужским убором нет решительно никаких основания. Это дорогое парадное ожерелье скорее всего могло иметь название “монисто”, которым памятники письменности называют наиболее богатые и нарядные ожерелья и связывают его с женским убором». Однако это справедливое мнение осталось втуне.

Нет единства и в интерпретации других предметов клада, в частности, золотых подвесок в форме храма, так называемых «сионцев», которые Н. П. Кондаков связывал с украшениями иконы. Н. В. Жилина считает их «княжеским атрибутом», завершавшим подвески к венцу. Дискуссию вызвало и предназначение больших подвесок в форме колтов с изображениями Бориса и Глеба. Ряд исследователей, начиная с Н. П. Кондакова, считают их специально созданными для украшения иконы, Н. В. Жилина – деталями облачения княгини, а весь клад она относит к великокняжеским. Таким образом, детальное издание – технологическое и историко-культурное – и исследование всех предметов Старорязанского клада 1822 г. все еще остается актуальным.

#### ЛИТЕРАТУРА:

Арсеньев Ю. В., Трутовский В. К. Оружейная палата. Путеводитель. 4-е изд. М., 1914. С. 130.

Вельтман А. Московская Оружейная палата. М., 1860. 288 с.

[Гаммель И. Х.] Открытые драгоценности в Рязанской губернии // Северный архив. СПб., 1822. № 14. С. 175.

Жилина Н. В. Социальный состав владельцев древнерусских кладов (IX–XIII вв.) // Stratum plus. № 5: Когда века были средние: общество и власть. СПб. – Кишинев – Одесса – Бухарест, 2018. С. 251–266.

Калайдович К. Письма к А. Ф. Малиновскому об археологических исследованиях в Рязанской губернии с рисунками найденных там в 1822 г. древностей. М., 1823.

Кондаков Н. П. История и памятники Византийской эмали: Из собрания А. В. Звенигородского / [Соч.] Н. Кондакова, проф. С.-Петерб. ун-та и старш. хранителя имп. Эрмитажа. СПб., 1892. 388 с.

Кондаков Н. П. Русские клады: исследование древностей великокняжеского периода. СПб., 1896. Т. 1. 214 с.

Корзухина Г. Ф. Русские клады IX–XIII вв. М. – Л., 1954. 230 с.



Краткий указатель или справочная книжка для посетителей Оружейной палаты. М., 1843. С. 51–53.

*Оленин А. Н.* Рязанские Русские древности, или известие о парных и богатых великокняжеских или царских убранствах, найденных в 1822 г. близ Старой Рязани. СПб., 1831.

*Оленин А. Н.* Опыт об одежде, оружии, нравах, обычаях и степени просвещения славян от времени Траяна и русских до нашествия татар. Период первый. Письмо к г. академику в должности профессора Басину, или опыт к составлению полного курса истории, археологии и этнографии для питомцев С.-Петербургской Академии художеств. СПб., 1832.

*Оленин А. Н.* Объяснение фигур к Письму: о славянах от времен Траяна и русских до нашествия татар. СПб., 1833.

Опись Московской Оружейной палаты. Часть первая: Царская образная. Древний Царский чин и принадлежности священного коронования. Украшения царских одежд и различные вещи. М., 1884. № 74, 461. С. 41–43. В Альбоме при Описи табл. № 18 и 20.

*Снегирев И. М.* Памятники Московской древности с присовокуплением очерка монументальной истории Москвы и древних видов и планов древней столицы. М., 1842–1845. 609 с.

*Стерлигова И. А.* «Колты» из Старорязанского клада 1822 года: драгоценности рязанской княгини или Царицы Небесной? // В камне и в бронзе: Сб. ст. в честь Анны Песковой. СПб., 2017. С. 583–594.



**Е. В. Буланкина**

Рязанский историко-архитектурный музей-заповедник, Рязань

## **СТАРОРЯЗАНСКИЕ КЛАДЫ В СОБРАНИИ МУЗЕЯ РУАК**

Рязанская ученая архивная комиссия была учреждена высочайшим указом Александра III от 13 апреля 1884 г. и открыта академиком Н. В. Калачовым 15 июня 1884 г.

«Добытые путем раскопок, доставленные добровольными жертвователями, а также приобретенные покупкой древности положили начало Рязанского Губернского музея» (ТРУАК, 1889. Т. IV. № 11–12. С. 1), отмечали члены комиссии, обсуждая музейные дела и печатая сведения о пополнении коллекций в регулярном разделе «Изучение древностей и устройство музея». В археологическом собрании музея были предметы народного костюма, декоративно-прикладного искусства, старинная церковная утварь, монеты, т. е. все те вещи, которые объединяло в то время понятие «археология», – предметы старины.

В собрании музея хранились два клада ювелирных украшений из Старой Рязани. Первый из них был обнаружен случайно после осыпи юго-западного склона северного мыса городища, близ усадьбы, где проживали «тайные келейницы, составляющие нечто в роде монастырского общежития» (Архив ИИМК. Ф. 1. Д. 8. Л. 1–3). Спасский уездный исправник сообщил о находке в Рязанскую ученую архивную комиссию. Правителю дел комиссии А. В. Селиванову было поручено выехать на место находки клада «для приобретения найденных вещей, а равно и для производства раскопок на месте их нахождения» (ТРУАК, 1887. Т. II. С. 102). Найденные предметы были куплены музеем РУАК «за деньги от владельца их мещанина Мелешкина» (Архив ИИМК. Ф. 1. Д. 54/1887. Л. 1). При осмотре предполагаемого места зарытия клада А. В. Селиванов в осыпавшейся земле находит еще несколько предметов, имеющих, по его мнению, отношение к кладу, и делает попытки реконструировать обстоятельства, при которых клад был спрятан: грунт непосредственно в месте находки клада «твердый, глинистый» (видимо, материк), над самым местом клада – более мягкий, рыхлый, что объясняется тем, что клад был сокрыт в яме, вырытой в материке. Судя по глубине, на которой был сокрыт клад – около трех аршин (более 2 м) от дневной поверхности, он мог быть спрятан в подполе жилища. Сообщение о находке клада было сделано А. В. Селивановым на заседании РУАК, комиссией было постановлено ходатайствовать перед Императорской археологической комиссией о выделении средств на проведение археологических раскопок в Старой Рязани. Найденные предметы были направлены в Императорскую археологическую комиссию «для рассмотрения». Опись представленных вещей приведена в сопроводительном письме РУАК:

- 1–2. 2 звездообразных привески,
- 3–4. 2 дискообразные привески,
- 5–14. 10 серег, имеющих вид кольца с шариками
- 15–20. 6 больших яйцевидных серебряных бус
- 21–25. 4 каменных креста, 2 – в оправе



25–30. 6 поплавоквидных стеклянных бус, 5 – в оправе  
31–35. 5 стеклянных и мозаичных бус  
36–39. 4 лоскута золоченой парчевой ткани  
40. лента с 10 нашитыми серебряными четырехугольными бляшками  
(Архив ИИМК. Ф. 1. Д. 54/1887. Л. 5 об.).

Предметы, перечисленные под номерами 1–20, были приобретены у находчиков (посредника?), остальные обнаружены А. В. Селивановым.

О находках в Старой Рязани и желании членов РУАК произвести на городище археологические раскопки А. В. Селиванов, будучи на Ярославском Археологическом съезде, сообщает члену Императорской археологической комиссии И. И. Толстому и просит финансировать работы. Старорязанские сокровища возбудили угасший было интерес к городищу. В сентябре 1887 г. Императорская археологическая комиссия информирует РУАК о возможности выделения средств и условиях, на которых это будет сделано. Условия таковы: во-первых, все найденные вещи должны быть представлены для ознакомления Императорской археологической комиссии и императору, после этого, если не будет особого распоряжения императора, вещи должны будут возвращены в Рязань, но копии находок передаются в Императорскую археологическую комиссию; во-вторых, приоритет в публикации результатов исследований предоставляется РУАК, но Императорская археологическая комиссия оставляет за собой право издавать описания находок по мере необходимости; в-третьих, результаты исследований, находки или их копии будут предоставлены каждому, желающему ознакомиться с ними «с ученой целью» (ТРУАК. 1887. Т. II. С. 123). Члены РУАК, разумеется, согласились с условиями Императорской археологической комиссии, и вскоре получали сообщение о выделении 400 рублей на начало работ, поскольку работы, безусловно, должны были запланированы на несколько лет. В 1888 г. А. В. Селиванов приступил к раскопкам на городище на месте невысокого каменистого холма – остатков одного из храмов Рязани. Работы производились по принятой в то время методике – рылись две параллельные канавы, расположенные в направлении запад – восток, при обнаружении стен собора производилась расчистка пространства между ними. «Под верхним слоем мусора, в центральной части холма, на глубине  $\frac{1}{2}$  арш. от поверхности, найдены серебряная чашка и пара серебряных звездчатых привесок» (Селиванов, 1888. С. 163). Подробного описания вещей автор не приводит. Два звездчатых колта хранятся ныне в Рязанском историко-архитектурном музее-заповеднике, чаша была утрачена во время эвакуации музейной коллекции в годы Великой Отечественной войны, но сохранилось ее фото, опубликованное А. Л. Монгайтом (1955. С. 140). Это небольшая круглая чаша, украшенная гравированным небольшим изображением животного в центре, на полях – орнамент из четырех двойных округлых скобок с небольшими окружностями в их центре.

Музей Рязанской ученой архивной комиссии в 1889 г. выпустил составленный А. В. Селивановым каталог археологической коллекции (Краткий каталог... 1889), насчитывающий 975 предметов, из них археологическими в современном понимании являются только 660 (В каталоге украшения из кладов под № 287–330).

Еще одно поступление в музей РУК можно отнести к предметам, происходящим из клада, – это пара золотых трехбусинных полуколец, соединенных продетой в петли дужек проволокой. Они были найдены жителем с. Старая Рязань



И.Е. Ермолаевым, чье имя довольно часто встречается в числе находчиков разнообразных предметов на городище. Полукольца были приобретены РУАК для музея после консультаций с Императорским археологическим обществом (Архив ИИМК. Ф. 1. Д. 45/1886. Л. 11). К сожалению, неизвестно место и обстоятельства находки этого изящного украшения.

В 1918 г., когда деятельность Рязанской ученой архивной комиссии была прекращена, в Старорязанской коллекции РУАК насчитывалось 1085 музейных предметов (Списки поступлений...). Фонды музея РУАК послужили основой собрания учрежденного тогда же Рязанского губернского исторического музея, не раз затем менявшего свое наименование, ныне это Рязанский историко-архитектурный музей-заповедник, хранящий в фондах и еще 12 кладов, обнаруженных в последующие годы на городище Старая Рязань.

#### ЛИТЕРАТУРА:

Архив ИИМК. Ф. 1. Д. 45/1886.

Архив ИИМК. Ф. 1. Д. 8.

Архив ИИМК. Ф. 1. Д. 54/1887.

Краткий каталог Рязанского музея. I. Отдел археологический. Рязань. 1889.

ТРУАК, 1887. Т. II.

ТРУАК, 1889. Т. IV. № 11–12.

Монгайт А.Л. Старая Рязань. М., 1955. (МИА № 49). 228 с.

Селиванов А.В. Дневник раскопок в Старой Рязани // ТРУАК, 1888. Т. III.

Списки поступлений в музей Архивной комиссии / Н.а. РИАМЗ. № 42.



**С. А. Авдусина**

Государственный исторический музей, Москва

## **КЛАД ИЗ СТАРОЙ РЯЗАНИ ИЗ СОБРАНИЯ ГОСУДАРСТВЕННОГО ИСТОРИЧЕСКОГО МУЗЕЯ**

В Государственном Историческом музее хранится клад из Старой Рязани. Первая его часть была найдена в 1937 г. во время пахоты. Сохой была задета глинобитная печь и в ней нашли два предмета: цепь и колт. Вещи в 1939 г. купил Государственный Исторический музей. Вторая часть была обнаружена в 1950 г. во время работ на городище экспедиции ИИМК под руководством А. Л. Монгайта во время раскопок землянки. Клад был обнаружен в частично разрушенной печи. В состав этой части клада входили два серебряных колта, медальон от барм, 11 серебряных овальных бусин, шесть трехбусинных серег киевского типа, 4 креста корсунчика, фрагмент булавки с эмалью и пастовая бусина. Таким образом, всего в состав клада входили 28 предметов. Вещи также поступили в Исторический музей в Москве. На данный момент в описи 1200В Исторического музея пастовая бусина отсутствует. Также отсутствует одна из серебряных бусин. Во время проведения апробации клада в 1980-х годах бусина уже отсутствовала и не получила номера по книге драгоценных металлов ГИМ. Перейдем к более подробному описанию клада:

**Медальон от барм.** В центральном круге погрудное изображение Богоматери «Знамение» с поднятыми вверх руками. Фон медальона выполнен чернью. В круге, изображенном на теле богородицы, находится схематичное изображение младенца Христа, также обрамленное дополнительным кругом. Свободное место в круге заполнено изображениями ветвей – похожими на изображения на медальонах с процветшими крестами. Ушко медальона в виде дутой овальной усеченной с двух концов бусины. Наиболее близкое изображение содержится на медальоне из Киевского клада 1939 г. (Макарова, 1986. С. 101, рис. 49, № 270). Также близкой аналогией являются медальоны из Старорязанского клада 1868 г. (Монгайт, 1955. С. 145, рис. 15).

**Три серебряных колта.** Два из них шестилучевые. Эти колты представляют собой пару, причем один происходит из части клада, найденной в 1937 г. У каждого отсутствуют по два луча: у одного верхние, у второго боковой и частично нижний. Изделия покрыты почти идентичным орнаментом. Лучи украшены шариками мелкой зерни. В основании по краям лучей напаяны полые полушария, окруженные рядом мелкой зерни. Конец каждого луча украшен напаянным полушарием, под которым напаяно по четыре крупных шарика из серебра. В центре колта находится полукруглый выступ, украшенный напаянными шариками и треугольниками из зерни.

Третий колт пятилучевой. Верхний луч и дужка отсутствуют, сам колт сильно помят. Орнамент в основном идентичен украшению на первых двух, за исключением центрального выступа. В центре его напаян большой шар из серебра, по краям которого расположились четыре шарика поменьше. Между шариками



расположены треугольники из мелкой зерни. На оборотной стороне всех колтов помещена фигурка из серебряной проволоки, состоящая из двух повернутых в разные стороны полумесяцев с кружком между ними. А.Л. Монгайт предполагал, что это схематическое изображение человеческой фигуры. Все три колта имеют специфическое исполнение концов лучей, аналогий которым найти не удалось. Можно предположить, что все три предмета выполнены одним мастером. По оформлению выступа парные колты похожи на украшения из Старорязанского клада 1887 г. (Монгайт, 1955. С. 147, рис. 117).

**Четыре креста «корсунчика».** Первый крестик выполнен из мрамора зеленого оттенка с прожилками, второй – из светло-зеленого мрамора, третий из коричневого мрамора и один деревянный, по мнению А.Л. Монгайта, из кипариса. Все крестики имели серебряные обкладки на концах лопастей. К сожалению, только на одном крестике сохранились все серебряные накладки. Орнаментация всех оковок похожа. Накладки украшены ромбами и треугольниками, выполненными зернью. Концы обкладок оконтурены сканной проволокой. Аналогии таким крестикам есть в старорязанских кладах (Монгайт, 1955. С. 147, рис. 117; Старая Рязань. Клад 2005 г., 2014. Табл. 52, 2) и кладах из Киева (Корзухина, 1954. Табл. XLV, рис. 3).

**Биконические бусины (7 экз.).** Спаяны из двух тисненых половинок. Одна из бус разломана надвое. Каждая бусина разделена пополам выпуклым валиком из серебра. Вдоль края валика с обеих сторон бусин напаяны треугольники из мелкой зерни, обращенные через одного основанием или верхушкой к валику. Подобные бусы находят в составе многих древнерусских кладов. Аналогичная была найдена в кладе 2005 г из Старой Рязани (Старая Рязань. Клад 2005 г., 2014. Табл. 21, 2). Схожие по орнаменту и форме бусы есть в составе знаменитого Суздальского Оплечья. Они различаются только по ширине центрального валика (Недошивина, 2010. С. 12). Бусы из Владимирского клада 1837 г. также имеют почти аналогичную форму и орнамент.

**Овальные бусины (3 экз.).** Спаяны из двух тисненых половинок. Каждая бусина разделена пополам выпуклым валиком из рубчатой проволоки, по краям которого напаяно с каждой стороны по четыре полых гладких скорлупки овальной формы, оконтуренные мелкой зернью. Между скорлупками идет орнамент из треугольников и ромбов, исполненных мелкой зернью. Орнамент на двух бусинах абсолютно одинаковый, на третьей количество и расположение треугольников и ромбов немного отличается. Овальные бусы также находят аналогии среди старорязанских кладов. Подобной формы бусы есть в Старорязанском кладе 1970 г. (Старая Рязань. Клад 2005 г., 2014. С. 10, рис. 9), однако орнамент на них немного другой. Очень похожие по форме и орнаментации бусы есть в составе Суздальского оплечья (Недошивина, 2010. С. 12).

**Цепь из 14 серебряных бляшек.** Каждая бляшка цепи имеет форму полусферы, к ним припаяны петли для крепления. В петли двух крайних бляшек продето серебряное колечко. Между собой звенья соединены полыми трубочками, продетыми в три петли и раскованными на концах. Орнамент на бляшках трех вариантов, общим в котором является помещенный в центре композиции ромб из зерни, окруженный ромбами, составленными из четырех шариков зерни. Предназначение цепи неизвестно, можно предположить ее использование в качестве рясен для подвешивания колтов. Аналогии подобным рясам нам не известны.



**Трехбусинные серебряные височные кольца (6 экз.).** Бусины на кольцах имеют шарообразную форму и украшены окружностями из двойных сканых нитей. Внутри каждого из образовавшихся кругов расположены по четыре треугольника, обращенных вершиной к центру. В центре композиции напаян крупный шарик зерни. Один конец кольца загнут петлей, другой конец раскован, и в нем пробито небольшое отверстие. Подобные височные кольца имеют широкие аналогии на территории Древней Руси. Подобной формы кольца есть вкладах Московского Кремля, Киева, Владимира. Полные аналогиям кольцам есть вкладах из Старой Рязани 1887 (Монгайт, 1955. С. 147, рис. 117) и 2005 гг. (Старая Рязань. Клад 2005 г., 2014. С. 48, табл. 41, 2, 4).

**Навершие булавки.** Изготовлено в технике перегородчатой эмали. Форма навершия напоминает вид животного сверху. Тело животного с отходящими в стороны четырьмя лапками и двумя дополнительными выступами в верхней части. Голова с острыми ушами и длинной мордой. На голове животного остатки синей эмали, морда животного заполнена зеленой эмалью, на ней нанесен орнамент из двух точек, выполненных желтой эмалью, напоминающий глаза, а между ними линия из красной эмали, изображающая нос. Тело животного заполнено синей эмалью, на фоне которой изображен крин, выполненный красной эмалью. Аналогии навершию булавки на данный момент найти не удалось.

Исходя из того, что большинство изделийклада имеют аналогии именно в старорязанскихкладах, клад можно отнести к изделию местных мастеров. Хронологически большинство украшенийклада можно датировать второй половиной XII в., а время его сокрытия – временем уничтожения Рязани Батыем в первой половине XIII в. Клад, по-видимому, представлял собой личное богатство одной семьи.

#### ЛИТЕРАТУРА:

- Корзухина. Г. Ф.* Русскиеклады IX–XIII в. М.–Л.: АН СССР, 1954. 230 с.  
*Макарова Т. И.* Черневое дело Древней Руси. М.: Наука, 1986. 156 с.  
*Монгайт А. Л.* Старая Рязань. М.: АН СССР, 1955. (МИА № 49). 228 с.  
*Недошивина Н. Г.* Древнерусскиеклады в собрании Государственного Исторического музея. М.: ГИМ, 2010. 20 с.  
Старая Рязань. Клад 2005 года / Отв. ред. А. В. Чернецов. СПб.; М.: Нестор-История, 2014. 104 с.



**А. В. Чернецов**

Институт археологии РАН, Москва

## **ПРОИЗВЕДЕНИЯ ПРИКЛАДНОГО ИСКУССТВА ИЗ СТАРОЙ РЯЗАНИ**

Старая Рязань известна замечательными находками, среди которых первое место занимают шедевры художественного ремесла. Это, прежде всего, уникальные изделия старорязанских ювелиров, входящие в состав многочисленных кладов, обнаруженных на памятнике. Этими комплексами, однако, не ограничивается коллекция произведений прикладного искусства из Старой Рязани.

Находка первого известного исследователя клада в 1822 г. вызвала вопросы, могли ли быть созданы столь совершенные ювелирные изделия местными мастерами. Старая Рязань хотя и была столицей обширного княжества, сравнительно молодой в ряду крупнейших древнерусских городских центров, в котором культурные и художественные традиции находились на стадии формирования. Возникало предположение о происхождении ряда изделий из более ранних культурных центров Древней Руси, таких как Киев и Чернигов, и даже об импортном происхождении некоторых из них. Отчасти такие предположения подтвердились в ходе дальнейших исследований. Достаточно указать на несомненно византийское происхождение пластины с перегородчатой эмалью, украшенной композицией Распятия, сопровождающейся пространной греческой надписью.

Позднейшие находки и публикации убедительно показывают, что Старая Рязань, бесспорно, являлась крупным центром ювелирного ремесла. Вместе с тем многие находки свидетельствуют, что аристократические слои населения города были хорошо знакомы с изделиями иноземных мастеров, попадавших на городище в результате торговых и культурных связей. Наряду с привозными вещами об этом свидетельствуют черты иноземных (прежде всего византийских) влияний, прослеживаемых на ряде изделий местных мастеров.

Представительный обзор ювелирного ремесла Старой Рязани, а также свидетельств торговых связей этого крупнейшего центра, расположенного на магистральной речной артерии, можно видеть уже в известной монографии А. Л. Монгайта (1955). Следующий этап археологического исследования городища (1966–1979 гг., начатый под руководством А. Л. Монгайта и продолженный В. П. Даркевичем), ознаменовавшийся значительным количеством новых находок кладов и отдельных произведений прикладного искусства, позволил внести существенные коррективы в более ранние обобщения.

Знаменитый клад 1966 г., прежде всего известный пластинчатый браслет с изображением музыкантов и плясуньи, расширили представления о сюжете и композициях изображений на памятниках старорязанского художественного ремесла. Их очевидная связь с миром полуязыческих игр скоморохов (в ряду второстепенных элементов присутствует стилизованная маска) побудила Б. А. Рыбакова откликнуться на публикацию находки известной статьей «Русалии и бог Семаргл-Переплут» (1967). Содержащиеся в ней интересные гипотетические



построения остаются недостаточно обоснованными; важно, что крупный эрудированный исследователь оценил находку как наиболее яркое и развернутое отражение подобных сюжетов в древнерусском прикладном искусстве. Дальнейшие исследования показали, что мастер, создавший это уникальное произведение, являлся центральной фигурой крупнейшей старорязанской ювелирной мастерской. Его индивидуальный почерк удалось проследить на изделиях из еще двух кладов (1970 и 2005 гг.) и на серебряном перстне – одиночной находке 2010 г. Упомянутый шедевр старорязанского ювелирного искусства связан с местным производством; на браслете имеются элементы плетений, характерных для тера-тологического орнамента русских рукописей. Подобные плетения присутствуют и на других ювелирных изделиях Старой Рязани. Наряду с навеянными восходящими к язычеству фольклорными мотивами декор браслета включает образы сиринов, представляющие собой пришедшее через посредство византийской традиции наследие классической античности. Чудесные сирины, известные своим чарующим пением, неслучайно оказались рядом с изображениями играющих музыкантов.

То, что на Старой Рязани не только обитали владельцы дорогих украшений, но и изготавливавшие их значительную часть искусные мастера, стало известно давно. Особенно выразительные материалы, подтверждающие это, обнаружены в 2013 г. Это очередной клад ювелирных изделий, несомненно, зарытый не их владельцем, а ремесленником. Часть изделий остались неоконченными, помимо готовых вещей в состав клада попало ювелирное сырье – рулончик золотой фольги, слитки драгоценного металла. В кладе оказался и своеобразный полуфабрикат неясного назначения – свернутая серебряная позолоченная лента длиной более 5 м. Но главное, комплекс включает около сотни орудий труда ювелира – бронзовых матриц, которыми из листового серебра оттискивались детали ювелирных изделий. Не все из них могли использоваться для работы – на некоторых имеются дефекты литья, заусенцы. Видимо, мастер стремился сохранить достаточно дорогой цветной металл. Набор и количество матриц превышает потребности отдельной ювелирной мастерской, – очевидно, их владелец работал в крупном центре, снабжавшем такими моделями менее крупные производства. Наряду с бронзовыми матрицами в комплексе представлены их копии из мягкого свинцово-оловянистого сплава, непригодные для работы. Это образцы, служившие мастерам менее высокого уровня для изготовления бронзовых копий.

За последние годы значительно увеличилось количество находок привозных изделий художественного ремесла. Среди них особенно многочисленны стеклянные бусы и фрагменты расписной поливной керамики восточного происхождения. Каменная пластинка с написанными по-арабски именем и титулом хана свидетельствует о посещении города высокопоставленным ордынским чиновником или военачальником уже после взятия Старой Рязани Батыем. Изделия византийских ремесленников пополнились фрагментами резных каменных иконок. Тонкость работы указывает на столичное происхождение мастеров, ориентированных на аристократических заказчиков. Часть подобных иконок была изготовлена греческими мастерами в Старой Рязани. Западноевропейское прикладное искусство представлено фрагментом дорогого ларца, украшенного лиможскими эмалями. Обломок бронзового наконечника ножен меча украшен декором, по-видимому, прибалтийского происхождения. Местный мастер предпринял неудачную попытку изготовить копию привозного изделия. Исследова-



телям достался обрубок бракованной отливки, предназначавшийся на переплавку.

Среди находок последних лет несколько шахматных фигур. Подобные находки происходят из многих древнерусских городов. Обычно фигурам приданы абстрактные формы, воспроизводящие восточные образцы. В данном случае они имеют изобразительный облик. Наряду с антропоморфными образами представлены фигуры в виде корабликов (ладьи). Вероятно использование западноевропейских образцов. Поиски аналогий продолжаются.

#### ЛИТЕРАТУРА:

Артамкин А. Н., Буланкина Е. В., Стрикалов И. Ю., Чернецов А. В. Фрагмент византийской каменной иконки из Старой Рязани // КСИА. Вып. 249. М., 2017. Ч. II. С. 116–122.

Беляев Л. А., Чернецов А. В. Новые находки произведений художественного ремесла // Великое княжество Рязанское: историко-археологические исследования и материалы / Отв. ред. А. В. Чернецов. М.: Памятники исторической мысли, 2005. С. 180–190.

Монгайт А. Л. Старая Рязань. М., 1955. (МИА № 49). 228 с.

Рыбаков Б. А. Русалии и бог Семаргл-Переplут // СА. 1967. № 2. С. 91–116.

Чернецов А. В. Старая Рязань. Свидетельства международных культурных и исторических связей // Даниловские чтения: материалы первой и второй научных конференций, посвященных 25-летию возрождения Данилова монастыря. 2008–2009. М., 2010. С. 128–158.

Чернецов А. В. Фрагмент наконечника ножен меча из Старой Рязани // КСИА. Вып. 245. М., 2016. Ч. II. С. 57–63.

Чернецов А. В., Буланкина Е. В., Стрикалов И. Ю. Инструментарий древнерусского ювелира (новые находки из Старой Рязани) // Вестник РФФИ. 2018. № 1. С. 143–152.



**С. М. Новаковская-Бухман**

Русский музей, Санкт-Петербург

## **ОБРАЗ ГРОБА ГОСПОДНЯ В ЮВЕЛИРНЫХ ИЗДЕЛИЯХ ДОМОНГОЛЬСКОЙ РУСИ**

В последние 10-летия активно вводятся в научный оборот все новые и новые памятники, которые признают изображением Гроба Господня в Иерусалиме, включают их в число первичных или вторичных реликвий. Мы обращаем внимание на уникальные, известные всего в нескольких экземплярах рясы и перстень в виде церкви, найденные на Руси.

Н. П. Кондаков благодаря форме таких находок назвал их сионцами. Сионцы найдены в четырех кладах: в Старорязанском 1822 г., киевских 1824 и 1887 гг., а также в кладе Болоховского Городища Хмельницкой области 1970 г. Еще один сионец происходит из коллекции Б. И. Ханенко. Наконец, в Киеве на Флоровой Горе (Киселевка) в 1893 г. археологом В. В. Хвойкой после дождя среди других литейных формочек была найдена формочка (илл. 8) для отливки фасадика в виде сионца.

Н. П. Кондаков связывал их с «вотолоками» – убором икон. По мнению Н. В. Жилиной, сионцы располагались в нижней части подвесок к венцам или коронам и играли роль препендулий – в Византии привесок к императорским коронам. Однако в таком случае остается неясным, почему на некоторых сионцах (из клада 1970 г. на Городище Болоховского уезда) подвесные цепочки длинные, аналогичны цепочкам от подвесок-ряс с колоколовидным верхом. По нашему мнению, сионцы, как рясы, могли входить в княжеские ювелирные уборы. В Старорязанском кладе 1822 г. подвески входили в единый убор с ожерельем из ажурных бусин, исполненных в полном стилистическом соответствии с подвесками в виде сионцев.

Сионцы были и украшением рук. В 1954 г. при раскопках крепости Диногения (Румыния) был найден византийский золотой перстень с сионцем на щитке, датированный по младшей монете клада (времени правления Исаака I Комнина (1057–1059) серединой – второй половиной XI в. Золотой перстень с сионцем на щитке найден также в Новгороде на Троицком раскопе в слое XII в.

На Руси подвески с сионцами датируются XII – началом XIII в. по аналогии с подвесками с конусовидным верхом, датированными по стратиграфии археологических слоев в Новгороде и имеющими сходные цепочки с сионцами Болоховского Городища.

Собранные воедино однотипные византийские и древнерусские украшения в виде сионцев позволяют сказать, что, несмотря на разницу времени и места их исполнения, все они имеют сходные черты. Это по преимуществу украшения из золота с драгоценными камнями, часто – с жемчугом; это форма храма, полового внутри; наличие угловых столбиков-колонок в виде трубочек, исполненных из спирально свитой скани или гладкой проволоки; это арочные гнезда на фасадах для вставок перегородчатой эмали (на золотых сионцах); это купол вверху,



в отдельных сионцах как будто напоминающий купол на невысоком барабане. Все указывает на общий прототип подвесок. Предмет изображения – здание церкви – говорит о значимой символической роли такого прототипа. Наблюдение приводит к мысли о возможности изображения здесь важнейшей христианской реликвии – Гроба Господня в Иерусалиме с сооруженной над ним кувуклией.

Важную роль в этом предположении играют предшествующие по времени памятники, получившие атрибуцию, как изображения Ротонды или храма в виде параллелепипеда над Гробом Господним в Иерусалиме. Это ажурные перстни середины V – середины VIII в.: византийские (VI–VII вв.), а также, как считает J. Spier, восходящие к византийским европейские ажурные перстни эпохи Меровингов, найденные в кладах и гробницах Западной Европы. Они представляют схематично переданные церковные здания чаще с шатровым, но и с купольным завершением, с арочными проемами стен, с колонками из скани, иногда свитыми в виде трубочек (как на «сионцах»).

Однако мы видим кувуклию над Гробом Господним и на византийских миниатюрах Хлудовской Псалтири IX в. Она изображена не только в виде ротонды с куполом, но и в виде четырехугольного в плане здания с купольным завершением, с проемом входа: прямоугольным и в виде арки. В ряде случаев изображение Гроба Господня на миниатюрах перекликается с сионцами конструкцией и общим силуэтом здания, арочными проемами и наличием купола, с маленькой сферой сверху в виде шара, как на ряде сионцев.

Эти изображения – на миниатюрах рукописей и на сионцах – отвечают также текстам описаний Гроба Господня паломниками в Иерусалим. Купол упоминается в описании посещения Иерусалима галльским епископом Аркульфом в книге «О святых местах» (около 670 г.) и в описании св. Фотия, патриарха константинопольского (858–867; 877–886). При этом у св. Фотия упоминается: «Сверху поставлены некие арки, словно бы подготавливающие крышу для Гроба». И на сионцах явно виден второй ярус арок на уровне свода, под куполом. Упоминается у него и «сферическая форма», сделанная «вместо крыши» (имеется в виду свод), а также то, что «мастер ... вытянул крышу наподобие дымохода» (конструкция наподобие барабана под куполом?). (Тут явно описание сводчатого покрытия, над которым возвышается приподнятый на барабане купол кувуклии). На сионцах древнерусских кладов эти арки второго яруса иногда выглядят как закомары. Упоминаются у патриарха Фотия и колонны «ниже человеческого роста», близкие к тому, что можно видеть на миниатюрах Хлудовской Псалтири IX в.

Наконец, Гроб Господень описан игуменом Даниилом, посетившим Иерусалим около 1104–1107 гг., уже после восстановления храма над Гробом Господним при Константине Мономахе (1048 г.), но до перестройки его крестonosцами в 1119 г. В описании Игумена Даниила идет речь о «чешуйчатом» покрытии купола над кувуклией: «Вверху же над пещеркою сделан яко теремец красен на столпах, верху круголь и сребряными чешуями позлащенными покован». Эти упоминания купольного перекрытия «теремца» и чешуйчатого покрытия его верха подобны сетчатому покрытию купола в виде мелких арочек на сионце из Старорязанского клада 1822 г. Этот сетчатый орнамент из ажурных арочек совпадает с исполнением византийского колта из коллекции Балашова, в связи с чем можно предположить, что это работа греческого мастера на Руси.

Таким образом, мы предполагаем, что «сионцы» в искусстве Византии и Руси являют собой образ кувуклии над Гробом Господним в Иерусалиме. Эти



подвески отражают «вспышку» (по словам Л. А. Беляева) интереса к Гробу Господню на Руси в XI–XIII вв. Она проявилась в паломничествах русских людей в Иерусалим. В XII в. – это «Хождение» игумена Даниила, Антония Новгородского, принесшего на Русь меру Гроба Господня. Желание иметь реликвии породило ряд памятников (в том числе – каменные резные иконки «Гроб Господень»), вызвало к жизни создание в русских храмах Гроба Господня. Примером этого в Софии Новгородской является основание бывшего там белокаменного кивория (по исследованию Т. Ю. Царевской).

Подвески и перстни в виде сионцев также были реликвиями, не привезенными из Иерусалима, а созданными как повторение Кувуклии Гроба Господня на Руси. О таких реликвиях пишут как о реликвиях второго плана, для которых были особенно важны повторения архетипа реликвий первого плана, созданных в Иерусалиме (по Л. А. Беляеву). Это и колонны, арочные проемы, размещенные в два яруса, чешуйчатое покрытие купола кувуклии. Это типичные черты, которые наделяли «копии» «свойствами Гроба Господня» (так не о сионцах, а о каменных иконках пишет Л. А. Беляев).

#### ЛИТЕРАТУРА:

*Августин (Никитин), архимандрит, Баталов А.Л., Беляев Л.А.* Гроб Господень // Православная энциклопедия. Т. 13: Григорий Палама – Даннелъ-Ропс. Алексей (Ридигер), патриарх (ред.). М.: Православная энциклопедия, 2006. С. 136–150.

*Беляев Л.А.* Гроб Господень и реликвии Святой Земли // Христианские реликвии в Московском Кремле / Ред.-сост. А.М. Лидов. М.: Радуница, 2000. С. 94–102.

*Игумен Даниил.* О Гробе Господнем. Предисловие и комментарии А.М. Лидова // Реликвии в Византии и Древней Руси. Письменные источники / Ред.-сост. А.М. Лидов. М.: Прогресс-Традиция, 2006. С. 267–276.

*Йотов В.* Золотой перстень – имитация Ротонды «Анастасис» над Гробом Господним // В камне и бронзе. СПб., 2017. С. 215–220.

*Патриарх Фотий.* О Гробе Господнем. Перевод, предисловие и комментарии Д. Е. Афиногенова // Реликвии в Византии и Древней Руси. Письменные источники / Ред.-сост. А.М. Лидов. М.: Прогресс-Традиция, 2006. С. 264–266.

*Царевская Т.Ю.* О Царьградских реликвиях Антония Новгородского // Восточнохристианские реликвии / Ред.-сост. А.М. Лидов. М.: Прогресс-традиция, 2003. С. 409–414.



**И. Ю. Стрикалов**

Институт археологии РАН, Москва

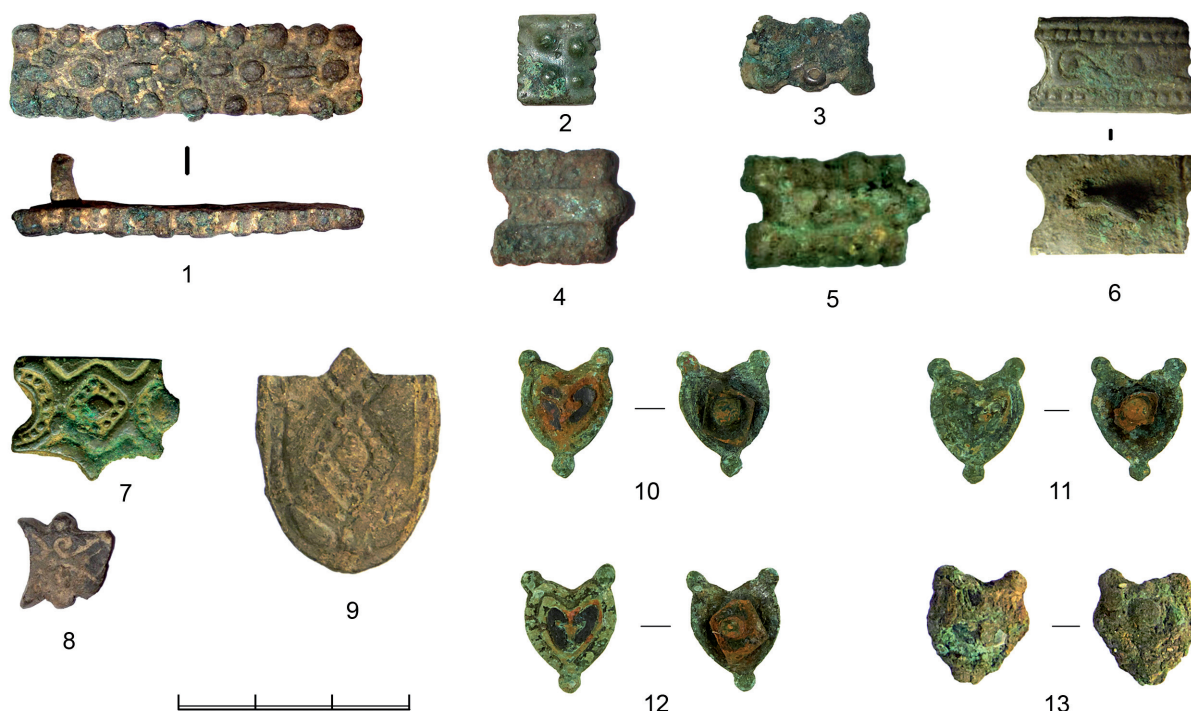
## **ДЕТАЛИ ПОЯСНОЙ ГАРНИТУРЫ XI ВЕКА ИЗ НАХОДОК ПОСЛЕДНИХ ЛЕТ В СТАРОЙ РЯЗАНИ**

Поясные накладки из цветного металла являются довольно редкой находкой в Старой Рязани. В частности, в фундаментальных работах предшественников, посвященных Старой Рязани, (Монгайт, 1955; Даркевич, Борисевич, 1995) приведены лишь несколько предметов этого круга. Это вызвано, в первую очередь, тем, что наборные пояса были распространены в древнерусской культуре преимущественно в начальный период ее существования – в IX – начале XI в., т.е. до основания города. Кроме того, у русского населения (в отличие от степной зоны, Среднего Поволжья и Прикамья) такие пояса использовались преимущественно как статусный предмет одежды представителей воинской элиты (Мурашева, 1997. С. 84). Правда, в пограничных зонах со смешанным славянским и финским населением, в частности в Волго-Клязьминском междуречье, находки деталей поясной гарнитуры подобного типа довольно многочисленны, но также не выходят за рамки XI в., преимущественно ограничиваясь началом этого столетия (Зайцева, 2014. С. 371–372). В XI–XIV вв. число поясных украшений резко сокращается, а поясная гарнитура сводится практически только к пряжке, иногда дополненной поясными кольцами. В XI–XII вв. вырабатывается стандартный тип лировидной пряжки с лилиевидным завершением, широко распространенный на всей древнерусской территории (Мурашева, 1997. С. 80; Седова, 1981. С. 144).

Планомерное изучение участков памятника с наиболее ранними культурными слоями (Северное городище и посад) в последние годы дало существенное приращение коллекции поясных накладок. На Северном городище было найдено шесть таких предметов, на посаде – три. Наконец, на Северном городище в 2015 г. на раскопе 40 (участок 7) и в 2019 г. на раскопе 48 были найдены не единичные накладки, а наборы двух поясов.

Единичные находки накладок вписываются в круг типичных находок славяно-финского пограничья, аналогии которым встречены, в частности, в материалах сельских поселений Русского севера и Суздальского ополья, где они датированы преимущественно X – началом XI в. и связаны, вероятно, с болгарским производственным центром. Большая часть старорязанских накладок (семь предметов из девяти) может быть объединена в группу прямоугольных. Пять из них характеризуются рельефной внешней стороной с цепочками из мелких перлов (класс V, по В.В. Мурашевой). Два экземпляра размерами 45×11 мм и 14×10 мм имеют ровные стороны (Илл. 1, 1, 2), один размерами 15×10 мм (Илл. 1, 3) – волнистые длинные стороны, повторяющие форму перлов, два размерами 18×15 мм и 22×15 мм оформлены выступом и выемкой на коротких сторонах (Илл. 1, 4, 5), что сближает их с двумя другими прямоугольными экземплярами близких размеров (Илл. 1, 6, 7), украшенными растительным и геометрическим орнаментом (вид О21, по В.В. Мурашевой: 2000. С. 54). Накладки отлиты по восковым





Илл. 1. Поясные накладки с территории Старой Рязани: 1, 8 – раскоп 42 (Северное городище); 2, 3 – раскоп 45 (посад); 4, 6, 7 – раскоп 40 (Северное городище), 5 – раскоп 28 (Северное городище); 9 – раскоп 46 (посад); 10–13 – набор № 1 (раскоп 40, участок 7, 2015 г.)

моделям и снабжены одним-двумя шпеньками крепления. Все названные накладки близки по стилистике и способу оформления пояса – «вереницей», сплошным покрытием всей поверхности с минимальными зазорами между отдельными деталями (Зайцева, 2008. С. 93).

Накладки с перлами хорошо известны в болгарских и марийских могильниках (Мурашева, 2000. С. 32), а на близких территориях известны, в частности, в Мининском комплексе на Кубенском озере, в том числе близкие – в наборе № 5 из погребения по обряду кремации (Зайцева, 2008. С. 90, 97, рис. 76, 16; рис. 83), где датированы второй половиной X – началом XI в. Накладки с выступами и выемками широко распространены от Поволжья до Болгарии и Скандинавии и имеют довольно широкую дату. В Мининском комплексе такой набор (№ 1) относится к погребению по обряду кремации и датируется также второй половиной X – началом XI в. (Зайцева, 2008. С. 93, рис. 79).

Еще две накладки имеют иную форму (Илл. 1, 8, 9). Одна из них – фигурная с растительным орнаментом небольшого размера (12×12 мм) обломана. Возможно, имела пятиугольную форму. Вторая – арочной формы размерами 28×25 мм украшена геометрическим орнаментом. Они выполнены в той же технике литья по восковой модели с рельефным орнаментом.

Если перечисленные единичные находки с наибольшей вероятностью имеют поволжское (болгарское) происхождение, то два поясных набора по своим признакам сближаются с изделиями иного производственного центра.

Набор 2015 г. (Илл. 1, 10–13) происходит из культурного слоя XI в. и включает четыре одинаковых накладки небольшого размера (13×12 мм) в форме сердца



с тремя каплевидными выступами или, по определению В. В. Мурашевой, маски совы (класс XXXII вид 2А) (Мурашева, 2000. С. 47, рис. 67).

Второй набор (Илл. 2) включает шесть крупных (28×20 мм) сердцевидных с каплевидными выступами накладок, близких к видам 1Б класса VII или вида 2Б-1 класса X по классификации В. В. Мурашевой (2000. С. 33, 36), обломанную двучастную прямоугольную пряжку размерами 34×23 мм, аналогия которой, в частности, имеется в Мининском комплексе (Зайцева, 2008. С. 83, рис. 70, 19) и Суздальском ополье (Зайцева, 2015. С. 186, Рис. 2, 11) и сильно корродированные фрагменты двух наконечников сложной формы. Предметы, судя по их состоянию побывали в огне.

При всех морфологических различиях описанных наборов у них много общего. Накладки обоих наборов характеризуются заклепками, а не штифтами, серебряной инкрустацией линий орнамента, рифленным ободком по контуру накладки. Названные признаки, в первую очередь, техника серебряной инкрустации, по мнению В. В. Мурашевой, являются отличительными для черниговской школы второй половины X столетия (Мурашева, 2000. С. 94). Кроме того, наличие каплевидных выступов считается признаком, связанным своим происхождением с деградировавшим растительным орнаментом позднехазарской традиции (Мурашева, 2000. С. 88), ставшей одним из элементов формирования черниговской школы (Мурашева, 2000. С. 94). Территория максимальной встречаемости предметов этой школы – Среднее Поднепровье, особенно курганы Черниговщины, однако в значительном количестве они найдены в Гнездове, одна бляшка встречена в Старой Ладоге и несколько в Венгрии.

Таким образом, находки деталей ременной гарнитуры последних лет в Старой Рязани расширяют наши представления о культурных связях города на раннем этапе его истории. Они указывают на два направления поступления наборных поясов на Среднюю Оку. Это Южная Русь, где, вероятно, были изготовлены два набора с Северного городища, и Волжская Булгария, с производственными центрами которой связаны единичные находки на городище и посаде.

Несомненно, подобные детали костюма были связаны с представителями городской элиты, и потому попали на Среднюю Оку вероятнее всего вместе с их владельцами. И если принадлежность «черниговских» поясов представителям знати вполне согласуется с политическими связями Рязани с Черниговом (как, впрочем, и предметов скандинавского и южнорусского круга в Суздальском ополье, где они маркируют присутствие во второй половине X в. представителей дружины киевского князя – Зайцева, 2014. С. 372), то «булгарские» поясные гарнитуры могли попасть в Старую Рязань разными путями.

И. Е. Зайцевой замечено, что наборные пояса не были редким элементом одежды у жителей Суздальского ополья, в частности, жителей селища Шекшово (предметы этой категории составляли около 24% от всех найденных на селищах средневековых изделий из цветных металлов – Зайцева, 2014. С. 371), где в X–XI вв. шел процесс культурной интеграции местного мерянского и пришлого славянского населения. По мнению исследовательницы, по крайней мере для описываемой территории, тезис о безусловной социальной, в первую очередь, воинской статусности обладателей наборных поясов и уздечек следует пересмотреть. По-видимому, ситуация была сложнее: наряду с действительным распространением наборных поясов в древнерусской воинской среде во второй половине X – начале XI в., фиксируется и заметная популярность этих украшений





Илл.2. Детали наборного пояса (набор № 2).  
Раскоп 48 (Северное городище), 2019

у рядового финно-угорского и смешанного славяно-финского населения (Зайцева, 2015. С. 198).

Однако, малочисленность этих накладок в Старой Рязани не позволяет включить городище в круг поликультурных поселений Северо-Восточной Руси. Вероятно, старорязанские пояса, в состав которых входили накладки болгарского происхождения, сохраняли статусный характер, как и большинство предметов ременной гарнитуры на территории Древней Руси.



Не менее важно и то, что все названные находки датируются временем не позднее начала XI столетия, что служит дополнительным аргументом в пользу датировки времени возникновения города именно этим временем.

#### ЛИТЕРАТУРА:

*Даркевич В. П., Борисевич Г. В.* Древняя столица Рязанской земли: XI–XIII вв. М.: Круг, 1995. 448 с.

*Зайцева И. Е.* Изделия из цветных металлов и серебра // Археология севернорусской деревни X–XIII веков. Т. 2: Материальная культура и хронология. М.: Наука, 2008. С. 57–141.

*Зайцева И. Е.* Детали поясной и уздечной гарнитуры из материалов обследований сельских поселений Суздальского Ополя // Русь в IX–XII веках: общество, государство, культура. ИА РАН. М. – Вологда: Древности Севера, 2014. С. 363–376.

*Зайцева. И. Е.* Детали поясной гарнитуры из Шекшова в Суздальском Ополе // Города и веси Средневековой Руси: археология, история, культура. К 60-летию Николая Андреевича Макарова. ИА РАН. М. – Вологда: Древности Севера, 2015. С. 184–198.

*Монгайт А. Л.* Старая Рязань. М: АН СССР, 1955. (МИА № 49). 228 с.

*Мурашева В. В.* Поясной набор // Древняя Русь. Быт и культура. М.: Наука, 1997. (Археология СССР). С. 79–80.

*Мурашева В. В.* Древнерусские ременные наборные украшения (X–XIII вв.). М., 2000. 136 с.

*Седова М. В.* Ювелирные украшения древнего Новгорода. М.: АН СССР, 1981. 196 с.



**А. Н. Артамкин**

Институт археологии РАН, Москва

## **ПОЯСНОЙ КРЮК ИЗ СТАРОЙ РЯЗАНИ**

В ходе работ 2017 г. на Северном городище Старой Рязани (раскоп № 40) был найден довольно редкий поясной крюк (Илл. 1, 1). Такие крюки имеют S-образную форму, окончания, оформленные в виде голов животных (обычно интерпретируются как драконы или лошади). Одно окончание (верхнее) замкнуто в петлю через перемычку, а второе (нижнее) разомкнуто.

Интерпретация этих предметов затруднена. С одной стороны, в курганах их находят в мужских захоронениях на уровне пояса, что явно указывает на их принадлежность к поясной гарнитуре. С другой стороны, они не похожи ни на крюк для зарядки арбалета, ни на крючки для подвешивания колчана, ни на застёжки пояса. Похожие по форме (а порой и по оформлению) предметы, относящиеся к более позднему периоду (с XVI в.) интерпретируются как S-образный вертикальный крюк для рамочной застёжки, применяемой в сабельной портупее (Прокопенко, 2014. С. 182). Но важным отличием этих вертикальных крюков является их разомкнутость с обеих сторон.

Очевидно, что крюки, подобные находке 2017 г., должны были носиться на поясе (сам пояс при этом продевался в замкнутый конец крюка), а на разомкнутый конец можно было подвешивать какие-либо предметы. Возможно, в том числе, и предметы вооружения.

Традиционно такие предметы связывают с территорией Прибалтики. Это связано с тем, что изначально подобные крюки находили именно на территории Прибалтики, или в близких к ней землях Древней Руси. Об этом в 1981 г. писала М. В. Седова, со ссылкой на дореволюционные исследования и на свою более раннюю публикацию (Седова, 1981. С. 151–152).

Крюк 2017 г. сохранился не полностью – у него отсутствует перемычка у верхнего окончания, а также частично отсутствует разомкнутое окончание. Учитывая симметричность предмета, можно посчитать, что его размеры составляли около 6,0×2,5×0,5 см. Крюк отлит из бронзового сплава хорошего качества – кроме патинирования металла другие следы коррозии не отмечены. Находка происходит из слоев засыпки ямы конца XI–XII в. При этом сверху яма перекрыта слоями XIII в. Скорее всего, предмет можно отнести к XII в.

В 1971 г. В. П. Даркевич на посаде Старой Рязани нашел похожий крюк (Илл. 1, 2). К сожалению, в отчете отсутствует более точная информация о месте нахождения предмета. Можно предположить, что он был случайно найден на огородах современного села. Средневековые слои на посаде в целом датируются XI–XIII вв.

Крюк 1971 г. не поврежден. Он отличается от крюка 2017 г. как по размеру (примерно 4,0×2,5×0,5 см), так и по деталям оформления. Например, у крюка 1971 г. относительно небольшие глаза и грива, но нет ушей, а у крюка 2017 г. глаза заметно крупнее, отсутствует грива, но есть четко выраженные уши.





Илл. 1. Поясные крюки: 1 – Старая Рязань, 2017 г.; 2 – Старая Рязань, 1971 г.; 3 – Великий Новгород; 4 – Курганный могильник Харлапово; 5 – Дубна; 6 – Селище Гнездилово-2.

Двухголовые драконы/змеи в других изображениях: 7 – вариант оформления буквы; 8 – застежка; 9 – серьга; 10 – ложка; 11 – цепь для подвешивания хороса.  
(1–6, 8, 9, 11 – бронза; 7 – бумага/краска; 10 – дерево)

Таким образом, предметы, хоть и относятся к одной категории, отливались по разным формам.

Аналогии таких крюков на территории Древней Руси, хоть и не часто, встречаются, и известны в литературе. Например, один целый крюк (Илл. 1, 3), происходящий из Великого Новгорода, из слоя XIII в., опубликован М. В. Седовой (1981. С. 151).



Еще один целый крюк (Илл. 1, 4) опубликовал В. В. Седов (1982. С. 224). Он был найден в курганном могильнике Харлапово XI – начала XIII в. (восток Смоленской области).

В 1987 г. в г. Дубне в местной газете был опубликован рисунок такого крючка (Илл. 1, 5), который был найден в этом городе краеведом-любителем (Крымов, 1987. С. 7). У этого крюка отсутствовала перемычка у верхнего окончания. Скорее всего, предмет происходил с Ратминского городища XII–XIII вв.

Одна из наиболее поздних находок подобного типа (Илл. 1, 6) относится к 2014 г., происходит с селища Гнездилово 2 (Владимирская область) и может быть датирована XI–XII вв. (Макаров и др, 2016. С. 124) Интересно, что этот крюк по своему оформлению очень похож на старорязанскую находку 2017 г.

В экспозиции ГИМ выставлен крюк из Гнёздово, который также относится к этой категории предметов.

Таким образом, можно заметить, что на территории Древней Руси подобные предметы встречались хоть и редко, но не были приурочены к какой-то конкретной территории. Они находятся как рядом с прибалтийским регионом (Великий Новгород), так и в верховьях Днепра (Харлапово и Гнёздово) и Волги (Дубна), а также в Суздальском ополье (Гнездилово), проникая очень далеко на юго-восток от Прибалтики (Старая Рязань). Датировка подобных крюков относится к XII в., скорее всего с заходами в XI и XIII вв.

Хотя поясные крюки такого вида встречаются довольно редко, само изображение S-образного двухголового дракона является довольно частым мотивом для средневековья.

Он встречается в оформлении букв в средневековых книгах (Илл. 1, 7). Такие драконы используются в оформлении других предметов – например, застежек (Илл. 1, 8) серьги или подвесок. Такая серьга (Илл. 1, 9), например, была найдена на Водянском городище в 2016 г. и отнесена к XIV в. (Лапшин, 2018. С. 185). Правда, у этой серьги один конец обломан, поэтому, возможно, только один ее конец (нижний) был оформлен в виде головы дракона. Одно из наиболее оригинальных использований подобной иконографии известно в оформлении деревянной ложки (Илл. 1, 10) конца XIII – начала XIV в. из Великого Новгорода (Янин, 1998. С. 115). В 2010 г. в Москве была найдена цепочка из нескольких звеньев, каждое из которых также представляло собой двухголового дракона (Илл. 1, 11). Эта находка была интерпретирована как цепь, для подвешивания хороса (Векслер, Егоров, 2011. С. 224).

Таким образом, рассмотренные поясные крюки по своей иконографии вписываются в очень широкий круг средневековых древностей. На многих таких предметах змееподобность и драконоподобность в оформлении легко читается. В этом нет ничего удивительного, если вспомнить, что в мифологии сюжет с двухголовой змеей, вторая голова которой расположена на месте хвоста, не является редким. Самым известным, наверное, является древнегреческое мифическое существо амфисбена. Более близким для Древней Руси является, например, змей Фафнир, который на ряде готландских камней изображен с двумя головами, либо та же амфисбена на византийских миниатюрах.

В заключении можно выделить следующее. Поясные крюки, подобные находке 2017 г. в XI–XIII вв. были географически широко распространены. Их интерпретация, как предмета, приуроченного к Прибалтийскому региону не совсем верна. Хотя не исключено, что Прибалтика сыграла какую-то роль в их появлении в Древней Руси.



Назначение подобных крюков не до конца понятно. Определенно они относятся к поясной гарнитуре (на это указывают их находки в курганах на уровне пояса), и определенно, они служили для подвешивания чего-либо. Редкость нахождения подобных предметов и их качественная отделка может говорить о статусности предмета. Это наталкивает на мысль, что они могли использоваться для подвешивания оружия. Интересно, что похожие на них по оформлению S-образные вертикальные крюки для рамочной застежки с XVI в. будут использоваться для подвешивания сабли. И все же интерпретация этих предметов как части воинского снаряжения не является бесспорной, хотя бы потому, что нет четкой корреляции между присутствием в курганах этих поясных крюков и предметов вооружения.

Оформление этих крюков, скорее всего, следует интерпретировать как двухголового змея/дракона. Этот мотив довольно широко распространен в мифологии. Если считать, что центром появления на Руси этих предметов является Прибалтика, то возможно они связаны со змеем Фафниром, которого также иногда изображают двухголовым. А вот интерпретация оформления как двухголовой лошади в этой ситуации кажется менее вероятной.

#### ЛИТЕРАТУРА:

*Векслер А. Г., Егоров К. А.* К вопросу о средневековых связях Москвы и Великого Новгорода (новая находка на территории московского Великого посада) // Труды III (XIX) ВАС / Отв. ред. Н. А. Макаров, Е. Н. Носов. СПб. – М. – Великий Новгород: ИИМК РАН, 2011. С. 224–225

*Крымов Е.* Следы древнейшего времени // Дубна. Наука, содружество, прогресс. 1987. С. 7.

*Лапшин А. С.* Раскопки и новые находки на Водянском городище // Археологические открытия 2016 года. М.: ИА РАН, 2018. С. 184–187.

*Макаров Н. А., Карпухин А. А., Федорина А. Н., Шполянский С. В., Угулава Н. Д.* Обследование средневековых памятников в Суздальском ополье // Археологические открытия 2014 года. М.: ИА РАН, 2016. С. 122–126.

*Прокопенко В.* Сабельный протупейный подвес с крючком-застежкой. Восточная Европа, Османская империя – XVI – начало XVIII вв. // Історія давньої зброї. Дослідження 2014 / Отв. ред. М. Ф. Дмитринко. Київ: Інститут історії України НАНУ, 2014. С. 180–191.

*Седов В. В.* Восточные славяне в VI–XIII вв. М.: Наука, 1982. 327 с.

*Седова М. В.* Ювелирные изделия древнего Новгорода (X–XV вв.). М.: Наука, 1981. 193 с.

*Янин В. Л.* Я послал тебе бересту... Изд. 3. М.: Языки русской культуры, 1998. 461 с.



**С. В. Сирро**

Русский музей, Санкт-Петербург

## **ИСПОЛЬЗОВАНИЕ ПОРТАТИВНЫХ СПЕКТРОМЕТРОВ ДЛЯ ИССЛЕДОВАНИЯ ХИМИЧЕСКОГО СОСТАВА ИСТОРИЧЕСКОГО МЕТАЛЛА**

Метод неразрушающего рентгенфлуоресцентного анализа уже несколько десятилетий используется музейными исследователями, реставраторами, археологами и другими специалистами, работающими с объектами культурного наследия. Если речь идет об изучении предметов искусства вне стен музейной лаборатории, т. е. непосредственно на месте расположения исторического объекта (*in situ*), то количество возможных методов и соответствующих аналитических приборов сильно ограничено. Еще сильнее сужают круг возможных подходов такие параметры, как физические размеры, форма, химический состав и структура памятника. При выборе методов исследования, специалист-технолог должен определить круг требуемой оптико-электронной и спектрометрической аппаратуры, которая сможет дать наиболее полную и достоверную картину состояния объекта исследования, пригодную впоследствии, как для реставраторов, так и для искусствоведов, археологов и историков искусства.

Из всего многообразия предлагаемых на рынке аналитических методов, для исследования химического состава памятников, находящихся *in situ*, выполненных из металла, наиболее предпочтительной выглядит комбинация из портативного рентгенфлуоресцентного (РФА) спектрометра и лазерного портативного анализатора, использующего эффект лазерной искровой эмиссионной спектроскопии. Оба прибора работают от встроенных аккумуляторов и их совокупный вес не превышает 6 килограмм, что делает данную комбинацию чрезвычайно удобной для транспортировки и измерений. Во многих случаях, этих приборов было бы недостаточно, но тот факт, что в случае анализа состава металла, нет необходимости анализировать сложные органические вещества, можно ограничить круг задач определением набора химических элементов в составе интересующего нас сплава и постараться провести количественный анализ компонентов, которые входят в состав данного предмета. Благодаря тому, что предлагается использовать не только РФА-спектрометр, можно обойти ограничение данного метода на определение легких элементов и проводить детектирование элементов в очень широком диапазоне – от водорода до урана. Одной из наиболее важных особенностей метода рентгенфлуоресцентного анализа является его неинвазивный характер, что подразумевает отсутствие пробоотбора и как следствие – малейшее повреждение исследуемого образца.

Большинство портативных спектрометров, изначально ориентированы на анализ состава сплавов и поэтому математический аппарат, встроенный в программное обеспечение приборов, позволяет получать информацию с высокой степенью точности. В ходе пробных испытаний портативного РФА-спектрометра в Русском музее, на коллекции монет из серебра, было установлено, что точность



определения пробы драгоценного металла – выше, чем в случае использования традиционных методов (таких, как пробирный камень). Повторяемость результатов такова, что погрешность, полученных в разное время данных о составе сплава одного и того же предмета, не превышает десятых долей процента. Еще одним важным моментом, является достаточно короткое время накопления сигнала портативными спектрометрами. Как правило, на исследование одной точки уходит от 15 до 30 секунд. Это позволяет изучить достаточно большой объем образцов за сравнительно короткое время.

В случае, когда речь идет об изучении масштабного комплекса археологических объектов из металла, прежде чем предпринять фундаментальные научные изыскания в лабораториях крупных исследовательских центров нашей страны, целесообразно провести предварительный анализ всего объема предметов, разделить их на различные группы, исходя их химического состава и отобрать фокусный набор для дальнейшего, более углубленного изучения.

Ограниченный набор методов, в случае изучения большого количества предметов, близких по строению и химическому составу, может дать возможность быстрее и качественнее очертить различные группы объектов, которые отличаются характерными примесями и добавками, указывающими на различие в технологии производства и применение сырья из иного месторождения.

#### ЛИТЕРАТУРА:

*Ревенко А.Г., Ревенко В.А.* Применение рентгеноспектрального метода анализа для исследования материалов культурного наследия // Методы и объекты химического анализа. Киев, 2007. Т. 2. № 1. С. 4–29.

*Рындина Н.В., Ениосова Н.Е., Сингх В.К.* Естественнонаучные методы изучения древних металлических изделий в лабораториях кафедры археологии МГУ: достижения и перспективы // Исторические исследования. Журнал Исторического факультета МГУ им. М.В. Ломоносова. М., 2015. С. 295–315.

*Сапрыкина И.А., Пельгунова Л.А.* Перспективы исследования археологических предметов с помощью РФА-спектрометрии (на примере M4 Tornado, Bruker, Германия) // Фотография, изображение, документ. Научный сборник. Вып. 4 (4). СПб., 2013.



**И. А. Сапрыкина**

Институт археологии РАН, Москва

## **ХИМИЧЕСКИЙ СОСТАВ МЕТАЛЛА ПРЕДМЕТОВ ИЗ ДРЕВНЕРУССКОГО КЛАДА № 17 ИЗ СТАРОЙ РЯЗАНИ**

Исследование химического состава металла предметов из Старорязанского клада № 17, найденного в ходе раскопок на территории Северного городища в 2013 г. (Стрикалов, Чернецов, 2014), выполнялось методом неразрушающего безэталонного РФА-анализа. Измерения выполнялись на спектрометре *M1 Mistral* (Bruker, Германия), время измерения составляло от 30 до 60 сек (напряжение 50kV), с каждого из исследованных предметов из клада было получено от 3 проб (всего около 500 проб; далее обработка результата велась по общему среднему значению для каждого из исследованных предметов). Статистическая обработка данных выполнена в соответствии с принципами геохимического разделения металлов и сплавов, где порог легирования определен от 1,00%.

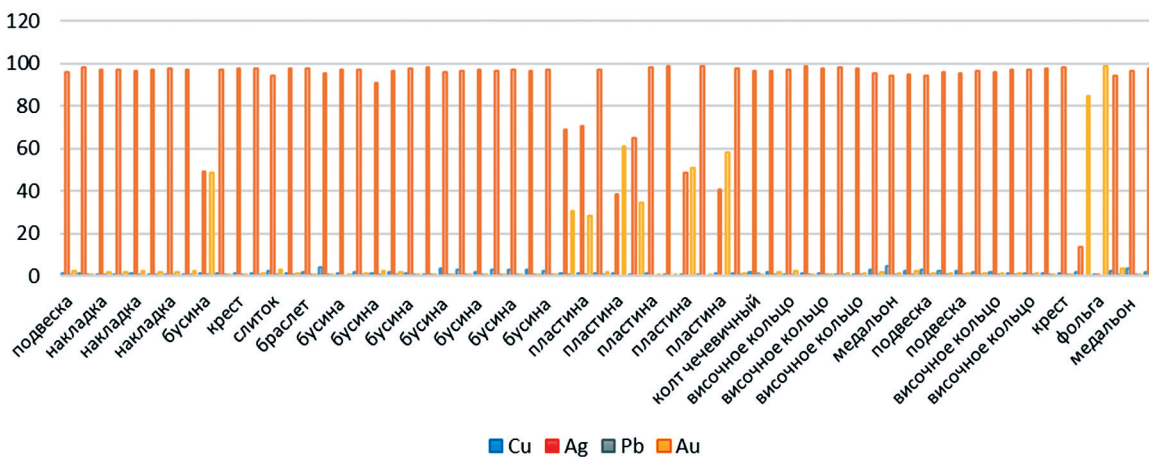
Выборка из клада № 17 представлена 66 предметами: бусины и подвески, медальоны и наборы ожерелий, височные украшения разных типов, нашивные бляшки, браслеты и другие категории украшений, а также предметы, представляющие собой «полуфабрикаты или сырье мастера-ювелира» (Стрикалов, Чернецов, 2014. С. 156–159). К ювелирному комплексу в составе клада относятся: рулон из нескольких листов фольги, небольшие по размеру четыре слитка металла и свернутая в несколько колец металлическая лента, представляющая собой уникальную находку (Стрикалов, Чернецов, 2014. С. 159, 161, рис. 6).

Судя по полученным данным, почти все исследованные из клада детали убора изготовлены из высокопробного серебра, по современной классификации относящегося, в среднем, к 950–970 пробе. Отдельные предметы из выборки имеют остатки позолоты, в их пробах по лицевой стороне отмечается значительный процент золота (Илл. 1). Основными микропримесями собственно в серебре являются золото (до 3%), свинец (до 1%), медь (до 3,8%). Присутствие в серебре других примесей (таких, как цинк, олово и др.) косвенно свидетельствует в пользу использования руд серебро-полиметаллических месторождений.

В данной выборке обращает на себя внимание присутствие серебра стабильно высокой пробы; в ней не отмечена вариативность в содержании драгоценного металла (снижение содержания серебра отмечается только на участках с позолотой, на обороте этих же изделий содержание серебра соотносится с 950–970 пробой). Однако если посмотреть на результаты исследования по отдельным категориям украшений, то можно отметить в них некоторое различие: так, для изготовления бусин с зернью использовалось, в частности, серебро 920–950 пробы; колты из клада изготовлены, преимущественно, из серебра 960–980 пробы; и т.д. Одним из интереснейших компонентов клада являются находки полуфабрикатов (фольга, лента) и ювелирного сырья (слитки металла); здесь зафиксировано наличие как серебра, так и золота. Золото представлено в виде небольшого по размеру слиточка (Au – 84,6%, Ag – 13,54%, Cu – 1,56%) и свертка из тонких золотых



### Химический состав серебра исследованных предметов



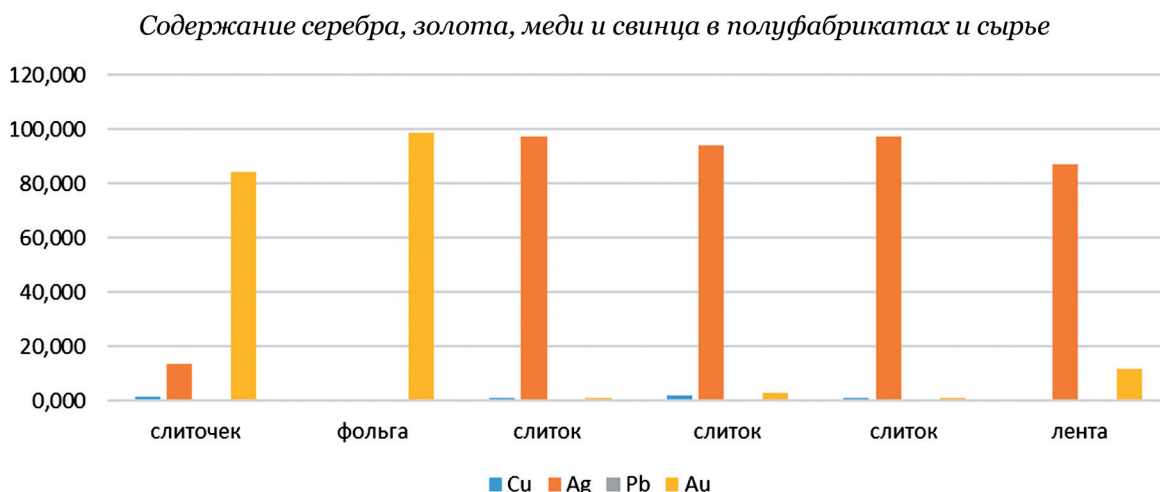
Илл. 1. Гистограмма содержания серебра, меди, свинца и золота в некоторых исследованных предметах из клада № 17

листов (фольги) (Илл. 2). Анализ состава золота, выполненный для наружного слоя и для двух листов из внутреннего слоя свертка, показали, что содержание драгоценного металла достигает 98,57%, при содержании меди в 0,6%, серебра – 0,29%; зафиксированные присадки цинка требуют дальнейшего изучения, возможно, в дальнейшем это можно будет классифицировать как «шум». Золото, настолько очищенное, как представленный экземпляр, имеет высокую степень пластичности и может прокатываться (в том числе, простейшими механическими движениями) в листы толщиной до 0,0001 мм (0,1 микрон). Листы, найденные в свернутом виде в кладе из Старой Рязани, толще этого значения, но по своим параметрам имеют все свойства для получения листов подобной толщины.

Серебряные слитки из клада № 17 имеют разную форму: один – приближенную к классической прямоугольной, второй дошел до нас в виде бесформенного куска со следами рубки, третий более всего похож на слиток в виде «лепешки», форма которого была приближена к прямоугольной в результате дополнительного свертывания и проковки. Проба всех исследованных слитков – высокая, относится в среднем к 950–970 пробе (Ag – 97,27%; 94,07%; 97,39%). Предварительно можно говорить о совпадении пробности серебра основного количества исследованных предметов убора из клада с пробностью серебра слитков, найденных в составе этого же клада.

Особый вид полуфабриката, найденный в составе клада № 17 – это уникальная кованая лента, свернутая в несколько колец, покрытая позолотой по одной из поверхностей (ширина ленты – 12 мм, толщина 0,7 мм, длина – около 5 м). Нам удалось взять только несколько проб по ребру ленты (из-за технических особенностей использованного типа спектрометра): содержание серебра составляет в среднем 87,31%, меди – 0,54%, а золота – 12,02%; максимальное значение содержания золота, которое удалось зафиксировать по ребру, составляет 18,16%, минимальное – 4,98%. Пересчет полученных данных на программном обеспечении спектрометра *M4 Tornado* (Bruker, Германия), в отношении присутствия ртути в спектрах показало отсутствие этого элемента; можно предположить, что золочение было выполнено, вероятно, методом диффузии металла. Олово,





Илл. 2. Гистограмма содержания золота, серебра, а также меди и свинца в слитках, свертке фольги и свернутой ленте.

отмеченное в спектрах, является, скорее всего, «материнской» примесью к серебру (однако возможно, что это «отражение» пиков серебра); другие примеси, зафиксированные в серебре, которые остаются стабильными при переплавках, могут косвенно указывать на тип месторождения, из которого был получен исследуемый металл – серебро-полиметаллические месторождения. По пробности серебро относится к 920 пробе.

Незначительность на данный момент публикаций, посвященных результатам исследования химического состава металла из древнерусских кладов, не позволяет провести масштабное сравнение полученных данных; сравнение с имеющимися данными по химическому составу металла предметов из Тверского клада 2014 г. показывает, что серебро из клада № 17 из Старой Рязани относится к более высокой пробе по сравнению с данными, полученным для тверской выборки. В целом, данные по пробности серебра из Старорязанского клада № 17 оказались более близки данным по пробности серебра предметов из Киевского клада 1906 г. (La Niece, Wang, 2011. P. 67–72, tabl. 1).

#### ЛИТЕРАТУРА:

Стрикалов И.Ю., Чернецов А.В., Клад № 17 из Старой Рязани // РА. № 2. 2014. С. 153–163.

Хохлов А.Н., Кунгурцева С.А., Тверской клад 2014 года (предварительная публикация) // Тверь, Тверская земля и сопредельные территории в эпоху средневековья. Вып. 9. Тверь, 2016. С. 113–123.

La Niece S., Q. Wang. Silver Jewellery and Ingots in the British Museum Collection / Pekarska L., Jewellery of Princely Kiev. The Kiev Hoards in the British Museum and the Metropolitan Museum of Art and Related Material / Ed. by B. Ager & D. Kidd. Römisch-Germanisches Zentralmuseum, mono. 92 and British Museum. Mainz – L., 2011. P. 67–77.



## СОКРАЩЕНИЯ

АН	– Академия наук
ВАС	– Всероссийский археологический съезд
ИА РАН	– Институт археологии Российской академии наук
ИИМК	– Институт истории материальной культуры РАН
КСИА	– Краткие сообщения Института археологии РАН
МИА	– Материалы и исследования по археологии СССР
НАНУ	– Национальная академия наук Украины
РА	– Российская археология
РИАМЗ	– Рязанский историко-архитектурный музей-заповедник
СА	– Советская археология
ТРУАК	– Труды Рязанской ученой архивной комиссии



## СПИСОК УЧАСТНИКОВ

**Авдусина Светлана Андреевна,**  
Государственный исторический музей, Москва  
*avdusina@mail.ru*

---

**Артамкин Александр Николаевич**  
Институт археологии РАН, Москва  
*sanyawolf@gmail.com*

---

**Буланкина Елена Владимировна**  
Рязанский историко-архитектурный музей-заповедник  
*ev@riamz.ru*

---

**Новаковская-Бухман Светлана Михайловна**  
Русский музей, Санкт-Петербург  
*drevo2007@mail.ru*

---

**Сапрыкина Ирина Анатольевна**  
Институт археологии РАН, Москва  
*dolmen200@mail.ru*

---

**Сирро Сергей Владимирович**  
Русский музей, Санкт-Петербург  
*sirro2008@rambler.ru*

---

**Стерлигова Ирина Анатольевна**  
Государственный институт искусствознания, Москва  
*irinasterligova@mail.ru*

---

**Стрикалов Игорь Юрьевич**  
Институт археологии РАН, Москва  
*igor.strikalov@gmail.com*

---

**Чернецов Алексей Владимирович**  
Институт археологии РАН, Москва  
*avchernets@yandex.ru*



Научное издание

**Старая Рязань: крупный городской центр  
на международных торговых путях**

Материалы конференции

Редактор: И. Ю. Стрикалов

Верстка: В. Б. Степанов

Федеральное государственное бюджетное учреждение науки  
Институт археологии Российской академии наук  
117292, Москва, ул. Дм. Ульянова, 19

ISBN 978-5-94375-323-7



9 785943 753237



