



Фрагменты иллюстраций к статье Сапрыкиной И. А., Требелевой Г. В., Касинцевой Е. О. «Золотые изделия из склепа III в. до н. э. на Маркульском городище»

КСИА 277: Золото Маркульского городища, бронза скифов, металл и дерево Московского Кремля

Журнал «Краткие сообщения Института археологии» выходит с 1939 года. В нем публикуется информация о последних открытиях российских и зарубежных ученых, материалы конференций и исследовательских проектов. Предлагаем вашему вниманию дайджест материалов нового выпуска КСИА.

Чтобы подписаться на дайджесты, которые мы рассылает раз в квартал, заполните форму по [ссылке](#).

Рубрики выпуска № [277](#):

- [от камня к бронзе](#): культуры Северо-Западного и Центрального Кавказа на рубеже плейстоцена и голоцена, исследования Майкопского кургана и лейлатепинской культуры;
- [железный век и античность](#): золото Маркульского городища, античные монеты на хоре Горгиппии, каменные гири поселения «Полянка» и бронзовые пряжки раннесарматской культуры;
- [лесостепное Подонье и сопредельные территории в эпоху раннего железа](#): лепная керамика на Среднем и Нижнем Дону, связи среднедонского населения скифской эпохи с регионами Прикубанья и Кавказа и погребение лошади из курганного могильника Высочино-IX;
- [Средневековье и Новое время](#): восточноевропейские выемчатые эмали, дендрохронология Вологды, технология производства изделий из цветных металлов X–XVIII веков с территории Полоцкой земли и предметы из раскопок в Большом сквере Московского Кремля;
- [естественнонаучные методы в археологических исследованиях](#): редкие палеопатологические проявления у населения Восточного Приаралья эпохи миграций и изотопный анализ в оценке мобильности средневекового населения

Оглавление выпуска можно посмотреть [здесь](#).

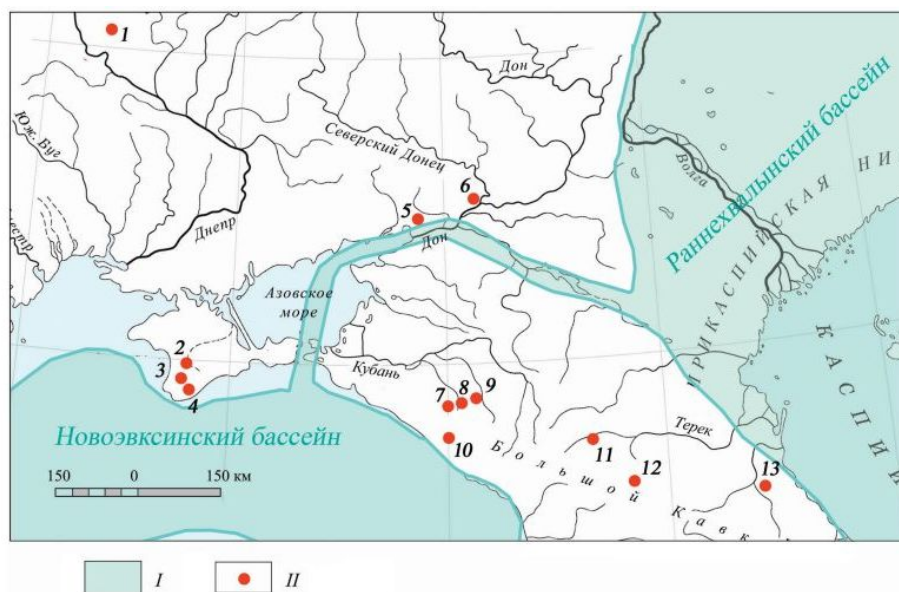
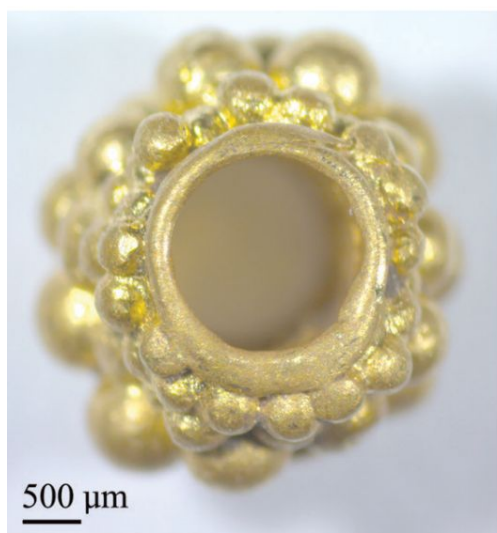


Иллюстрация к статье Леоновой Е. В. «Хвалынская трансгрессия и динамика культур Северо-Западного и Центрального Кавказа на рубеже плейстоцена и голоцена»: I – границы Новоэвксинского бассейна Понта и максимальной стадии хвалынской трансгрессии Каспия, II – археологические памятники

В эпоху верхнего палеолита в каспийско-пантийском регионе произошла раннехвалынская трансгрессия конца плейстоцена - резкое повышение уровня воды Каспийского моря на десятки метров, вследствие которого береговая линия переместилась на сотни километров на север, поглотив Прикаспийскую низменность, и дошла до точки, где расположен современный Волгоград. Одним из последствий трансгрессии стало образование естественной преграды между районами Северного Кавказа в виде соленого Манычского пролива. Анализ каменной индустрии памятников, расположенных по разные стороны Манычского пролива, показывает, что на протяжении большей части хвалынской трансгрессии образовавшаяся преграда или отсутствовала, или была легко преодолима на начальном этапе, но позже, на этапе максимальной трансгрессивной стадии стала существенным препятствием для передвижения как животных, так и человека, и изолировала кавказский регион от более северных территорий. Вероятно, именно Манычский пролив повлиял на развитие и смену культур конца верхнего палеолита Северо-Западного и Центрального Кавказа, когда на изолированной северной территории постепенно исчезли сообщества носителей эпиграветтской традиции, а к югу и юго-востоку сложился круг шанкобинских культур.

Статья: [Хвалынская трансгрессия и динамика культур Северо-Западного и Центрального Кавказа на рубеже плейстоцена и голоцена](#). Автор: Леонова Е. В. (ИА РАН).



Фрагменты иллюстраций к статье Сапрыкиной И. А., Требелевой Г. В., Касинцевой Е. О. «Золотые изделия из склепа III в. до н. э. на Маркульском городище»

В июле 2023 г. на территории Маркульского городища (Абхазия) грабители разрушили склеп III в. до н. э. и нарушили последовательность культурных слоев памятника. Неизвестно, что грабителям удалось унести, но дальнейшее археологическое изучение разрушенного участка дало ряд уникальных находок, в числе которых в перемешанных слоях на месте склепа были обнаружены изделия из золота – всего 70 предметов, включая фрагменты фольги и крученых нитей.

Находки (колесовидные и зооморфные бляшки, нашивки в виде цветков и пальметт, бусины, лунницы) содержат художественные черты как скифо-сарматской культуры, так античных центров. Анализ химического состава металла показал, что украшения изготовлены из золота, добытого из месторождений, расположенных в регионе Большого/Малого Кавказа, скорее всего, в низовьях реки Ингур. Возможно, найденные украшения являются местным производством: северо-западный регион Кавказа был местом пересечения различных культур, испытывал на себе влияние различных миграционных потоков и культурных веяний, поэтому синкретизм культурных черт в наборе украшений представляется закономерным.

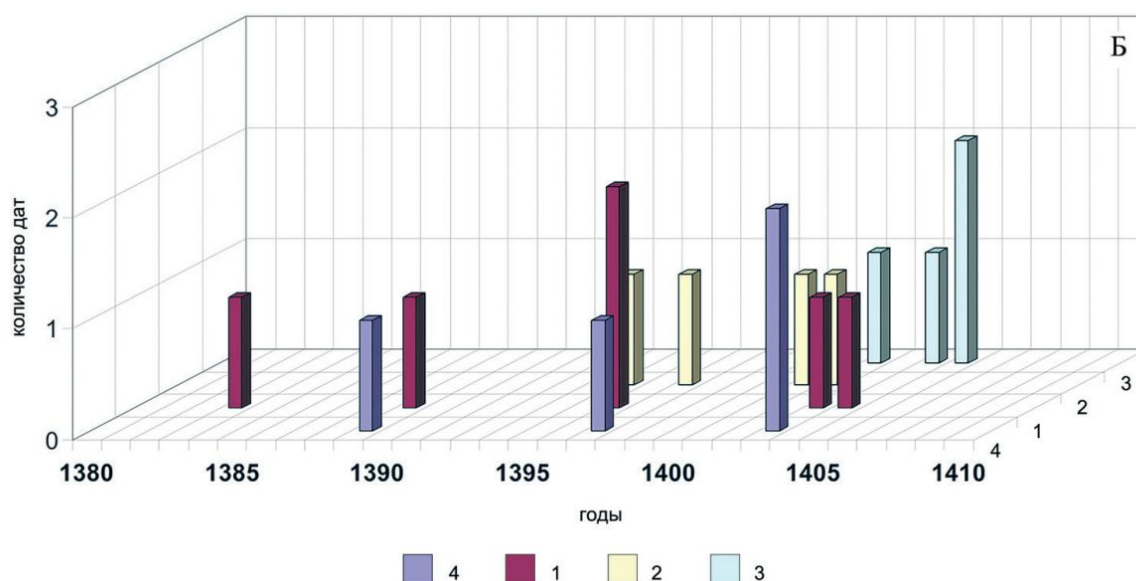
Статья: [Золотые изделия из склепа III в. до н. э. на Маркульском городище](#). Авторы: Сапрыкина И. А. (ИА РАН), Требелева Г. В. (ИА РАН), Касинцева Е. О. (ИА РАН).



Фрагмент иллюстрации к статье Русакова М.Ю., Русаковой А.А. «Погребение лошади из кургана 1 курганного могильника Высочино-IX»

До недавнего времени на Нижнем Дону было известно всего три погребений скифского времени с сопутствующим захоронением коня. В 2020 году к ним прибавилось еще одно, найденное рядом с курганом V – начала IV в. до н. э. могильника Высочино-IX в Азовском районе Ростовской области. В погребении обнаружены бронзовые предметы конской упряжи, выполненные в скифском зверином стиле: бронзовый наносник в виде объемного, реалистичного изображения головы благородного оленя, двусоставные кованые железные удила с бронзовыми S-видными псалями, причем один конец псаля стилизован в виде копыта, второй – в виде трехпалой лапы, вероятно, хищника; две бронзовые литые бляхи в виде стилизованной медвежьей лапы, бронзовые ворворки, бронзовые подвески в виде «замочка», фрагменты бронзовой подпружной пряжки и трехлопастный наконечник стрелы. Благодаря тому, что все предметы были найдены *in situ*, ученые смогли составить графическую реконструкцию конской упряжи.

Статья: [Погребение лошади из кургана 1 курганного могильника Высочино-IX](#). Авторы: Русаков М.Ю. (Южный научный центр РАН, Донской государственный технический университет), Русакова А.А. (ЮНЦ РАН, ДГТУ).



Во время раскопок, проходивших с 1993 по 2016 год в Вологде, археологи собрали и передали в Лабораторию естественнонаучных методов ИА РАН для дендрохронологического датирования 820 поперечных спилов с бревен, отобранных с различных конструкций из археологических шурфов и раскопов. Исследование позволило определить время заготовки древесины для важных для истории Вологды культурно-исторических объектов XV–XVII веков. Так, стало известно, что сваи для строительства ныне утраченной церкви Вознесения Господня на Извести были заготовлены не ранее 1698 года, что, в свою очередь, согласуется с данными письменных источников о времени начала строительства храма. Дендродаты, а также конструктивные особенности двух ярусов настилов мостовой позволили реконструировать последовательность строительства мостовой на месте современной Кремлевской площади: вероятно, эти настилы были построены из бревен каких-то разобранных конструкций, деревья для которых были срублены в конце 40-х и конце 90-х годов XVII века. Также были получены дендродаты, позволившие определить время заготовки древесины для частоколов усадьбы, открытой в районе современной Торговой площади, и сруба из раскопа на проспекте Победы, причем разрыв между ранними и поздними датами составляет от 16 до 22 лет. Предположительно этот «шлейф» более ранних дат может говорить о практике вторичного использования или значительной подтеске отдельных бревен конструкции.

Исследователи отмечают, что серии комплексов многолетних образцов из культурного слоя Вологды могут составить основу единой дендрохронологической шкалы, однако в XIII и XVI столетиях имеются хронологические лакуны, и для их заполнения потребуется привлечь новые материалы.

Статья: [Дендрохронология Вологды \(по материалам археологических исследований 1993-2016 г.\)](#). Авторы: Карпухин А.А. (ИА РАН), Гриценко Л.Н. (ИА РАН).



Иллюстрация к статье Курмановского В. С., Миляева П. А. «Предметы вооружения эпохи Средневековья и раннего Нового времени из раскопок в Большом сквере Московского Кремля»

Две публикации вводят в научный оборот коллекции предметов, обнаруженных в ходе археологических исследований 2018–2021 годов на территории Большого сквера Московского Кремля.

Первая публикация посвящена находкам предметов вооружения и воинского снаряжения из

культурных слоев от второй половины XII – первой половины XIII века до Средневековья и раннего Нового времени: это оружие ближнего боя, наконечники стрел, детали ручного огнестрельного оружия, а также элементы кольчуг, панцирей, снаряжения стрелков. Наибольшую часть коллекции составляют предметы эпохи Московского государства XVI–XVII веков: вероятно, это связано с такими факторами, как присутствие в этот период на территории Кремля большого количества служилых людей разных категорий, а также интенсивные боевые действия Смутного времени.

Среди находок – навершие рукояти сабли конца XVI – первой половины 70-х годов XVII века. Оно представляет собой восьмигранный колпачок со скругленным завершением и фигурно срезанным асимметричным краем с тремя выступами. Эта форма – одна из наиболее распространенных для сабель и палашей восточной традиции XVI–XVII веков. Ранее аналогичные навершия были найдены при раскопках на улице Ильинка в Москве, Надымского городка и могильника Бедеревский Бор-2 в северной части Томской области. Многочисленные аналогии подобных наверший можно увидеть на образцах оружия с османской и мамлюкской монтировкой XV–XVII веков в собраниях Музея дворца Топ-Капы и Военного музея в Стамбуле.

Интересную группу находок представляют элементы декора ручного огнестрельного оружия второй половины XVI – XVII века: это костяные и роговые вставки для инкрустации на ложах ручного огнестрельного оружия; вставки в устье шомпольного канала, украшенные сложным растительным орнаментом; фрагменты орнаментированных вставок, размещавшихся на боковых плоскостях деревянных лож. В этой группе находок особо выделяется П-образная скоба из рога, на внешнюю сторону которой нанесен орнамент в виде наклонной плетенки. Прямых аналогий этой находке пока найти не удалось.

Статья: [Предметы вооружения эпохи Средневековья и раннего Нового времени из раскопок в Большом сквере Московского Кремля](#). Авторы: Курмановский В. С. (ИА РАН), Мильяев П. А. (ИИМК РАН).

Вторая статья вводит в научный оборот серию деревянных изделий из раскопок ИА РАН, проведенных в 2020 году у подошвы Боровицкого холма, на Подоле Московского Кремля. В слоях XIV – первой половины XV века были исследованы остатки деревянной усадьбы, принадлежащей одному из ближайших соратников князя Дмитрия Ивановича Донского, Тимофею Васильевичу Вельяминову. Здесь была собрана представительная коллекция деревянных изделий, насчитывающая 39 предметов: это орудия прядения и ткачества (чесала, прядильный гребень, вязальная игла, веретено), деревянная посуда (блюда, чаша, ложка), гребни, детская игрушка – кубарь (или волчок), резные пластины, детали днищ сосудов, фрагмент санного полоза, изделия, связанные с деревянным строительством (лемеха, нагели), рукояти ножей и шил, а также предметы неясного назначения. Изделия в основном выточены из местных пород дерева: дуба, клена, сосны, ели, жимолости, липы, осины, но есть находки, указывающие на торговые связи Московской Руси – это самшитовые гребни. Подобные гребни ранее встречались при раскопках в Москве, Новгороде, Твери. Считается, что такие гребни изготавливали из талышского самшита с черноморского побережья, поступавшего на Русь по волжскому торговому пути, но, возможно, самшитовые гребни XIII–XV веков привозили на Русь ганзейские купцы.

Статья: [Находки деревянных изделий из раскопок 2020 г. на Подоле Московского Кремля](#). Автор: Модин Р. Н. (ИА РАН).



Иллюстрация к статье Добровольской М. В., Макарова Н. А., Киселевой Д. В «Опыт оценки индивидуальной мобильности людей из могильников Северо-Восточной Руси по данным изотопного анализа эмали зубов»

Один из центральных вопросов в изучении сложения населения средневековой Руси – роль различных форм миграций в процессе формирования этой общности. Исследование погребальных памятников X–XIII веков однозначно говорит о культурном разнообразии населения. Чтобы понять, как сложились те или иные группы, кто из них были мигрантами первого поколения и откуда пришли эти группы, необходимо получить достоверные данные об индивидуальной мобильности самых ранних поселенцев. Решить эту задачу помогает изотопный анализ консервативных тканей и соединений скелета человека. Исследователи сопоставили данные изотопного анализа эмали зубов, полученных от 14 индивидов из 4-х могильников: Нефедьево I, Никольское III и Монино II на Белом и Кубенском озерах (Вологодская область) и могильник Гнездилово 12 в Суздальском Ополье (Владимирская область). Результаты исследования показали, что наиболее высокой мобильностью обладали люди из погребений наиболее ранних периодов, причем самый высокий уровень мобильности отмечался в детском и юношеском возрасте: после 5 и до 16 лет. Вероятно, переселение людей, которых оценивают как «мигрантов первого поколения», происходило в детском возрасте и было связано с переселением целых семей.

Статья: [Опыт оценки индивидуальной мобильности людей из могильников Северо-Восточной Руси по данным изотопного анализа эмали зубов](#). Авторы: Добровольская М. В. (ИА РАН), Макаров Н.А. (ИА РАН), Киселева Д. В.



Иллюстрация к статье Медникова М. Б. «О редких палеопатологических проявлениях у населения Восточного Приаралья эпохи миграций»

В I тысячелетии Восточное Приаралье испытало несколько миграционных волн. Именно в это время здесь распространилась джетыясарская археологическая культура, хорошо известная благодаря масштабным раскопкам Хорезмской экспедиции АН СССР, исследовавшей свыше 700 погребений в 21 некрополе. Предыдущие исследования, в том числе результаты радиоуглеродного AMS-датирования, проведенные на материале остеологической коллекции, показали, что представители этой культуры жили в этих местах от II века до первой четверти VII века. Высказывались предположения, что джетыясарская культура была создана группами пришлого населения, появившимися на территории Юго-Восточного Приаралья с юга – с территории Семиречья, или Киргизского Алатау, или из региона саргатской культуры. Но вопрос о ее происхождении окончательно не решен, так как антропологические исследования указали на неоднородность состава джетыясарского социума: так, особенности скелетной конституции роднят часть этого населения с обитателями Северо-Западной Монголии и Тувы гунно-сарматского времени, строения лицевого скелета показывает сходство с центральноазиатским населением, жителями Внутренней Монголии V–III веков до н. э., Тувы раннего железного века, Восточного Приаралья.

Новое исследование показывает, что, несмотря на широту географического и культурного пространства, занятого представителями этой культуры, некоторые группы этого сообщества практиковали брачные связи внутри очень узкого круга. Об этом свидетельствуют две достаточно редкие врожденные патологии, обнаруженные при изучении останков: врожденный вывих бедра в сочетании с признаками хондродермальной дисплазии (болезнь Эллиса – ван Кревельда), и сращение левой тазовой кости и крестца. Вероятно, в джетыясарском социуме сохранялась практика эндогамии для определенной части населения, по всей видимости, принадлежавшей к влиятельным кланам. И данные археологии, и данные антропологии свидетельствуют, что практика эндогамии могла быть особенно распространена среди пришельцев из Монголии и Тувы и их потомков.

Статья: [О редких палеопатологических проявлениях у населения Восточного Приаралья эпохи миграций](#). Автор: Медникова М. Б. (ИА РАН).



Фрагменты иллюстраций к статье Сапрыкиной И. А., Требелевой Г. В., Касинцевой Е. О. «Золотые изделия из склепа III в. до н. э. на Маркульском городище»