

Институт археологии РАН

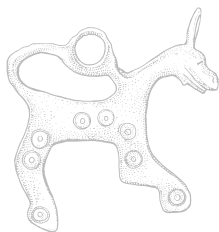
**Международная  
научная конференция  
«Восточный эллинизм  
— новые данные»**

Москва  
2023

---

ИНСТИТУТ

---



---

АРХЕОЛОГИИ

---

РОССИЙСКОЙ АКАДЕМИИ НАУК

## Метательное оружие из раскопок Белинского городища в Крыму: некоторые выводы о характере гарнизона

В докладе проводится анализ метательного оружия, обнаруженного в результате систематических раскопок на городище Белинском в Крыму. В результате археологических изысканий под руководством В.Г. Зубарева, с 1996 года на памятнике были обнаружены: 4 наконечника стрел разных типов; один фрагмент копья и один наконечник дротика, интерпретированный как позднеримский *spiculum*; 38 каменных ядер, среди которых особенно выделяются 4 ядра значительных размеров, которые мы можем отнести к снарядам, предназначенным для метательных машин. Подавляющая часть материала датируется 3-й четвертью III — серединой IV вв. и обнаружена на «Северном» участке городища Белинское.

Проведенный анализ метательного оружия позволил нам выдвинуть несколько выводов, как о характере воинского гарнизона, служившего в городище, так и боестолкновениях, происшедших на территории памятника. В частности, мы полагаем:

«Северный» участок являлся районом активных боевых столкновений, на это указывают как проанализированное нами метательное оружие, так и фортификационные остатки, обнаруженные в ходе археологических изысканий;

ядра значительных размеров указывают на то, что либо в качестве оборонительного, либо в качестве наступательного оружия при штурме использовались метательные машины;

обнаружение на городище наконечника копья *spiculum* говорит о сильном германском влиянии на гарнизон городища Белинское;

необычная диспропорция между количеством обнаруженных на городище наконечников стрел и метательных ядер, где ядер было обнаружено в 10 раз больше, может указывать на то, что гарнизон городища Белинское, в качестве метательного оружия предпочитали пращу, а не лук.

## Throwing armament from the excavations of the Belinsky settlement in Crimea: some conclusions about the nature of the garrison

The report analyzes throwing armament discovered as a result of systematic excavations at the settlement Belinskoye in Crimea. As a result of archaeological research under the leadership of V.G. Zubarev, since 1996 the following ones were discovered at the monument: 4 arrowheads of different types; one spear fragment and one javelin head interpreted as a Late Roman *spiculum*; 38 stone cores, among which 4 cores of significant size stand out which we can attribute to projectiles for throwing machines. The overwhelming majority of the material dates back to the 3rd quarter of the 3rd — mid-4th centuries. and was discovered in the «Northern» section of the settlement Belinskoye.

The analysis of throwing weapons allowed us to put forward several conclusions, both about the disposition of the military garrison that served in the settlement, and about the clashes that took place on the territory of the monument. In particular, we suppose:

the «northern» section was an area of active armed clashes, as throwing weapons which we analyzed and the fortification remains discovered during archaeological research indicated;

cannonballs of significant size point that throwing machines were used as defensive or offensive weapons during the assault;

the discovery of a *spiculum* javelin head at the settlement indicates strong German influence on the garrison of the settlement Belinskoye;

the unusual disproportion between the number of arrowheads and throwing balls found at the site where arrows were found 10 times as much may indicate that the garrison of the settlement Belinskoye preferred a sling rather than a bow as a throwing weapon.

## Споры о Тахти-Сангине

Несмотря на то, что раскопки на городище Тахти-Сангин начались без малого сто лет назад, вопросы о дате возникновения города и основания храма Окса всё ещё далеки от своего решения. В последнее время стала набирать популярность датировка появления памятника в ахеменидское время. В докладе приводятся аргументы, свидетельствующие о том, что параметры сырцового кирпича, базы колонн и даже обнаруженные фрагменты керамики Яз III не дают оснований отказываться от предложенной Б.А. Литвинским даты основания Тахти-Сангина в начале III в. до н.э.

ARCHIL S. BALAKHVANTSEV, DSC (HISTORY),  
MAKKOVEEV NIKOLAY ALEKSANDROVICH, PH.D.,  
THE CENTER FOR ARCHEOLOGY OF PRE-ISLAMIC EAST,  
INSTITUTE OF ORIENTAL STUDIES, RAS, MOSCOW, RUSSIA

## Disputes about Takhti-Sangin

Despite the fact that excavations at the site of Takhti-Sangin began almost a hundred years ago, questions about the date of the founding of the city and the foundation of the Oxus temple are still far from being resolved. Recently, dating the appearance of the monument in Achaemenid times has become increasingly popular. The report provides arguments indicating that the parameters of the mud brick, column bases, and even the discovered fragments of Yaz III ceramics do not provide grounds to abandon the proposal proposed by B.A. Litvinsky dates the founding of Takhti-Sangin at the beginning of the 3rd century BC.

## Предварительные результаты исследования фортификационных сооружений горы Сувсизтаг

Доклад посвящен работам группы археологической разведки Бактрийского отряда САЭ ИА РАН на горе Сувсизтаг в 2023 году. Главной линией в изучении фортификаций на горе Сувсизтаг в отчетном году являлось исследование отдельных комплексов сооружений, таких как: Башня N4 у тропы Харпариды, Башня N5 у тропы Топхона, комплекс сооружений у тропы Хырсрав. Работы были нацелены на предварительный (разведывательный) сбор информации для уточнения датировок, конструктивных особенностей и составления первых планов, а также сбора информации предваряющих полномасштабные раскопки объектов. Все указанные объекты находятся в труднодоступных горных участках без возможности подвоза воды, оборудования и провизии, что чрезвычайно осложняет работы, связанные с раскопками археологических памятников.

Шурф, заложенный на Башне N4, обнажил северо-западный угол. Башня в плане близка к квадратной форме с размерами ок. 12 x 12 м и толщиной стен ок. 1,4 м и ориентирована сторонами на северо-северо-запад — юго-юго-восток. В процессе раскопок в створах шурфа мы обнаружили 11 фрагментов керамики, из которой 2 профильных. Для уточнения параметров башни был открыт юго-восточный угол, шурф законсервирован до следующего полевого сезона. Во время раскопок Башни N5 удалось открыть квадратное — подпрямоугольное сооружение с толщиной стен ок. 1,4 м. Башня ориентирована по линии север-юг. Во время исследования объекта найдено 10 фрагментов керамики, из которых 4 профильных. Южная часть башни законсервирована до следующего полевого сезона. Раскоп на комплексе фортификаций Хырсрав заложен на башне, которая контролировала спуск или подъем по одноименной тропе. Исследования выявили остатки внешнего фаса оборонительной стены и остатки самой башни она имела форму близкую к квадрату и ориентирована по линиям северо-запад — юго-восток. Ориентировочные размеры башни в древности составляли 5x5 метров.

## Preliminary results of the study of fortifications of Mount Suviztag

The report is devoted to the work of the group of archaeological exploration of the Bactrian detachment of the CAE IA RAS on Mount Suviztag in 2023. The main direction in the study of fortifications on Mount Suviztag in the reporting year was the completion of preliminary studies of individual complexes of structures, such as: tower No. 4 on the Harparida trail, tower No. 5 on the Top-hona trail, a complex of structures on the Hirsrav trail. The work was aimed at preliminary (reconnaissance) collection of information to clarify the dates, design features and drawing up first plans, as well as collecting information prior to full-scale excavations of objects. All these sites are located in remote mountainous areas without the possibility of transporting water, equipment and provisions, which greatly complicates the work associated with the excavation of archaeological sites.

The study of Tower No. 4 was conducted in the northwest corner. The tower is close to a square shape in plan with dimensions of about 12 x 12 m and a wall thickness of 1.4 m and is oriented from north to northwest - south-southeast. During the excavations in the tower, we found 11 fragments of ceramics, of which 2 are profiled. To clarify the parameters of the tower, the southeast corner was opened. During the excavation of tower No. 5, it was possible to uncover a rectangular structure with a wall thickness of about 1.4 m. The tower is oriented along the north-south line. During the investigation of the object, 10 fragments of ceramics were found, of which 4 are profile. The southern part of the tower is mothballed until the next field season. The excavation at the Khyrs-rav fortification complex was laid on a tower that controlled the descent or ascent along the path of the same name. Studies have revealed the remains of the outer facade of the defensive wall and the remains of the tower itself. It had a shape close to a square and was oriented along the lines of northwest - southeast. The approximate dimensions of the tower in ancient times were 5x5 meters.

## Соправительство Антиоха I: некоторые заметки в свете новых данных

Данный доклад посвящен рассмотрению новых данных о соправительстве Антиоха I, которые позволяют пересмотреть его хронологию и отчасти прояснить некоторые географические аспекты пребывания наследника Селевка I в восточных областях царства. Традиционной датой провозглашения Антиоха соправителем считался 294 г. до н.э., что основывалось на данных как античных (Plut. Dem. 38; App. Syr. 59—61 etal.), так и клинописных источников (Antichistica 16. 4), причем, согласно античным нарративам, дарование Селевком сыну царского титула следует соотносить с женитьбой последнего на царице Стратонике, до того супруге самого Селевка. Однако публикация двух новых клинописных документов (Hackl, Klio, 2020), датированных «16-м годом царя Селевка<i>i> 2-м годом Антиоха, царя стран» (т.е. 296/5 г. до н.э.), дает основания полагать, что Антиох был провозглашен соправителем еще в 297/6 г. до н.э. К этому также можно добавить заметку в одном из вавилонских астрономических текстов (AD V 53 'o.' II 26': ... MU 1 An 'BAR?' [x] («Год 1 Ан(тиоха?, месяц) 'нисан'? »), который, возможно, также следует соотносить с началом соправительства Антиоха. Исходя из того, что эта запись датируется до 19-го года (СЭ?, 293/292 г. до н.э.), а предшествующая ей строка упоминает интеркалярный аддар, что может быть соотносено с 15-м годом СЭ (297/6 г. до н.э.), «первым (полным?) годом Антиоха» может считаться 16-й год СЭ, или 296/295 г. до н.э. Эти данные несколько меняют сложившееся в историографии представление о введении института соправительства в царстве Селевкидов и передаче царской власти наследнику через брак с царицей. Кроме того, закономерно возникает вопрос об обстоятельствах, которые обусловили необходимость делегирования Селевком царского статуса своему сыну ок. 297/6 г. до н.э.

Главной задачей соправителя, очевидно, было управление восточными областями огромной державы, и, насколько можно судить, Антиох, называемый в документах 299—298 гг. «первым сыном царя» (IDidyma 479; Miletos 76) или «сыном

царя из дома наследования» (AD IV — 297; cf. BCHP 5), уже был вовлечен в управление, по крайней мере, Вавилонией. Впрочем, отсутствие упоминаний о «царе Антиохе» вплоть до 294 г. в античных и большей части клинописных документов и именованное его «царем стран» (Верхних сатрапий) в двух недавно опубликованных текстах из Вавилона наводит на мысль об отъезде со-правителя в восточные области царства — исходя из совокупности имеющихся данных, скорее всего, в Бактрию. Примечательно также, что все упоминания о Бактрии в вавилонских источниках как об отдельном регионе царства относятся только к эпохе Антиоха I, что в свою очередь демонстрирует особую ассоциативную связь между этим царем и «страной Бахтар».

Найти однозначное объяснение провозглашения Антиоха царем именно ок. 297/6 г. до н.э. затруднительно. По нашему мнению, главная причина возвышения наследника, скорее всего, заключалась именно в необходимости устройства дел в Бактрии, Согдиане и восточноиранских сатрапиях, завоеванных Селевком во второй половине 300 г., но едва ли обустроенных им в контексте индийского похода и последующей войны с Антигоном. Направление в эти области молодого царя, сына Апамы и внука Спитамена, вскоре после битвы при Ипсе (301 г.) видится закономерным политическим шагом. Кроме того, царский титул Антиоха должен был продемонстрировать, кого именно Селевк видит своим преемником — это могло быть актуальным в свете его женитьбе на дочери Деметрия Полиоркета ок. 298 г. Наконец, если принять во внимание датировку восшествия на престол Биндусары 297 г. и потенциальные дипломатические контакты с Маурья, царский статус Антиоха должен определить его как самостоятельного политического актора.

### Co-government of Antiochus I: some notes in light of new data

The paper is devoted to the consideration of new evidence on the co-rulership of Antiochos I, which allows us to revise its chronology and clarify some geographical aspects of the stay of the crown prince in the eastern regions of the kingdom. The traditional date for the proclamation of Antiochos co-ruler was considered 294 BC. It was based on data from both classical (Plut. Dem. 38; App. Syr. 59—61 et al.) and cuneiform sources (Antichistica 16. 4). According to ancient narratives, granting of the royal title to Antiochos by Seleukos should be correlated with the marriage of the Prince to Queen Stratonike, previously the wife of Seleukos. However, the publication of two new cuneiform documents (Hackl, Klio, 2020) dated by «16th year of king Seleukos <and> 2nd year of Antiochos, king of the lands» (i.e. 296/5 BC), suggests that Antiochos was proclaimed joint-king as early as 297/6 BC. We can also include the Babylonian astronomical text AD V 53 'o.' II 26' (... MU 1 An 'BAR?' [x] («Year 1 (of) An(tiochos?) 'nisan-nu' » )), which perhaps should be related with the beginning of the co-rulership of Antiochos. This evidence is dated before the 19th year (SE?, 293/292 BC), the preceding line mentions the intercalary addaru, which can be correlated with the 15th year of the SE (297/6 BC). Therefore, «the first (full?) year of Antiochos» can be considered the 16th year of the SE, or 296/295 BC. These findings change the prevalent idea regarding the transfer of the crown to the heir through his marriage to the queen.

The main task of Antiochos was governing of the eastern regions. We know that in the documents dated to 299—298 BC he is called «the first(born) son of the king» (IDidyma 479; Miletos 76) or «the son of the king of the house of succession» (AD IV — 297; cf. BCHP 5). However, the absence of «King Antiochos» in classical and most cuneiform evidence until 294 BC and the naming of him «King of the Lands» (i.e. Upper Satrapies) in two recently published texts from Babylon suggests the departure of the co-ruler to the eastern regions of the kingdom, most likely to Bactria. It is also noteworthy that all mentions of Bactria in Babylonian sources as a special region of the kingdom refer

only to the time of Antiochos I and demonstrate a special associative connection between this king and the «country of Bahtar» .

It is difficult to find an unambiguous explanation for the proclamation of Antiochos the king c. 297/6 BC. The main reason for the rise of the heir was precisely the need to organize affairs of Baktria, Sogdiana and the eastern Iranian satrapies, conquered by Seleukos in the second half of 300s, but hardly arranged in the context of the Indian campaign and the subsequent war with Antigonos. The sending to these areas of the young king, the son of Apama and the grandson of Spitamenes, just after the Battle of Ipsus (301) seems to be a logical political step. In addition, the royal title of Antiochos had to demonstrate whom Seleukos saw as his successor — this could be relevant in light of his marriage to the daughter of Demetrios Poliorketes c. 298 BC. Finally, taking into account the potential date of Bindusara's accession to the throne c. 297 BC and diplomatic contacts with Maurya, the royal status of Antiochos should define him as an independent political actor.

---

БОБРОВЛЕОНИД АЛЕКСАНДРОВИЧ,  
д.и.н., НОВОСИБИРСКИЙ ГОСУДАРСТВЕННЫЙ УНИВЕРСИТЕТ.  
НОВОСИБИРСК, РОССИЯ

### **Средневековые «наследники» римской «маники»: панцирные нарукавья «харабчи», «бифу», «бишоу» и др.**

В статье рассмотрены основные этапы эволюции пластинчатых нарукавий азиатских народов XIV — первой половины XVIII вв. В ходе исследования установлено, что нарукавья не были редким и экзотическим элементом защитного вооружения, как иногда полагают. На протяжении нескольких столетий они небезуспешно конкурировали со створчатыми наручами и другими видами защиты плеча и предплечья. В исторической перспективе позднесредневековые нарукавья стали одним из проявлений процесса оптимизации и модернизации имперского «чингизидского» доспеха XIII—XIV вв. В периоды развитого, позднего Средневековья и раннего Нового времени сегментные нарукавья применялись панцирниками Южной Сибири, Передней, Средней, Центральной, Южной и континентальной Восточной Азии, однако в различных регионах эволюция нарукавий отличалась определенной спецификой. Основной период бытования нару-

кавий может быть локализован второй половиной XIV — серединой XVII вв. Магистральным направлением эволюции нарукавий являлась оптимизация системы крепления пластин (замена ременной системы крепления на заклепочную), а также постепенное повышение эластичности защитного элемента за счет уменьшения размеров пластин. Последнее решение позволило разместить пластины в несколько рядов и расширить площадь защитного покрытия до запястья включительно. Сегментные нарукавья могли носиться в комплекте с корпусными панцирями с пластинчато-клепанной, пластинчато-нашивной, пластинчато-ременной, кольчатой и кольчато-пластинчатой структурой бронирования. Установлены аутентичные китайские и монгольские названия панцирных нарукавий. В Минской империи XVI — первой трети XVII вв. они обозначались терминами бифу и бишоу, а у монголоязычных народов XVII — начала XVIII вв. — харабчи (совр. монг. харавч). В русских письменных источниках XVII в. монгольские и ойратские нарукавья, по всей видимости, упоминаются под названием «рукава железные», «рукава» («рукавы»), «зарукавья» («калмыцкие зарукавья»). Дериваты традиционных нарукавий сохранились в составе цинского церемониального «костюмного доспеха» вплоть до начала XX в.

Благодарности: Исследование проведено в рамках реализации Государственного задания Министерства науки и высшего образования Российской Федерации в сфере научной деятельности (проект № FSUS-2020-0021).

BOBROV LEONID ALEXANDROVICH,  
DSC (HISTORY), NOVOSIBIRSK STATE UNIVERSITY.  
NOVOSIBIRSK, RUSSIA

### **Medieval «heirs» of the Roman «manica»: armor armllets «kharabchi», «bifu», «bishou», etc.**

The article deals with the main stages of the evolution of the plate bracers of the nations of Asia of the 14th — the first half of the 18th centuries. It is sometimes believed that the bracers were the rare and exotic element of the panoply, but the study reveals it as the false believe. For several centuries, plate bracers successfully competed with folding bracers and other types of protective armor for the

shoulder and forearm. In the historical perspective, the late medieval bracers became one of the most demonstrative embodiments of the process of optimization and modernization of the imperial «Genghisid» armor of the 13th — 14th centuries. During the periods of the developed and late Middle Ages, and early Modern times, segmented oversleeves were used by the armored men of South Siberia, Front, Middle, Central, South and continental East Asia. However, in different regions the evolution of bracers had its own certain specifics. These bracers existed mainly in the second half of the 14th — the middle of the 17th centuries. The main direction of the evolution of the bracers was the optimization of the plate fastening system (belt fastening system was replaced with a riveted one), as well as a gradual increase in the elasticity of this part of armor by reducing the size of the plates. The reduction of plate's size made it possible to place the plates in several rows and expand the area protected with armor up to the wrist. Plate bracers could be worn with body armor which has different structure of plate fastening (i.e., with plates riveted, sewn, laced or connected with pieces of chain-mail as well as with simple chain-mail only). The authentic Chinese and Mongolian names for bracers are revealed and used in the study. They were called bifu or bishou in the Chinese Ming Empire of the 16th — the first third of the 17th centuries. Mongolian-speaking peoples of the 17th — early 18th centuries called them kharabchi (modern Mongolian kharavch). Mongolian and Oirat bracers, apparently, are mentioned as «rukavazheleznye» (iron sleeves), «rukava» or «rukavy» (sleeves), «zarukaviya» (oversleeves), «Kalmytskiezarukaviya» (Kalmyk oversleeves) in Russian written sources of the 17th century. Derivatives of these traditional bracers were preserved in the Qing ceremonial «costume armor» until the beginning of the 20th century.

### **Мирзаликурган — новый эллинистический памятник Северной Бактрии.**

Крепость Мирзаликурган находится в к. Ходжаигор в 4,5 км к северо-западу от г. Шерабад на юге Узбекистана. Крепость имеет удобное географическое положение и расположена на правом берегу Узунсая (Лайлякансай), который берет начало в горах Кугитанга. Была обнаружена Узбекско-Чешской международной археологической экспедицией в 2018 году в ходе археологических разведок в Шерабадском и Байсунском районах Сурхандарьинской области.

Крепость Мирзаликурган можно отнести к памятникам северной оборонительной системы Греко-Бактрийского государства и Кушанского царства. Памятник находится на дороге, ведущей к ущельям Тангидара и Боглидара в горной системе Кугитанг, что указывает на контрольно-оборонительную функцию памятника.

В восточной части памятника были выявлены остатки стены сооружения из сырцового кирпича размером 36х36х11 см. Памятник предоставил керамику греко-бактрийского периода и трехгранный наконечник стрелы.

### **Mirzalikurgan — new hellenistic city of Northern Bactria.**

The Mirzalikurgan fortress is located in the village of Khojaigor, 4,5 km northwest of the city of Sherabad in southern Uzbekistan. The fortress has a convenient geographical location and is located on the right bank of Uzunsai (Lailyakansai), which originates in the Kugitang mountains. It was discovered by the Uzbek-Czech international archaeological expedition in 2018 during archaeological exploration in the Sherabad and Baysun districts of the Surkhandaria region.

The Mirzalikurgan fortress can be classified as a city to the northern defensive system of the Greco-Bactrian reign and the Kushan kingdom. The city is located on the road leading to the Tangidara and

Boglidara gorges in the Kugitang mountain system, which indicates the control and defensive function of the fortress.

In the eastern part of the city, the remains of a wall of a mud brick structure measuring 36x36x11 cm were discovered. The monument provided ceramics from the Greco-Bactrian period and a triangular arrowhead.

---

БОЛЕЛОВ СЕРГЕЙ БОРИСОВИЧ, К.И.Н.,  
ГОСУДАРСТВЕННЫЙ МУЗЕЙ ВОСТОКА  
МОСКВА, РОССИЯ

### **Эллинистические черты в керамике Чирикратской археологической культуры. (К вопросу о происхождении чирикратского керамического комплекса).**

На рубеже V–IV вв. до н.э. в юго-западной части древней дельты Сырдарьи формируется оседлая, земледельческо-скотоводческая Чирикратская археологическая культура. Первоначальный этап становления этой культуры — IV в. до н.э. связан с достаточно мощным культурным импульсом из низовьев Амударьи, когда поздние саки, населявшие обводненные районы бассейна Жаныдарьи осваивают навыки строительства из сырцового кирпича, гончарный круг быстрого вращения. В низовьях Сырдарьи появляются хорошо укрепленные городища, ирригационные сооружения. В керамическом комплексе этого периода хорошо прослеживается влияние Хорезма, позднеархаического и раннего древнехорезмийского периода. Кроме того, к этому же периоду относятся хорезмийские сосуды (керамические фляги, крупные кувшиновидные сосуды с росписью, фрагменты кувшинов с львиноголовыми ручками), найденные в культурных слоях этого периода и в погребениях этого же времени (Чирик-Рабат, Баланды). Второй период развития культуры датируется началом III — II вв. до н.э. В это время в составе керамического комплекса отмечаются некоторые изменения. С одной стороны получают дальнейшее развитие формы посуды, появившиеся еще на первом этапе, с другой стороны появляются формы, прежде всего в группе столовой посуды, которые находят себе близкие аналогии в керамических комплексах

южных областей Средней Азии периода эллинизма, прежде всего в Согде. Так, например, появляются кубки с резервуаром цилиндрических очертаний с более или менее выраженным ребром в месте перехода от цилиндрической части к конической. Можно отметить также столовые чаши с верхним краем, обращенным внутрь резервуара, крупные столовые миски и чаши с более или менее четко выраженным T-образным венчиком. Кроме того, некоторые формы крупных тарных сосудов по морфологическим признакам в значительной степени близки некоторым эллинистическим формам раннего периода, например, из культурных слоев периода Афрасиаб 2а. Вместе с тем чирикратские сосуды не являются полной аналогией эллинистическим формам. Так, например, в низовьях Сырдарьи полностью отсутствуют поддоны как сплошные дисковидные, так и кольцевидные. Обращает на себя внимание отсутствие в комплексе некоторых форм столовой керамики, характерных для эпохи эллинизма. Например, полностью отсутствуют «рыбные блюда», «мегарские чаши», которые в достаточном количестве представлены в согдийских комплексах III–II вв. до н.э. Таким образом, можно с определенной долей вероятности, предполагать, что керамический комплекс Чирикратской культуры 2-го периода формировался под влиянием эллинистической традиции, но влияние было не прямым, а опосредованным. Ретранслятором этой традиции, скорее всего, был Согд, возможно, Бактрия.

BOLELOV SERGEY BORISOVICH, PH.D.,  
STATE MUSEUM OF ORIENT  
MOSCOW, RUSSIA

### **Hellenistic features in the ceramics of the Chirikrabort archaeological culture. (On the question of the origin of the Chirikrabort ceramic complex).**

At the turn of the V–IV centuries BC, a settled, agricultural and pastoral Chirikrabort archaeological culture was formed in the southwestern part of the ancient delta of the Syr Darya. The initial stage of the formation of this culture — the IV century BC. e. is associated with a fairly powerful cultural impulse from the lower reaches of the Amu Darya, when the late Saks, who inhabited the watered areas of the Zhanydarya basin,



mastered the skills of building from mud bricks, a potter's wheel of rapid rotation. Well-fortified settlements and irrigation facilities appear in the lower reaches of the Syr Darya. The influence of Khorezm, the Late Archaic and early Ancient Khorezm period is well traced in the ceramic complex of this period. In addition, Khorezmian vessels (ceramic flasks, large jug-shaped vessels with paintings, fragments of jugs with lion-headed handles) found in cultural layers of this period and in burials of the same time (Chirik Rabat, Balands) belong to the same period. The second period of cultural development dates back to the beginning of the III — II centuries BC. At this time, some changes were noted in the composition of the ceramic complex. On the one hand, the forms of tableware that appeared at the first stage are further developed, on the other hand, forms appear, primarily in the group of tableware, which find close analogies in the ceramic complexes of the southern regions of Central Asia of the Hellenistic period, primarily in Sogda. So, for example, cups with a cylindrical-conical reservoir with a more or less pronounced edge appear at the point of transition from the cylindrical part to the conical one. It is also possible to note table bowls with the upper edge facing inside the tank, large table bowls and bowls with a more or less pronounced T-shaped whisk. In addition, some forms of large container vessels are morphologically similar to some Hellenistic forms of the early period, for example, from the cultural layers of the Afrasiab 2a period. At the same time, Chirikrabort vessels are not a complete analogy to Hellenistic forms. For example, in the lower reaches of the Syr Darya, there are completely no pallets, both solid disc-shaped and ring-shaped. Attention is drawn to the absence in the complex of some forms of table ceramics characteristic of the Hellenistic era. For example, there are completely no «fish dishes», «Megarian bowls», which are sufficiently represented in the Sogdian complexes of the III-II centuries BC. Thus, it can be assumed with a certain degree of probability that the ceramic complex of the Chirikrabort culture of the 2nd period was formed under the influence of the Hellenistic tradition, but the influence was not direct, but indirectly. The repeater of this tradition was most likely Sogd, possibly Bactria.

**«Ах, эта свадьба! Свадьба... Свадьба?»:  
о возможности существования брачно-династических  
связей между Селевкидами и Маурья**

Начиная с периода диадохов, восточные рубежи эллинистического мира формировались в ходе военно-политических отношений между Селевкидами и Маурья. Начало им было положено военной экспедицией Селевка I в долину Инда (ок. 305-303 гг. до н.э.), итогом которой подвел некий договор между ним и Чандрагуптой (Iust. XV. 4. 20-21). Это соглашение сопровождалось, согласно Страбону, заключением *ἐπιγαμία* (XV. 2. 9), а по Аппиану — установлением дружбы и родства (*φιλιαναὐτῶνκαὶκῆδοςσυνέθετο*) (Суг. 53).

Неопределенность подобных формулировок оставляет открытым вопрос о том, был ли тогда заключен полновесный династический альянс (как считают сторонники такой точки зрения, замуж за сына Чандрагупты Биндусару могла быть выдана дочь Селевка, существование которой, впрочем, источниками надежно не подтверждается), либо же дело ограничилось договоренностью о законности межэтнических браков, которые могли бы быть заключены в будущем между подданными обеих царей. Эта проблема затрагивалась во многих исследованиях, написанных как антиковедами, так и индологами, предпочитавшими опираться, что вполне естественно, на трактовки «своих» источников.

В данном докладе предпринята попытка комплексно проанализировать всю информацию, содержащуюся как в античной (в данном случае очень отрывочной), так и в индийской (по определению «аисторичной») традициях. Также детально рассматриваются все нюансы аргументации proetcontra каждой из двух точек зрения, предлагаемые в историографии. Проведенная работа позволяет с осторожностью констатировать, что на данный момент мнение об установлении матримониального альянса между Селевкидами и Маурья выглядит недостаточно обоснованным.

## «Oh, This Wedding! Wedding... Wedding?» : On the Possibility of the Existence of Marriage-Dynastic Ties between the Seleucids and the Maurya

Starting from the period of the Diadochs, the eastern borders of the Hellenistic world were formed in the course of military-political relations between the Seleucids and the Maurya. They began with the military expedition of Seleucus I to the Indus valley (ca 305-303 BC), the result of which was summed up by a certain agreement between him and Chandragupta (Iust. XV. 4. 20-21). This agreement was accompanied, according to Strabo, by the conclusion of *ἐπιγαμία* (XV. 2. 9), and as Appian says, by the establishment of friendship and kinship (*φιλίαν αὐτῶ καὶ κῆδος συνέθετο*) (Syr. 53).

The uncertainty of such formulations leaves open the question of whether a full-fledged dynastic alliance was then concluded (as supporters of this point of view believe, the Seleucus' daughter [whose existence, however, is not reliably confirmed by sources] could have been given in marriage to the son of Chandragupta, Bindusara), or whether the matter was limited to an agreement on the legality of interethnic marriages that could be concluded in the future between subjects of both kings. This problem was touched upon in many studies written by both classicists and indologists, who both preferred to rely, quite naturally, on the interpretations of «their own» sources.

This paper makes an attempt to comprehensively analyze all the information contained in the Greek-Roman (in this case very fragmentary) and Indian (by definition «ahistorical») traditions. All the nuances of the pro et contra argumentation for each of the two points of view offered in historiography are also examined in detail. The work done allows us to note with caution that at the moment the opinion about the establishment of a matrimonial alliance between the Seleucids and the Maurya seems insufficiently substantiated.

## Обзор результатов полевых исследований на крепости Узундара в 2021–23 гг. Основные проблемы

Завершив в 2019 году раскопки на цитадели, где было вскрыто более 3000 кв. м, в 2021 году начат новый этап исследования крепости Узундара. Мы впервые приступили к широким раскопкам на основном четырехугольнике крепости. Было заложена серия раскопов и разведывательных шурфов и траншей на разных участках крепости (P5-9).

В первую очередь был исследован северо-восточный угол крепости, включающий угловую башню и примыкающие к ней с севера и востока отрезки крепостных стен.

Эти работы позволили установить, что крепостные стены имели два внутрстенных коридора. Башня с двумя помещениями, прекрасной сохранности до 5 м в высоту, имела внутреннюю площадь свыше 70 кв.м. С крепостными стенами она была связана проходами.

Также была установлена хронология и выявлены основные строительные горизонты: первый, связанный с Антиохом I, второй с Евтидемом I.

В ходе исследований была ярко высвечена разница между двумя строительными периодами, вскрыты участки с диаметрально противоположным направлением магистральных крепостных стен и перекрытием их друг друга. Так, в частности, южный гребень крепостной стены полностью перекрывал дополнительные фортификации, расположенные к западу от ЮЗКС цитадели. Кроме того, во вскрытых крепостных стенах основного четырехугольника крепости были обнаружены стреловидные бойницы, обращенные внутрь крепости. Это обстоятельство вновь воскрешает идею о возможности первоначального возведения цитадели и примыкающей к ней одной линии выносной крепостной стены, которая лишь позднее была дополнена и замкнута в основной четырехугольник крепости.

## **Review of the results of field research at the Uzundara fortress in 2021–23. Main problems**

Having completed excavations at the citadel in 2019, where more than 3,000 sq. m, in 2021 a new stage of research on the Uzundara fortress has begun. For the first time, we began extensive excavations on the main quadrangle of the fortress. A series of excavations and reconnaissance trenches were laid in different areas of the fortress (P5–9).

First of all, the northeast corner of the fortress was investigated, including the corner tower and the sections of the fortress walls adjacent to it from the north and east.

These works allowed us to establish that the fortress walls had two internal corridors. The tower with two rooms, perfectly preserved up to 5 m in height, had an internal area of over 70 sq.m. It was connected to the fortress walls by passages.

The chronology was also established and the main building horizons were identified: the first, associated with Antiochus I, the second with Euthydemus I.

During the research, the difference between the two construction periods was vividly highlighted, sections with diametrically opposite directions of the main fortress walls and their overlap were revealed. So, in particular, the southern ridge of the fortress wall completely blocked additional fortifications located to the west of the south side of the citadel. In addition, arrow-shaped loopholes facing inside the fortress were found in the opened fortress walls of the main quadrangle of the fortress. This circumstance once again resurrects the idea of the possibility of the initial construction of the citadel and the adjacent single line of the outrigger fortress wall, which was only later supplemented and enclosed in the main quadrangle of the fortress.

## **Археозоологические материалы из раскопок 2021 года на крепости Узундара**

Остеологический комплекс из раскопок 2021 года основного четырехугольника бактрийской крепости), В докладе приводятся сведения о результатах археозоологических исследований материалов из раскопок 2021 года бактрийской крепости Узундара (III–II вв. до н.э.). Материалом исследования послужили 2306 фрагментированных и целых кости позвоночных животных средней и хорошей сохранности. Интерпретация исследованного материала позволила установить присутствие на территории памятника 14 видов млекопитающих. Характер фрагментации обнаруженных костей, а также наличие многочисленных прирезей, указывает на кухонное происхождение большинства остатков. Подавляющее количество найденных костей принадлежало домашним животным. Мелкий рогатый скот составлял основу мясного потребления гарнизона крепости. Лошадь, крупный рогатый скот и свинья представлены в остатках в близком соотношении по минимальному количеству особей. Среди промысловой фауны наиболее многочисленны остатки бухарского оленя и джейрана.

## **Archaeozoological materials from the 2021 excavations at Uzundara fortress**

The report of investigation results of archeozoological material analysis from the 2021 excavations of the Bactrian Uzundara Fortress (III–II centuries BC). 2306 fragmented and intact bones of vertebrates of moderate and fine integrity, served as the study material. The investigated materials interpretation allowed to ascertain the presence of 14 mammal species on the territory of the site. The fragmentation character of the discovered bones and the presence of

numerous cuttings proves the kitchen origin of the most remnants. The overwhelming majority of the bones belonged to domestic animals. Small cattle formed the basis of meat consumption for the fortress garrison. Horses, cattle and pig are presented in the remnants in close correlation by minimum number of individuals. Among the trade fauna the remnants of a Bokharan deer and a Persian gazelle are most abundant.

---

ДВУРЕЧЕНСКАЯ ТАИСИЯ ОЛЕГОВНА,  
ИНСТИТУТ ВОСТОКОВЕДЕНИЯ РАН,  
ИНСТИТУТ АРХЕОЛОГИИ РАН,  
МОСКВА, РОССИЯ

### **Результаты статистического анализа керамического комплекса крепости Узундара с восточной и северной крепостных стен за 2021–2022 гг.**

С начала прошлого века археология стремится к системности и стандартизации, которые позволяют соответствовать критериям научности. Уже длительное время в различных отраслях и направлениях археологии вводятся новые методы для стандартизации обработки материалов. Например, введение геометрических терминов для названия форм сосудов взамен ассоциативных. Один из аспектов этого явления — развитие статистической обработки древней керамики.

Мой доклад освещает два направления в рамках заявленной темы. Это, во-первых, рассмотрение практической стороны сбора статистических данных, и во-вторых, презентация итогов анализа статистики керамического комплекса. Первое направление будет представлять краткие замечания по поводу вариантов сбора статистики, применявшиеся в нашей экспедиции, а также дальнейшие перспективы развития. Второе направление этого доклада посвящено сравнению комплексов керамики на нескольких уровнях: изменение состава керамического комплекса (по функционалу, обработке, и обжигу) в рамках одного объекта (помещения, коридора или двора), нескольких объектов относящихся к одной системе объектов (два или более объекта с территории крепости), а также нескольких объектов относящихся к двум логически связанным системам

объектов (помещения с территории крепости Узундара и помещение с территории цитадели крепости Узундара). Визуализация соотношения состава форм, методов обработки и обжига позволит значительно упростить работу с материалом в дальнейшем.

DVURECHENSKAYATAISIYAOLEGOVNA,  
INSTITUTE OF ORIENTAL STUDIES OF THE RAS,  
INSTITUTE OF ARCHEOLOGY RAS,  
MOSCOW, RUSSIA

### **The results of the statistical analysis of the ceramic complex of the Uzundara fortress of the eastern and northern fortress walls for 2021–2022.**

Since the beginning of the last century, archaeology has been striving for consistency and standardization, which make it possible to meet the criteria of scientific character. For a long time, new methods have been introduced in various branches and areas of archaeology to standardize the processing of materials. For example, the introduction of geometric terms for the names of vessel shapes instead of associative ones. One of the aspects of this phenomenon is the development of statistical processing of ancient ceramics. My report highlights two areas within the framework of the stated topic. This is, firstly, a consideration of the practical side of collecting statistical data, and secondly, a presentation of the results of the analysis of statistics of the ceramic complex. The first direction will provide brief comments on the options for collecting statistics used in our expedition, as well as further development prospects. The second direction of this report is devoted to comparing ceramic complexes at several levels: changing the composition of a ceramic complex (in terms of functionality, processing, and firing) within a single object (room, corridor, or courtyard), several objects belonging to the same object system (two or more objects from the territory of the fortress), as well as several objects related to two logically connected systems of objects (premises from the territory of the Uzundara fortress and premises from the territory of the citadel of the Uzundara fortress). Visualization of the ratio of the composition of the molds, processing and firing methods will greatly simplify the work with the material in the future.

### Вооружение эпохи раннего Хань на территории Средней Азии (по материалам исследований крепостей Узундара и Кампыртепа)

На территории крепости Узундара в пределах северо-восточной башни, никак не связанной с цитаделью или филактерионом, была обнаружена серия находок, которые совершенно выбиваются из материальной культуры Древней Бактрии. Все они связаны с китайской военной традицией эпохи ранней Хань. Часть находок была обнаружена при планшетных сборах, часть в процессе раскопок в самых поздних слоях крепости Узундара. Эта серия включала в себя три арбалетных болта, при этом наиболее целый происходил из слоя разрушения северо-восточной башни и восточной стены. Сопроводительный нумизматический материал показывает, что это слои эпохи Евкратида, одного из последних греко-бактрийских царей. Так же в серию входит одна панцирная пластина от ламеллярного доспеха, находящая аналогии в материалах китайского вооружения. Данная пластина является самым ранним образцом ламеллярного доспеха на территории Средней Азии. Все находки приурочены и, по всей видимости, связаны с открытым нами местом сражения у северо-восточной башни.

Кроме того, в серии находок следует упомянуть единственную монету Ханьского периода, происходящую из слоя разрушения крепости Кампыртепа, которая так же входит в систему обороны Северной Бактрии.

Более 100 лет ведется обсуждение, какой же народ разрушил греко-бактрийское царство. Были ли это саки или юэджи. Факт обнаружения серии предметов от китайских арбалетных болтов, панцирной пластины и монеты эпохи ранней Хань, которые никак не могли быть связаны с иранскими кочевниками Казахстана и Средней Азии позволяет утверждать, что гарнизон крепости Узундара столкнулся с кочевниками с территории, прилегающей к западному Китаю — юэджами. Надо уточнить, что следы присутствия арбалетных болтов от бронзовых китайских арбалетов на территории Средней Азии являются

самой западной точкой на территории Евразии и могли находиться в арсенале только тех народов, которые контактировали с китайской военной машиной.

### Weapons of the early Han era in Central Asia (based on materials from studies of the fortresses of Uzundara and Kampyrtepa)

On the territory of the Uzundara fortress within the northeastern tower, which is in no way connected with the citadel or the phylactery, a series of finds have been discovered that are completely out of the material culture of Ancient Bactria. All of them are connected with the Chinese military tradition of the early Han era. Some of the finds were discovered during tablet collections, some during excavations in the latest layers of the Uzundara fortress. This series included three crossbow bolts, with the most complete coming from the destruction layer of the northeast tower and the eastern wall. The accompanying numismatic material shows that these are layers from the era of Eucratides, one of the last Greco-Bactrian kings. The series also includes one shell plate from lamellar armor, which finds analogies in the materials of Chinese weapons. This plate is the earliest example of lamellar armor in Central Asia. All the finds are timed and, most likely, connected with the battle site we discovered near the northeast tower.

In addition, in a series of finds, the only coin of the Han period should be mentioned, originating from the layer of destruction of the Kampyrtepa fortress, which is also part of the defense system of Northern Bactria.

For more than 100 years, there has been a discussion about which people destroyed the Greco-Bactrian kingdom. Whether it was saki or yueji. The discovery of a series of objects from Chinese crossbow bolts, a shell plate and coins of the early Han era, which could not be connected in any way with the Iranian nomads of Kazakhstan and Central Asia, suggests that the garrison of the Uzundara fortress encountered nomads from the territory adjacent to western China — the Yuejs. It should be clarified that the traces of the presence of crossbow bolts from bronze Chinese crossbows on the territory of Central Asia are the

westernmost point on the territory of Eurasia and could only be in the arsenal of those peoples who came into contact with the Chinese military machine.

---

ДЕДЮЛЬКИН АНТОН ВЛАДИМИРОВИЧ, К.И.Н.,  
ЦЕНТР АРХЕОЛОГИИ ДОИСЛАМСКОГО ВОСТОКА,  
ИНСТИТУТ ВОСТОКОВЕДЕНИЯ РАН,  
МОСКВА, РОССИЯ

### Дериваты кельтских шлемов на эллинистическом Востоке.

Как сообщает Юстин (Just., XXV, 2, 19): «ни один восточный царь не вел ни одной войны без галльских наемников, а тот, кто лишился престола, ни у кого не искал убежища, кроме как у галлов [т.е. галатов]». В III в. до н.э. в эллинистическом мире получают распространение заимствованные у кельтов щиты-фиреи, а во II в. до н.э. — кольчуги. К этому защитному снаряжению следует добавить серию шлемов, в декоре которых упрощенно воспроизводятся конструктивные элементы кельтских шлемов с усиленной тульей (по классификации У. Шааффа). Сложно определить однозначно, были ли они изготовлены кельтскими ремесленниками, или же в мастерской одного из эллинистических государств Ближнего Востока по кельтским образцам. Судя по археологическому контексту, шлемы могли быть выкованы для армии Понта. Вполне возможно, что в войске Митридата были не только галаты, но и отряды, вооруженные «на галатский манер». В связи с этой серией шлемов можно вспомнить и ряд схематичных изображений на произведениях декоративно-прикладного искусства как с территории Парфии (Старая Ниса), так и Бактрии (храм Окса), которые тоже могут изображать некие дериваты кельтских шлемов.

DEDYULKIN ANTON VLADIMIROVICH, PH.D.,  
CENTER FOR THE ARCHEOLOGY OF THE PRE-ISLAMIC EAST,  
INSTITUTE OF ORIENTAL STUDIES RAS,  
MOSCOW, RUSSIA

### Derivate Celtic helmets in the Hellenistic East.

As Justin reports (Just., XXV, 2, 19): «The kings of the east then carried on no wars without a mercenary army of Gauls; nor, if they were driven from their thrones, did they seek protection with any other people than the Gauls». In the 3rd century BC in the Hellenistic world, thureos shields borrowed from the Celts became widespread, and in the 2nd century BC chain mail became widespread. To this protective equipment should be added a series of helmets, the decor of which is simplified to reproduce the structural parts of Celtic helmets with a reinforced calotte (according to the classification of U. Schaaff). It is difficult to determine unambiguously whether they were made by Celtic armourers, or in the workshop of one of the Hellenistic states of the Middle East according to Celtic models. Based on the archaeological context, the helmets may have been forged for the Pontus army. It is quite possible that in the army of Mithridates there were not only Galatians, but also detachments armed in the Galatian manner. In connection with this series of helmets, one can recall a number of schematic images on works of decorative and applied art from both the territory of Parthia (Old Nisa) and Bactria (Temple of Oxus), which may also depict certain derivatives of Celtic helmets.

---

ЗИНЬКОВСКАЯ ИНГА ИВАНОВНА, ТРАН ТУАН АН,  
САПРЫКИНА ИРИНА АНАТОЛЬЕВНА, ДВУРЕЧЕНСКАЯ НИГОРА ДАВЛЯТОВНА  
ОБЪЕДИНЕННЫЙ ИНСТИТУТ ЯДЕРНЫХ ИССЛЕДОВАНИЙ, Г. ДУБНА, РОССИЯ  
ЯДЕРНЫЙ ИССЛЕДОВАТЕЛЬСКИЙ ЦЕНТР ДАЛАТА, Г. ДАЛАТ, ВЬЕТНАМ  
ИНСТИТУТ АРХЕОЛОГИИ РАН,  
Г. МОСКВА, РОССИЯ

### Определение элементного состава грунта из Узундары методом нейтронного активационного анализа

Впервые используя метод нейтронного активационного анализа, был определен элементный состав глины, отобранной у подножия горы Сувсизтаг (Байсун, Сурхандарьинская область, Узбекистан), с целью получить данные по содержанию макро-

и микроэлементов в образцах, отобранных из наиболее близко расположенного к крепости Узундара естественного выхода залежей глины. Исследователи крепости предполагают, что местная глина (красная карбонатно-глинистая брекчия с обломками известняков), из которой сложены склоновые отложения Байсунского горного хребта, могла быть использована в качестве одного из основных связующих элементов раствора, использованного при строительстве крепости бактрийского периода Узундара. Дальнейшие исследования крепости Узундара, помимо археологических работ, предполагают проведение масштабных работ по реконструкции сооружений, что подразумевает под собой и реконструкцию (или составление наиболее близко к оригинальному) рецептов строительных растворов.

В образцах глины было определено содержание 8 макроэлементов (Al, Ca, Mg, K, Na, Ti, Mn, и Fe) и 18 микроэлементов (Dy, La, Sm, V, Cr, Ce, Co, Hf, Rb, Ni, Zn, Eu, As, Sb, Cs, Zr, Th и Sc). Также было выполнено сравнение полученных данных с средним содержанием элементов в континентальной коре (КК), которое показало, что в грунте содержание Al, Ti и Fe сравнимо с их содержанием в КК, содержание Ca, Mg и K в 2.6, 2.6 и 1.7 раза больше, а содержание Na и Mn в 2.9 и 1.6 раза меньше. В случае микроэлементов все значения, кроме Rb, Zn, As, Sb и Cs были на уровне КК. Значения фактора обогащения (Enrichment factor) для магния, рубидия, мышьяка, сурьмы и цезия были выше 1.5, что указывает на их возможное антропогенное происхождение, а для кальция — следствие присутствие известняков (горные породы). Полученные данные могут быть использованы в дальнейшем при реставрационных работах по составлению рецептов строительных растворов на базе местных глин.

### **Determination of the elemental composition of soil from Uzundara using neutron activation analysis**

For the first time, using neutron activation analysis, the elemental composition of clay collected at the base of Mount Suviztag (Boysun, Surkhandarya region, Uzbekistan) was determined in order to obtain data about the content of macro- and microelements in samples taken from the natural outlet closest to the Uzundara fortress clay deposits. Researchers of the fortress suggest that local clay (red carbonate-clay breccia with limestone fragments), from which the slope deposits of the Baysun mountain ridge are composed, could have been applied as one of the main binding elements of the solution used in the construction of the fortress of the Bactrian period of Uzundara. Further studies of the Uzundara fortress, in addition to archaeological work, will involve large-scale reconstruction of structures, which also implies reconstruction (or drawing up as close as possible to the original) recipes for mortars.

In the clay samples the content of 8 macroelements (Al, Ca, Mg, K, Na, Ti, Mn, and Fe) and 18 microelements (Dy, La, Sm, V, Cr, Ce, Co, Hf, Rb, Ni, Zn, Eu, As, Sb, Cs, Zr, Th and Sc) was determined. The obtained data were compared with the average content of elements in the upper continental crust (UCC), which showed that the content of Al, Ti and Fe in the soil is comparable to their content in the UCC, the content of Ca, Mg and K is 2.6, 2.6 and 1.7 times higher, and the content of Na and Mn is 2.9 and 1.6 times lower. In the case of microelements, all values except Rb, Zn, As, Sb and Cs were at the UCC. The Enrichment factor values for magnesium, rubidium, arsenic, antimony and cesium were above 1.5, which indicates their possible anthropogenic origin, and for calcium - a consequence of the presence of limestones (rocks). The obtained data can be used in the future during restoration work to compile recipes for mortars based on local clays.

### **Уникальная терракотовая статуэтка коня из Кампыртепа (Южный Узбекистан): к истории всаднических седел в античной Бактрии**

При раскопках Э. В. Ртвеладзе (1942—2022) в юго-восточной части «цитадели» Кампыртепа (в Сурхандарьинской области Узбекистана) была найдена уникальная для бактрийской корoplastики терракотовая статуэтка коня. К сожалению, исследователь не успел опубликовать данную находку и описать обстоятельства ее обнаружения. Тем не менее, судя по шифру, фигурка была найдена в 2009 г. на уровне XXV яруса, на данный ярус приходятся рыхлые мусорные слои, сформировавшиеся в период функционирования цитадели греко-бактрийского и юэчжийского периодов. На спине коня изображено седло «рогатого» типа. Такие седла имели жесткую (деревянную) основу и были снабжены по углам четырьмя упорами-«рогами». Вероятнее всего, они были изобретены в Южном Приаралье где-то в конце IV—III в. до н. э. и затем при распространились по всему античному миру. Надо полагать, что седла «рогатого» типа появились в Бактрии вместе с парфянами или саками. Публикуемую кампыртепинскую терракоту можно предположительно датировать в пределах I в. н. э.

ILYASOV DZHANGARYAVDATOVICH,  
PH.D., TASHKENT, UZBEKISTAN  
V. P. NIKONOROV VALERY PAVLOVICH,  
DSC (HISTORY), ST. PETERSBURG, RUSSIA

### **A unique terracotta statuette of a horse from Kampyrtepa (Southern Uzbekistan): to the history of horsemen's saddles in ancient Bactria**

During excavations by Edvard V. Rtveldze (1942—2022), a terracotta statuette of a horse, unique for Bactrian coroplastics, was found in the south-eastern part of the «citadel» of Kampyrtepa (in the Surkhandarya province of Uzbekistan). Unfortunately, the researcher did

not have time to publish this find and to describe the circumstances of its discovery. Nevertheless, judging by the cipher, the figurine was found in 2009 at a level of the XXV tier which contains loose rubbish layers formed during the functioning of the «citadel» of the Greek-Bactrian and Yuezhi periods. A «horned» type saddle is depicted on the horse's back. Such saddles had a rigid (wooden) construction and were provided with four «horns» at the corners. Most likely, they were invented in the Southern Aral Sea region somewhere in the late 4th — 3rd century BC and then spread throughout the ancient world. It is to be thought that the saddles of the «horned» type were brought to Bactria by the Parthians or by the Sacae. Supposedly, the Kampyrtepe terracotta may be dated within the 1st century AD.

ИНЕВАТКИНА ОЛЬГА НИКОЛАЕВНА, К.И.Н.,  
ГАЛИЕВА ЗАМИРА СУЛЕЙМАНОВНА, К.И.Н.,  
МУЗЕЙ ВОСТОКА, МОСКВА, РОССИЯ

### **Земледельческие владения Самаркандского Согда во второй половине 1-го тыс. до н.э. (на примере Пастдаргомского района).**

В докладе представлены некоторые результаты реконструкции исторического ландшафта одного из древних районов Самаркандского Согда с административным центром на городище Дурмен-тепе.

Результаты археологического исследования экспедиции Музея Востока и данные ГИС определяют древний Пастдаргом как важный экономический район и сельскохозяйственную житницу эллинистического Самарканда, развивавшуюся на базе ирригационного земледелия. Площадь орошаемых земель в эпоху эллинизма достигала своего исторического максимума.

Типология археологических памятников и историко-типологические карты района выявили вокруг Дурмен-тепе свободную территорию, которую предлагается рассматривать как сельскохозяйственную зону, аналогичную «хоре» античных городов. Наличие «хоры» вокруг Дурмен-тепа, позволяет предположить социально-экономическое устройство эллинистического согдийского города по образцу греческого полиса, которое сохранялось, очевидно, до первых веков н.э.



### **Agricultural possessions of Samarkand Sogd in the second half of the 1st millennium BC. (using the example of Pastdargomsky district).**

Agricultural possessions of Samarkand Sogd in the second half of the 1st millennium BC (using the example of Pastdargomsky district).

The report offers some results of the reconstruction of the historical landscape of one of the regions of Samarkand Sogd with the administrative center at the site of Durmen-Tepe.

The results of archaeological research by the Museum of Oriental Art expedition and GIS data identify ancient Pastdargom as an important economic region and agricultural granary of Hellenistic Samarkand, which developed on the basis of irrigation agriculture. The area of irrigated land during the Hellenistic era reached its historical maximum.

The typology of archaeological sites and historical and typological maps of the area have revealed a free territory around DurmenTepe, which is proposed to be considered as an agricultural zone, by analogy with the «hora» of ancient cities. The presence of a «chora» around Durmen-tepa suggests the socio-economic structure of the Hellenistic city of Sogdiana on the model of the Greek polis, which apparently survived until the first centuries AD.

---

КАНТОРОВИЧ АНАТОЛИЙ РОБЕРТОВИЧ,  
Д.И.Н., МГУ ИМ. М.В. ЛОМОНОСОВА,  
МАСЛОВ ВЛАДИМИР ЕВГЕНЬЕВИЧ,  
К.И.Н., ИНСТИТУТ АРХЕОЛОГИИ РАН, МОСКВА, РОССИЯ

### **Восточные импорты в богатых сарматских погребениях кургана 1 могильника Новозаведенное-V**

В течение двух сезонов 2022 и 2023 гг. Ставропольская экспедиция кафедры археологии Исторического факультета МГУ им. М.В. Ломоносова исследовала в Георгиевском городском округе Ставропольского края курган № 1 могильника «Новозаведенное-V». Памятник расположен близ речной поймы р. Кумы, на естественной границе степной зоны и предгорной котлови-

ны. В ходе раскопок было открыто 30 погребений, относившихся к различным эпохам — от средней бронзы до нового времени. Значительную группу составляют сарматские захоронения, совершенные во II — I вв. до н.э. Среди них выделяются три элитных погребения №№ 7, 15, 30, — катакомбы, впущенные в материк рядом друг с другом под восточной полкой насыпи.

Катакомбы №№ 7, 30 содержали захоронения знатных воинов с атрибутами власти — это золотая гривна, золотой и серебряный кубки, железные посох-скипетр и треножник. Налицо определенное сходство в погребальном обряде этих захоронений, позволяющее предполагать, что покойные были родственниками. В этих захоронениях находились предметы восточного импорта — в погр. № 30 железный пластинчатый доспех, а в погр. № 7 — набор поясных и портупейных пряжек из серебра и золота.

Доспех, составленный из крупных прямоугольных пластин, имеет параллели в древностях Средней Азии — это доспех из Чирик-Рабата, доспехи на скульптурном фризе из Халчаяна и в рельефе на фляге из Хумбуз-тепе; также новозаведенский доспех сходен с доспехами из элитарных комплексов саргатской культуры Западной Сибири (Сидоровский и Исаковский могильники) и из Калиновского могильника в Поволжье. Вероятно, все эти панцири восходят к китайским прототипам эпохи Чжаньго. Новозаведенский доспех сочетался с железным шлемом кельто-италийского типа, кинжалом прохоровского типа и мечом с прямым узким перекрестьем и редким волютообразным навершием, находящим аналогии среди кинжалов из храма Окса и из материалов Тулхарского могильника.

Серебряные<sup>(?)</sup> позолоченные прямоугольные накладки на парные пряжки от широкого верхнего пояса, украшенные зооморфными образами, можно уверенно отнести к пряжкам ордосского типа: вероятно, это изделия китайского производства, орнаментированные в «зверином стиле» в расчете на вкусы кочевников; зачастую такие изделия относят к кругу искусства хунну.

Парные литые золотые портупейные пряжки (инкрустированные полихромными вставками) со сценами терзания кошачьим хищником горного козла — образец торевтики круга Сибирской коллекции Петра I, работа китайских или центральноазиатских ювелиров. Сочетающаяся с ними золотая поясная накладка представляет изображение синкретического хищника.

### Eastern imports in rich Sarmatian burials of mound 1 of the Novozavedennoye-V burial ground

During two seasons in 2022 and 2023 the Stavropol expedition of the Department of Archaeology of the Faculty of History of Lomonosov Moscow State University has completely explored mound No. 1 of the Novozavedennoye-V burial ground in the Georgievsky district of the Stavropol Region. The monument is located near floodplain of the Kuma river, on the natural border of the steppe zone and the foothill basin. During the excavations, 30 burials has been discovered, dating back to various eras — i.e. from the Middle Bronze Age to the New Times. A notable group of this burials is formed of Sarmatian graves dated by the 2nd — 1st centuries BC. Among them, three elite burials (Nos. 7, 15, 30) stand out, i.e. catacombs digged into the natural ground nearby to each other under the eastern slope of embankment.

Catacombs Nos. 7, 30 contained the burials of noble warriors with attributes of power — i.e. golden torques, gold and silver cups, iron staff-scepter and iron tripod. There is a certain similarity in the funeral rites of these burials, suggesting that the deceased were some relatives. These burials contained also items of oriental import, concretely in the burial No. 30 there was iron plate armor, while in the burial No. 7 — a set of belt and sword belt buckles made of silver and gold.

The armor, composed of large rectangular plates, has parallels in the antiquities of Central Asia — i.e. the armor from Chirik-Rabat, the armor on the sculptural frieze from Khalchayan and in the relief on the flask from Khumbuz-Tepe. The Novozavedensky armor is also similar to the armor from the elite complexes of the Sargat culture of Western Siberia (i.e. the Sidorovsky and the Isakovsky burial grounds) and from the Kalinovsky burial ground in the Volga region. Probably all this panoply runs back to the Chinese prototypes of the Zhanguo (the Warring States) period. The Novozavedensky armor was combined with an iron helmet of the Celto-Italic type, with a dagger of the Prokhorov Sarmatian type and with a sword with a straight narrow crosshair and a rare volute-shaped pommel similar to the daggers from the Temple of Oxus and from the materials of the Tulkharian burial ground.

Silver <sup>(?)</sup> gilded rectangular overlays on paired buckles from a wide outer belt, decorated with zoomorphic images, may confidently be attributed to Ordos type buckles. These are probably Chinese-made products, decorated in the «animal style» with a view to the tastes of nomads; such products are often attributed to the circle of the Xiongnu art.

Pair of sword belt buckles made in cast gold (inlaid with polychrome inserts) with scenes of a mountain goat being tormented by a feline predator is an example of toreutics in the manner of the Siberian collection of Peter I, i.e. the work of Chinese or Central Asian jewelers. The gold belt plate combined with them represents the image of a syncretic predator.

---

АДИЗОВС.М., ТАШМЕТОВМ.Ю., КИЧАНОВС.Е., АБДУРАХИМОВБ.А.,  
ДВУРЕЧЕНСКАЯН.Д., САПРЫКИНАИ.А.

ИНСТИТУТ ЯДЕРНОЙ ФИЗИКИ АН РУЗ, ТАШКЕНТ, УЗБЕКИСТАН  
ОБЪЕДИНЕННЫЙ ИНСТИТУТ ЯДЕРНЫХ ИССЛЕДОВАНИЙ, ДУБНА, РОССИЯ  
ИНСТИТУТ АРХЕОЛОГИИ РАН,  
МОСКВА, РОССИЯ

### Нейтронные структурные исследования объектов из крепости Узундара

В последнее время в научном сообществе вырос интерес к исследованиям объектов из древней крепости Узундара, представляющей собой редчайший археологический и культурный памятник Узбекистана. Следует отметить, что в июне 2022 года Кабинет министров Республики Узбекистан утвердил статус крепости Узундара, как музея—заповедника.

Помимо традиционных исследовательских методов археологии, сейчас ведутся активные исследования обнаруженных при раскопках объектов современными методами неразрушающей структурной диагностики. К таким структурным методам относятся метод рентгеновской дифракции, дающий информацию о фазовом составе исследуемого объекта, и метод нейтронной радиографии и томографии, позволяющий получать картину пространственного распределения фазовых компонентов в объеме исследуемых монет. С помощью метода нейтронной радиографии, за счет разной степени ослабления интенсивности нейтронного пучка при прохождении через материалы различного химического состава, плотности и тол-

щины компонентов изучаемого объекта, можно получить информацию о внутреннем строении исследуемых материалов с пространственным разрешением на микронном уровне.

Эти методы структурной диагностики, а также алгоритмы количественного анализа данных нейтронной томографии, применялись и для исследования нескольких объектов из крепости Узундара. Исследованы особенности внутренней структуры медной монеты Гелиокла I и Евтидема I, серебряной монеты Деметрия I, металлических перстней и элементов строительных материалов. Внутренняя структура и локальные неоднородности фазового состава монет и фрагментов перстней исследовались с помощью установки нейтронной радиографии и томографии, функционирующей на пятом экспериментальном канале исследовательского реактора ВВР-СМ Института ядерной физики Академии наук Республики Узбекистан. Получен фазовый состав, а также трехмерные данные пространственного распределения внутренних компонентов этих объектов.

ADIZOV.S.M., TASHMETOV.M.YU., KICHANOV.S.E., ABDURAHIMOV.B.A.,  
DVURECHENSKAYA N.D., SAPRYKINA I.A.  
INSTITUTE OF NUCLEAR PHYSICS OF THE AS RUZ, TASHKENT, UZBEKISTAN  
JOINT INSTITUTE FOR NUCLEAR RESEARCH, DUBNA, RUSSIA  
INSTITUTE OF ARCHEOLOGY RAS,  
MOSCOW, RUSSIA

### Neutron structural studies of objects from the Uzundara fortress

Recently, the scientific community has grown interest in exploring objects from the ancient Uzundara fortress, which is the rarest archaeological and cultural monument of Uzbekistan. It should be noted that in June 2022, the Cabinet of Ministers of the Republic of Uzbekistan approved the status of the Uzundara fortress as a museum reserve.

In addition to traditional research methods in archaeology, active research is currently underway on objects discovered during excavations using modern methods of non-destructive structural diagnostics. Such structural methods include the method of X-ray diffraction, which provides information about the phase composition of the studied objects, and the method of neutron radiography and tomography, which allows to obtain a image of the spatial distribution of phase components

in the volume of the studied coins. Using the method of neutron radiography, due to the varying degree of attenuation of the intensity of the neutron beam when passing through materials of different chemical compositions, density, and thicknesses of the components of the studied object, it is possible to obtain information about the internal structure of the studied materials with spatial resolution at the micron level.

These methods of structural diagnostics, as well as algorithms for quantitative analysis of neutron tomography data, were also used to study several objects from the Uzundara fortress. The features of the internal structure of the copper coins of Heliocles I and Euthydemus I, the silver coin of Demetrius I, metal rings, and elements of building materials are studied. The internal structure and local inhomogeneities of the phase composition of coins and fragments of rings were studied using a neutron radiography and tomography facility operating on the the WWR-SM research reactor of the Institute of Nuclear Physics of the Academy of Sciences of the Republic of Uzbekistan. The phase composition was obtained, as well as three-dimensional data on the spatial distribution of the internal components of these objects.

КУБИК АДАМ, Д.И.Н.,  
ПОЛЬША

### Шлем, найденный около форта Ямчун на юге Таджикистана – Некоторые проблемы хронологии находок азиатских шлемов эпохи поздней античности и раннего средневековья.

В 2014 году недалеко от форта Ямчун (80 км) в Ваханской долине (нынешний Таджикистан) один из таджикских овчаров нашел шлем. По его устному свидетельству, он нашел его на кладбище, где кормил своих овец. Он принес его к археологам и сказал, что есть еще один такой же, но разбитый на куски, поэтому он его не взял. Дальнейшие раскопки на месте, где был найден шлем, не проводились. Шлем попал в Национальный музей Таджикистана в Душанбе, где в настоящее время хранится под каталожным номером KB - 17020. Информация о находке была представлена автору в 2021 году сотрудником Национального музея Таджикистана А. Шарифзода. Шлем полусферической формы был

изготовлен из железа, он состоит из основной части – состоящей из трех сегментов, и нижней полосы, с выдающимся массивным наносником. Размеры находки: высота шлема от нижней части носовой части составляет 18,5 см, высота шлема от нижней полосы 13,5 см. Длина шлема составляет 22,0 см, Ширина 21,0 м. Длина налобника – 17,5 см, высота 8,1 см. Высота нижней полосы составляет 3,5 см. Обхват составляет 67,0 см. Вес шлема: 885 г. Информация о находке, а также фотографии шлема были опубликованы в 2017 году Ю. Якубовым. Хотя шлем не был найден на территории форта Ямчун, Якубов связал его с близлежащей крепостью и саками и отнес его к 1-2 векам нашей эры. Если попытаться найти аналогию с предложенной Якубовым датировкой, то единственным известным на сегодняшний день железным полусферическим шлемом из южной части Центральной Азии, датированным аналогично, является находка из Таксилы, Пенджаб, Пакистан, примерно в 25 км к северо-западу от столичного района Исламабад-Равалпинди. Он был опубликован Дж. Маршалом в 1951 году. На основании информации, предоставленной Маршалом шлем принадлежал к находкам слоя II и должен быть датирован I веком нашей эры. Однако находка из окрестностей форта Ямчун не обладает целым рядом характеристик, схожих со шлемом Таксилы, описанным Маршалом.

Совершенно новый взгляд на этот шлем позволила создать находка типологически сходного шлема в могильнике Сайгатино, Ханты-Мансийский автономный округ – Югра, Российская Федерация. Она происходит из захоронения воина и относится к последней фазе использования могильника, то есть к XII веку нашей эры. Несмотря на разницу в конструкции верхней части, несомненно, существует ряд сходств, в том числе и в массивном наноснике в передней части шлемов. К сожалению, в настоящий момент шлем из Ханты-Мансийского автономного округа – Югры еще не опубликован. Автор презентации выражает искреннюю благодарность Ю. Кулешову за информацию, полученную об этой находке в 2021 году. Благодаря этой находке мы можем с уверенностью сказать, что шлем, найденный овцеводом в Таджикистане, не может считаться частью вооружения сакских воинов. Вместе с находкой из Российской Федерации они открывают новый, доселе неизвестный тип шлемов, использовавшихся в Центральной Азии в домонгольский период.

История находки из Таджикистана также показывает, что к случайным находкам азиатского вооружения следует относиться крайне осторожно. В то же время отсутствие надежного сравнительного анализа может привести к ошибкам в датировке.

KUBIK A., DSC (HISTORY),  
POLAND

### **A helmet found near Yamchun Fort in southern Tajikistan – some problems of chronology of finds of Asian helmets from the period of Late Antiquity and Early Middle Ages**

In 2014, near Yamchun fort (about 80 kilometres) in the Vakhan Valley (present-day Tajikistan), a Tajik shepherd found a helmet. According to his oral testimony, he found it in a cemetery where he was feeding his sheep. He brought the find to the archaeologists and said that he found there also another helmet, but heavily fragmented, so he consider to do not take it. No further excavations works were carried out at the site where the helmet was found. The helmet went to the National Museum of Tajikistan in Dushanbe, where it is currently stored under catalogue number KV – 17020. Information about the find was provided to the author in 2021 by a curator of the National Museum of Tajikistan A. Sharifzoda. The helmet of hemispherical shape was made of iron, it consists of a main part — a helmet bowl, consisting of three segments, and a bottom rim, with a massive separated nose guard visible on the front. The dimensions of the find: the height of the helmet from the bottom of the nose guard is 18.5 cm, the height of the helmet from the edge of the lower band is 13.5 cm. The length of the helmet is 22.0 cm and the width is 21.0 cm. The length of the nose guard is 17.5 cm, height 8.1 cm. The height of the bottom rim is 3.5 cm. The circumference is 67.0 cm. Weight of the helmet: 885 g. Information about the find, as well as photos of the helmet were published in 2017 by Yu. Yakubov. Although the helmet was not found on the territory of Yamchun fort, Yakubov linked it to the nearby fortress and the Saka warrior and attributed it to the 1st or 2nd century AD. If we try to find an analogy based on Yakubov's proposed dating, the only known iron hemispherical helmet from southern Central Asia, dated similarly, is a find from Taxila, Punjab, Pakistan. It was found about 25 km north-

west of the Islamabad-Rawalpindi metropolitan area and published by J. Marshall in 1951. Based on the information provided by Marshall the helmet belonged to the finds of stratum II and should be dated to the 1st century AD. However, the find from the vicinity of Yamchun fort does not possess a number of characteristics similar to the Taxila helmet described by Marshall.

A completely new perspective of the dating of so called Yamchun fort find was possible after the discovery of a typologically similar helmet in the Saygatino burial ground, Khanty-Mansiysk Autonomous Okrug - Yugra, Russian Federation. It comes from the burial of a warrior and belongs to the last phase of the burial ground, i.e. to the 12th century AD. Despite the difference in the construction of the helmet bowl, there are undoubtedly a number of similarities, including the massive nose guard at the front of the helmets. Unfortunately, the helmet from Khanty-Mansiysk Autonomous Okrug - Yugra has not been published yet. The author of the presentation expresses his sincere gratitude to Yu. Kuleshov for the information he received about this piece in 2021. Thanks to this find, we can say with certainty that the helmet found by a sheep farmer in Tajikistan cannot be considered as a part of the armoury equipment of Saka warrior. Together with the find from the Russian Federation, they reveal a new, never published type of helmet used in Central Asia in the pre-Mongolian period.

Based on the problems with dating of the Tajikistan finds we can conclude that finds of Central Asian armor without proper archaeological context should be treated with caution, as the lack of reliable comparative analyses can lead to problems with proper datation of those objects.

---

ЛЕРИШПЬЕР, DSC (HISTORY),  
ПАРИЖ, ФРАНЦИЯ

### **Тармита - Термез - столица Северной Бактрии — новые данные**

В Северной Бактрии было исследовано несколько эллинистических и/или кушанских археологических памятников, которые обогащают картину их истории. Территория Старого Термеза, хотя и не охватывает всю площадь в 500 гектаров, безуслов-

но, является обширной. С начала XX-го века здесь работали несколько археологических экспедиций, специализирующихся на древности, особенно буддизме, и средневековом периоде.

Французско-узбекская экспедиция (MAFOuz) в Северной Бактрии изучает происхождение города, и ее археологические исследования начались с цитадели. Первые находки были представлены в нашей книге *Termez sur Oxus, Cité-capitale d'Asie centrale* (Термез на Оксус, город-столица Центральной Азии). В последние годы исследования распространились на район Чингиз-Тепе, расположенный на берегу Амударьи.

Новая картина самого раннего периода жизни города завершает практически неизвестную до сих пор часть его истории. Во-первых, на большом холме Чингиз Тепе 1 были раскопаны мощный укрепленный комплекс и два культовых сооружения. С другой стороны, к югу от этого холма, на Чингиз-Тепе 2, в настоящее время исследуются дворец и ранний храм.

Собранные таким образом новые данные проливают свет и дополняют историческую топографию города, в основном в военном и религиозном плане. Это подтверждает значимость Старого Термеза и важную роль этого города в Северной Бактрии, начиная с эллинистической эпохи и особенно в кушанский период.

LERICHE PIERRE, DSC (HISTORY),  
PARIS, FRANCE

### **Tarmita - Termez - the capital of Northern Bactria — new data**

In Northern Bactria, several Hellenistic and/or Kushan archaeological sites have been explored and have seriously enriched the picture of their history. The site of Ancient Termez, although far from covering the entire 500-hectare area, is by far the most extensive one. Several archaeological expeditions have been working there since the early 20th century, focusing on Antiquity, especially Buddhism, and the medieval period.

The French-Uzbek expedition (MAFOuz) in Northern Bactria is investigating the origins of the city, and its archaeological researches began with the citadel. The first findings have been presented in our book

Termez sur Oxus, Cité-capitale d'Asie centrale. In recent years, exploration has extended to the TchingizTepe area, along the Amu Darya.

This new picture of the earliest period of the life of the city completes a part of its history that was almost unknown until now. Firstly, on the large hill of TchingizTepe 1, a powerful fortified complex and two religious buildings were excavated. On the other hand, South of this hill, on the TchingizTepe 2, a palace and a temple are currently being explored.

The new results gathered in this way unlight and complete the historical topography of the city, mainly in military and religious matters. It confirms the importance of the Ancient Termez and the major role of this city in Northern Bactria since the Hellenistic epoch and especially during the Kushan period.

---

ЛИОННЕБЕРТИЛЬ, Д.И.Н.,  
СНРС, ПАРИЖ, ФРАНЦИЯ

### **Раннеэллинистическая оккупация Согдианы, от Александра Македонского (?) до образования Греко-Бактрийского царства**

В отличие от Бактрии, господство Ахеменидов в Согдиане привело к важным изменениям, среди которых появление керамики, изготовленной на гончарном круге, хотя керамика ручной лепки не исчезла полностью. Благодаря детальному изучению керамики, собранной в Коктепе и Афрасиабе в ходе раскопок МАФОуз (1989–2008 гг., под руководством Ф. Грене, К. Рапена и М. Исамиддинова), был получен комплекс, близкий, но тем не менее отличный от известного как «ахеменидский» (или Афрасиаб I), он был обнаружен главным образом в Коктепе. Он уже содержит некоторые черты посуды Селевкидов, известной в Афрасиабе как посуда периода IIА. Этот «переходный» комплекс был давно указан С. Кабановым и назван Афрасиабом IБ, а позже признан и И. Иваницким в Саратепа.

Исследование основано на большом количестве черепков, и представляет эволюцию керамического материала на протяжении I тысячелетия до нашей эры. Можно четко определить изменения, внесенные в местную лепную посуду в результате

господства Ахеменидов, а также более позднюю трансформацию недавно появившегося материала, изготовленного на круге. Хотя исторические данные указывают на завоевание Александром Согдианы для последнего преобразования, следует иметь в виду, что мы не знаем, при каком царе Ахеменидов появились первые изменения в материальной культуре (Кир II, Дарий I, позже?), ни когда это произошло, ни когда наступил переходный период (уже в конце правления Ахеменидов или только после завоевания Александра Македонского?). На этой конференции, после краткого представления местного керамического комплекса и ахеменидского, мы сосредоточимся на материале «переходного» периода.

LYONNETBERTILLE, DSC (HISTORY)  
CNRS, PARIS, FRANCE.

### **The Early Hellenistic occupation in Sogdiana, from Alexander the Great (?) to the formation of the Graeco-Bactrian Kingdom**

Contrary to Bactria, the Achaemenid domination brought in important changes in Sogdiana, among which the introduction of wheel-turned pottery though the local handmade fabric did not totally disappear. Thanks to a detailed study of the pottery collected at Koktepe and at Afrasiab during the MAFOuz excavations (1989–2008, under the direction of F. Grenet, C. Rapin and M. Isamiddinov), an assemblage close, but nonetheless different, to that known as «Achaemenid» (or Afrasiab I) has been identified mostly at Koktepe. It already contains some of the features of the Seleucid ware known at Afrasiab as that of period IIА. This «transitional» assemblage had been pointed out long ago by S. Kabanov and named Afrasiab IБ, and later also recognized by I. Ivanitskij at Saratepa.

The study is based on a great number of sherds and presents the evolution of the pottery material all along the 1st millennium BCE. The changes brought into the local handmade ware by the Achaemenid domination as well as the later transformation of the newly introduced wheel-turned material can be clearly identified. Though historical data points towards Alexander's conquest of Sogdiana for the last

transformation, one should keep in mind that we do not know under which Achaemenid's king the first changes into the material culture appeared (Cyrus II, Darius I, later?), nor when this transitional period occurred (already at the end of the Achaemenids or only after Alexander the Great's conquest?). In this conference, after a short presentation of the local pottery assemblage and of the Achaemenid one, we will concentrate on this material of the «Transitional» period.

---

МАЙ НАТАЛИЯ НООМИ, К.И.Н.,  
ЕВРЕЙСКИЙ УНИВЕРСИТЕТ ИЕРУСАЛИМА,  
ИЗРАИЛЬ

### **Месопотамские влияния в раннем еврейском и христианском искусстве**

Говоря о восточном эллинизме, чаще всего рассматривают влияние греческой культурой на восточные цивилизации. Меня интересует противоположное направление влияния. Мой доклад посвящен воздействию, которое оказало месопотамское искусство на эллинистическое. К моменту завоеваний Александра Македонского месопотамская культура существовала уже более трех тысячелетий и выработала устойчивые изобразительные каноны. Восток, как известно, оказывал влияние на Грецию и прежде, но именно при непосредственном контакте двух культур в эпоху эллинизма произошло их слияние.

В восточном средиземноморье это слияние, возможно, выражено наиболее ярко. Изначально восточное, изобразительное искусство Леванта эпохи эллинизма основывалось, тем не менее, прежде всего на греческой традиции. Но многое было унаследовано от местного искусства эпохи, предшествовавшей македонскому завоеванию, либо было привнесено из других восточных регионов, и особенно из Месопотамии, позже. Восточное влияние в искусстве эллинистического Леванта и Сирии — это обширнейшая тема. Здесь она будет ограничена только ранним еврейским и христианским искусством и раскрыта на нескольких примерах, указывающих не на восточное вообще, но именно на месопотамское влияние. Будут рассмотрены как целые изобразительные нарративы, так и отдельные сцены, мотивы и элементы, заимствованные из искусства Ме-

сопотамии. На этих примерах я покажу, как переосмыслилась семантика образов и композиций, получивших новое значение в новой религиозной системе. Именно возрождение месопотамских мотивов с много тысячелетней традицией и их «вторичное использование» в новой культурной реальности будет в фокусе моего доклада.

MAY NATALIE NAOMI, PH.D.  
HEBREW UNIVERSITY OF JERUSALEM,  
ISRAEL

### **Mesopotamian Influence in Early Jewish and Christian Art**

The research on Hellenism most often considers the influence of the Greek culture on Eastern civilisations. I am interested in the opposite direction of cultural interaction. My paper focuses on the impact of Mesopotamian art on Hellenistic art. By the time of Alexander the Great's conquests, Mesopotamian culture has been already existing for over three millennia and had developed stable pictorial canons. The East, as is well known, had its great impact on Greek material culture, art and thought before, but only the direct contact between the two civilisations caused their merging.

In Eastern Mediterranean this merging was probably most strong. Initially oriental, the art of the Hellenistic Levant was, however, based primarily on Greek tradition. But much was inherited from the local art of the era preceding the Macedonian invasion, or imported in the period that followed it from other parts of the Near East, Mesopotamia in the first place. The Eastern impacts on the art of the Hellenistic Levant and Syria are a huge topic. The discussion here will be restricted to early Jewish and Christian art only. The subject will be investigated through a few case studies that point not to the Eastern input in general, but specifically to the Mesopotamian influence. Entire pictorial narratives as well as single scenes, motifs, and elements borrowed from Mesopotamia will be examined. Based on these examples, I will show the ways of the reinterpretation of images and compositions, which were assigned new sense fitting new religious system. The revival of many-thousands-years-old Mesopotamian motifs and their «secondary» use in the new cultural reality will be in the focus of my presentation.

### **О финальной фазе активного использования керамических комплексов типа Яз-III**

Македонско-греческое завоевание Средней Азии привело к радикальным изменениям в политической и этно-культурной ситуации в регионе. В этом сообщении внимание сосредоточено на частном вопросе, указанном в заглавии.

Поход Александра Македонского положил начало новой эпохе в развитии региона, но это не означало одновременного изменения в местной материальной культуре. Здесь проблема рассмотрена на примере ординарной бытовой керамики, которая нередко является единственным датирующим артефактом.

Еще в 50-х гг. XX в. возникали дискуссии относительно комплекса «раннекангюйского» времени из Хорезма. Сотрудники ХАЭЭ датировали его V-IV вв. до н.э., а специалисты, занимавшиеся изучением памятников юга Средней Азии, были склонны датировать его концом IV-II вв. до н.э.

В XXI в., благодаря получению дат по радиоуглероду и новым исследованиям, доказана правота поздних датировок. Но такого результата можно достичь и чисто археологическими методами и использования законов формальной логики.

В 329-327 гг. до н.э. Александр Македонский кнутом и пряником добивался покорности местного населения. Цель была достигнута, и Александр отправился завоевывать Индию. В Согде и Бактрии он оставил некоторое количество крепостей с гарнизонами, состоящими из македонян и союзников греков. Это были оккупационные войска, призванные наблюдать за порядком в завоеванной стране. Никаким «культуртрегерством» они не занимались. Кроме личных фиалов и общих котлов никакой своей утвари у них не было. Необходимым инвентарем и продуктами питания их обеспечивали местные жители, которые продолжали жить своей прежней жизнью, то есть как при Ахеменидах. Так продолжалось при диадохах и Селевке I, которому эта территория досталась в личное пользование, но Согдиану пришлось завоевывать практически заново. При нем изменилась и общая политика - от устрашения он перешел к колониза-

ции этих мест. Но реально положение, вероятно, стало меняться только при Антиохе I, матерью которого была дочь Спитамена - Апама. С точки зрения местного населения он был почти своим.

Переселенцы на новые сказочные земли вербовались из числа ближневосточных и материковых греков. Они среди прочего, вероятно, везли металлическую и даже глиняную посуду. Но главное, что в этих караванах были ремесленники разного профиля, в том числе керамисты, которые на новых местах наладили изготовление привычных для греков изделий. В качестве помощников они привлекали местных мастеров, которые осваивали новые формы и технологии и затем использовали эти навыки при изготовлении изделий для своих соплеменников. Так в Бактрии сложилась своеобразная местная керамическая школа. Это явление можно отнести к середине III в. до н.э., тогда же окончательно прекратился выпуск цилиндрико-конических форм. В местной керамике последней трети IV и первой половины III вв. до н.э., вероятно, происходили какие-то изменения, и эти комплексы я предлагаю маркировать как Яз-IIIb.

PILIPKO VIKTOR NIKOLAEVICH, DSC (HISTORY),  
INSTITUTE OF ARCHEOLOGY RAS,  
MOSCOW, RUSSIA

### **About the final phase of active use of ceramic Yaz-III type complexes**

The Macedonian-Greek conquest of Central Asia led to radical changes in the political and ethnocultural situation in the region. In this message, attention is focused on the particular issue indicated in the title.

The campaign of Alexander the Great marked the beginning of a new era in the development of the region, but this did not mean a simultaneous change in the local material culture. Here the problem is considered using the example of ordinary household ceramics, which is often the only dating artifact.

Back in the 50s of the XX century, discussions arose regarding the complex of the «Early Kangyu» time from Khorezm. The staff of the HAEЕ dated it to the V-IV centuries BC, and experts who studied the monuments of southern Central Asia were inclined to date it to the end of the IV-II centuries BC.



In the XXI century, due to the receipt of dates on radiocarbon and new research, the correctness of late dating has been proved. But such a result can also be achieved by purely archaeological methods and using the laws of formal logic.

In 329–327 BC, Alexander the Great used carrot and stick to achieve the obedience of the local population. The goal was achieved, and Alexander set out to conquer India. In Sogda and Bactria, he left a number of fortresses with garrisons consisting of Macedonians and allies of the Greeks. These were the occupation troops, called upon to observe order in the conquered country. They didn't do any cultural work. Apart from personal phials and communal cauldrons, they had no utensils of their own. They were provided with the necessary equipment and food by local residents, who continued to live their former lives, that is, as under the Achaemenids. This continued under the Diadochi and Seleucus I, who got this territory for personal use, but Sogdiana had to be conquered almost anew. Under him, the general policy also changed – from the policy of intimidation, he moved on to colonization of these places. But the real situation probably began to change only under Antiochus I, whose mother was the daughter of Spitamen – Apama. From the point of view of the local population, he was almost his own.

Migrants to the new fabulous lands were recruited from among the Middle Eastern and mainland Greeks. Among other things, they probably carried metal and even pottery. But the main thing is that in these caravans there were artisans of various profiles, including ceramists, who set up the manufacture of products familiar to the Greeks in new places. As assistants, they recruited local craftsmen who mastered new forms and technologies and then used these skills in the manufacture of products for their tribesmen. This is how a kind of local ceramic school developed in Bactria. This phenomenon can be attributed to the middle of the III century BC, at the same time the production of cylindrical-conical shapes finally stopped. There were probably some changes in the local ceramics of the last third of the IV and first half of the III centuries BC, and I propose to label these complexes as the Yaz-IIIb.

## Архитектура и украшения в Старом Термезе (Северная Бактрия)

На территории Старого Термеза, а также в долинах Сурхан-Дарьи, Шерабад-Дарьи и на правобережье реки Амударьи обнаружен ряд памятников, археологических находок и случайных открытий, проливающих свет на древнюю архитектуру и архитектурный декор Северной Бактрии.

Ежегодные раскопки, проводимые Франко-узбекской экспедицией «Бактрия», созданной в 1993 году, позволили выявить ряд общественных и частных памятников, архитектура и убранство которых ранее не были известны.

Важную роль в этом отношении играет Старый Термез, дающий нам информацию об эллинистических влияниях и региональных особенностях в архитектурном репертуаре Северной Бактрии. Однако с I в. н.э. появление буддизма в качестве доминирующей религии привело к глубоким изменениям в религиозной архитектуре и иконографии. Несколько памятников первых веков нашей эры были раскопаны в южной части Старого Термеза, у реки Оксус (цитадель и Чингиз-Тепе). Другие памятники были раскопаны в центре кушанского города, вокруг исламского мавзолея Хакима ат-Термези. Помимо обширной системы укреплений, здесь сохранился дворец и несколько культовых сооружений, относящихся к эллинистическому и кушанскому периодам.

Как и на многих других объектах региона, в Старом Термезе широко представлен античный архитектурный декор в камне, в то время как живописный орнамент оставил мало следов, вероятно, из-за своей хрупкости.

Текущие работы экспедиции на объекте Чингиз-Тепе 2 дали многообещающие результаты, что позволяет надеяться на обогащение и обновление данных по этому району в последующие сезоны.

## Architecture and decoration in Old Termez (Northern Bactria)

The site of Ancient Termez, as well as those in the valleys of the Surkhan Darya, the Sherabad Darya and the right bank of the Amu Darya, have yielded a number of monuments, archaeological finds and fortuitous discoveries that have shed light on the ancient architecture and décor of Northern Bactria.

The annual excavation campaigns carried out by the Franco-Uzbek Bactria Mission, created in 1993, have revealed a number of public and private monuments, some of whose architecture and decoration were previously unknown.

Ancient Termez plays an important role in this respect, providing us with information about Hellenistic influences and regional characteristics in the architectural repertoire of Northern Bactria. But from the 1st century AD, the emergence of Buddhism as the dominant religion profoundly altered religious architecture and iconography. Several monuments from the first centuries AD have been excavated in the southern part of Ancient Termez, near the Oxus (citadel and TchingizTepe). Others have also been excavated in the centre of the Kushan city, around the Islamic mausoleum of Hakim at Termezi. In addition to a large system of fortifications, there is a palace and several religious buildings dating from the Hellenistic and Kushan periods.

As in many sites in the region, antic architectural decoration in stone is well represented at the Ancient Termez, while pictorial ornamentation has left few traces, probably due to its fragility.

The Expedition's current work on the TchingizTepe 2 site has produced promising results, giving us hope that the data in this area will be enriched and renewed in future seasons.

## Погребально-поминальный памятник эллинистического времени в Керчи. (Опыт сохранения и реконструкции)

На территории Древнего Боспора в последние годы исследованы яркие, уникальные и неповторимые памятники I тыс. до н.э. — I тыс. н.э.

Распад огромной империи Александра Великого и последующее развитие сложившихся на этой территории государств, с выкристаллизовавшейся эллинской составляющей, пронизавшей все сферы социально-экономического, военно-политического устройства, сотворив неповторимый симбиоз автотонного и эллинского искусства, не могли не отразиться и на Боспорском государстве. Это касается и архитектуры погребальных комплексов. Примером тому может служить исследованный в 2017 году курган №4 курганный группы «Цементная слободка 1», расположенной между знаменитыми курганами мыса Ак-Бурун и курганом «Госпитальный» в черте г. Керчь. При раскопках насыпи был открыт углубленный в материк склеп последней трети IV в. до н.э., одновременные впускные погребения, кремационные ямы и тризновые комплексы.

Типологически склеп относился к склепам с уступчатым перекрытием свода. Южнее склепа располагался комплекс «тризн», маркированных зольными пятнами с прокалом, где, несмотря на грабительские ямы и разрушения, связанные с боевыми действиями 1941-1944 гг., удалось собрать порядка 40 тонкостенных сосудов, часть из которых была фрагментирована.

Как погребальное сооружение, склеп использовался неоднократно. От первоначального погребения на дне склепа сохранились лишь кости ног и немногочисленные предметы погребального инвентаря: обломки чернолаковых краснофигурных сосудов, бронзовые гвозди от деталей саркофага или обивки. Не вызывает сомнений, что это было роскошное погребение с изысканным инвентарем одного из представителей высшей аристократии Боспора. Само же погребальное сооружение — пре-

красный образчик боспорской эллинской архитектуры.

В процессе раскопок и последующим разбором каменной конструкции склепа были прослежены основные этапы строительства и характерные конструктивные особенности сооружения.

Склеп был полностью перенесен и реконструирован на территории Крепости «Керчь». При переносе склепа перед началом его возведения мы постарались учесть все конструктивные особенности строительства — от подготовки и тщательного обустройства котлована до повторения основных черт конструкции склепа.

RUKAVISHNIKOVA IRINA VIKTOROVNA, PH.D.,  
INSTITUTE OF ARCHEOLOGY RAS,  
BEILIN DMITRY VLADISLAVOVICH,  
INSTITUTE OF ARCHAEOLOGY OF THE CRIMEA  
MOSCOW, RUSSIA

#### **Funeral and memorial monument of Hellenistic times in Kerch. Experience in conservation and reconstruction.**

In recent years, bright, unique and inimitable monuments of the 1st millennium BC have been studied on the territory of the Ancient Bosphorus. — 1st millennium AD

The collapse of the huge empire of Alexander the Great and the subsequent development of the states that emerged on this territory, with a crystallized Hellenic component that permeated all spheres of the socio-economic, military-political structure, creating a unique symbiosis of autochthonous and Hellenic art, could not but affect the Bosphoran state. This also applies to the architecture of burial complexes. An example of this is mound No. 4 of the Cement Slobodka 1 mound group, explored in 2017, located between the famous mounds of Cape Ak-Burun and the Hospital mound within the city of Kerch. During excavations of the embankment, a crypt deepened into the mainland was discovered from the last third of the 4th century. BC, entrance burials of different periods, cremation pits and funeral feast complexes.

Typologically, the crypt belonged to crypts with a stepped vault. To the south of the crypt there was a complex of «funeral funerals», marked with ash stains with fire, where, despite the robbery pits and destruction associated with the fighting of 1941-1944, it was possible to

collect about 40 thin-walled vessels, some of which were fragmented.

As a burial structure, the crypt was used several times. From the initial burial at the bottom of the crypt, only leg bones and a few pieces of grave goods remained: fragments of black-glazed red-figure vessels, bronze nails from parts of the sarcophagus or upholstery. There is no doubt that this was a luxurious burial with exquisite grave goods of one of the representatives of the highest aristocracy of the Bosphorus. The burial structure itself is a wonderful example of Bosphoran Hellenic architecture.

During the excavation process and subsequent dismantling of the stone structure of the crypt, the main stages of construction and the characteristic design features of the structure were traced.

The crypt was completely moved and reconstructed on the territory of the Kerch Fortress. When moving the crypt before starting its construction, we tried to take into account all the design features of the construction - from preparing and carefully arranging the foundation pit to repeating the main features of the crypt design.

---

СМИРНОВ СВЯТОСЛАВ ВИКТОРОВИЧ, К.И.Н.,  
ИНСТИТУТ ВСЕОБЩЕЙ ИСТОРИИ РАН,  
ЗАХАРОВ ЕВГЕНИЙ ВЯЧЕСЛАВОВИЧ,  
ГОСУДАРСТВЕННЫЙ ИСТОРИЧЕСКИЙ МУЗЕЙ,  
КУВШИНОВА ЕЛЕНА АЛЕКСАНДРОВНА,  
ГОСУДАРСТВЕННЫЙ ЭРМИТАЖ  
МОСКВА, САНКТ-ПЕТЕРБУРГ, РОССИЯ

#### **Селевкидские монеты, отчеканенные в Средней Азии, из российских музейных собраний**

Проект публикации каталога монет государства Селевкидов из музейных собраний РФ, организованный совместно Российской академией наук, Государственным историческим музеем и Государственным Эрмитажем, был начат в 2017 году. В ходе реализации проекта и работы над каталогом коллективом авторов были изучены коллекции двадцати пяти российских музеев, проведена работа по выявлению и определению монет государства Селевкидов, дана дополнительная уточняющая атрибуция. Всего в планируемом издании будут представлены более 2000 селевкидских монет, многие из которых будут опубликованы впервые.

Большой исследовательский интерес представляет группа монет, относящаяся к производству монетных дворов Средней Азии. Несмотря на относительную малочисленность этой группы (42 экземпляра), ее высокий научный потенциал определяется наличием весьма редких и ранее неизвестных выпусков. Селевкидские монеты, отчеканенные на монетных дворах Средней Азии, хранятся в собраниях пяти российских музеев: Государственного Эрмитажа, Государственного исторического музея, Государственного музея изобразительных искусств им. А.С. Пушкина, музея Международного нумизматического клуба и музея города Новороссийск. Происхождение большинства экземпляров остается неизвестным, за исключением некоторых, происходящих из коллекции А. Гранта. В проекте представлены среднеазиатские монеты четырех селевкидских правителей: Селевка I, Антиоха I, Антиоха II и Селевка II, отчеканенные на нескольких монетных дворах региона. В издании представлены золотые, серебряные и бронзовые номиналы. Особый интерес представляет группа монет, относящаяся к продукции монетной мастерской Александрии в Арейе. В докладе впервые будут представлены как ранее известные, так и неопубликованные экземпляры селевкидских монет из Средней Азии, приведен комплексный анализ материала.

SMIRNOV SVYATOSLAV VIKTOROVICH, PH.D.,  
INSTITUTE OF WORLD HISTORY RAS,  
ZAKHAROV EVGENIY VYACHESLAVOVICH,  
STATE HISTORICAL MUSEUM,  
KUVSHINOVA ELENA ALEXANDROVNA,  
STATE HERMITAGE MUSEUM  
MOSCOW, ST. PETERSBURG, RUSSIA

### Seleucid coins issued in Central Asia from the Russian Museum Collections

The project of compiling a catalog of Seleucid coins of from museum collections of the Russian Federation, co-organized by the Russian Academy of Sciences, the State Historical Museum and the State Hermitage, was launched in 2017. During the work on this project, a group of authors studied the collections of twenty-five Russian museums, carried out work to investigate and identify coins of the Seleucid kingdom, and provided additional clarifying attribution. The final publica-

tion will contain more than 2,000 Seleucid coins, many of which will be recorded for the first time.

A group of coins related to the production of Central Asian mints is of particular scholarly interest. Despite that this group is not numerous (42 specimens), its high research potential is determined by very rare and previously unknown issues. Seleucid coins minted at the mints of Central Asia are hold in the collections of five Russian museums: the State Hermitage, the State Historical Museum, the State Museum of Fine Arts (Pushkin Museum), the Museum of the International Numismatic Club and the Museum of the city of Novorossiysk. The provenance of most specimens remains unknown, with the exception of a few that come from the collection of A. Grant. The corpus contains Central Asian coins of four Seleucid kings: Seleukos I, Antiochus I, Antiochus II and Seleukos II, minted at several mints in the region. The edition contains gold, silver and bronze denominations. Of particular interest is a group of coins belonging to the production of the mint of Alexandria in Aerea. The paper will present for the first time both previously recoded and unpublished specimens of Seleucid coins from Central Asia, and will provide a comprehensive analysis of the material at dispose.

---

СМИРНОВА НАТАЛЬЯ МИХАЙЛОВНА, К.И.Н.,  
ГМИИ ИМ. А.С. ПУШКИНА  
МОСКВА, РОССИЯ

### Типология монетных находок Узундары

Монетный комплекс крепости Узундара один из самых объемных среди обнаруженных на известных памятниках Центральной Азии эллинистического времени. Хронологически он охватывает период от правления первых Селевкидов до кушанского времени. Все монеты Узундары известных типов, но их состав в то же время имеет ряд особенностей. Как и на других бактрийских памятниках это, в основном, монеты мелких серебряных номиналов и бронзовых выпусков, представленных разными фракциями. Весь нумизматический материал как найденный в археологическом контексте, так и при планшетных сборах прекрасно иллюстрирует историю этой крепости-фрурионас конца IV в до н.э. до III в н.э.

## Typology of Uzundara coin finds

The numismatic collection from the Uzundara Fortress is now one of the most representative between the selections of coin finds from the Hellenistic sites of Central Asia. In general, these are small denominations of silver and bronze coins of known types which give us the individual picture of local coin circulation. These coins discovered during the archaeological excavations or as a surface finds perfectly illustrate the history of the fortress by time from the first Seleucids to the reign of the Kushans, namely from the very end of the 4th century BC to the 3rd century AD.

---

СТРЕЛЬЧЕНКО АЛЕКСАНДР ВЛАДИМИРОВИЧ,  
СОИСКАТЕЛЬ, ИНСТИТУТ АРХЕОЛОГИИ РАН  
МОСКВА, РОССИЯ

## К вопросу синтеза восточных и европейских традиций клинкового оружия Восточной Европы в Позднем Средневековье.

Походы македонского царя Александра Великого на Восток в последней трети IV в. до н.э. положили начало новому большому периоду в истории многих народов, проживавших от Балкан до севера Индии — эллинизму. Важной чертой эпохи стало взаимопроникновение восточной и греческой традиций во многие сферы жизни людей тех времен, в том числе и военное дело и вооружение. В результате такого тесного взаимного влияния появлялись не только новые виды и формы оружия и доспехов, но и формировались новые традиции. Они в свою очередь закладывали тенденции на более длительное время, и их проявление наблюдаются не только на переломе античности и средневековья, но и значительно позже и почти на всем Евразийском континенте.

Так на излете средних веков в Восточной Европе, где проходила естественная граница между Лесом и Степью, вновь столкнулись восточные и европейские традиции, в результате чего

появились новые формы, которые, возможно, в свою очередь дали один из импульсов к возникновению нового вида холодного оружия.

Далее более детально рассмотрим уникальную, по нашему мнению, находку, происходящую из Восточной Европы, где соединились не только указанные выше традиции, но опосредовано более ранняя — античная.

STRELCHENKO ALEXANDER VLADIMIROVICH,  
APPLICANT, INSTITUTE OF ARCHAEOLOGY OF THE RAS  
MOSCOW, RUSSIA

## On the issue of synthesis of Eastern and European traditions of bladed weapons of Eastern Europe in the Late Middle Ages.

The campaigns of the Macedonian king Alexander the Great to the East in the last third of the 4th century B.C. marked the beginning of a new large period in the history of many peoples living from the Balkans to the north of India - Hellenism. An important feature of the era was the interpenetration of Eastern and Greek traditions into many spheres of life of people of those times, including military affairs and weapons. As a result of such close mutual influence, not only new types and forms of weapons and armor appeared, but also new traditions were formed. They, in turn, laid down trends for a longer time, and their manifestations are observed not only at the turn of antiquity and the Middle Ages, but also much later and on almost the entire Eurasian continent.

Thus, at the end of the Middle Ages in Eastern Europe, where the natural border between the Forest and the Steppe passed, Eastern and European traditions collided again, as a result of which new forms appeared, which, in turn, may have given one of the impulses for the emergence of a new type of edged weapon.

Next, we will consider in more detail a unique, in our opinion, find, originating from Eastern Europe, where not only the above traditions were combined, but indirectly an earlier one — ancient.

## Эпиграфика крепости Узундара последних лет

Раскопки 2021—2023 гг. укреплений в урочище Узундара дали немало любопытного материала. Помимо различных помет, цифровых обозначений и нетривиальных монограмм, они принесли подтверждение выдвинутого ранее предложения: а именно, — видеть в прочерченной по сырой глине литере бета аббревиатуру названия местности и крепости — Βάρις.

Кроме того, дипинто, открытое в 2022 году, говорит о хранении в отмеченном им сосуде неких красителей. Среди ономастического материала обращают на себя новая форма, начинающаяся на ΣΠΙΔΟ, а также сокращение теофорного ЛИ от имени божества Гор, либо прямо этого теонима в традиционной египетской огласовке — Хор.

Наконец, нельзя исключить, что буквосочетание ΥΡΡΙΑΕ, прочерченное на кувшине, следует отнести к лексическому фонду бактрийского языка.

SHELOV-KOVEDYAEV FEDOR VADIMOVICH, DSC. (HISTORY),  
NATIONAL RESEARCH UNIVERSITY  
«HIGH SCHOOL OF ECONOMICS»,  
MOSCOW, RUSSIA

## Epigraphy of the Uzundara fortress in recent years

The excavations of the fortifications in the Uzundara tract in 2021–2023 yielded a lot of interesting material. In addition to various droppings, numerical designations and non-trivial monograms, they brought confirmation of the previously proposed proposal: namely, to see the abbreviation of the name of the area and fortress — Βάρις in the letter beta drawn on raw clay.

In addition, dipinto, discovered in 2022, speaks of the storage of certain dyes in the vessel marked by him. Among the onomastic material, a new form starting with ΣΠΙΔΟ is noteworthy, as well as an abbreviation of theophoric personal name from the Egyptian deity Hor, or directly of this theonym in the traditional Egyptian pronunciation — Хор.

Finally, it cannot be excluded that the letter combination drawn on the jug should be attributed to the lexical fund of the Bactrian language.

ШИНКАРЬ ОЛЬГА АНАТОЛЬЕВНА,  
ГБУ «ВОНПЦ»  
ВОЛГОГРАД, РОССИЯ

## Сарматский царский курган в г. Волжский

В августе — ноябре 2023 года сотрудниками ГБУ «ВОНПЦ» были произведены раскопки одиночного кургана в промышленной зоне города Волжский Волгоградской области. В кургане высотой 2,5 м и диаметром 42 м с кольцевым рвом обнаружены невероятно богатые сарматские погребения, датируемые II в. до н.э. Центральное погребение № 2 и периферийные погребения №№ 3, 4 сооружены с разницей в несколько лет. Они входят в единую систему раннесарматского погребального обряда. В центре находится главное погребение № 2, к сожалению, разграбленное. Вокруг него были расположены погребения №№ 3 и 4, принадлежащие самой верхушке сарматской знати, которые оказались нетронутыми грабителями. Погребения по своему статусу являются царскими захоронениями.

В подбойных могилах были захоронены два воина и мальчик. Погребённые были одеты в одежду, расшитую золотыми бляшками, при них были найдены золотые гривны, браслеты, портупейные пряжки. С воинами находились бронзовые зеркала с костяной и стеклянной ручками, железные копья, железные мечи с прямым перекрестием и серповидным навершием, колчаные наборы с железными стрелами. Мечи и колчаны были обтянуты золотыми обкладками с изображениями животных в зверином стиле. Погребённых сопровождали бронзовые котлы, серебряные канфары, золотые ритоны, серебряные туалетные сосудики, серебряная тарелка. На серебряных канфарах представлены подвиги богов и героев из греческой мифологии, фигуры изображены в высоком рельефе. Есть основание предполагать восточное происхождение части найденных погребальных вещей. Так, например, золотая портупейная пряжка с решетчатым геометрическим орнаментом имеет аналогии в материалах Ордоса, Забайкалья и Монголии.

### **Sarmatian royal kurgan in the city of Volzhsky**

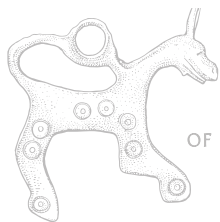
In August–November 2023, employees of the State Budgetary Institution «VONPC» excavated a single kurgan in the industrial zone of the city of Volzhsky, Volgograd region. In the mound, 2.5m high and 4.2m in diameter with a ring ditch, was found incredibly rich Sarmatian burials dating back to the II century BC. The central burial No. 2 and peripheral burials Nos. 3 and 4 were built several years apart. A part of a unified system of Early Sarmatian funerary rites. In the center is the main burial No. 2, unfortunately looted, in a «circle» around it are burials Nos. 3 and 4, belonging to the very top of the Sarmatian nobility, both of which were untouched by robbers. The burials are equal in status to the royal burials.

Two warriors and a boy were buried in the cellar graves. The buried men were dressed in clothes embroidered with gold plaques, and gold manes, bracelets and portuguese buckles were found with them. With the warriors there were bronze mirrors with bone and glass handles, iron spears, iron swords with straight crosshairs and sickle-shaped tops, quiver sets with iron arrows. Swords and quivers were covered with gold covers with the image of animals in the animal style. Bronze cauldrons, silver kantharos, gold rhytons, silver toilet vessels, and a silver plate were laid out for the buried. The silver kantharos show the exploits of gods and heroes from Greek mythology, the figures are depicted in high relief. There is a reason to assume the eastern origin of some of the found funerary things. For example, a gold buckle with a lattice geometric ornament has analogies in the materials of Ordos, Transbaikalia and Mongolia.

---

INSTITUTE

---



OF

---

ARCHAEOLOGY

---

RUSSIAN ACADEMY OF SCIENCES