



Печать новгородского архиепископа Спиридона из Юрьева монастыря. Фото 2023 г.

В Новгороде найдена печать архиепископа Спиридона

Археологи Института археологии РАН в ходе раскопок на территории Юрьева монастыря в Великом Новгороде [обнаружили](#) вислюю печать архиепископа Спиридона, управлявшего Новгородской епархией в самом начале татаро-монгольского нашествия на Русь. Печать выделяется из ряда аналогичных хорошей сохранностью и высоким качеством исполнения.

«Это редкая находка, которая собрала "две пятерки": это пятая печать, найденная за 10 лет археологических исследований на территории Юрьева монастыря, и пятая из всех известных печатей архиепископа Спиридона. Четыре из них были найдены при археологических работах, одна – из сборов частных лиц, и именно эта печать оттиснута с одной матрицы с только что обнаруженным экземпляром», – сказала заместитель руководителя Новгородского архитектурно-археологического отряда Института археологии РАН [Марина Вдовиченко](#).



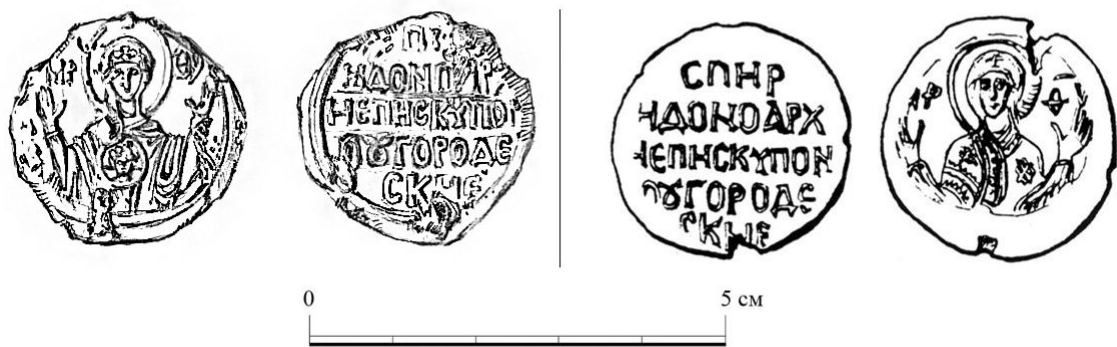
Печать архиепископа Спиридона. Фото 2023 г.

Свинцовая вислая печать, скреплявшая документ от имени архиепископа Спиридона, была найдена сотрудниками Новгородского архитектурно-археологического отряда ИА РАН на территории Юрьева монастыря в одном из раскопов, заложенных к северу от Георгиевского собора. В ходе археологических работ было расчищено глубокое подполье древнерусской жилой постройки XIII–XV веков. Это строение находилось на одном и том же месте два – три столетия подряд, неоднократно горело в пожаре, и, хотя печать была найдена выше слоев XIII века, нет сомнений, что она была сдвинута в более высокие слои в ходе естественных процессов перемещения грунта.

На лицевой стороне печати находится надпись в пять строк с именем Спиридона, архиепископа Новгородского, на оборотной – погрудное изображение Богородицы Знамение.

«Композиция отличается свободой построения, изяществом пропорций фигуры Богородицы с воздетыми руками, четкими и уверенными детализировками одежд, свободой обращения с формой – это заметно по небольшому диску на груди женской фигуры, в котором изображен Христос Эммануил с крестчатым нимбом. Очевидно, что изображение на специальных щипцах, которыми оттискивалась печать, для оборотной стороны печати вырезал незаурядный художник, выделяющийся свободным обращением с устойчивым иконографическим типом и любовным отношением к деталям», – отметил руководитель Новгородского архитектурно-археологического отряда Института археологии РАН [Владимир Седов](#).

Как пояснил ученый, другие известные печати архиепископа Спиридона по своему качеству сильно проигрывают печати, найденной в Юрьеве монастыре. Возможно, это обусловлено временем изготовления матриц: найденная только что печать могла быть изготовлена еще в последние домонгольские годы, остальные же – в период начала сильного художественного и ремесленного упадка, связанного с военными вторжениями на Русь.



Слева: Прорисовка печати архиепископа Спиридона, 2023. Справа: [Прорисовка печати архиепископа Спиридона № 453в](#). В.Л. Янин, П.Г. Гайдуков. «Актовые печати Древней Руси X–XII вв.». М., 1998. Т. III

Еще одна редкая особенность печати из Юрьева монастыря связана с повторным использованием одной и той же матрицы для изготовлении печати другой серии. Вислые печати оттискивали при помощи буллотирия – инструмента, напоминающего клещи с удлиненными ручками, на рабочей поверхности которых находились цилиндры с матрицами для оттиска. Свинцовая заготовка с продетым в нее шнуром помещалась между этими цилиндрами, затем торец одного из них ставили на какую-либо поверхность, по второму наносили удар молотком, заготовка расплющивалась, а на мягком металле оттискивался рисунок.

Как правило, для каждой серии печатей изготавливался новый буллотирий. Но как минимум для двух серий печатей архиепископа Спиридона использовали одну и ту же матрицу для лицевой стороны печати, и разные – для оборотной. Так, сторона печати с надписью совершенно идентична, то есть изготовлена по одной матрице, буквенной стороне другой печати архиепископа Спиридона № 453в (по книге В. Л. Янина и П. Г. Гайдукова «Актовые печати Древней Руси X–XII вв.»). На оборотной стороне второй печати также находится поясное изображение Богородицы Оранты, но на этом изображении нет образа Христа в круге на груди и значительно хуже прорисованы детали.

Архиепископ Спиридон – один из современников и сподвижников князя Александра Ярославича (Невского). Он был избран на Новгородскую кафедру из монахов Юрьева монастыря и возглавлял паству в течение двадцати лет. Его имя несколько раз упоминается в Новгородской летописи: описывается его поставление в Киеве в Новгородские архиепископы, сооружение им скудельницы во время смертельного мора 1230 года, а также – в поздней редакции летописи – рассказывается, что он благословил князя Александра на ратные подвиги.

Во время своего архиепископства Спиридон мог участвовать в отпевании и погребении в 1234 году в Георгиевском соборе Юрьева монастыря старшего сына Ярослава Всеволодовича и брата Александра Ярославича – Федора Ярославича, умершего в отроческом возрасте накануне своей свадьбы. Останки князя были найдены и извлечены в процессе археологических работ М.К. Каргера 1930-х годов, но в период Великой Отечественной войны они были утрачены.



Место погребения княгини Феодосии и князя Федора. Фото 2015 г.

Спустя десять лет после кончины Федора Ярославича в Георгиевском соборе Юрьева монастыря была погребена мать Александра Невского, княгиня Феодосия (инокия Ефросинья). Ее тело положили в саркофаге рядом с сыном – этот саркофаг и сейчас находится в южном нефе собора под деревянным щитом в уровне каменного пола.

«Найденная на территории Юрьева монастыря, к северу от Георгиевского собора, печать архиепископа Спиридона свидетельствует, что здесь архиерей либо сам подписывал документы, либо они подписывались от его имени, и что в монастыре хранили документы, заверенные его именной печатью», – отметила Марина Вдовиченко.

Пресс-служба Института археологии РАН:
press@iaran.ru



© Институт археологии Российской академии наук
117292, Москва, ул. Дм. Ульянова, д. 19
2022

<https://www.archaeolog.ru/ru>