



Раскопки усадьбы II – III вв. н.э.

Археологи исследовали участок с культурными слоями от древней Синдики и античной Горгии до Анапы времен Великой Отечественной войны

Экспедиция Института археологии РАН провела раскопки в центре Анапы и исследовала культурные слои, самые ранние из которых относятся к эпохе основания античного города Горгии, а наиболее поздние сохранили следы Великой Отечественной войны. Участок, на котором идут археологические исследования, расположен недалеко от музеефицированных кварталов древнего города, входящих в территорию археологического заповедника «Горгия», и почти не был застроен в XX веке. Благодаря этому археологи смогли исследовать слои, связанные с историей античной Горгии и ранней Анапы, и собрать обширную коллекцию находок: античных сосудов, украшений и статуэток, а также фрагментов керамики, вооружения и монет эпохи русско-турецких войн.

«Горгия лежит под современной Анапой, и поэтому каждая новая возможность исследовать древнейшие слои и получить новые данные очень важна. Нам удалось проследить в одном раскопе все главные этапы развития города за 27 веков: основание античной Горгии на месте некрополя VI – V веков до нашей эры, расцвет и закат города в III веке нашей эры, следы пожаров в период русско-турецких войн и остатки окопов Великой Отечественной войны, прорезавших брусчатку анапской улицы XIX века. Детальное изучение находок, собранных в ходе раскопок, позволит ученым лучше узнать историю Анапы, и мы надеемся, что продолжение исследований принесет еще много новых открытий», – сказал руководитель Анапской археологической экспедиции ИА РАН [Сергей Ильяшенко](#).

Вероятно, именно греки-колонисты обосновались на берегу современной Анапской бухты в конце VI века до н.э. На сегодняшний день нет достоверных данных о самоназвании этого поселения: греческие авторы называли его Синд, Синдика, Синдская гавань, Синдик. В начале IV века до н.э. сын боспорского царя Сатира I Горгипп, став правителем города, присоединил земли Синдики к территориям Боспорского царства. Город на берегу современной Анапской бухты получил название Горгиппия.

Основу экономики Горгиппии составляло сельское хозяйство. Были развиты ремесла: камнерезное, железоделательное, керамическое, косторезное, стеклодельное, деревообрабатывающее, бронзолитейное, ткацкое. Важное место в экономике города занимала торговля с племенами меотов. В обмен на сельскохозяйственные продукты греческие торговцы привозили из Греции предметы роскоши, чернолаковую посуду, украшения, оружие, виноградного вино. Все это способствовало постепенной эллинизации местного населения, жившего в округе города.

Около 240 г. н.э. Горгиппия погибла в сильнейшем пожаре, вызванном, судя по всему, нападением внешних врагов. В период позднего Средневековья на месте города существовала генуэзская крепость, которая в XV веке, как и все Северное Причерноморье, перешла под контроль Османской империи. В 1829 году, после длительных русско-турецких войск, крепость были присоединена к России.

Систематические археологические исследования Горгиппии [начались](#) в 1960-х годах. В течение 30 лет Анапской археологической экспедицией ИА РАН, проводившей раскопки Горгиппии и её окрестностей, руководила [Екатерина Михайловна Алексеева](#). Она систематизировала данные об основных строительных периодах в истории города и его планировке.



Слева: алабастр стеклянный из погребения VI в. до н.э. Справа: сосуды из погребения конца V - первой половины IV вв. до н.э.

Археологические исследования 2023 года позволяют дополнить новыми фактами знания об истории Горгиппии, скорректировать данные о возможной планировке города. В предыдущие годы под городскими постройками и улицами Горгиппии археологи обнаружили древнейший некрополь, но определить его точные границы, как и границы районов города можно лишь предположительно, так как значительная часть Горгиппии находится под современной застройкой.

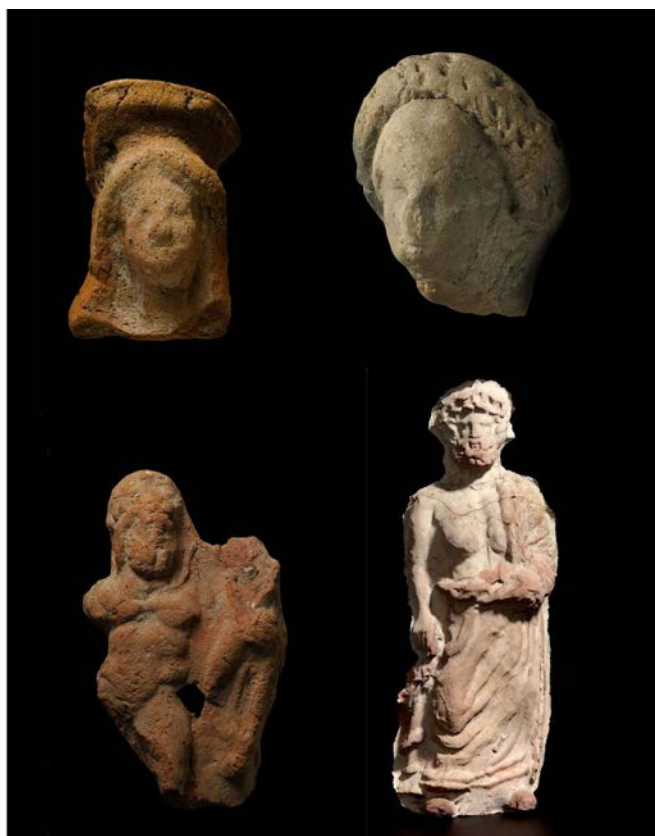
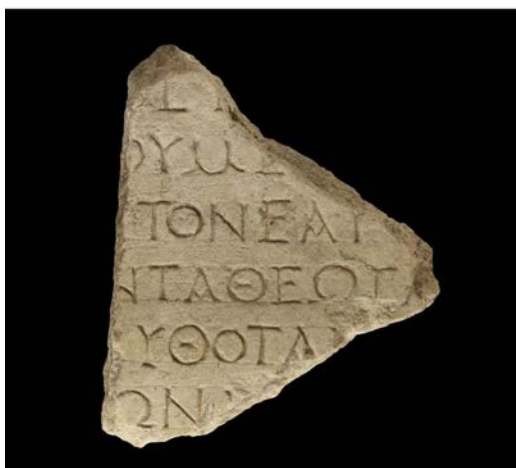
Раскопки 2023 года добавили новые данные о границах некрополя. Археологи раскрыли погребения конца VI – начала IV вв. до н.э., инвентарь которых включал чернолаковую

парадную посуду и оружие. Благодаря этим находкам можно проследить, как постепенно рос город с севера на юг: известно, что греческие погребения всегда находились за пределами города.



Остатки винодельни III в.н.э.

Самые яркие находки были обнаружены в слоях, относящихся к античному периоду. Археологи расчистили остатки древнего перекрестка и двух образующих его улиц, ширина которых достигала 4,40 метра. Толщина уличного покрытия доходила до полуметра и состояла из плотно уложенных фрагментов керамики, а также мелких камней и битой черепицы. Местами по краям улицы сохранились бордюрные камни. Обе улицы были построены примерно в первой половине – середине IV века до н.э. и просуществовали до разрушения города в середине III века н.э.



Сверху слева: перстень I – II вв. н.э. Желтый металл, вставки из граната. Внизу слева: фрагмент мраморной плиты II в.н.э. Справа: терракотовые статуэтки из слоев III – II вв. до н.э.

Вдоль улиц располагались городские усадьбы с подвалами, дворами и наземными помещениями. В четырех из девяти усадеб находились винодельни. Их конструкции сходны с конструкциями виноделен, найденных в Горгиппии в предыдущие годы: покрытые цемянкой давяльные площадки и три резервуара различной величины.

Две винодельни, относящиеся, скорее всего, к I веку, были уничтожены в ходе перестроек в позднейший период существования города. Возле одной из ранних виноделен археологи обнаружили следы подвала со следами ям для столбовых конструкций и пифосов. Судя по ним, в подвале могло находиться не менее 16 пифосов средней емкости, что, вероятно, связано с товарным характером винодельни. Две винодельни более позднего времени погибли в пожаре 240 года.

«Учитывая, что в предыдущие годы на этой же линии были также найдены винодельческие комплексы, этот участок можно условно считать кварталом виноделов: до настоящего времени было известно о 15 винодельнях на территории города, и все они находились на разных участках. Здесь все они стоят почти рядом», – отметил Сергей Ильяшенко.



Турецкие курительные трубки XVIII – XIX вв.

Вторая большая группа археологических находок связана с историей ранней Анапы XVIII – XIX веков. Археологи раскрыли следы трех полуземлянок (зимников) и множество хозяйственных ям, связанных с первыми годами жизни Анапской крепости.

Как рассказал Сергей Ильяшенко, в то время развалины античных стен могли возвышаться над поверхностью земли, а камень был нужен для возведения новой крепости. Под горизонтом землянок найдены траншеи камнедобытчиков, пронизывающие всю поверхность участка, причем их направление полностью соответствует расположению каменных стен подвалов и фундаментов III века. *«Камнедобытчики выбирали средние по размеру камни, а самые крупные камни, находившиеся в основаниях античных стен, часто оставались на месте»,* – пояснил ученый.

В заполнении траншей и ям археологи собрали множество предметов, характеризующих быт османской крепости XVIII – XIX веков: фрагменты керамики и целые керамические сосуды XVIII века, курительные трубки, османские монеты (часть из которых имели отверстия для крепления в монисто), мешочки с картечью, пулелейки, а также остатки костей животных и обломки кофейных чашек, поливных светильников и сосудов, свинцовых пуль и железных ядер.



Каменные склепы начала XX в.

Одной из самых интересных находок 2023 года стало открытие участка турецкого некрополя конца XVIII – начала XIX веков, а также двух кирпичных склепов, которые относились к располагавшейся рядом церкви Святого Онуфрия Великого. Один из склепов был разграблен при строительных работах в середине XX века, во втором находилось непо потревоженное погребение священнослужителя.

«Предварительные данные дают возможность предположить, что здесь был захоронен первый после восстановления собора в 1874 года настоятель, который умер в 1906 году – Федор Филиппов. По согласованию с Епархией, погребение было перенесено на территорию ныне действующего храма», – сообщил Сергей Ильяшенко.



Османские монеты XVIII – XIX вв.



© Институт археологии Российской академии наук
117292, Москва, ул. Дм. Ульянова, д. 19
2022

<https://www.archaeolog.ru/ru/>