



Стеклянный кубок с орнаментом, выполненным накладными «змеевидными» нитями

### Кубок со «змеевидным» орнаментом из Крыма: загадка происхождения

Редкий стеклянный кубок конца II – середины III века из некрополя Фронтное-3 в Юго-Западном Крыму был изготовлен в одной из мастерских на периферии Римской империи: к такому выводу пришли ученые, исследовав декор, форму и состав стекла с помощью метода энергодисперсионной рентгеновской спектроскопии. Сосуд, украшенный сложным «змеевидным» орнаментом, был сделан из стекла смешанного состава – это означает, что при его изготовлении мастера использовали стеклобой. Как правило, такая технология применялась в мастерских, испытывавших сложности с импортом высококачественного сырья.

*«Найденный во Фронтное-3 кубок относится к дорогой и статусной посуде. Как правило, кубки с таким узором изготавливали в трех крупных стеклоделательных центрах: в Кельне, Паннонии (территория современной Венгрии) или Сиро-Палестинском регионе из высококачественного египетского сырца. находка из Фронтное-3 выделяется из этого ряда: судя по составу стекла, он не мог быть создан ни в одной из известных мастерских. По декору сосуд похож на рейнские кубки, но его форма не соответствует западноевропейским образцам. Кубок невозможно ассоциировать ни с одним центром, и в этом, собственно, и заключается интрига»,* – сказала научный сотрудник отдела классической археологии ИА РАН [Лариса Голофаст](#).



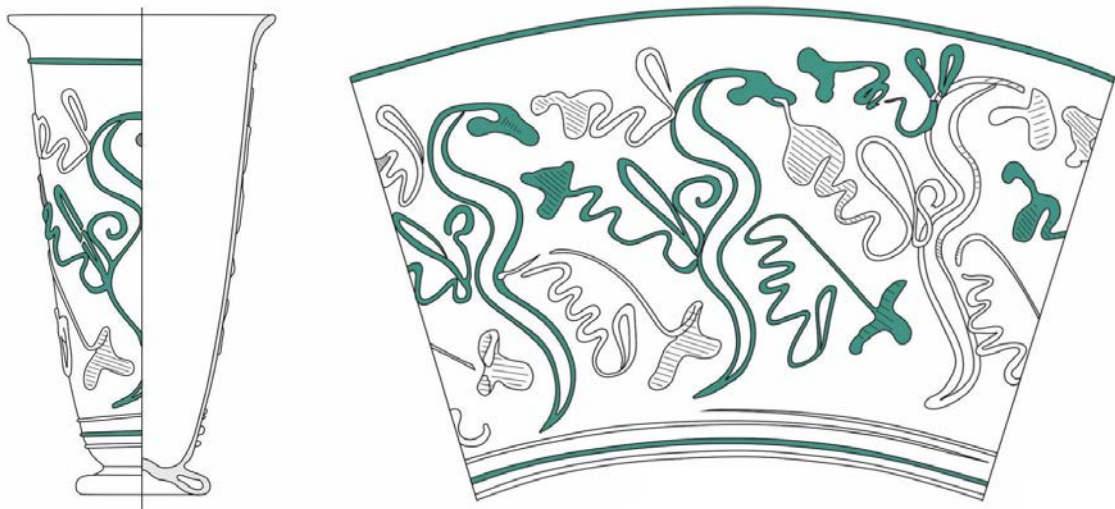
Могильник Фронтное-3. Вид сверху

Стеклянный кубок с орнаментом из цветного стекла был найден в 2018 году в погребении конца II – середины III века могильника Фронтное-3 недалеко от Севастополя. Могильник не был разграблен в древности, как большинство некрополей римского времени, поэтому археологи смогли полностью исследовать его и проследить, как изменялись культура и быт местной варварской общины на протяжении почти 300 лет. Изучение находок показало, что местные жители находились под сильным влиянием Римской империи, главной базой которой в Крыму был Херсонес.

Археологи под руководством Алексея Свиридова изучали гробницу с двумя камерами-подбоями. В одной камере находилось захоронение мужчины среднего возраста, в другой – женщины 25-45 лет. В женском погребении и был обнаружен кубок, рядом с другими предметами, указывающими на средний уровень достатка: бронзовыми и серебряными перстнями, фибулами, бисером из стекла и фаянса.

Кубок изготовлен из бесцветного прозрачного стекла с легким зеленоватым оттенком и украшен растительным орнаментом из непрозрачного белого и полупрозрачного бирюзового стекла – стилизованными изображениями побегов и листьев плюща. Этот декор известен под названием «snake-thread decoration» или «Schlagenfaden Glas», то есть «змеевидный», потому что линии орнамента напоминают извивающихся змей. Такие кубки относятся к разряду предметов роскоши: посуда этого типа была неотъемлемой частью сервировки стола сельской и городской элиты и, как правило, встречается лишь в богатых захоронениях.

*«Это очень редкий сосуд – таких сосудов в Крыму и во всем Северном Причерноморье найдены единицы. Археологи находят в Западной Европе такие кубки в статусных и очень богатых могилах. У нас он происходит из совершенно обычного захоронения, при том, что в некрополе Фронтное-3 есть богатые погребения. Это факт интересный и необъяснимый»,* – рассказала научный сотрудник отдела классической археологии ИА РАН Лариса Голофаст.



Прорисовка орнамента на стеклянном кубке из некрополя Фронтвое-3

Археологи находят сосуды, украшенные «змеевидным» орнаментом, в некрополях римского времени в Западной Европе, Италии и Сиро-Палестинского регионе. Существует две версии происхождения этой техники. По одной версии, она зародилась в Египте и Сиро-Палестинском регионе, откуда она была перенесена в Западную Европу. Согласно второй, она была изобретена в Кельне примерно в 160–170 годах и позже попала на Восток. Так или иначе, эта декоративная техника была распространена в Европе, Северной Африке и Средиземноморском регионе в III веке и полностью вышла из обращения к началу IV века.

Нанести такой орнамент мог только высококлассный мастер: чтобы получить узор, нужно было прикрепить к поверхности сосуда комок горячего стекла и вытягивать из него нити. Делать это нужно было очень быстро и без права на ошибку: раскаленные стеклянные нити при контакте мгновенно сплавляются с основой, и изменить неточный рисунок было невозможно.

Быстрому распространению моды на посуду со «змеевидным» орнаментом способствовали привычки и вкусы римских чиновников, которых присылали на места из столицы. Они привозили с собой вещи, которыми они привыкли пользоваться, и прививали вкус к привычной им роскоши местной элите. Также большую роль в распространении римской культуры играли странствующие мастера, которые переезжали вслед за легионерами в места новых дислокаций римских военных подразделений. Переезжающие мастера-стеклоделы организовывали на новых местах стекольные мастерские, привозили с собой новые технологии, инструменты и изготавливали посуду, которая приобретала популярность и у местного населения.

В каждом из крупных стеклоделательных центров, в которых производили сосуды со «змеевидным» орнаментом, сложился свой стиль. Для Сиро-Палестинского региона характерны сосуды из бледно-зеленого или бесцветного стекла и орнаментация, часто в виде птиц или змей, выполненная из стекла того же цвета, что и весь сосуд. Рейнские мастера изготавливали сосуды в основном из бесцветного стекла, а узоры наносили цветными и значительно реже – бесцветными нитями, на которых оттискивали орнамент в виде рельефных параллельных линий. В Паннонии были распространены сосуды из бесцветного стекла, украшенные орнаментом из стекла того же цвета, что и весь сосуд, или из стекла непрозрачного желтого, белого, темно-синего и бирюзового цветов.

Найденный во Фронтвом сосуд, безусловно, относится к импортной дорогой столовой посуде. Однако, по словам исследователей, определить его место производства по форме, цвету и характеру декора не представляется возможным.



Слева направо: стеклянный кубок из некрополя Фронтвое-3; кубок с накладным орнаментом из музея Интенцизы (Dévai K., 2019. The Tradition of Snake-Thread Glass in Pannonia // Acta Archaeologica Academiae Scientiarum Hungaricae); кубок с двуцветным накладным орнаментом из Вандеи (Foy D., Marty M.-T., 2013. Les importations de verres septentrionaux dans le Sud de la Gaule (IIIe–IVe s.): des liens avec les ateliers rhénans // Aquitania. Vol. 29)

Чтобы определить возможное место происхождения кубка из Фронтowego-3, ученые изучили химический состав стекла с помощью метода сканирующей электронной микроскопии с энергодисперсионным рентгеноспектральным анализом. Исследование показало, что в стекломассе, из которой был сделан кубок, содержатся два обесцвечивателя – сурьма и марганец. Это говорит о том, что масса, из которой был изготовлен сосуд, содержала примесь стекла вторичной переработки, то есть стеклобоя.

*«В римское время существовало разделение производственных стеклоделательных процессов: в "первичных" мастерских, преимущественно сиро-палестинских и египетских, варили сырец. Затем полуфабрикаты распространялись по разветвленной сети "вторичных" мастерских Римской империи, производивших готовые изделия, но не варивших стекло самостоятельно. В сырце из стекловаренных центров всегда присутствует только один обесцвечиватель. В стекле кубка из Фронтowego-3 содержатся два компонента»,* – пояснила научный сотрудник отдела археологии эпохи Великого переселения народов и раннего Средневековья Института археологии РАН [Ольга Румянцева](#).

Как отметила исследователь, кубок отличается высоким качеством изготовления, и визуально использование стеклобоя не заметно: нет ни пузырьков, ни темных включений. Это свидетельствует о том, что стеклобой отбирался очень тщательно: он был также бесцветным и высокого качества. Но вторичное использование стекла в производстве престижной столовой посуды – явление, не характерное для большинства европейских материалов конца II – первой половины III века.

*«Вероятно, это связано с тем, что мастерская, в которой был изготовлен кубок, испытывала недостаток полуфабрикатов – стекла-сырца, и поэтому использовала "вторсырье", впрочем, очень качественное и тщательно отобранное. Скорее всего, кубок был изготовлен в одной из мастерских на периферии Римской империи, но совершенно точно – на европейской территории»,* – рассказала Ольга Румянцева.



Кубок из некрополя Фронтное 3 на [выставке](#) «Мир варваров Таврии и Херсонес, Рим, Византия»  
Государственного музея заповеднике «Херсонес Таврический»

---

Пресс-служба Института археологии РАН:  
[press@iaran.ru](mailto:press@iaran.ru)