



Исадский клад 2021 года. Фото: Максим Панкин

Шумящие подвески, гривны и браслеты: найлены два редких клада из Суздаля и Старой Рязани

В археологическом сезоне 2021 года экспедиции Института археологии РАН нашли два редких клада ювелирных украшений, входящих в состав женского костюма: на территории Суздальского Ополя и возле городища Старая Рязань. Клад, найденный в Суздальском Ополе, состоит из комплекта поволжско-финских украшений середины I тысячелетия. Клад из Старой Рязани содержит серебряные шейные гривны, браслеты, височные кольца и датируется концом XI – первой половиной XII века. Оба клада были обнаружены *in situ* – там, где около тысячи и полутора тысячи лет назад их оставили хозяева. Тщательная фиксация всех предметов клада и изучение культурного слоя позволит археологам воссоздать исторический контекст и понять: когда, как и при каких обстоятельствах был спрятан клад, а также нарисовать примерный портрет его хозяина.

«Археологам не часто приходится держать в руках клады, только что

извлеченные из культурного слоя. Современная археология ориентирована на изучение массовых категорий древностей, на сбор древних предметов, производившихся большими сериями и попавшими в культурный слой поселения сломанными или разбитыми, после того, как они перестали использоваться. Именно такие находки обычно встречаются при раскопках поселений широкими площадями, и они служат важным и надежным источником информации о культуре и повседневной жизни средневековья. Однако ценные предметы, намеренно сокрытые в древности, имеют огромное значение для познания прошлого: это источники особого качества, открывающие для нас наиболее сложные ремесленные технологии, образы искусства, социальную иерархию, а иногда – и конкретные события», – сказал директор Института археологии РАН **Николай Макаров**.



Сверху: Суздальский клад.

Снизу слева: шумящая подвеска. Снизу справа: привеска «уточка»

Суздальский клад

Клад был найден Суздальской экспедицией ИА РАН на правом берегу Нерли-Клязьминской, в округе Суздаля. Его находка – редкая удача, но не случайность: во время сплошного обследования одного из ранее неизученных участков Суздальского Ополя археологи обнаружили среди подъемного материала фрагменты украшений, поднятые на поверхность земли из культурного слоя в результате распашки сельскохозяйственной техникой. На месте находки был заложен шурф размером 2 X 2 метра, и каждый шаг был тщательно задокументирован, сделаны подробные фотографии, составлены чертежи: это нечастый случай, когда археологический контекст подобной находки точно зафиксирован учеными.

Это первый клад поволжско-финских женских украшений эпохи Великого переселения народов, найденный на территории Суздальского Ополя. Ранее на этой территории подобные предметы никогда не встречались.

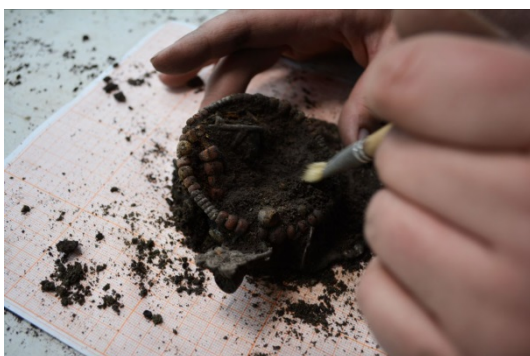
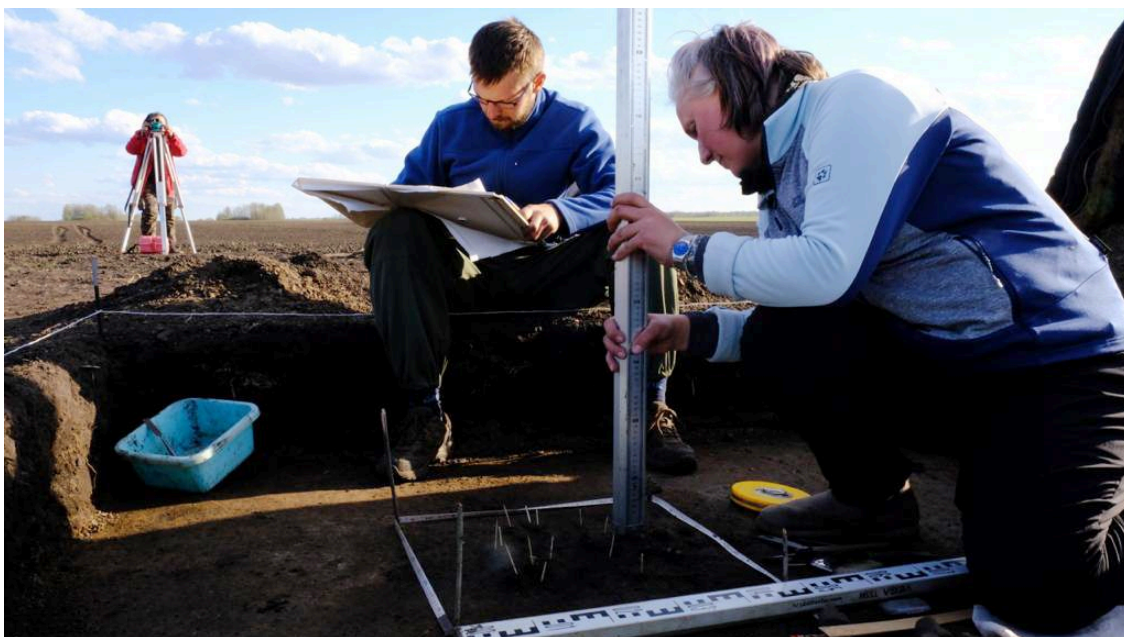
Клад был найден на территории древнего поселения, открытого в ходе археологических разведок. Вероятно, он был закопан в землю в коробе из бересты, от которого сохранились лишь отдельные фрагменты. Сейчас ученые предполагают, что предметы были спрятаны хозяевами в центральной части поселения, но причина сокрытия клада пока остается загадкой: изучение древнего селища только началось, и широкий контекст находки будет понятен лишь в ходе дальнейших исследований.

Клад состоит из набора украшений женского традиционного костюма, характерного для культуры поволжских финнов, и импортной металлической чаши. В верхней части клада находился головной убор из множества элементов – спиральных пронизок, пластинчатых обоймиц, накладок и различных привесок. Вероятно, он был сложен как минимум из трех частей: головного венчика, шапочки, и височных кистей.

К последним могли относиться шесть литых полых привесок-«уточек», подвешивающихся на кожаном шнурке с нанизанными металлическими бусинами. Подобные привески известны в культурах Прикамья второй четверти I тысячелетия, но в Суздальском Ополе до сегодняшнего дня привески такого типа никогда не находили. Образ утки, шире – водоплавающей птицы, был широко распространен в металлопластике финно-угорских культур, населяющих пространство между Волгой и Уралом в конце I – начале II тысячелетия. Принято считать, что бытование привесок-уточек связано с мифологическим сюжетом о создании мира, общим для многих финских культур Волго-Окского региона и Прикамья, в которых утка выступает как персонаж космогонического мифа.

Каждый предмет клада – яркий образец поволжско-финского ювелирного дела. Так, в состав клада входит круглая ажурная бляха-застежка: такие бляхи изготавливались в технике литья по утрачиваемой восковой модели и обычно принадлежали взрослым женщинам. Из других предметов, обнаруженных археологами – три браслета из бус и спиральных пронизок, нанизанных на металлическую основу, и более 300 единиц небольших бус и бисера, которыми, вероятно, была расшита какая-то распавшаяся деталь одежды или украшения, например, шапочка.

Также в клад входила металлическая чаша с петлевидной ручкой – предмет, совершенно необычный для местных культур. Его происхождение пока не может быть окончательно прояснено. Можно лишь предположить, что он является ближневосточным импортом, оказавшимся на территории Восточной Европы задолго до того, как клад был спрятан в земле.



Фиксация места находки и камеральная обработка предметов из клада

Обнаруженный комплекс украшений обладает неоспоримой художественной

ценностью. Но еще важнее то, что эти «украшения», говоря словами этнографа Нины Ивановны Гаген-Торн, «понимались как связь человека с его родовой группой: с ее видимой, живущей на земле частью... и невидимой частью рода, предками».

История и характер освоения Суздальского Опожья в I тысячелетии до сих пор остаются неизученными. Традиционно считается, что предшественниками славянскому населению на территории Северо-Восточной Руси была одна из групп поволжско-финских племен, зафиксированных в русских летописях под названием «меря». Тем не менее, долгое время эта территория оставалась белым пятном на карте финно-угорского расселения.

В ходе 20-летней работы Суздальской экспедиции, направленной преимущественно на изучение древностей IX–XV веков, был накоплен материал, относящийся и к более ранним эпохам. В последние годы экспедиция целенаправленно ведет поиск селищ I тысячелетия. Основные находки на этих памятниках – фрагменты керамической посуды, изготовленной без применения гончарного круга. Металлические изделия встречаются редко, но их особенности позволяют относить подобные памятники к материальной культуре поволжских финнов третьей четверти I тысячелетия.

Новое селище под Суздалем на правом берегу Нерли, где был найден клад, выделяется среди прочих памятников этого времени своими размерами: его площадь составляет свыше 9 га. Клад, найденный на поселении, впервые дает возможность представить костюм местного населения середины I тысячелетия и соотнести его с определенной этнографической группой.

«Это не просто собранные предметы: это элементы одного костюма одной женщины. находка приоткрывает завесу над "финской предысторией" Суздальского Опожья, которое известно сегодня историкам и археологам в основном как один из очагов древнерусской культуры, открывает окрестности Суздаля как одну из точек бытования поволжско-финских культур I тысячелетия и значительно дополняет этнокультурную картину Волго-Клязьминского междуречья. Дальнейшие исследования предметов клада и селища дадут возможность понять, как осваивалось Опожье в период, предшествующий славянской колонизации», – отметил младший научный сотрудник отдела средневековой археологии ИА РАН **Александр Морозов**.



Исадский клад 2021 года. Браслеты. Фото: Максим Панкин

Исадский клад (Старая Рязань)

В августе 2021 года в Старорязанскую экспедицию ИА РАН и РИАМЗ, проводящую исследования на городище Старая Рязань и в ее округе, был передан клад украшений и денежных слитков из белого металла. Он был найден на территории Спасской луки – участка, ограниченного излучиной реки Оки, в лесу на склоне сырого оврага. Рядом находится село Исады, а в 4 километрах – городище Старая Рязань, история которого печально известна по «*Повести о разорении Рязани Батыем*». Трагедия 1237 года стала причиной сокрытия большого числа кладов ювелирных украшений внутри осажденного города. Многие из их владельцев не смогли вернуть их обратно, и сокровища пролежали в земле до наших дней. Самый известный старорязанский клад – это «Рязанские бармы», которые были найдены в 1822 году и в настоящее время находятся в Государственной Оружейной Палате Московского Кремля. Сейчас на Старорязанском городище найдено 17 кладов, большинство из которых включают шедевры древнерусского ювелирного искусства, принадлежавшие высшей знати Рязани.

Археологи исследовали мыс берега оврага, где были найдены сокровища, но не выявили признаки культурного слоя. Само место находки удалено от известных памятников археологии. Ближайшие из них, два небольших селища конца XII – XIII века, расположены на берегу того же оврага в полукилометре к северу и к югу от места сокрытия клада.

Тщательный анализ места находки позволил установить, что клад лежал в небольшом лубяном туеске диаметром 20–22 см, в размер самого большого из предметов – шейной гривны. Клад включал 32 предмета, изготовленных из серебра: 8 шейных гривен, 14 браслетов, 5 семилучевых височных колец, бусину с зернью и денежные гривны новгородского типа. Судя по составу, клад – это скорее не набор предметов от одного костюма, а накопленное богатство.



Исадский клад 2021 года. Слева: шейные гривны, браслеты и височные кольца. Справа: головки незамкнутых браслетов, орнаментированные крестами и пальметтами, и крюки шейных гривен с орнаментом «волчий зуб». Фото: Максим Панкин

Все изделия, входящие в состав клада – это яркие предметы, демонстрирующие тонкую технику и мастерство древнерусских ювелиров. Шейные гривны сделаны в самых различных техниках: из стержней разного сечения, витые, плетеные из круглой и четырехгранной проволоки и украшены тисненым орнаментом. Они относятся к трем основным типам: «радимичского типа», изготовленных из стержней треугольного сечения с орнаментом «волчий зуб», витым с завязанными концами и плетеным с пластинчатыми окончаниями и разнообразными замками.

Семилучевые кольца из клада, судя по особенностям орнамента и формы, изготовлены в одной литейной форме. Такие кольца, с каплевидными лопастями и орнаментом «городками», относятся к типу ранних височных колец, бытовавших во второй половине XI – первой половине XII века.

Среди браслетов клада нет полностью идентичных изделий. Наиболее сложным по технике изготовления является комплект из трех плетеных разомкнутых браслетов с фигурными полыми головками, изготовленными

методом гипотез. С выносами их в один набор позволяет говорить о сходстве орнаментальных мотивов на фигурных окончаниях: на одном из браслетов изображены кресты, на другом – растительные пальметты, а третий является сочетанием двух вышеописанных: на одной головке помещен крест, на другой – пальметта.

Отдельные приемы изготовления схожи для некоторых браслетов. Три пары браслетов образуют разомкнутые витые, гладкие ромбического и круглого сечения. Особую группу составляют четыре браслета с узлом из проволоки, оформленным в виде спирального щитка, но при этом все они имеют разное сечение и способ изготовления обруча.

Предварительная датировка, сделанная на основании аналогий некоторых входящих в состав клада украшений, укладывается в конец XI – первую половину XII века. Таким образом, находка оказывается более ранней, чем поселения округа Старой Рязани, большая часть которых возникла в конце XII века.

В момент сокрытия клада существовали, помимо самого города, немногочисленные сельские поселения. Предполагается, что они располагались вдоль гипотетически реконструируемой дороги, соединявшей Старую Рязань с ее отдаленной пристанью у села Исады, на противоположной стороне Спасской Луки. Место пристани пока не локализовано, но на этом участке окского берега известно несколько селищ, в материалах которых встречена керамика конца XI – начала XII века. Также гипотезу о существовании пристани на этом участке подтверждает и само наименование села: один из вариантов значения этого слова – место высадки на берегу, пристань. Само же село Исады известно по летописям с XIII века: именно здесь в 1217 году состоялась встреча рязанских князей, закончившаяся кровавым побоищем за пиршественным столом.

«Облик предметов Исадского клада позволяет отнести время его сокрытия к ранней истории Старой Рязани, в которой еще очень много белых пятен. Исадский клад явно древнее старорязанских, включает иные типы украшений, выполненные в более простой технике и более архаичной манере. Большинство найденных предметов уникально для региона Среднего Поочья. Изучение клада еще только началось. Предстоит провести анализ состава металла украшений, техники их изготовления, что, возможно, приоткроет некоторые тайны, связанные с его попаданием в землю, а возможно – и некоторые страницы истории Старой Рязани и Среднего Поочья. После тщательного изучения клад будет передан в Рязанский историко-архитектурный музей-заповедник, где займет свое место среди других шедевров древнерусского ювелирного искусства», – сказал Игорь Стрикалов,

руководитель Старорусской экспедиции ИА РАН.



Пресс-служба Института археологии РАН:

press@iaran.ru