

Керамический сосуд в виде быка. Конец I – первая половина II в.

Оружие, геммы и украшения с фаюмских портретов: в Херсонесе открыта выставка находок из раскопок на трассе «Таврида»

Культура населения Юго-Западного Крыма I тысячелетия находились под сильным влиянием Римской империи и ее преемницы Византии: об этом свидетельствуют материалы, полученные экспедицией Института археологии РАН в ходе раскопок перед строительством автотрассы «Таврида» и данные археологических разведок в Южном пригороде Херсонеса. Многочисленные ювелирные изделия, уникальные керамические и стеклянные сосуды, оружие и конское снаряжение, монеты, предметы быта, каменная скульптура, результаты реконструкций облика и убора древних жителей – все это впервые представлено на выставке **«Мир варваров Таврии и Херсонес, Рим, Византия»**, [открытие](#) которой состоялось 25 сентября в Государственном музее-заповеднике «Херсонес Таврический».

«Идея выставки – показать роль Херсонеса как проводника римской и византийской культуры в Крыму, как города, распространявшего достижения античной цивилизации среди автохтонного, "варварского" населения Крыма. Сила этих влияний раскрывается на конкретных материалах из недавних раскопок, завершенных в 2021 году. Таким образом, мы подходим к

археологическому освещению важной темы мировой истории: темы взаимодействия античного мира и его варварского окружения», – сказал вице-президент РАН, директор Института археологии РАН [Николай Макаров](#).



Посуда и амфоры в углу склепа. Первая половина – середина IV в. Фронтное 3

Современный этап в изучении прошлого Крыма обусловлен масштабными археологическими исследованиями при строительстве автомобильной трассы «Таврида». Раскопки, начавшиеся весной 2017 года, стали крупнейшими в археологической истории Крыма: ученые из археологических центров страны обследовали почти 300-километровый участок будущей трассы, пересекающей полуостров с востока на запад и юг, и изучили более 90 памятников от эпохи мезолита до XIX века.

Археологические работы, которые более трех лет вели экспедиции Института археологии Российской академии наук, позволили получить и ввести в научный оборот новый богатый материал различных некрополей и поселений, в том числе и могильников Фронтное 3 (Нахимовский район Севастополя) и Киль-Дере 1 (Балаклавский район Севастополя), датированных в рамках второй половины I – начала V века. В 2020 году комплексная экспедиция ИА РАН, Государственного музея-заповедника «Херсонес Таврический» и Государственного Эрмитажа провела археологические разведки на месте будущего историко-археологического парка «Херсонес Таврический». Были открыты мощные культурные слои от эпохи эллинизма до Средневековья, а также погребальные, производственные и жилые сооружения, относящиеся к

периоду вхождения Херсонеса в состав Римской, а затем Византийской империи.

Одним из итогов этих работ стала выставка «Мир варваров Таврии и Херсонес, Рим, Византия», организованной Институтом археологии РАН и музеем-заповедником «Херсонес Таврический». Изучение результатов раскопок еще продолжается, но уже сейчас можно сказать, что они дали уникальные сведения для понимания истории Юго-Западного Крыма I тысячелетия.

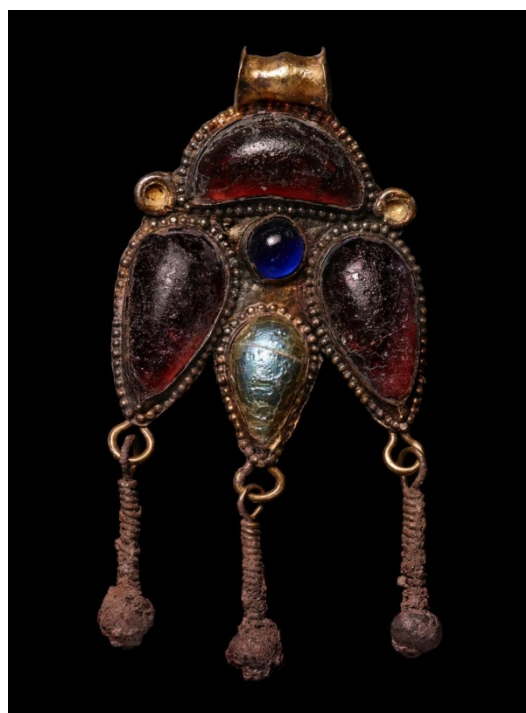


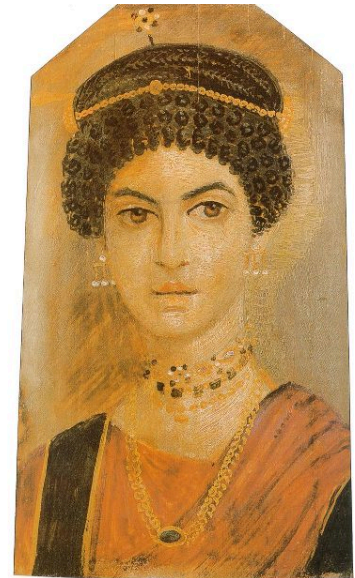
Стеклянные сосуды из погребений некрополя Фронтное 3

Значительную часть выставки составляют находки из некрополя Фронтное 3. Некрополь можно считать одним из опорных археологических памятников для изучения культур Крыма в римскую эпоху: он не был разграблен, и археологи смогли его полностью исследовать. Уникальная сохранность некрополя, на котором было найдено около 20 тысяч предметов из 328 могил, позволили тщательно изучить памятник и проследить многие стороны жизни местной, варварской общины на протяжении более 300 лет, с конца I по начало V века. Ученые смогли надежно датировать погребальные комплексы, что важно для уточнения хронологии других древностей Крыма и более широкого круга культур

Мы не можем сказать, кем были когда-то люди, похороненные в некрополе Фронтное 3, на каком языке они говорили, как себя называли, но очевидно, что это была одна община. Способы захоронения и найденные в могилах предметы указывают как на преемственность местных традиций, так и на различные культурные влияния, прежде всего – римское. Очевидно, что могильник точно отражает бурные исторические события этого периода: период римского владычества и Скифские войны середины III века, существенно изменившие геополитическую картину юго-востока Европы.

Среди находок есть и уникальные предметы: например, керамический сосуд в виде быка, который был найден в могиле конца I – первой половины II века. Такие сосуды известны и на других памятниках, но как правило, в виде барана. Самый интересный и редкий экземпляр в коллекции стекла – уникальный для Крыма импортный стеклянный кубок с растительным орнаментом, выполненным накладными «змеевидными» нитями. Сосуд датируется концом II – первой половиной III века. Полная аналогия сосуда из Фронтного известна только в некрополе Кой-Дере в Болгарии. В Северном Причерноморье сосудов такого типа крайне мало.





Сверху: пара серег, вторая – третья четверти IV в; подвеска – часть ожерелья. II в. Некрополь Фронтное 3.

Внизу в центре: пара серег, маленькая двурогая лунница, конец I - первая половина II в. Некрополь Фронтное 3.

Внизу слева: фаюмский портрет женщины, © The Trustees of the British Museum. Внизу справа: фаюмский портрет знатной женщины, © Museum of Scotland

Археологи собрали значительную коллекцию украшений: серег, застежек-фибул, браслетов, колец, ожерелий, которые, кроме бус, включали подвески в виде лунниц разных типов и амулетницы. Во многих украшениях есть вставки из стекла и полудрагоценных камней, в том числе геммы. *«Ряд элементов и структура женских уборов, реконструируемых по материалам из Фронтного 3, свидетельствуют о сильном влиянии римской моды, известной по скульптурным и живописным изображениям из Восточного Средиземноморья, например, скульптур из Пальмиры или фаюмских портретов»,* — отметила ведущий научный сотрудник отдела сохранения археологического наследия [Анна](#) [Мастыкова](#).

Также на погребениях собрана коллекция оружия. Среди редких экземпляров – железный меч в ножнах с золотыми обкладками, датируемый концом I – первой половины II века. Как полагают исследователи, часть местного населения была включена в систему римского военно-политического присутствия в Крыму: из более чем 40 монет, найденных на погребениях, наибольшее количество относится к эпохе Скифских войн середины III века – это могла быть либо плата за участие в войнах на стороне Рима, либо, наоборот, трофеи.



Вверху слева и справа: вставки-геммы в шарнирный браслет и серьгу, вторая половина III в.

Справа сверху вниз: вставки-геммы в перстни, вторая половина II – первая половина III в.

Внизу слева: амулетница, конец I - II вв. Некрополь Фронтное 3

На выставке впервые показаны каменные надгробные стелы из могильника Киль-Дере 1, который находится в пригороде Севастополя, на левом берегу реки Черная. Некрополь сильно выделяется на фоне простых общинных кладбищ: здесь было обнаружено большое число каменных надгробий: антропоморфных стел, рельефов, плит с изображениями сарматских знаков. На сегодняшний день это самая крупная коллекция каменных изваяний, полученная при раскопках могильников римского времени в Крыму: всего найдено 74 надгробия.

Картину, полученную по материалам варварских могильников, дополняют результаты работ в пригороде Херсонеса – опорного пункта Рима и Византии в Крыму. Во II и IV веках значимым источником имперского влияния был гарнизон римской армии, расквартированный в городе: об этом свидетельствуют детали римских воинских поясов, найденные в слоях позднеантичного времени. Следы присутствия и влияния Византии отмечаются в более поздних слоях, где были найдены пряжки и накладки на ремни, сделанные в византийской традиции. В культурных слоях представлен и широкий спектр монет, составлявших сложную систему денежного обращения в городе, среди них – серебряный денарий

цезаря Геты (198–199 гг.) и золотой семисс византийского императора Артавазда (742–743 гг.).

